



แผนปฏิบัติการด้านคมนาคมขนส่ง ระยะเร่งด่วน พ.ศ. ๒๕๖๒ (Action Plan) เพื่อขับเคลื่อนการลงทุนด้านโครงสร้างพื้นฐานของประเทศ



สำนักงานนโยบายและแผนการขนส่งและจราจร (สนข.)
กระทรวงคมนาคม
ธันวาคม ๒๕๖๑

สารบัญ

| เรื่อง | หน้า |
|---|------|
| ๑. ความเป็นมา | ๑ |
| ๒. สรุปผลการดำเนินงานแผนปฏิบัติการด้านคมนาคมขนส่ง ระยะเร่งด่วน พ.ศ. ๒๕๖๑ | ๒ |
| ๓. แผนปฏิบัติการด้านคมนาคมขนส่ง ระยะเร่งด่วน พ.ศ. ๒๕๖๒ เพื่อขับเคลื่อนการลงทุนด้านโครงสร้างพื้นฐานของประเทศ | ๔ |
| ๓.๑ หลักเกณฑ์พิจารณาคัดเลือกโครงการภายใต้แผนปฏิบัติการด้านคมนาคมขนส่ง ระยะเร่งด่วน พ.ศ. ๒๕๖๒ | ๔ |
| ๓.๒ สาระสำคัญของแผนปฏิบัติการด้านคมนาคมขนส่ง ระยะเร่งด่วน พ.ศ. ๒๕๖๒ | ๔ |
| ๓.๓ แหล่งเงินลงทุนโครงการ | ๗ |
| ๓.๔ แผนการใช้จ่ายเงินในปีงบประมาณ พ.ศ. ๒๕๖๒ | ๘ |
| ๓.๕ ผลผลิตและผลลัพธ์ที่คาดว่าจะได้รับ | ๑๐ |

สารบัญตาราง

| | หน้า |
|--|------|
| ตารางที่ ๑ | ๕ |
| โครงการที่ต้องการผลักดันต่อเนื่องจากแผนปฏิบัติการฯ พ.ศ. ๒๕๕๘ พ.ศ. ๒๕๕๙ พ.ศ. ๒๕๖๐ และ พ.ศ. ๒๕๖๑ ภายใต้แผนปฏิบัติการด้านคมนาคมขนส่ง ระยะเร่งด่วน พ.ศ. ๒๕๖๒ | |
| ตารางที่ ๒ | ๖ |
| โครงการริเริ่มผลักดันภายใต้แผนปฏิบัติการด้านคมนาคมขนส่ง ระยะเร่งด่วน พ.ศ. ๒๕๖๒ | |
| ตารางที่ ๓ | ๗ |
| แหล่งเงินทุนโครงการภายใต้แผนปฏิบัติการด้านคมนาคมขนส่ง ระยะเร่งด่วน พ.ศ. ๒๕๖๒ | |
| ตารางที่ ๔ | ๘ |
| แหล่งเงินทุนโครงการจำแนกตามประเภทแหล่งเงินทุนและแบ่งตามไตรมาสของปีงบประมาณ พ.ศ. ๒๕๖๒ | |
| ตารางที่ ๕ | ๘ |
| แผนการใช้จ่ายเงินในแต่ละไตรมาสของโครงการภายใต้แผนปฏิบัติการด้านคมนาคมขนส่ง ระยะเร่งด่วน พ.ศ. ๒๕๖๒ | |
| ตารางที่ ๖ | ๑๐ |
| ผลผลิตและผลลัพธ์ที่คาดว่าจะได้รับจากโครงการภายใต้แผนปฏิบัติการด้านคมนาคมขนส่ง ระยะเร่งด่วน พ.ศ. ๒๕๖๒ | |
| ตารางที่ ๗ | ๑๓ |
| แผนการดำเนินงานโครงการภายใต้แผนปฏิบัติการด้านคมนาคมขนส่ง ระยะเร่งด่วน พ.ศ. ๒๕๖๒ | |
| ตารางที่ ๘ | ๒๕ |
| สถานะโครงการภายใต้แผนปฏิบัติการด้านคมนาคมขนส่ง ระยะเร่งด่วน พ.ศ. ๒๕๖๒ | |
| ตารางที่ ๙ | ๒๗ |
| แผนการใช้จ่ายเงินรายโครงการภายใต้แผนปฏิบัติการด้านคมนาคมขนส่ง ระยะเร่งด่วน พ.ศ. ๒๕๖๒ | |

สารบัญรูป

หน้า

รูปที่ ๑ แผนภาพแสดงความเชื่อมโยงระหว่างยุทธศาสตร์ชาติ ระยะ ๒๐ ปี (พ.ศ. ๒๕๖๑-๒๕๘๐) แผนพัฒนาเศรษฐกิจและสังคมแห่งชาติ ฉบับที่ ๑๒ (พ.ศ.๒๕๖๐-๒๕๖๔) ยุทธศาสตร์ การพัฒนาระบบคมนาคมขนส่งของไทย ระยะ ๒๐ ปี (พ.ศ. ๒๕๖๑-๒๕๘๐) แผนพัฒนา โครงสร้างพื้นฐานด้านคมนาคมขนส่งของไทย พ.ศ. ๒๕๕๘-๒๕๖๕ และแผนปฏิบัติการ ด้านคมนาคมขนส่ง ระยะเร่งด่วน

๒

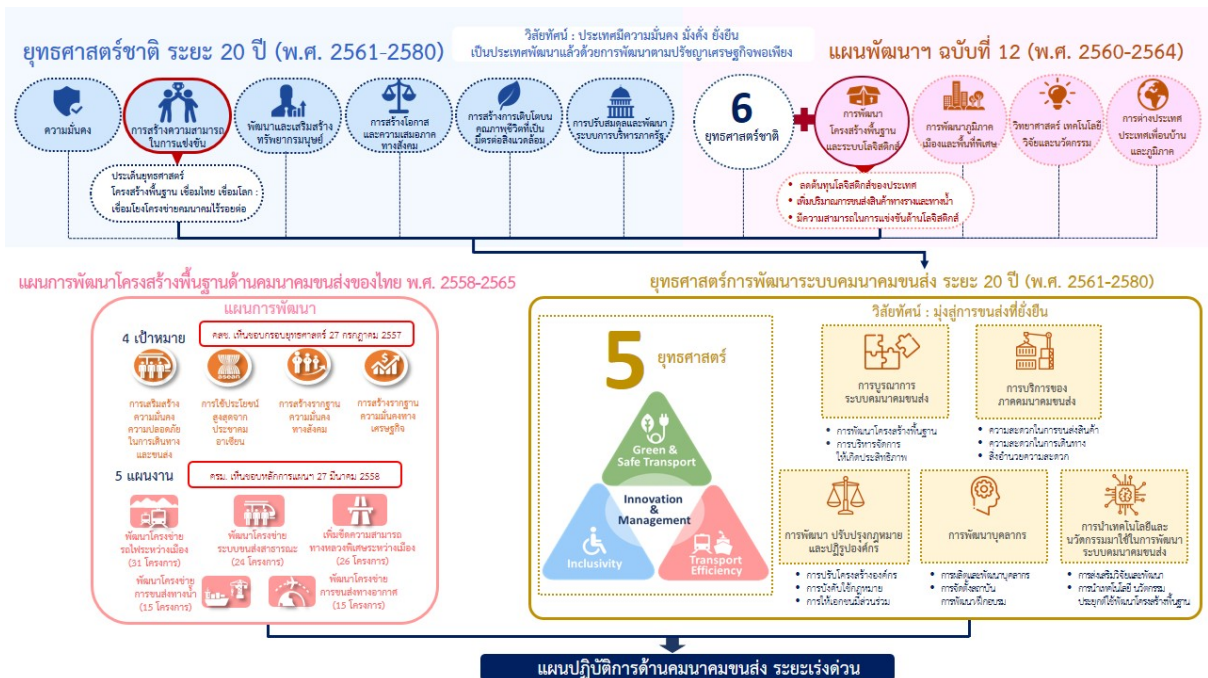
แผนปฏิบัติการด้านคมนาคมขนส่ง ระยะเร่งด่วน พ.ศ. ๒๕๖๒ (Action Plan) เพื่อขับเคลื่อนการลงทุนด้านโครงสร้างพื้นฐานของประเทศ

๑. ความเป็นมา

กระทรวงคมนาคม (คค.) กระทรวงคมนาคมมีภารกิจหลักในการพัฒนาโครงสร้างพื้นฐานและให้บริการคมนาคมขนส่ง เพื่อขับเคลื่อน การพัฒนาเศรษฐกิจ สังคม ยกระดับคุณภาพชีวิตของประชาชน ตลอดจนความมั่นคงของประเทศ ซึ่งเป็นปัจจัยสำคัญในการเพิ่มขีดความสามารถในการแข่งขันของประเทศ โดยในช่วงการบริหารงานของรัฐบาลพลเอกประยุทธ์ จันทร์โอชา นายกรัฐมนตรี คณะรักษาความสงบแห่งชาติ (คสช.) เมื่อวันที่ ๒๙ กรกฎาคม ๒๕๕๗ ได้มีมติเห็นชอบกรอบยุทธศาสตร์การพัฒนาโครงสร้างพื้นฐานด้านคมนาคมขนส่งของไทย พ.ศ. ๒๕๕๘-๒๕๖๕ ซึ่งเป็นยุทธศาสตร์ที่มุ่งเน้นการพัฒนาระบบรางและทางน้ำของประเทศ เพื่อเป็นกรอบการลงทุนพัฒนาโครงสร้างพื้นฐานด้านคมนาคมขนส่ง ระยะ ๘ ปี สำหรับหน่วยงานในสังกัดกระทรวงคมนาคมใช้เป็นแนวทางประกอบการพิจารณาจัดทำรายละเอียดแผนงาน/โครงการต่อไป ต่อมาคณะรัฐมนตรี (ครม.) ได้มีมติเมื่อวันที่ ๒๗ มีนาคม ๒๕๕๘ ให้ความเห็นชอบในหลักการของแผนพัฒนาโครงสร้างพื้นฐานด้านคมนาคมขนส่งของไทย พ.ศ. ๒๕๕๘-๒๕๖๕ และแผนปฏิบัติการด้านคมนาคมขนส่ง ระยะเร่งด่วน ปี พ.ศ. ๒๕๕๘ เพื่อขับเคลื่อนการลงทุนด้านโครงสร้างพื้นฐานของประเทศไทยในระยะต่อไป ภายหลังจากนั้น คค. ได้มอบหมายให้สำนักงานนโยบายและแผนการขนส่งและจราจร (สนข.) โดยความร่วมมือของหน่วยงานในสังกัด คค. ดำเนินการจัดทำแผนปฏิบัติการด้านคมนาคมขนส่ง ระยะเร่งด่วน พ.ศ. ๒๕๕๙ แผนปฏิบัติการฯ ระยะเร่งด่วน พ.ศ. ๒๕๖๐ และแผนปฏิบัติการฯ ระยะเร่งด่วน พ.ศ. ๒๕๖๑ มาอย่างต่อเนื่องตามลำดับ

คค. ได้พิจารณาจัดทำแผนปฏิบัติการด้านคมนาคมขนส่ง ระยะเร่งด่วน โดยคำนึงถึงยุทธศาสตร์การพัฒนาระบบคมนาคมขนส่งของไทย ระยะ ๒๐ ปี (พ.ศ. ๒๕๖๑-๒๕๘๐) ซึ่งเป็นกรอบทิศทางในการพัฒนาระบบคมนาคมขนส่งของไทยในระยะยาวให้หน่วยงานในสังกัด คค. เพื่อขับเคลื่อนไปในทิศทางและมุ่งสู่เป้าหมายเดียวกัน และแผนพัฒนาโครงสร้างพื้นฐานด้านคมนาคมขนส่งของไทย พ.ศ. ๒๕๕๘-๒๕๖๕ ซึ่งเป็นกรอบทิศทางในการพัฒนาโครงสร้างพื้นฐานของประเทศ รวมทั้งสอดคล้องกับยุทธศาสตร์ชาติ ๒๐ ปี (พ.ศ. ๒๕๖๑-๒๕๘๐) ในยุทธศาสตร์ชาติด้านการสร้างความสามารถในการแข่งขัน ประเด็นยุทธศาสตร์โครงสร้างพื้นฐาน เชื่อมไทย เชื่อมโลก : เชื่อมโยงโครงข่ายคมนาคมไร้รอยต่อ ซึ่งมุ่งเน้นการเชื่อมโยงโครงข่ายคมนาคมระดับภูมิภาคจากเอเชียตะวันออกเฉียงใต้ไปยังเอเชียใต้อย่างไร้รอยต่อ โดยมีไทยเป็นจุดเชื่อมโยงหลักของการคมนาคมให้เป็นระเบียงเศรษฐกิจแห่งเอเชีย เพื่อเป็นศูนย์กลางการคมนาคม การขนส่ง การกระจายสินค้า การค้า การลงทุน และการท่องเที่ยว สอดรับกับการพัฒนาการเชื่อมโยงกับกลุ่มเศรษฐกิจในระดับภูมิภาค โดยการพัฒนาโครงข่ายคมนาคมและโครงสร้างพื้นฐานทั้งทางบก ทางน้ำ และทางอากาศ เพื่อรองรับการขนส่งและโลจิสติกส์ตลอดห่วงโซ่อุปทานของภูมิภาค โดยให้ความสำคัญกับการขนส่งทางน้ำและระบบรางมากขึ้น รวมถึงการพัฒนาและบูรณาการการใช้ท่าอากาศยานหลักในส่วนกลางและท่าอากาศยานในส่วนภูมิภาคให้สอดคล้องกับการเชื่อมโยงโครงข่ายทั้งในประเทศและต่างประเทศมากขึ้น พร้อมทั้งการวางโครงข่ายเส้นทางคมนาคมเชื่อมโยงสู่เมืองหลักของภูมิภาคอย่างไร้รอยต่อ เพื่อรองรับการเพิ่มจำนวนของเมืองและการขยายเมือง และเชื่อมโยงกับประเทศเพื่อนบ้านและการพัฒนาระบบขนส่งสาธารณะสมัยใหม่และสิ่งอำนวยความสะดวกภายในเมืองให้มีความเชื่อมโยงกัน ส่งเสริมระบบขนส่งสมัยใหม่และพัฒนาพื้นที่โดยรอบสถานีระบบขนส่งสาธารณะ

ให้เกิดประโยชน์ทางเศรษฐกิจ รวมทั้งการส่งเสริมการใช้เทคโนโลยีสารสนเทศในการเชื่อมโยงโครงข่ายคมนาคม และระบบโลจิสติกส์ให้มีมาตรฐานเดียวกันและสร้างความร่วมมือในการอำนวยความสะดวกทางการค้า ระหว่างกันในภูมิภาคให้ง่ายและสะดวกมากที่สุด และความสอดคล้องกับแผนพัฒนาเศรษฐกิจและสังคมแห่งชาติ ฉบับที่ ๑๒ (พ.ศ. ๒๕๖๐-๒๕๖๔) ในยุทธศาสตร์ที่ ๗ การพัฒนาโครงสร้างพื้นฐานและระบบโลจิสติกส์ ซึ่งมีแนวทางการพัฒนาสำคัญในการพัฒนาโครงสร้างพื้นฐานและระบบโลจิสติกส์ในภาพรวมเพื่อลดต้นทุนโลจิสติกส์ ของประเทศ การพัฒนาโครงสร้างพื้นฐานด้านระบบขนส่งเพื่อเพิ่มปริมาณการขนส่งสินค้าทางรางและทางน้ำ และเพิ่มปริมาณการเดินทางด้วยระบบขนส่งสาธารณะในเขตเมือง รวมทั้งขยายขีดความสามารถในการรองรับ ปริมาณผู้โดยสารของท่าอากาศยานในกรุงเทพมหานครและท่าอากาศยานในภูมิภาคให้เพียงพอกับความต้องการ และการพัฒนาระบบโลจิสติกส์ เพื่อให้ประเทศไทยมีความสามารถในการแข่งขันด้านโลจิสติกส์ และการอำนวยความสะดวกทางการค้ามีประสิทธิภาพเพิ่มขึ้น ทั้งนี้ แผนปฏิบัติการด้านคมนาคมขนส่ง ระยะเร่งด่วน มีความเชื่อมโยง กับยุทธศาสตร์และแผนแสดงดังแผนภาพ



รูปที่ ๑ แผนภาพแสดงความเชื่อมโยงระหว่างยุทธศาสตร์ชาติ ระยะ ๒๐ ปี (พ.ศ. ๒๕๖๑-๒๕๘๐) แผนพัฒนาเศรษฐกิจ และสังคมแห่งชาติ ฉบับที่ ๑๒ (พ.ศ. ๒๕๖๐-๒๕๖๔) ยุทธศาสตร์การพัฒนาระบบคมนาคมขนส่งของไทย ระยะ ๒๐ ปี (พ.ศ. ๒๕๖๑-๒๕๘๐) แผนพัฒนาโครงสร้างพื้นฐานด้านคมนาคมขนส่งของไทย พ.ศ. ๒๕๕๘-๒๕๖๕ และแผนปฏิบัติการด้านคมนาคมขนส่ง ระยะเร่งด่วน

๒. สรุปผลการดำเนินงานแผนปฏิบัติการด้านคมนาคมขนส่ง ระยะเร่งด่วน พ.ศ. ๒๕๖๑
 ในการขับเคลื่อนแผนปฏิบัติการฯ ระยะเร่งด่วน คค. ได้แต่งตั้งคณะกรรมการติดตามการดำเนินโครงการภายใต้แผนปฏิบัติการขับเคลื่อนการลงทุนโครงสร้างพื้นฐานของประเทศ เพื่อกำกับดูแล ติดตาม เร่งรัดการดำเนินโครงการภายใต้แผนปฏิบัติการด้านคมนาคมขนส่ง ระยะเร่งด่วน ที่เป็นระบบ ต่อเนื่อง มีประสิทธิภาพ และประสิทธิผล สามารถขับเคลื่อนการดำเนินโครงการให้เป็นไปตามแผนการดำเนินงานที่กำหนด

โดยในส่วนของแผนปฏิบัติการฯ ระยะเร่งด่วน พ.ศ. ๒๕๖๑ ประกอบด้วยโครงการพัฒนาโครงสร้างพื้นฐาน ด้านคมนาคมขนส่งที่สำคัญของกระทรวงคมนาคม จำนวน ๔๔ โครงการ ซึ่งเป็นโครงการที่บรรจุในแผนปฏิบัติการด้านคมนาคมขนส่ง ระยะเร่งด่วน พ.ศ. ๒๕๕๙ และแผนปฏิบัติการฯ ระยะเร่งด่วน พ.ศ. ๒๕๖๐ จำนวน ๓๕ โครงการ ที่ผลักดันให้เกิดความต่อเนื่องในการดำเนินงานให้สามารถดำเนินการก่อสร้างและดำเนินโครงการให้แล้วเสร็จได้ และเป็นโครงการใหม่ จำนวน ๙ โครงการ รวมกรอบวงเงินลงทุนรวม ๒,๐๒๑,๒๘๓.๕๒ ล้านบาท โดยจัดกลุ่มและตั้งเป้าหมายตามขั้นตอนการดำเนินงานที่สามารถดำเนินการได้ ในปีงบประมาณ พ.ศ. ๒๕๖๑ จำแนกเป็น ๒ เป้าหมาย ซึ่งผลการดำเนินงาน ณ สิ้นเดือนกันยายน ๒๕๖๑ ดังนี้

๒.๑ กลุ่มโครงการที่คณะกรรมการนโยบายการให้เอกชนร่วมลงทุนในกิจการของรัฐ เห็นชอบ หรือ ครม. อนุมัติได้ภายในปีงบประมาณ พ.ศ. ๒๕๖๑ จำนวน ๒๑ โครงการ ซึ่งมีโครงการที่เป็นไปตามเป้าหมายแล้ว จำนวน ๒ โครงการ ได้แก่

๑) โครงการศูนย์การขนส่งชายแดน จังหวัดนครพนม คณะกรรมการนโยบายการให้เอกชนร่วมลงทุน ในกิจการของรัฐได้เห็นชอบในหลักการให้เอกชนร่วมลงทุน เมื่อวันที่ ๙ สิงหาคม ๒๕๖๑

๒) โครงการรถไฟฟ้ามหานคร สายสีม่วง ช่วงเตาปูน-ราษฎร์บูรณะ ครม. ได้อนุมัติหลักการร่างพระราชกฤษฎีกา กำหนดเขตที่ดินที่จะเวนคืนและร่างพระราชกฤษฎีกากำหนดเขตที่ดินในบริเวณที่จะดำเนินการ เมื่อวันที่ ๙ มกราคม ๒๕๖๑

๒.๒ กลุ่มโครงการที่ประกวดราคาแล้วเสร็จ หรือเริ่มดำเนินการก่อสร้างได้ ภายในปีงบประมาณ พ.ศ. ๒๕๖๑ จำนวน ๒๓ โครงการ ซึ่งมีโครงการที่เป็นไปตามเป้าหมายแล้ว จำนวน ๗ โครงการ ได้แก่

๑) โครงการก่อสร้างจุดจอดพักรถบรรทุก (Truck Rest Area) จังหวัดบุรีรัมย์ และจังหวัดขอนแก่น ได้เริ่มดำเนินการก่อสร้างเมื่อวันที่ ๓๐ ธันวาคม ๒๕๖๐

๒) โครงการก่อสร้างรถไฟทางคู่ ช่วงนครปฐม-ชุมพร อยู่ระหว่างดำเนินการก่อสร้าง (รวม ๓ ช่วง ได้แก่ ช่วงนครปฐม-หัวหิน ช่วงหัวหิน-ประจวบคีรีขันธ์ และประจวบคีรีขันธ์-ชุมพร)

๓) โครงการก่อสร้างรถไฟทางคู่ ช่วงลพบุรี-ปากน้ำโพ อยู่ระหว่างดำเนินการก่อสร้าง

๔) โครงการก่อสร้างรถไฟทางคู่ ช่วงมาบตาพุด-ชุมทางถนนจิระ ซึ่งปัจจุบันอยู่ระหว่างดำเนินการก่อสร้าง

๕) โครงการความร่วมมือระหว่างรัฐบาลแห่งราชอาณาจักรไทยและสาธารณรัฐประชาชนจีน ในการพัฒนาระบบรถไฟความเร็วสูง เพื่อเชื่อมโยงภูมิภาค ช่วงกรุงเทพฯ-หนองคาย (ระยะที่ ๑ ช่วงกรุงเทพฯ-นครราชสีมา) เริ่มดำเนินการก่อสร้างแล้วเมื่อวันที่ ๒๑ ธันวาคม ๒๕๖๐

๖) โครงการพัฒนาท่าอากาศยานขอนแก่น ได้ลงนามก่อสร้างอาคารที่พักผู้โดยสารหลังใหม่ เมื่อวันที่ ๒๙ สิงหาคม ๒๕๖๑

๗) โครงการบริหารจัดการระบบตั๋วร่วม เปิดให้บริการแล้วเมื่อวันที่ ๒๓ มิถุนายน ๒๕๖๑

อย่างไรก็ดี โครงการที่ยังไม่บรรลุตามเป้าหมายข้างต้น จำนวน ๓๕ โครงการ เป็นโครงการที่สำคัญ ตามนโยบายของภาครัฐที่มุ่งส่งเสริมและสนับสนุนการขนส่งทางรางและการขนส่งทางน้ำเพื่อลดต้นทุน การขนส่งของประเทศ และนโยบายการพัฒนาเขตพัฒนาเศรษฐกิจพิเศษ ในการขับเคลื่อนเศรษฐกิจ เพื่อเพิ่มขีดความสามารถของประเทศ ดังนั้น เพื่อผลักดันให้เกิดความต่อเนื่องในการดำเนินงานให้สามารถ ดำเนินการก่อสร้างและดำเนินโครงการแล้วเสร็จ จึงได้พิจารณานำโครงการที่ยังไม่บรรลุเป้าหมายดังกล่าว มาบรรจุในแผนปฏิบัติการฯ ระยะเร่งด่วน พ.ศ. ๒๕๖๒ ต่อไป

๓. แผนปฏิบัติการด้านคมนาคมขนส่ง ระยะเร่งด่วน พ.ศ. ๒๕๖๒ (Action Plan) เพื่อขับเคลื่อนการลงทุนด้านโครงสร้างพื้นฐานของประเทศ

สนช. โดยความร่วมมือของหน่วยงานในสังกัด คค. ได้ประมวลสรุปการดำเนินงานที่ผ่านมาของโครงการภายใต้แผนปฏิบัติการฯ พ.ศ. ๒๕๕๘ พ.ศ. ๒๕๕๙ พ.ศ. ๒๕๖๐ และ พ.ศ. ๒๕๖๑ รวมทั้งร่วมกันพิจารณาโครงการสำคัญที่มีความเหมาะสม สามารถผลักดันและขับเคลื่อนโครงการให้บรรลุเป้าหมายที่กำหนดไว้ มาจัดทำเป็นแผนปฏิบัติการด้านคมนาคมขนส่ง ระยะเร่งด่วน พ.ศ. ๒๕๖๒ เพื่อขับเคลื่อนการลงทุนด้านโครงสร้างพื้นฐานของประเทศในระยะต่อไป ดังนี้

๓.๑ หลักเกณฑ์พิจารณาคัดเลือกโครงการภายใต้แผนปฏิบัติการฯ ระยะเร่งด่วน พ.ศ. ๒๕๖๒

๑) เป็นโครงการขนาดใหญ่ที่มีมูลค่ามากกว่า ๑,๐๐๐ ล้านบาท หรือเป็นโครงการที่มีผลประโยชน์เชิงโลจิสติกส์ หรือขับเคลื่อนเศรษฐกิจของประเทศ และได้รับการจัดสรรงบประมาณประจำปีงบประมาณ พ.ศ. ๒๕๖๒ แล้ว

๒) เป็นโครงการที่มีความพร้อมในการดำเนินการ เช่น มีผลการศึกษาความเหมาะสม (Feasibility Study: FS) รายงานวิเคราะห์ผลกระทบสิ่งแวดล้อม (Environmental Impact Assessment: EIA) หรือการออกแบบรายละเอียด (Detailed Design: DD)

๓) เป็นโครงการที่มีความพร้อมสามารถนำเสนอให้หน่วยงานกลางพิจารณาได้ เช่น คณะกรรมการนโยบายการให้เอกชนร่วมลงทุนในกิจการของรัฐ สำนักงานนโยบายและแผนทรัพยากรธรรมชาติและสิ่งแวดล้อม เป็นต้น

๔) เป็นโครงการที่มีประโยชน์และได้รับความคาดหวังสูงจากประชาชน

๕) เป็นโครงการเดิมที่บรรจุในแผนปฏิบัติการฯ ระยะเร่งด่วน พ.ศ. ๒๕๕๘ พ.ศ. ๒๕๕๙ พ.ศ. ๒๕๖๐ และ พ.ศ. ๒๕๖๑ ที่ยังไม่บรรลุเป้าหมาย หรือยังไม่ได้ดำเนินการก่อสร้าง

๓.๒ สารสำคัญของแผนปฏิบัติการด้านคมนาคมขนส่ง ระยะเร่งด่วน พ.ศ. ๒๕๖๒

โครงการภายใต้แผนปฏิบัติการฯ ระยะเร่งด่วน พ.ศ. ๒๕๖๒ ประกอบด้วยโครงการพัฒนาโครงสร้างพื้นฐานด้านคมนาคมขนส่งที่สำคัญของ คค. ที่ได้กลั่นกรองคัดเลือกโครงการตามเป้าหมายและเกณฑ์พิจารณาคัดเลือกโครงการ จำนวน ๔๑ โครงการ กรอบวงเงินลงทุนรวมทั้งสิ้น ๑,๗๗๘,๒๑๓.๓๘ ล้านบาท ซึ่งประกอบด้วยโครงการที่ต้องการผลักดันต่อเนื่องจากแผนปฏิบัติการฯ พ.ศ. ๒๕๕๘ พ.ศ. ๒๕๕๙ พ.ศ. ๒๕๖๐ และ พ.ศ. ๒๕๖๑ ซึ่งเป็นโครงการสำคัญตามนโยบายของภาครัฐที่มุ่งส่งเสริมและสนับสนุนการขนส่งทางราง และการขนส่งทางน้ำเพื่อลดต้นทุนการขนส่งของประเทศ นโยบายการพัฒนาเขตพัฒนาเศรษฐกิจพิเศษ และขับเคลื่อนเศรษฐกิจเพื่อเพิ่มขีดความสามารถของประเทศ จำนวน ๒๙ โครงการ กรอบวงเงินลงทุน ๑,๗๑๙,๘๘๓.๕๐ ล้านบาท และโครงการริเริ่มผลักดันในปี พ.ศ. ๒๕๖๒ ซึ่งได้รับการจัดสรรงบประมาณประจำปีงบประมาณ พ.ศ. ๒๕๖๒ จำนวน ๑๒ โครงการ กรอบวงเงินลงทุน ๕๘,๒๒๙.๘๘ ล้านบาท โดยนำมาจัดกลุ่มและตั้งเป้าหมายตามขั้นตอนการดำเนินงานที่สามารถดำเนินการได้ในปีงบประมาณ ๒๕๖๒ จำแนกเป็น ๓ กลุ่ม ได้แก่ ๑) กลุ่มโครงการที่ศึกษาความเหมาะสมแล้วเสร็จ ๒) กลุ่มโครงการที่คณะกรรมการนโยบายการให้เอกชนร่วมลงทุนในกิจการของรัฐเห็นชอบ หรือคณะรัฐมนตรี อนุมัติได้ภายในปีงบประมาณ พ.ศ. ๒๕๖๒ และ ๓) ประกวดราคาแล้วเสร็จ/ประกาศคัดเลือกเอกชน/เริ่มก่อสร้างได้ภายในปีงบประมาณ พ.ศ. ๒๕๖๒ โดยมีรายละเอียดได้ดังนี้

๓.๒.๑ โครงการที่ต้องการผลักดันต่อเนื่องจากแผนปฏิบัติการฯ พ.ศ. ๒๕๕๘ พ.ศ. ๒๕๕๙ พ.ศ. ๒๕๖๐ และ พ.ศ. ๒๕๖๑ จำนวน ๒๙ โครงการ โดยมีรายละเอียดตามตารางที่ ๑ ดังนี้

ตารางที่ ๑ โครงการที่ต้องการผลักดันต่อเนื่องจากแผนปฏิบัติการฯ พ.ศ. ๒๕๕๘ พ.ศ. ๒๕๕๙ พ.ศ. ๒๕๖๐ และ พ.ศ. ๒๕๖๑ ภายใต้แผนปฏิบัติการด้านคมนาคมขนส่ง ระยะเร่งด่วน พ.ศ. ๒๕๖๒

| ลำดับ | โครงการ | หน่วยงาน รับผิดชอบ | ประเภทโครงการ | วงเงินลงทุน (ล้านบาท) |
|---|---|-----------------------|---------------------------------------|--------------------------|
| ๑. กลุ่มโครงการที่คณะกรรมการนโยบายการให้เอกชนร่วมลงทุนในกิจการของรัฐเห็นชอบ หรือคณะรัฐมนตรีอนุมัติได้ภายในปีงบประมาณ พ.ศ. ๒๕๖๒ | | | | ๑,๓๓๗,๐๔๓.๗๗ |
| ๑) | โครงการทางหลวงพิเศษระหว่างเมือง สายนครปฐม-ชะอำ | ทล. | Action Plan ๒๕๖๐, Action Plan ๒๕๖๑ | ๗๙,๐๗๑.๘๑ |
| ๒) | โครงการทางหลวงพิเศษระหว่างเมือง สายหาดใหญ่-ชายแดนไทย/ มาเลเซีย | ทล. | Action Plan ๒๕๖๐, Action Plan ๒๕๖๑ | ๓๗,๔๗๐.๐๐ |
| ๓) | โครงการทางหลวงพิเศษระหว่างเมือง ทางยกระดับอุตราภิมุข ช่วงรังสิต-บางปะอิน | ทล. | Action Plan ๒๕๖๑ | ๒๙,๒๖๙.๙๗ |
| ๔) | โครงการทางหลวงพิเศษระหว่างเมืองทางยกระดับบนทางหลวง หมายเลข ๓๕ สายบางขุนเทียน-ปากท่อ ช่วงบางขุนเทียน-บ้านแพ้ว | ทล. | Action Plan ๒๕๖๑ | ๓๒,๒๘๕.๐๐ |
| ๕) | โครงการทางพิเศษสายกะทู้-ป่าตอง จังหวัดภูเก็ต | กทพ. | Action Plan ๒๕๖๐, Action Plan ๒๕๖๑ | ๑๔,๑๗๗.๒๒ |
| ๖) | โครงการก่อสร้างรถไฟความเร็วสูง ช่วงกรุงเทพฯ-เชียงใหม่ | สนข. | Action Plan ๒๕๕๙, Action Plan ๒๕๖๑ | ๕๒๖,๐๒๘.๖๗ |
| ๗) | โครงการความร่วมมือระหว่างรัฐบาลแห่งราชอาณาจักรไทย และรัฐบาลแห่งสาธารณรัฐประชาชนจีน ในการพัฒนาระบบรถไฟ ความเร็วสูงเพื่อเชื่อมโยงภูมิภาค ช่วงกรุงเทพฯ-หนองคาย (ระยะที่ ๒ ช่วงนครราชสีมา-หนองคาย) | รฟท. | Action Plan ๒๕๕๙ | ๒๑๐,๘๖๒.๘๗ |
| ๘) | โครงการก่อสร้างรถไฟทางคู่ ช่วงชุมทางถนนจิระ-อุบลราชธานี | รฟท. | Action Plan ๒๕๖๐, Action Plan ๒๕๖๑ | ๓๗,๕๒๓.๖๑ |
| ๙) | โครงการก่อสร้างรถไฟทางคู่ ช่วงขอนแก่น-หนองคาย | รฟท. | Action Plan ๒๕๖๐, Action Plan ๒๕๖๑ | ๒๖,๖๕๔.๓๖ |
| ๑๐) | โครงการก่อสร้างรถไฟทางคู่ ช่วงชุมพร-สุราษฎร์ธานี | รฟท. | Action Plan ๒๕๖๐, Action Plan ๒๕๖๑ | ๒๔,๒๘๗.๓๖ |
| ๑๑) | โครงการก่อสร้างรถไฟทางคู่ ช่วงสุราษฎร์ธานี-หาดใหญ่-สงขลา | รฟท. | Action Plan ๒๕๖๐, Action Plan ๒๕๖๑ | ๕๗,๓๖๙.๔๓ |
| ๑๒) | โครงการก่อสร้างรถไฟทางคู่ ช่วงหาดใหญ่-ปาดังเบซาร์ | รฟท. | Action Plan ๒๕๖๐, Action Plan ๒๕๖๑ | ๖,๖๕๗.๓๗ |
| ๑๓) | โครงการก่อสร้างรถไฟทางคู่ ช่วงปากน้ำโพ-เด่นชัย | รฟท. | Action Plan ๒๕๖๐, Action Plan ๒๕๖๑ | ๖๒,๘๘๘.๗๔ |
| ๑๔) | โครงการก่อสร้างรถไฟทางคู่ ช่วงเด่นชัย-เชียงใหม่ | รฟท. | Action Plan ๒๕๖๐, Action Plan ๒๕๖๑ | ๕๖,๘๒๖.๗๘ |
| ๑๕) | โครงการก่อสร้างรถไฟทางคู่ สายใหม่ ช่วงบ้านไผ่-นครพนม | รฟท. | Action Plan ๒๕๖๐, Action Plan ๒๕๖๑ | ๖๗,๙๖๕.๓๓ |
| ๑๖) | โครงการระบบขนส่งมวลชนจังหวัดภูเก็ต | รฟม. | Action Plan ๒๕๖๐, Action Plan ๒๕๖๑ | ๓๐,๑๕๕.๐๐ |
| ๑๗) | โครงการพัฒนาท่าอากาศยานดอนเมือง ระยะที่ ๓ | ทอท. | Action Plan ๒๕๕๘ | ๓๗,๕๙๐.๒๕ |

| ลำดับ | โครงการ | หน่วยงาน รับผิดชอบ | ประเภทโครงการ | วงเงินลงทุน (ล้านบาท) |
|--|--|-----------------------|---------------------------------------|--------------------------|
| ๒. ประกวราคาแล้วเสร็จ/ประกาศคัดเลือกเอกชน/เริ่มก่อสร้างได้ภายในปีงบประมาณ พ.ศ. ๒๕๖๒ | | | | ๓๘๒,๙๓๙.๗๓ |
| ๑๘) | โครงการศูนย์การขนส่งชายแดนจังหวัดนครพนม | ขบ. | Action Plan ๒๕๖๐, Action Plan ๒๕๖๑ | ๑,๑๕๔.๕๐ |
| ๑๙) | โครงการทางพิเศษสายพระราม ๓-ดาวคะนอง-วงแหวนรอบนอก กรุงเทพมหานครด้านตะวันตก | กทพ. | Action Plan ๒๕๖๐, Action Plan ๒๕๖๑ | ๓๑,๒๔๔.๐๐ |
| ๒๐) | โครงการจัดซื้อรถโดยสารไฟฟ้า จำนวน ๓๕ คัน พร้อมสถานีอัดประจุไฟฟ้า จำนวน ๑ แห่ง | ขสมก. | Action Plan ๒๕๖๑ | ๔๖๖.๙๔ |
| ๒๑) | โครงการก่อสร้างรถไฟฟ้าทางคู่ สายใหม่ ช่วงเด่นชัย-เชียงใหม่-เชียงใหม่ | รฟท. | Action Plan ๒๕๖๐, Action Plan ๒๕๖๑ | ๘๕,๓๔๕.๐๐ |
| ๒๒) | โครงการรถไฟฟ้าชานเมืองสายสีแดงเข้ม ช่วงรังสิต-มหาวิทยาลัยธรรมศาสตร์ | รฟท. | Action Plan ๒๕๖๐, Action Plan ๒๕๖๑ | ๖,๕๗๐.๔๐ |
| ๒๓) | โครงการรถไฟฟ้าชานเมืองสายสีแดงอ่อน ช่วงตลิ่งชัน-ศาลายา และเพิ่มเติม ๓ สถานี (สถานีพระรามหก สถานีบางกรวย-การไฟฟ้า ฝ่ายผลิตแห่งประเทศไทย และสถานีบ้านฉิมพลี) | รฟท. | Action Plan ๒๕๖๐, Action Plan ๒๕๖๑ | ๑๐,๒๐๒.๑๘ |
| ๒๔) | โครงการรถไฟฟ้าชานเมืองสายสีแดงอ่อน ช่วงตลิ่งชัน-ศิริราช | รฟท. | Action Plan ๒๕๖๐, Action Plan ๒๕๖๑ | ๗,๔๖๙.๔๓ |
| ๒๕) | โครงการระบบรถไฟฟ้าชานเมืองสายสีแดงอ่อน บางซื่อ-หัวหมาก และสายสีแดงเข้ม บางซื่อ-หัวลำโพง | รฟท. | Action Plan ๒๕๖๐, Action Plan ๒๕๖๑ | ๔๔,๑๔๔.๓๒ |
| ๒๖) | โครงการรถไฟฟ้าความเร็วสูงเชื่อม ๓ สนามบินแบบไร้รอยต่อ (ดอนเมือง-สุวรรณภูมิ-อู่ตะเภา) | รฟท. | Action Plan ๒๕๖๐, Action Plan ๒๕๖๑ | ๑๒๒,๙๙๖.๐๔ |
| ๒๗) | โครงการพัฒนาท่าเรือแหลมฉบัง ขั้นที่ ๓ | กทท. | Action Plan ๒๕๖๐, Action Plan ๒๕๖๑ | ๔๙,๖๓๐.๗๕ |
| ๒๘) | โครงการก่อสร้างทางวิ่งเส้นที่ ๓ ท่าอากาศยานสุวรรณภูมิ | ทอท. | Action Plan ๒๕๕๘ | ๑๙,๔๒๒.๑๗ |
| ๒๙) | โครงการศูนย์ซ่อมบำรุงอากาศยานอู่ตะเภา (Maintenance Repair and Overhaul: MRO) | บกท. | Action Plan ๒๕๖๐, Action Plan ๒๕๖๑ | ๔,๒๙๔.๐๐ |
| กรอบวงเงินลงทุนรวม | | | | ๑,๗๑๙,๙๘๓.๕๐ |

**๓.๒.๒ โครงการริเริ่มผลักดันในปี พ.ศ. ๒๕๖๒ ซึ่งได้รับการจัดสรรงบประมาณประจำปี
งบประมาณ พ.ศ. ๒๕๖๒ จำนวน ๑๒ โครงการ โดยมีรายละเอียดตามตารางที่ ๒ ดังนี้**

ตารางที่ ๒ โครงการริเริ่มผลักดันภายใต้แผนปฏิบัติการด้านคมนาคมขนส่ง ระยะเร่งด่วน พ.ศ. ๒๕๖๒

| ลำดับ | โครงการ | หน่วยงาน รับผิดชอบ | ประเภทโครงการ | วงเงินลงทุน (ล้านบาท) |
|--|---|-----------------------|---------------|--------------------------|
| ๑. กลุ่มโครงการที่ศึกษาความเหมาะสมแล้วเสร็จ | | | | ๙.๕๐ |
| ๑) | โครงการศึกษาความเป็นไปได้ในการพัฒนาถนนท่องเที่ยวเลียบริมชายฝั่ง ทะเลภาคใต้ (Thailand Southern Riviera) ช่วงชุมพร-สงขลา | ทช. | ริเริ่มใหม่ | ๙.๕๐ |
| ๒. กลุ่มโครงการที่คณะกรรมการนโยบายการให้เอกชนร่วมลงทุนในกิจการของรัฐเห็นชอบ หรือคณะรัฐมนตรี อนุมัติได้ภายในปีงบประมาณ พ.ศ. ๒๕๖๒ | | | | ๕๕,๐๔๐.๓๘ |
| ๒) | โครงการสถานีที่บริการทางหลวงบางละมุง บนทางหลวงพิเศษ ระหว่างเมือง หมายเลข ๗ ช่วงพัทยา-มาบตาพุด | ทล. | ริเริ่มใหม่ | ๖๒๐.๐๐ |
| ๓) | โครงการที่พักริมทางบนทางหลวงพิเศษระหว่างเมือง สายบางใหญ่- กาญจนบุรี | ทล. | ริเริ่มใหม่ | ๑,๔๘๖.๐๐ |

| ลำดับ | โครงการ | หน่วยงานรับผิดชอบ | ประเภทโครงการ | วงเงินลงทุน (ล้านบาท) |
|---|---|-------------------|---------------|-----------------------|
| ๔) | โครงการที่พักริมทางบนทางหลวงพิเศษระหว่างเมือง สายบางปะอิน-นครราชสีมา | ทล. | ริเริ่มใหม่ | ๑,๕๗๙.๘๘ |
| ๕) | โครงการศูนย์บริการทางหลวงศรีราชาบนทางหลวงพิเศษระหว่างเมือง หมายเลข ๗ ช่วงชลบุรี-พัทยา | ทล. | ริเริ่มใหม่ | ๑,๕๐๔.๐๐ |
| ๖) | โครงการก่อสร้างอาคารผู้โดยสารหลังที่ ๒ ท่าอากาศยานสุวรรณภูมิ | ทอท. | ริเริ่มใหม่* | ๓๕,๓๗๗.๑๙ |
| ๗) | โครงการพัฒนาท่าอากาศยานเชียงใหม่ ระยะที่ ๑ | ทอท. | ริเริ่มใหม่ | ๑๔,๔๗๓.๓๑ |
| ๓. ประกวดราคาแล้วเสร็จ/ประกาศคัดเลือกเอกชน/เริ่มก่อสร้างได้/พร้อมเปิดให้บริการได้ภายในปีงบประมาณ พ.ศ. ๒๕๖๒ | | | | ๓,๑๘๐.๐๐ |
| ๘) | โครงการก่อสร้างปรับปรุงท่าเทียบเรือเฟอร์รี่เกาะสมุย อ.เกาะสมุย จ.สุราษฎร์ธานี | จท. | ริเริ่มใหม่ | ๘๐.๐๐ |
| ๙) | โครงการก่อสร้างเพื่อพัฒนาสิ่งอำนวยความสะดวกในบริเวณท่าเทียบเรือท่าช้าง กรุงเทพมหานคร | จท. | ริเริ่มใหม่ | ๖๐.๐๐ |
| ๑๐) | โครงการก่อสร้างเพื่อพัฒนาสิ่งอำนวยความสะดวกในบริเวณท่าเทียบเรือท่าเตียน กรุงเทพมหานคร | จท. | ริเริ่มใหม่ | ๔๐.๐๐ |
| ๑๑) | โครงการพัฒนาท่าอากาศยานนครศรีธรรมราช | ทย. | ริเริ่มใหม่ | ๑,๘๐๐.๐๐ |
| ๑๒) | โครงการพัฒนาท่าอากาศยานตรัง | ทย. | ริเริ่มใหม่ | ๑,๒๐๐.๐๐ |
| กรอบวงเงินลงทุนรวม | | | | ๕๘,๒๒๙.๘๘ |

หมายเหตุ : * โครงการภายใต้แผนพัฒนาโครงสร้างพื้นฐานด้านคมนาคมขนส่งของไทย พ.ศ. ๒๕๕๘-๒๕๖๕

๓.๓ แหล่งเงินลงทุนโครงการ

จากกรอบวงเงินลงทุนปีงบประมาณ พ.ศ. ๒๕๖๒ ของโครงการภายใต้แผนปฏิบัติการด้านคมนาคมขนส่ง ระยะเร่งด่วน พ.ศ.๒๕๖๒ กรอบวงเงินลงทุนรวมทั้งสิ้น ๑,๗๗๘,๒๑๓.๓๘ ล้านบาท สามารถจำแนกประเภทแหล่งเงินลงทุนได้ ๖ แหล่งที่มา ได้แก่ งบประมาณ แผนบริหารหนี้สาธารณะ (เงินกู้) การให้เอกชนร่วมลงทุนในกิจการของรัฐ (Public Private Partnership: PPP) รายได้ของหน่วยงาน กองทุนรวมโครงสร้างพื้นฐาน (Thailand Future Fund: TFF) เงินทุนค่าธรรมเนียมผ่านทาง และรอผลการศึกษารูปแบบการให้เอกชนร่วมลงทุนเพื่อพิจารณาแหล่งเงิน โดยมีรายละเอียดตามตารางที่ ๓ ดังนี้

ตารางที่ ๓ แหล่งเงินลงทุนโครงการภายใต้แผนปฏิบัติการด้านคมนาคมขนส่ง ระยะเร่งด่วน พ.ศ. ๒๕๖๒

| ลำดับ | แหล่งเงินลงทุน | วงเงินลงทุนรวม | |
|--------------------|---|--------------------------|---------------|
| | | จำนวนเงินลงทุน (ล้านบาท) | ร้อยละ |
| ๑ | งบประมาณ | ๑๘๕,๓๓๙.๑๒ | ๑๐.๔๒๓ |
| ๒ | แผนบริหารหนี้สาธารณะ (เงินกู้) | ๑,๒๐๐,๓๕๖.๗๙ | ๖๗.๕๐๔ |
| ๓ | การให้เอกชนร่วมลงทุนในกิจการของรัฐ (PPP) | ๒๐๑,๒๕๖.๗๓ | ๑๑.๓๓๘ |
| ๔ | รายได้ของหน่วยงาน | ๑๐๖,๙๐๑.๙๑ | ๖.๐๑๒ |
| ๕ | กองทุนรวมโครงสร้างพื้นฐาน (TFF) | ๓๐,๔๓๗.๐๐ | ๑.๗๑๒ |
| ๖ | เงินทุนค่าธรรมเนียมผ่านทาง | ๔๐.๐๐ | ๐.๐๐๒ |
| ๗ | รอผลการศึกษารูปแบบการให้เอกชนร่วมลงทุนเพื่อพิจารณาแหล่งเงิน (N/A) | ๕๓,๘๘๑.๘๓ | ๓.๐๓๐ |
| รวมทั้งสิ้น | | ๑,๗๗๘,๒๑๓.๓๘ | ๑๐๐.๐๐ |

โดยจำแนกตามประเภทแหล่งเงินทุนและแบ่งตามไตรมาสของปีงบประมาณ พ.ศ. ๒๕๖๒ ได้มีรายละเอียดตามตารางที่ ๔ ดังนี้

ตารางที่ ๔ แหล่งเงินลงทุนโครงการ จำแนกตามประเภทแหล่งเงินทุนและแบ่งตามไตรมาสของปีงบประมาณ พ.ศ. ๒๕๖๒

| ลำดับ | แหล่งเงินลงทุน | วงเงินลงทุนรวม (ล้านบาท) | | | | | |
|--------------------|---|--------------------------|---------------|-----------------|------------------|------------------|---------------|
| | | ไตรมาส ๑ | ไตรมาส ๒ | ไตรมาส ๓ | ไตรมาส ๔ | วงเงินรวม | ร้อยละ |
| ๑ | งบประมาณ | ๗๕.๕๓ | ๗๐.๕๒ | ๔๗๑.๐๗ | ๑,๐๓๗.๗๑ | ๒,๒๗๔.๘๓ | ๘.๖๔ |
| ๒ | แผนบริหารหนี้สาธารณะ(เงินกู้) | - | - | ๔,๔๐๖.๒๔ | ๙,๖๘๖.๔๓ | ๑๔,๐๙๒.๖๗ | ๕๓.๐๐ |
| ๓ | การให้เอกชนร่วมลงทุนในกิจการของรัฐ (PPP) | - | - | - | - | - | - |
| ๔ | รายได้ของหน่วยงาน | ๑๙.๕๐ | ๑๖.๕๐ | ๓๓๓.๑๑ | ๔๙.๖๗ | ๑๑๘.๗๘ | ๐.๔๕ |
| ๕ | กองทุนรวมโครงสร้างพื้นฐาน (TFF) | - | - | - | ๓,๑๑๖.๑๓ | ๓,๑๑๖.๑๓ | ๑๑.๗๒ |
| ๖ | เงินทุนค่าธรรมเนียมผ่านทาง | - | - | - | - | - | - |
| ๗ | รอผลการศึกษารูปแบบการให้เอกชนร่วมลงทุนเพื่อพิจารณาแหล่งเงิน (N/A) | - | - | - | - | ๖,๙๖๓.๙๑ | ๒๖.๑๙ |
| รวมทั้งสิ้น | | ๙๕.๐๓ | ๗๒๑.๗๓ | ๔,๙๑๐.๔๒ | ๑๓,๘๘๙.๙๔ | ๒๖,๕๙๐.๐๓ | ๑๐๐.๐๐ |

๓.๔ แผนการใช้จ่ายเงินในปีงบประมาณ พ.ศ. ๒๕๖๒

จากวงเงินลงทุนปีงบประมาณ พ.ศ. ๒๕๖๒ รวมจำนวน จำนวน ๒๖,๕๙๐.๐๓ ล้านบาท มีแผนการใช้จ่ายเงินในแต่ละไตรมาสตามตารางที่ ๕ ดังนี้

ตารางที่ ๕ แผนการใช้จ่ายเงินในแต่ละไตรมาสของโครงการภายใต้แผนปฏิบัติการด้านคมนาคมขนส่ง ระยะเร่งด่วน พ.ศ. ๒๕๖๒

| ลำดับ | โครงการ | หน่วยงานรับผิดชอบ | วงเงินลงทุน (ล้านบาท) | ปีงบประมาณ พ.ศ. ๒๕๖๒ | | | | รวม (ล้านบาท) |
|---|---|-------------------|-----------------------|------------------------|-------------------------|--------------------------|------------------------|-----------------|
| | | | | ไตรมาส ๑ (ต.ค.-ธ.ค.๖๑) | ไตรมาส ๒ (ม.ค.-มี.ค.๖๒) | ไตรมาส ๓ (เม.ย.-มิ.ย.๖๒) | ไตรมาส ๔ (ก.ค.-ก.ย.๖๒) | |
| ๑. กลุ่มโครงการที่ศึกษาความเหมาะสมแล้วเสร็จ จำนวน ๑ โครงการ | | | | ๙.๕๐ | ๒.๐๙ | ๐.๙๕ | - | ๓.๐๔ |
| ๑) | โครงการศึกษาความเป็นไปได้ในการพัฒนาถนนท่องเที่ยวเลียบริมชายฝั่งทะเลภาคใต้ (Thailand Southern Riviera) ช่วงชุมพร-สงขลา | ทช. | ๙.๕๐ | ๒.๐๙ | ๐.๙๕ | - | - | ๓.๐๔ |
| ๒. กลุ่มโครงการที่คณะกรรมการนโยบายการให้เอกชนร่วมลงทุนในกิจการของรัฐเห็นชอบ หรือคณะรัฐมนตรี อนุมัติได้ภายในปีงบประมาณ พ.ศ. ๒๕๖๒ จำนวน ๒๓ โครงการ | | | | ๑,๓๒๗,๒๓๕.๔๐ | ๔๕,๘๘๕ | ๕๙,๖๕๕ | ๑๗๖,๓๗ | ๖,๔๘๘,๑๗ |
| ๒) | โครงการทางหลวงพิเศษระหว่างเมือง สายนครปฐม-ชะอำ | ทล. | ๗๙,๐๗๑.๘๑ | ๒๘.๑๗ | ๓๐.๗๕ | ๒๕.๐๐ | ๓๘.๕๐ | ๑๒๒.๔๒ |
| ๓) | โครงการทางหลวงพิเศษระหว่างเมือง สายหาดใหญ่-ชายแดนไทย/มาเลเซีย | ทล. | ๓๗,๔๗๐.๐๐ | ๒.๙๘ | ๗.๖๓ | ๓.๗๒ | - | ๑๔.๓๓ |
| ๔) | โครงการทางหลวงพิเศษระหว่างเมือง ทางยกระดับอุดรธานี-ขอนแก่น ช่วงรังสิต - บางปะอิน | ทล. | ๒๙,๒๖๙.๙๗ | ๒.๕๐ | ๓.๗๕ | ๗.๕๐ | ๕.๐๐ | ๑๘.๗๕ |
| ๕) | โครงการทางหลวงพิเศษระหว่างเมืองทางยกระดับบนทางหลวงหมายเลข ๓๕ สายบางขุนเทียน-ปากท่อ ช่วงบางขุนเทียน-บ้านแพ้ว | ทล. | ๓๒,๒๘๕.๐๐ | ๖.๐๐ | ๒.๔๐ | ๑๑.๑๘ | - | ๑๙.๕๘ |
| ๖) | โครงการสถานีบริการทางหลวงบางละมุง บนทางหลวงพิเศษระหว่างเมือง หมายเลข ๗ ช่วงพัทยา-มาบตาพุด | ทล. | ๖๒๐.๐๐ | - | - | - | - | - |
| ๗) | โครงการที่พักริมทางบนทางหลวงพิเศษระหว่างเมือง สายบางใหญ่-กาญจนบุรี | ทล. | ๑,๔๘๖.๐๐ | ๒.๑๔ | ๒.๘๕ | - | - | ๕.๐๙ |

| ลำดับ | โครงการ | หน่วยงานรับผิดชอบ | วงเงินลงทุน (ล้านบาท) | ปีงบประมาณ พ.ศ. ๒๕๖๒ | | | | รวม (ล้านบาท) |
|--|--|-------------------|-----------------------|------------------------|-------------------------|--------------------------|------------------------|-----------------|
| | | | | ไตรมาส ๑ (ต.ค.-ธ.ค.๖๑) | ไตรมาส ๒ (ม.ค.-มี.ค.๖๒) | ไตรมาส ๓ (เม.ย.-มิ.ย.๖๒) | ไตรมาส ๔ (ก.ค.-ก.ย.๖๒) | |
| ๘) | โครงการที่พักริมทางบนทางหลวงพิเศษระหว่างเมืองสายบางปะอิน-นครราชสีมา | ทล. | ๑,๕๗๙.๘๘ | ๓.๐๖ | ๓.๒๘ | - | - | ๖.๓๔ |
| ๙) | โครงการศูนย์บริการทางหลวงศรีราชาบนทางหลวงพิเศษระหว่างเมืองหมายเลข ๗ ช่วงชลบุรี-พัทยา | ทล. | ๑,๕๐๔.๐๐ | - | - | - | - | - |
| ๑๐) | โครงการทางพิเศษสายกะทู้-ป่าตอง จังหวัดภูเก็ต | กทพ. | ๑๔,๑๗๗.๒๒ | - | - | - | - | - |
| ๑๑) | โครงการก่อสร้างรถไฟความเร็วสูง ช่วงกรุงเทพฯ-เชียงใหม่ | สนข. | ๕๒๖,๐๒๘.๖๗ | - | - | - | ๕,๙๐๑.๓๓ | ๕,๙๐๑.๓๓ |
| ๑๒) | โครงการความร่วมมือระหว่างรัฐบาลแห่งราชอาณาจักรไทยและรัฐบาลแห่งสาธารณรัฐประชาชนจีน ในการพัฒนาระบบรถไฟความเร็วสูงเพื่อเชื่อมโยงภูมิภาค ช่วงกรุงเทพฯ-หนองคาย (ระยะที่ ๒ ช่วงนครราชสีมา - หนองคาย) | รฟท. | ๒๑๐,๘๖๒.๘๗ | ๑.๐๐ | ๘.๙๙ | ๗๙.๗๐ | ๑๓๕.๔๙ | ๒๒๕.๑๘ |
| ๑๓) | โครงการก่อสร้างรถไฟทางคู่ ช่วงชุมทางถนนจิระ-อุบลราชธานี | รฟท. | ๓๗,๕๒๓.๖๑ | - | - | ๒.๘๐ | ๓.๑๕ | ๕.๙๕ |
| ๑๔) | โครงการก่อสร้างรถไฟทางคู่ ช่วงขอนแก่น-หนองคาย | รฟท. | ๒๖,๖๕๔.๓๖ | - | - | ๒.๘๐ | ๓.๑๕ | ๕.๙๕ |
| ๑๕) | โครงการก่อสร้างรถไฟทางคู่ ช่วงชุมพร-สุราษฎร์ธานี | รฟท. | ๒๔,๒๘๗.๓๖ | - | - | ๒.๘๐ | ๓.๑๕ | ๕.๙๕ |
| ๑๖) | โครงการก่อสร้างรถไฟทางคู่ ช่วงสุราษฎร์ธานี-หาดใหญ่-สงขลา | รฟท. | ๕๗,๓๖๙.๔๓ | - | - | ๒.๖๔ | ๒.๙๗ | ๕.๖๑ |
| ๑๗) | โครงการก่อสร้างรถไฟทางคู่ ช่วงหาดใหญ่-ปาดังเบซาร์ | รฟท. | ๖,๖๕๗.๓๗ | - | - | ๒.๓๒ | ๒.๖๑ | ๔.๙๓ |
| ๑๘) | โครงการก่อสร้างรถไฟทางคู่ ช่วงปากน้ำโพ-เด่นชัย | รฟท. | ๖๒,๘๔๘.๗๔ | - | - | ๒.๖๔ | ๒.๙๗ | ๕.๖๑ |
| ๑๙) | โครงการก่อสร้างรถไฟทางคู่ ช่วงเด่นชัย-เชียงใหม่ | รฟท. | ๕๖,๘๒๖.๗๘ | - | - | ๒.๘๐ | ๓.๑๕ | ๕.๙๕ |
| ๒๐) | โครงการก่อสร้างรถไฟทางคู่ สายใหม่ช่วงบ้านฝ้าย-นครพนม | รฟท. | ๖๗,๙๖๕.๓๓ | - | - | - | - | - |
| ๒๑) | โครงการระบบขนส่งมวลชนจังหวัดภูเก็ต | รฟม. | ๓๐,๑๕๕.๐๐ | - | - | - | - | - |
| ๒๒) | โครงการก่อสร้างอาคารผู้โดยสารหลังที่ ๒ ท่าอากาศยานสุวรรณภูมิ | ทอท. | ๓๕,๓๗๗.๑๙ | - | - | ๓๓.๑๑ | ๔.๖๗ | ๘๒.๗๘ |
| ๒๓) | โครงการพัฒนาท่าอากาศยานดอนเมือง ระยะที่ ๓ | ทอท. | ๓๗,๕๙๐.๒๕ | - | - | - | - | - |
| ๒๔) | โครงการพัฒนาท่าอากาศยานเชียงใหม่ ระยะที่ ๑ | ทอท. | ๑๔,๔๗๓.๓๑ | - | - | - | - | - |
| ๓. ประมวลราคาแล้วเสร็จ/ประกาศคัดเลือกเอกชน/เริ่มก่อสร้างได้ภายในปีงบประมาณ พ.ศ. ๒๕๖๒ จำนวน ๑๗ โครงการ | | | ๓๘๖,๑๖๓.๗๓ | ๕๗.๓๖ | ๔๗.๐๙ | ๖๖๑.๑๓ | ๔,๗๓๔.๐๕ | ๗,๗๔๑.๗๗ |
| ๒๕) | โครงการศูนย์การขนส่งชายแดนจังหวัดนครพนม | ขบ. | ๑,๑๕๔.๕๐ | ๑.๐๗ | ๔.๒๘ | - | ๔๖๐.๓๐ | ๔๖๕.๖๕ |
| ๒๖) | โครงการทางพิเศษสายพระราม ๓ - ดาวคะนอง - วงแหวนรอบนอกกรุงเทพมหานครด้านตะวันตก | กทพ. | ๓๑,๒๔๔.๐๐ | ๑๕.๐๐ | ๘๕.๐๐ | ๑๓๙.๐๐ | ๓,๒๗๗.๑๓ | ๓,๕๑๖.๑๓ |
| ๒๗) | โครงการจัดซื้อโดยสารไฟฟ้า จำนวน ๓๕ คัน พร้อมสถานีอัดประจุไฟฟ้า จำนวน ๑ แห่ง | ขสมก. | ๔๖๖.๙๔ | - | - | - | ๔๖.๙๔ | ๔๖.๙๔ |
| ๒๘) | โครงการก่อสร้างรถไฟทางคู่ สายใหม่ ช่วงเด่นชัย-ชัยราชเขยของ | รฟท. | ๘๕,๓๔๕.๐๐ | - | ๔๑.๙๕ | ๗๘.๙๑ | ๓๙.๑๔ | ๑๖๐.๐๐ |
| ๒๙) | โครงการรถไฟฟ้ามีอเสดัดแฉ่งขั้วมิตรวิทยลัยธรรมศาสตร์ | รฟท. | ๖,๕๗๐.๔๐ | - | ๔.๐๐ | ๖.๕๐ | ๖๕๗.๖๕ | ๖๖๘.๑๕ |
| ๓๐) | โครงการรถไฟชานเมืองสายสีแดงอ่อน ช่วงตลิ่งชัน-ศาลายา และเพิ่มเติม ๓ สถานี (สถานีพระรามหก สถานีบางกรวย-การไฟฟ้าฝ่ายผลิตแห่งประเทศไทย และสถานีบ้านฉิมพลี) | รฟท. | ๑๐,๒๐๒.๑๘ | - | ๔.๐๐ | ๔.๕๐ | ๑,๑๒๕.๕๓ | ๑,๑๓๔.๐๓ |
| ๓๑) | โครงการรถไฟชานเมืองสายสีแดงอ่อน ช่วงตลิ่งชัน-ศิริราช | รฟท. | ๗,๔๖๙.๔๓ | - | ๔.๐๐ | ๔.๕๐ | ๘๒๖.๘๓ | ๘๓๕.๓๓ |
| ๓๒) | โครงการระบบรถไฟฟ้าชานเมืองสายสีแดงอ่อน บางซื่อ-หัวหมาก และสายสีแดงเข้ม บางซื่อ-หัวลำโพง | รฟท. | ๔๔,๑๔๔.๓๒ | - | ๑๐.๐๐ | ๔,๔๑๔.๒๔ | ๑,๑๙๗.๔๐ | ๕,๖๒๑.๖๔ |
| ๓๓) | โครงการรถไฟความเร็วสูงเชื่อม ๓ สนามบินแบบไร้รอยต่อ (ดอนเมือง-สุวรรณภูมิ-อู่ตะเภา) | รฟท. | ๑๒๒,๙๙๖.๐๔ | - | - | ๘.๐๐ | ๑๒.๐๐ | ๒๐.๐๐ |
| ๓๔) | โครงการก่อสร้างปรับปรุงทำเทียบเรือเฟอร์รี่เกาะสมุย อ.เกาะสมุย จ.สุราษฎร์ธานี | จท. | ๘๐.๐๐ | - | ๑๒.๐๐ | - | ๔.๐๐ | ๑๖.๐๐ |
| ๓๕) | โครงการก่อสร้างเพื่อพัฒนาสิ่งอำนวยความสะดวกในบริเวณท่าเทียบเรือท่าช้าง กรุงเทพมหานคร | จท. | ๖๐.๐๐ | - | ๙.๐๐ | - | ๓.๐๐ | ๑๒.๐๐ |
| ๓๖) | โครงการก่อสร้างเพื่อพัฒนาสิ่งอำนวยความสะดวกในบริเวณท่าเทียบเรือท่าเตียน กรุงเทพมหานคร | จท. | ๔๐.๐๐ | - | ๖.๐๐ | - | ๒.๐๐ | ๘.๐๐ |

| ลำดับ | โครงการ | หน่วยงานรับผิดชอบ | วงเงินลงทุน (ล้านบาท) | ปีงบประมาณ พ.ศ. ๒๕๖๒ | | | | รวม (ล้านบาท) |
|-------|--|-------------------|-----------------------|------------------------|-------------------------|--------------------------|------------------------|---------------|
| | | | | ไตรมาส ๑ (ต.ค.-ธ.ค.๖๑) | ไตรมาส ๒ (ม.ค.-มี.ค.๖๒) | ไตรมาส ๓ (เม.ย.-มิ.ย.๖๒) | ไตรมาส ๔ (ก.ค.-ก.ย.๖๒) | |
| ๓๗) | โครงการพัฒนาท่าเรือแหลมฉบัง ชั้นที่ ๓ | กทท. | ๔๙,๖๓๐.๗๕ | ๑๑.๕๒* | ๑๔.๔๐* | ๙.๗๖* | ๒.๘๘* | ๗,๐๐๒.๔๗ |
| ๓๘) | โครงการพัฒนาท่าอากาศยานนครศรีธรรมราช | ทย. | ๑,๘๐๐.๐๐ | - | ๒๗๐.๐๐ | ๓๖๐.๐๐ | ๕๔๐.๐๐ | ๓๖๐.๐๐ |
| ๓๙) | โครงการพัฒนาท่าอากาศยานตรัง | ทย. | ๑,๒๐๐.๐๐ | - | ๑๘๐.๐๐ | ๓๐๐.๐๐ | ๓๐๐.๐๐ | ๒๔๐.๐๐ |
| ๔๐) | โครงการก่อสร้างทางวิ่งเส้นที่ ๓ ท่าอากาศยานสุวรรณภูมิ | ทอท. | ๑๙,๔๖๖.๑๗ | - | - | - | - | - |
| ๔๑) | โครงการศูนย์ซ่อมบำรุงอากาศยานอยู่เกาะ (Maintenance Repair and Overhaul: MRO) | บกท. | ๔,๒๙๔.๐๐ | ๑๙.๕๐ | ๑๖.๕๐ | - | - | ๓๖.๐๐ |
| รวม | | | ๑๓๗,๖๖๐.๘๙ | ๙๕.๐๓ | ๗๒๑.๗๓ | ๔๙๑๐.๔๒ | ๑๓,๘๘๐.๙๕ | ๒๖,๕๘๑.๐๓ |

หมายเหตุ : *วงเงินลงทุนในแต่ละไตรมาสจะแสดงกิจกรรมค่าจ้างที่ปรึกษาทบทวนความเหมาะสมฯ และออกแบบรายละเอียดระบบ Automation เท่านั้น ในส่วนของกิจกรรมค่าก่อสร้างไม่สามารถระบุจำนวนเงินรายเดือนในปี พ.ศ. ๒๕๖๒ ได้

๓.๕ ผลผลิตและผลลัพธ์ที่คาดว่าจะได้รับ

ผลผลิตและผลลัพธ์ที่คาดว่าจะได้รับจากการดำเนินโครงการตามแผนปฏิบัติการด้านคมนาคมขนส่ง ระยะเร่งด่วน พ.ศ. ๒๕๖๒ ภายหลังโครงการแล้วเสร็จ มีรายละเอียดตามตารางที่ ๖ ดังนี้

ตารางที่ ๖ ผลผลิตและผลลัพธ์ที่คาดว่าจะได้รับจากโครงการภายใต้แผนปฏิบัติการด้านคมนาคมขนส่ง ระยะเร่งด่วน พ.ศ. ๒๕๖๒

| ลำดับ | โครงการ | หน่วยงานรับผิดชอบ | ผลผลิต/ผลลัพธ์ |
|---|---|-------------------|---|
| ๑. กลุ่มโครงการที่ศึกษาความเหมาะสมแล้วเสร็จ จำนวน ๑ โครงการ | | | |
| ๑) | โครงการศึกษาความเป็นไปได้ในการพัฒนาถนนท่องเที่ยว เลียบชายฝั่งทะเลภาคใต้ (Thailand Southern Riviera) ช่วงชุมพร-สงขลา | ทช. | รองรับและสนับสนุนการท่องเที่ยวเลียบชายฝั่งทะเลภาคใต้ (Thailand Southern Riviera) ช่วงชุมพร-สงขลา และกระจายรายได้ และก่อให้เกิดการพัฒนาอุตสาหกรรมท่องเที่ยวในท้องถิ่น |
| ๒. กลุ่มโครงการที่คณะกรรมการนโยบายการให้เอกชนร่วมลงทุนในกิจการของรัฐเห็นชอบ หรือคณะรัฐมนตรี อนุมัติได้ภายในปีงบประมาณ พ.ศ. ๒๕๖๒ จำนวน ๒๓ โครงการ | | | |
| ๒) | โครงการทางหลวงพิเศษระหว่างเมือง สายนครปฐม-ชะอำ | ทล. | ช่วยบรรเทาปัญหาการจราจรบริเวณทางหลวงหมายเลข ๔ ถนนเพชรเกษม และส่งเสริมการพัฒนาทางด้านเศรษฐกิจของพื้นที่ โดยรอบกรุงเทพมหานครและปริมณฑลด้านตะวันตก ภาคกลาง และภาคใต้ |
| ๓) | โครงการทางหลวงพิเศษระหว่างเมือง สายหาดใหญ่-ชายแดนไทย/มาเลเซีย | ทล. | สนับสนุนการพัฒนาเศรษฐกิจ ลดระยะเวลาในการเดินทาง ตลอดจนการกระจายความเจริญมาสู่ภาคใต้ และสนับสนุนโครงการพัฒนาเขตเศรษฐกิจสามฝ่าย อินโดนีเซีย-มาเลเซีย-ไทย (IMT-GT) ส่งเสริมให้เกิดกิจกรรมทางด้านเศรษฐกิจและการขนส่งระหว่างประเทศไทยกับมาเลเซียเพิ่มมากขึ้น |
| ๔) | โครงการทางหลวงพิเศษระหว่างเมือง ทางยกระดับอุตราภิมุข ช่วงรังสิต-บางปะอิน | ทล. | แก้ไขปัญหาการจราจรติดขัดบนถนนพหลโยธิน และถนนวิภาวดี ซึ่งเป็นเส้นทางเชื่อมต่อการเดินทางไปยังภาคกลาง ภาคเหนือ และภาคตะวันออกเฉียงเหนือ |
| ๕) | โครงการทางหลวงพิเศษระหว่างเมืองทางยกระดับ บนทางหลวงหมายเลข ๓๕ สายบางขุนเทียน-ปากท่อ ช่วงบางขุนเทียน-บ้านแพ้ว | ทล. | แก้ไขปัญหาการจราจรติดขัดบนทางหลวงหมายเลข ๓๕ (ธนบุรี-ปากท่อ) ช่วยลดต้นทุนการขนส่งและเพิ่มศักยภาพในการแข่งขันของประเทศ |
| ๖) | โครงการสถานที่บริการทางหลวงบางละมุงบนทางหลวงพิเศษระหว่างเมือง หมายเลข ๗ ช่วงพัทยา-มาบตาพุด | ทล. | อำนวยความสะดวก (Facilities) และเพิ่มประสิทธิภาพในการบริการให้กับประชาชนผู้ใช้ทางหลวงพิเศษระหว่างเมืองให้เป็นมาตรฐานสากล |
| ๗) | โครงการที่พักริมทางบนทางหลวงพิเศษระหว่างเมือง สายบางใหญ่-กาญจนบุรี | ทล. | อำนวยความสะดวก (Facilities) และเพิ่มประสิทธิภาพในการบริการให้กับประชาชนผู้ใช้ทางหลวงพิเศษระหว่างเมืองให้เป็นมาตรฐานสากล |
| ๘) | โครงการที่พักริมทางบนทางหลวงพิเศษระหว่างเมือง สายบางปะอิน-นครราชสีมา | ทล. | อำนวยความสะดวก (Facilities) และเพิ่มประสิทธิภาพในการบริการให้กับประชาชนผู้ใช้ทางหลวงพิเศษระหว่างเมืองให้เป็นมาตรฐานสากล |

| ลำดับ | โครงการ | หน่วยงาน รับผิดชอบ | ผลผลิต/ผลลัพธ์ |
|--|---|-----------------------|---|
| ๙) | โครงการศูนย์บริการทางหลวงศรีราชาบนทางหลวงพิเศษระหว่างเมืองหมายเลข ๗ ช่วงชลบุรี-พัทยา | ทล. | อำนวยความสะดวก (Facilities) และเพิ่มประสิทธิภาพในการบริการให้กับประชาชนผู้ใช้ทางหลวงพิเศษระหว่างเมืองให้เป็นมาตรฐานสากล |
| ๑๐) | โครงการทางพิเศษสายกะทู้-ป่าตอง จังหวัดภูเก็ต | กทพ. | แก้ไขปัญหาดูทางจราจรและอุบัติเหตุบนทางหลวงแผ่นดินหมายเลข ๔๐๒๔ ส่งเสริมการท่องเที่ยวในจังหวัดภูเก็ต รวมทั้งใช้เป็นเส้นทางอพยพกรณีเกิดภัยพิบัติ |
| ๑๑) | โครงการก่อสร้างรถไฟความเร็วสูง ช่วงกรุงเทพฯ-เชียงใหม่ | สนข. | เพิ่มขีดความสามารถในการแข่งขันด้านการคมนาคมขนส่ง เชื่อมโยงการเดินทางของประชาชนในพื้นที่ภาคเหนือกับภูมิภาคอื่น |
| ๑๒) | โครงการความร่วมมือระหว่างรัฐบาลแห่งราชอาณาจักรไทย และรัฐบาลแห่งสาธารณรัฐประชาชนจีน ในการพัฒนาระบบรถไฟความเร็วสูงเพื่อเชื่อมโยงภูมิภาค ช่วงกรุงเทพฯ-หนองคาย (ระยะที่ ๒ ช่วงนครราชสีมา-หนองคาย) | รฟท. | เชื่อมต่อการเดินทางระหว่างประเทศไทย ประเทศลาว และประเทศจีน เพื่อเชื่อมโยงภูมิภาค |
| ๑๓) | โครงการก่อสร้างรถไฟทางคู่ ช่วงชุมทางถนนจิระ-อุบลราชธานี | รฟท. | ลดระยะเวลาการเดินทางได้ ๓๐% เนื่องจากไม่ต้องเสียเวลาในการรอหลักขบวนรถ และลดต้นทุนการขนส่งด้านโลจิสติกส์ |
| ๑๔) | โครงการก่อสร้างรถไฟทางคู่ ช่วงขอนแก่น-หนองคาย | รฟท. | ลดระยะเวลาการเดินทางได้ ๓๐% เนื่องจากไม่ต้องเสียเวลาในการรอหลักขบวนรถ และลดต้นทุนการขนส่งด้านโลจิสติกส์ |
| ๑๕) | โครงการก่อสร้างรถไฟทางคู่ ช่วงชุมพร-สุราษฎร์ธานี | รฟท. | ลดระยะเวลาการเดินทางได้ ๓๐% เนื่องจากไม่ต้องเสียเวลาในการรอหลักขบวนรถ และลดต้นทุนการขนส่งด้านโลจิสติกส์ |
| ๑๖) | โครงการก่อสร้างรถไฟทางคู่ ช่วงสุราษฎร์ธานี-หาดใหญ่-สงขลา | รฟท. | ลดระยะเวลาการเดินทางได้ ๓๐% เนื่องจากไม่ต้องเสียเวลาในการรอหลักขบวนรถ และลดต้นทุนการขนส่งด้านโลจิสติกส์ |
| ๑๗) | โครงการก่อสร้างรถไฟทางคู่ ช่วงหาดใหญ่-ปาดังเบซาร์ | รฟท. | ลดระยะเวลาการเดินทางได้ ๓๐% เนื่องจากไม่ต้องเสียเวลาในการรอหลักขบวนรถ และลดต้นทุนการขนส่งด้านโลจิสติกส์ |
| ๑๘) | โครงการก่อสร้างรถไฟทางคู่ ช่วงปากน้ำโพ-เด่นชัย | รฟท. | ลดระยะเวลาการเดินทางได้ ๓๐% เนื่องจากไม่ต้องเสียเวลาในการรอหลักขบวนรถ และลดต้นทุนการขนส่งด้านโลจิสติกส์ |
| ๑๙) | โครงการก่อสร้างรถไฟทางคู่ ช่วงเด่นชัย-เชียงใหม่ | รฟท. | ลดระยะเวลาการเดินทางได้ ๓๐% เนื่องจากไม่ต้องเสียเวลาในการรอหลักขบวนรถ และลดต้นทุนการขนส่งด้านโลจิสติกส์ |
| ๒๐) | โครงการก่อสร้างรถไฟทางคู่ สายใหม่ช่วงบ้านไผ่-นครพนม | รฟท. | ลดระยะเวลาการเดินทางได้ ๓๐% เนื่องจากไม่ต้องเสียเวลาในการรอหลักขบวนรถ และลดต้นทุนการขนส่งด้านโลจิสติกส์ |
| ๒๑) | โครงการระบบขนส่งมวลชนจังหวัดภูเก็ต | รฟม. | อำนวยความสะดวกในการเดินทางให้กับประชาชนในจังหวัดภูเก็ต และนักท่องเที่ยว และกระตุ้นการขยายตัวทางเศรษฐกิจ |
| ๒๒) | โครงการก่อสร้างอาคารผู้โดยสารหลังที่ ๒ ท่าอากาศยานสุวรรณภูมิ | ทอท. | ขีดความสามารถในการรองรับผู้โดยสารเพิ่มขึ้นจากเดิม ๖๐ ล้านคนต่อปี เป็น ๙๐ ล้านคนต่อปี |
| ๒๓) | โครงการพัฒนาท่าอากาศยานดอนเมือง ระยะที่ ๓ | ทอท. | ขีดความสามารถในการรองรับผู้โดยสารเป็น ๔๐ ล้านคน/ปี |
| ๒๔) | โครงการพัฒนาท่าอากาศยานเชียงใหม่ ระยะที่ ๑ | ทอท. | ขีดความสามารถในการรองรับผู้โดยสารเพิ่มขึ้นจากเดิม ๘ ล้านคนต่อปี เป็น ๑๖.๕ ล้านคนต่อปี |
| ๓. ประกวดราคาแล้วเสร็จ/ประกาศคัดเลือกเอกชน/เริ่มก่อสร้างได้ภายในปีงบประมาณ พ.ศ. ๒๕๖๒ จำนวน ๑๗ โครงการ | | | |
| ๒๕) | โครงการศูนย์การขนส่งชายแดนจังหวัดนครพนม | ขบ. | เพิ่มขีดความสามารถในการแข่งขันและเพิ่มมูลค่าทางการค้าระหว่างประเทศ |
| ๒๖) | โครงการทางพิเศษสายพระราม ๓-ดาวคะนอง-วงแหวนรอบนอกกรุงเทพมหานครด้านตะวันตก | กทพ. | ช่วยแบ่งเบาปัญหาจราจรติดขัดบนถนนพระรามที่ ๒ ช่วงดาวคะนอง-วงแหวนรอบนอกฯ และทางพิเศษเฉลิมมหานครช่วงบางโคล่-ดาวคะนอง โดยเฉพาะบริเวณสะพานพระราม ๙ ที่ใช้เป็นเส้นทางทดแทนในกรณีที่สะพานพระราม ๙ ต้องปิดซ่อมบำรุงใหญ่ |
| ๒๗) | โครงการจัดซื้อรถโดยสารไฟฟ้า จำนวน ๓๕ คัน พร้อมสถานีอัดประจุไฟฟ้า จำนวน ๑ แห่ง | ขสมก. | เพื่อลดมลพิษ (ควันดำ) รักษาสิ่งแวดล้อม และประหยัดต้นทุนค่าเชื้อเพลิงและต้นทุนค่าซ่อมบำรุง |
| ๒๘) | โครงการก่อสร้างรถไฟทางคู่ สายใหม่ ช่วงเด่นชัย-เชียงราย-เชียงของ | รฟท. | ลดระยะเวลาการเดินทางได้ ๓๐% เนื่องจากไม่ต้องเสียเวลาในการรอหลักขบวนรถ และลดต้นทุนการขนส่งด้านโลจิสติกส์ |
| ๒๙) | โครงการรถไฟชานเมืองสายสีแดงเข้ม ช่วงรังสิต-มหาวิทยาลัยธรรมศาสตร์ | รฟท. | เพื่อเพิ่มขีดความสามารถและประสิทธิภาพของระบบขนส่งทางรถไฟในกรุงเทพมหานครเชื่อมโยงกับระบบขนส่งอื่นๆ ให้เป็นโครงข่ายการขนส่งที่มีประสิทธิภาพสูงสุดในภาพรวม |
| ๓๐) | โครงการรถไฟชานเมืองสายสีแดงอ่อน ช่วงตลิ่งชัน-ศาลายา และเพิ่มเติม ๓ สถานี (สถานีพระรามหก สถานีบางกรวย-การไฟฟ้าฝ่ายผลิตแห่งประเทศไทย และสถานีบ้านฉิมพลี) | รฟท. | เพื่อเพิ่มขีดความสามารถและประสิทธิภาพของระบบขนส่งทางรถไฟในกรุงเทพมหานครเชื่อมโยงกับระบบขนส่งอื่นๆ ให้เป็นโครงข่ายการขนส่งที่มีประสิทธิภาพสูงสุดในภาพรวม |

| ลำดับ | โครงการ | หน่วยงาน รับผิดชอบ | ผลผลิต/ผลลัพธ์ |
|-------|---|-----------------------|---|
| ๓๑) | โครงการรถไฟชานเมืองสายสีแดงอ่อน ช่วงตลิ่งชัน-ศิริราช | รฟท. | เพื่อเพิ่มขีดความสามารถและประสิทธิภาพของระบบขนส่งทางรถไฟในกรุงเทพมหานครเชื่อมโยงกับระบบขนส่งอื่นๆ ให้เป็นโครงข่ายการขนส่งที่มีประสิทธิภาพสูงสุดในภาพรวม |
| ๓๒) | โครงการระบบรถไฟชานเมืองสายสีแดงอ่อน บางซื่อ-หัวหมาก และสายสีแดงเข้ม บางซื่อ-หัวลำโพง | รฟท. | เพื่อเพิ่มขีดความสามารถและประสิทธิภาพของระบบขนส่งทางรถไฟในกรุงเทพมหานครเชื่อมโยงกับระบบขนส่งอื่นๆ ให้เป็นโครงข่ายการขนส่งที่มีประสิทธิภาพสูงสุดในภาพรวม |
| ๓๓) | โครงการรถไฟฟ้าความเร็วสูงเชื่อม ๓ สนามบินแบบไร้รอยต่อ (ดอนเมือง-สุวรรณภูมิ-อู่ตะเภา) | รฟท. | เกิดการพัฒนาศูนย์ที่รอบสถานีรถไฟความเร็วสูง และเชื่อมต่อกับกรุงเทพมหานครกับเขตพื้นที่ EEC |
| ๓๔) | โครงการก่อสร้างปรับปรุงท่าเทียบเรือเฟอร์รี่เกาะสมุย อ.เกาะสมุย จ.สุราษฎร์ธานี | จท. | สามารถรองรับและให้บริการนักท่องเที่ยวที่ปริมาณเพิ่มมากขึ้นได้ สนับสนุนการท่องเที่ยว |
| ๓๕) | โครงการก่อสร้างเพื่อพัฒนาสิ่งอำนวยความสะดวกในบริเวณท่าเทียบเรือท่าช้าง กรุงเทพมหานคร | จท. | ส่งเสริมการเดินทางทางน้ำตามนโยบายของรัฐบาล |
| ๓๖) | โครงการก่อสร้างเพื่อพัฒนาสิ่งอำนวยความสะดวกในบริเวณท่าเทียบเรือท่าเตียน กรุงเทพมหานคร | จท. | ส่งเสริมการเดินทางทางน้ำตามนโยบายของรัฐบาล |
| ๓๗) | โครงการพัฒนาท่าเรือแหลมฉบัง ชั้นที่ ๓ | กทท. | รองรับการเจริญเติบโตของเศรษฐกิจ และสามารถรองรับตู้สินค้าผ่านท่ารวมกันได้ประมาณ ๑๘.๐๐ ล้าน ที.อี.ยู./ปี |
| ๓๘) | โครงการพัฒนาท่าอากาศยานนครศรีธรรมราช | ทย. | สามารถรองรับผู้โดยสารทั้งภายในและระหว่างประเทศได้ไม่น้อยกว่า ๑,๖๐๐ คนต่อชั่วโมง หรือ ๔ ล้านคนต่อปี |
| ๓๙) | โครงการพัฒนาท่าอากาศยานตรัง | ทย. | สามารถรองรับผู้โดยสารทั้งภายในและระหว่างประเทศได้ไม่น้อยกว่า ๑,๒๐๐ คนต่อชั่วโมง หรือ ๓.๕๐ ล้านคนต่อปี |
| ๔๐) | โครงการก่อสร้างทางวิ่งเส้นที่ ๓ ท่าอากาศยานสุวรรณภูมิ | ทอท. | สามารถรองรับเที่ยวบินได้เพิ่มขึ้นจากเดิม ๖๘ เที่ยวบินต่อชั่วโมง เป็น ๙๔ เที่ยวบินต่อชั่วโมง |
| ๔๑) | โครงการศูนย์ซ่อมบำรุงอากาศยานอู่ตะเภา (Maintenance Repair and Overhaul: MRO) | บกท. | ลดค่าใช้จ่ายในการส่งซ่อมบำรุงอากาศยานในต่างประเทศ มีรายได้เข้าประเทศจากการรับซ่อมบำรุงอากาศยานจากต่างประเทศ สามารถพัฒนาต่อยอดทางเทคโนโลยีและทางธุรกิจ |

เพื่อให้การดำเนินโครงการเป็นไปอย่างเหมาะสมและมีประสิทธิภาพตามแผนปฏิบัติการด้านคมนาคมขนส่ง ระยะเร่งด่วน พ.ศ. ๒๕๖๒ หน่วยงานผู้รับผิดชอบโครงการได้กำหนดแผนการดำเนินงานโครงการ โดยมีรายละเอียดตามตารางที่ ๗ ดังนี้

ตารางที่ ๘ สถานะโครงการภายใต้แผนปฏิบัติการด้านคมนาคมขนส่ง ระยะเร่งด่วน พ.ศ. ๒๕๖๒

| ลำดับ | โครงการ | หน่วยงาน | วงเงินลงทุน (ล้านบาท) | สถานภาพ/แผนการดำเนินงาน | | | | | | แหล่งเงิน | | |
|--|---|----------|------------------------------|-------------------------|----------------------|---|--|----------------------|--------------------|--------------------|--------------------|---------|
| | | | | FS | Detail Design | EIA | ครม.อนุมัติ | ประกวดราคา | จัดหาที่ดิน | | ก่อสร้าง | |
| กลุ่มโครงการที่ศึกษาความเหมาะสมแล้วเสร็จ จำนวน ๑ โครงการ | | | | | | | | | | | | |
| ๑ | โครงการ ศึกษาความเป็นไปได้ในการพัฒนาท่องเที่ยวเลียชายฝั่งทะเลภาคใต้ (Thailand Southern Riviera) ช่วงชุมพร – สงขลา | ทช. | ๙.๕๐ | ผลการศึกษาร้อยละ ๗๐ | | | | | | | งปม. | |
| กลุ่มโครงการที่ คกก. PPP เห็นชอบ / ครม. อนุมัติ ภายในปีงบประมาณ พ.ศ. ๒๕๖๒ จำนวน ๒๓ โครงการ | | | | | | | | | | | | |
| ๒ | โครงการทางหลวงพิเศษระหว่างเมือง สายนครปฐม - ชะอำ | ทล. | ๗๗,๐๗๑.๘๑ | ✓ | ✓ | อยู่ระหว่างทบทวนรายงาน EIA ฉบับซึ่ง กกวล. เคยอนุมัติเมื่อ พ.ศ. ๒๕๕๕ ซึ่งคาดว่าจะแล้วเสร็จ ธ.ค. ๖๑ | คณะกรรมการนโยบายการให้เอกชนร่วมลงทุนในกิจการของรัฐ เห็นชอบในหลักการรูปแบบการให้เอกชนร่วมลงทุน เมื่อวันที่ ๑๐ กันยายน ๒๕๖๑ ปัจจุบันทล. อยู่ระหว่างจัดทำข้อมูลเพิ่มเติมให้แกสคร. เพื่อเป็นข้อมูลประมาณการเสนออนุมัติโครงการ ต่อ ครม. | | | | PPP/ งบป./ เงินกู้ | |
| ๓ | โครงการทางหลวงพิเศษระหว่างเมือง สายหาดใหญ่-ชายแดนไทย/มาเลเซีย | ทล. | ๓๗,๔๗๐.๐๐ | ✓ | ✓ | อยู่ระหว่างการพิจารณาของ สผ. | | | | | PPP/ งบป./ เงินกู้ | |
| ๔ | โครงการทางหลวงพิเศษระหว่างเมืองทางยกระดับอุดรธานี- ขวัญรังสิต - บางปะอิน | ทล. | ๒๙,๒๖๙.๙๗ | ✓ | ✓ | อยู่ระหว่างการพิจารณาของ สผ. | | | | | PPP/ งบป./ เงินกู้ | |
| ๕ | โครงการทางหลวงพิเศษระหว่างเมืองทางยกระดับบนทางหลวงหมายเลข ๓๕ สายบางขุนเทียน - ปากท่อ ช่วงบางขุนเทียน - บ้านแพ้ว | ทล. | ๓๒,๒๘๕.๐๐ | ✓ | ✓ | ศชก. อนุมัติรายงาน EIA เรียบร้อยแล้ว อยู่ระหว่างการรอการบรรจุในวาระการพิจารณาของ กก.วล. | | | | | PPP/ งบป. | |
| ๖ | โครงการสถานให้บริการทางหลวงวงลมุง บนทางหลวงพิเศษระหว่างเมือง หมายเลข ๗ ช่วงพิทยา - มาตาตุด | ทล. | ๖๒๐.๐๐ | | ✓ | ✓ | | | | | PPP/ งบป./ เงินกู้ | |
| ๗ | โครงการที่พักริมทางบนทางหลวงพิเศษระหว่างเมือง สายบางใหญ่ - กาญจนบุรี | ทล. | ๑,๘๘๖.๐๐ | | ✓ | ✓ | | | | | PPP/ งบป./ เงินกู้ | |
| ๘ | โครงการที่พักริมทางบนทางหลวงพิเศษระหว่างเมืองสายบางปะอิน - นครราชสีมา | ทล. | ๑,๕๗๙.๘๘ | | ✓ | ✓ | | | | | PPP/ งบป./ เงินกู้ | |
| ๙ | โครงการศูนย์บริการทางหลวงศรีราชา บนทางหลวงพิเศษระหว่างเมือง หมายเลข ๗ ช่วงชลบุรี - พัทยา | ทล. | ๑,๕๐๙.๐๐ | | ✓ | ✓ | | | | | PPP/ งบป./ เงินกู้ | |
| ๑๐ | โครงการทางพิเศษสายกะทู้-ป่าตอง จังหวัดภูเก็ต | กทพ. | ๑๘,๑๗๗.๒๒ | ✓ | ✓ | ✓ | | | | | เอกชนร่วมลงทุน | |
| ๑๑ | โครงการก่อสร้างรถไฟความเร็วสูง ช่วงกรุงเทพฯ-เชียงใหม่ | สนช. | ๕๒๖,๐๒๘.๖๗ | | | | | | | | | |
| | | | ระยะที่ ๑ กรุงเทพฯ-พิษณุโลก | ๓๐๐,๙๗๐.๖๐ | ✓ | ✓ | | | | | | เงินกู้ |
| | | | ระยะที่ ๒ พิษณุโลก-เชียงใหม่ | ๒๒๕,๐๕๘.๐๗ | ✓ | | อยู่ระหว่างดำเนินการ | | | | | เงินกู้ |
| ๑๒ | โครงการความร่วมมือระหว่างรัฐบาลแห่งราชอาณาจักรไทยและรัฐบาลแห่งสาธารณรัฐประชาชนจีน ในการพัฒนาระบบรถไฟความเร็วสูงเพื่อเชื่อมโยงภูมิภาค ช่วงกรุงเทพมหานคร - หนองคาย (ระยะที่ ๒ ช่วงนครราชสีมา - หนองคาย) | รฟท. | ๒๑๐,๘๖๒.๘๗ | | | อยู่ระหว่างดำเนินการ | อยู่ระหว่างดำเนินการ | | | | งบป./เงินกู้ | |
| ๑๓ | โครงการก่อสร้างรถไฟทางคู่ ช่วงชุมทางถนนจิระ - อุบลราชธานี | รฟท. | ๓๗,๕๒๖.๖๑ | ✓ | ✓ | อยู่ระหว่างดำเนินการ | อยู่ระหว่างดำเนินการ | | | | งบป./เงินกู้ | |
| ๑๔ | โครงการก่อสร้างรถไฟทางคู่ ช่วงขอนแก่น - หนองคาย | รฟท. | ๒๖,๖๕๙.๓๖ | ✓ | ✓ | ✓ | อยู่ระหว่างดำเนินการ | อยู่ระหว่างดำเนินการ | | | งบป./เงินกู้ | |
| ๑๕ | โครงการก่อสร้างรถไฟทางคู่ ช่วงชุมพร - สุราษฎร์ธานี | รฟท. | ๕๙,๒๘๗.๓๖ | ✓ | ✓ | อยู่ระหว่างดำเนินการ | อยู่ระหว่างดำเนินการ | | | | งบป./เงินกู้ | |
| ๑๖ | โครงการก่อสร้างรถไฟทางคู่ ช่วงสุราษฎร์ธานี - หาดใหญ่ - สงขลา | รฟท. | ๕๗,๓๖๙.๙๓ | ✓ | ✓ | อยู่ระหว่างดำเนินการ | อยู่ระหว่างดำเนินการ | | | | งบป./เงินกู้ | |
| ๑๗ | โครงการก่อสร้างรถไฟทางคู่ ช่วงหาดใหญ่-ปาดังเบซาร์ | รฟท. | ๖,๖๕๗.๓๗ | ✓ | ✓ | ✓ | อยู่ระหว่างดำเนินการ | อยู่ระหว่างดำเนินการ | | | งบป./เงินกู้ | |
| ๑๘ | โครงการก่อสร้างรถไฟทางคู่ ช่วงปากน้ำโพ - เด่นชัย | รฟท. | ๖๒,๘๘๘.๗๔ | ✓ | ✓ | อยู่ระหว่างดำเนินการ | อยู่ระหว่างดำเนินการ | | | | งบป./เงินกู้ | |
| ๑๙ | โครงการก่อสร้างรถไฟทางคู่ ช่วงเด่นชัย - เชียงใหม่ | รฟท. | ๕๖,๘๒๖.๗๘ | ✓ | ✓ | อยู่ระหว่างดำเนินการ | อยู่ระหว่างดำเนินการ | | | | งบป./เงินกู้ | |
| ๒๐ | โครงการก่อสร้างรถไฟทางคู่ สายใหม่ ช่วงบ้านฝ้าย-นครพนม | รฟท. | ๗๗,๙๖๕.๓๓ | ✓ | ✓ | อยู่ระหว่างดำเนินการ | อยู่ระหว่างดำเนินการ | | | | งบป./เงินกู้ | |
| ๒๑ | โครงการก่อสร้างระบบขนส่งมวลชนจังหวัดภูเก็ต | รฟม. | ๓๐,๑๕๕.๐๐ | ✓ | ✓ | อยู่ระหว่างดำเนินการ | ก.พ. ๒๒ - เม.ย. ๖๒ | มี.ย. ๖๒ - ก.พ. ๖๓ | พ.ย. ๖๑ - มี.ค. ๖๔ | มี.ย. ๖๓ - ส.ค. ๖๖ | งบป./PPP | |
| ๒๒ | โครงการก่อสร้างอาคารผู้โดยสารหลังที่ ๒ ท่าอากาศยานสุวรรณภูมิ | ทอท. | ๓๕,๓๗๗.๑๙ | ✓ | | อยู่ระหว่างดำเนินการ | | | X | | รายได้ | |
| ๒๓ | โครงการพัฒนาท่าอากาศยานดอนเมือง ระยะที่ ๓ | ทอท. | ๓๗,๕๙๐.๒๕ | ✓ | อยู่ระหว่างดำเนินการ | X | | | | | รายได้ | |
| ๒๔ | โครงการพัฒนาท่าอากาศยานเชียงใหม่ ระยะที่ ๑ | ทอท. | ๑๕,๔๗๓.๓๑ | ✓ | | | | | | | รายได้ | |

| ลำดับ | โครงการ | หน่วยงาน | วงเงินลงทุน (ล้านบาท) | สถานภาพ/แผนการดำเนินงาน | | | | | | แหล่งเงิน | |
|--|--|----------|--------------------------|-------------------------|----------------------|---|----------------------|----------------------|----------------------|-------------------------|---------------------|
| | | | | FS | Detail Design | EIA | ครม.อนุมัติ | ประกวดราคา | จัดหาที่ดิน | | ก่อสร้าง |
| กลุ่มโครงการที่ประกวดราคาแล้วเสร็จ/ เริ่มก่อสร้างได้ภายในปีงบประมาณ พ.ศ. ๒๕๖๒ จำนวน ๑๗ โครงการ | | | | | | | | | | | |
| ๒๕ | โครงการศูนย์การขนส่งชายแดนจังหวัดนครพนม | ขบ. | ๑,๑๕๔.๕๐ | ✓ | ✓ | X | อยู่ระหว่างดำเนินการ | | | งปม. | |
| ๒๖ | โครงการทางพิเศษสายพระราม ๓ - ดาวคะนอง - วงแหวนรอบนอกกรุงเทพมหานครด้านตะวันตก | กทพ. | ๓๑,๒๔๔.๐๐ | ✓ | ✓ | ✓ | ✓ | ✓ | | TFF | |
| ๒๗ | โครงการจัดซื้อรถโดยสารไฟฟ้า จำนวน ๓๕ คันพร้อมสถานีอัดประจุไฟฟ้า ๑ แห่ง | ขสมก. | ๔๖๖.๕๔ | | | | อยู่ระหว่าง | | | เงินกู้ | |
| ๒๖.๑ | โครงการจัดซื้อรถโดยสารไฟฟ้า จำนวน ๓๕ | | ๔๐๐.๐๐ | ✓ | | | ขอทบทวนมติ ครม. | | | เงินกู้ | |
| ๒๖.๒ | สถานีอัดประจุไฟฟ้า ๑ แห่ง (พระราม ๙) | | ๕๖.๕๔ | ✓ | | | เมื่อ ๙ เม.ย. ๕๖ | | | เงินกู้ | |
| ๒๘ | โครงการก่อสร้างทางรถไฟทางคู่ สายใหม่ ช่วงเด่นชัย-เชียงราย-เชียงของ | รฟท. | ๘๕,๓๕๕.๐๐ | ✓ | ✓ | ✓ | ✓ | | | งปม./เงินกู้ | |
| ๒๙ | โครงการรถไฟฟ้าในเมืองสายสีแดงเข้ม ช่วงรังสิต-มหาวิทยาลัยธรรมศาสตร์ | รฟท. | ๖,๕๗๐.๔๐ | ✓ | ✓ | อยู่ระหว่างดำเนินการ | อยู่ระหว่างดำเนินการ | | อยู่ระหว่างดำเนินการ | งปม./เงินกู้ สบข. | |
| ๓๐ | โครงการระบบรถไฟฟ้าในเมืองสายสีแดงอ่อน ช่วงตลิ่งชัน - ศาลายา และสถานีเพิ่มเติม ๓ สถานี (สถานีพระราม ๖ สถานีบางกรวย-กฟผ. และสถานีบ้านฉิมพลี) | รฟท. | ๑๐,๒๐๒.๑๘ | ✓ | ✓ | ✓ | อยู่ระหว่างดำเนินการ | | X | งปม./เงินกู้ สบข. | |
| ๓๑ | โครงการรถไฟฟ้าในเมืองสายสีแดงอ่อน ช่วงตลิ่งชัน - ศิริราช | รฟท. | ๗,๔๖๙.๔๓ | ✓ | ✓ | ✓ | อยู่ระหว่างดำเนินการ | | X | งปม./เงินกู้ สบข. | |
| ๓๒ | โครงการระบบรถไฟฟ้าในเมืองสายสีแดงอ่อน บางซื่อ-หัวหมาก และสายสีแดงเข้ม บางซื่อ-หัวลำโพง | รฟท. | ๔๔,๑๕๔.๓๒ | ✓ | ✓ | ✓ | ✓ | อยู่ระหว่างดำเนินการ | อยู่ระหว่างดำเนินการ | งปม./เงินกู้ สบข. | |
| ๓๓ | โครงการรถไฟความเร็วสูงเชื่อม ๓ สนามบินแบบไร้รอยต่อ (ดอนเมือง-สุวรรณภูมิ-อู่ตะเภา) | รฟท. | ๑๒๒,๙๙๖.๐๔ | ✓ | | | อยู่ระหว่างดำเนินการ | ✓ | อยู่ระหว่างดำเนินการ | งปม./เงินกู้ สบข. | |
| ๓๔ | โครงการก่อสร้างปรับปรุงท่าเทียบเรือเฟอร์รี่เกาะสมุย อ.เกาะสมุย จ.สุราษฎร์ธานี | จท. | ๘๐.๐๐ | X | ✓ | X | X | X | อยู่ระหว่างดำเนินการ | X | |
| ๓๕ | โครงการก่อสร้างเพื่อพัฒนาสิ่งอำนวยความสะดวกในบริเวณท่าเทียบเรือท่าช้าง กรุงเทพมหานคร | จท. | ๖๐.๐๐ | X | ✓ | X | X | X | อยู่ระหว่างดำเนินการ | X | |
| ๓๖ | โครงการก่อสร้างเพื่อพัฒนาสิ่งอำนวยความสะดวกในบริเวณท่าเทียบเรือท่าเตียน กรุงเทพมหานคร | จท. | ๕๐.๐๐ | X | ✓ | X | X | X | อยู่ระหว่างดำเนินการ | X | |
| ๓๗ | โครงการพัฒนาท่าเรือแหลมฉบัง ชั้นที่ ๓ | กทท. | ๔๙,๖๓๐.๗๕ | ✓ | อยู่ระหว่างดำเนินการ | รายงาน EHIA แล้วเสร็จ อยู่ระหว่างเสนอ คชก. พิจารณา EHIA | ✓ | พ.ย.๖๑-ก.พ.๖๒ | X | ปีงบประมาณ ๒๕๖๒-๒๕๖๔ | งปม./เงินกู้ |
| ๓๘ | โครงการพัฒนาท่าอากาศยานนครศรีธรรมราช | ทย. | ๑,๘๐๐.๐๐ | X | X | X | ✓ | | อยู่ระหว่างดำเนินการ | | งปม. |
| ๓๙ | โครงการพัฒนาท่าอากาศยานตรัง | ทย. | ๑,๒๐๐.๐๐ | X | X | X | ✓ | | อยู่ระหว่างดำเนินการ | | งปม. |
| ๔๐ | โครงการก่อสร้างทางวิ่งเส้นที่ ๓ ท่าอากาศยานสุวรรณภูมิ | ทอท. | ๑๙,๕๒๒.๑๗ | ✓ | ✓ | อยู่ระหว่างการศึกษา | | | X | | รายได้ |
| ๔๑ | โครงการศูนย์ซ่อมบำรุงอากาศยานอู่ตะเภา (Maintenance Repair and Overhaul; MRO) | บกท. | ๔,๒๙๔.๐๐ | ✓ | อยู่ระหว่างการศึกษา | X | ✓ | | | | อยู่ระหว่างการศึกษา |

หมายเหตุ - ขั้นตอนที่ดำเนินการแล้วเสร็จ
 ขั้นตอนที่ไม่ต้องดำเนินการ
 ขั้นตอนที่อยู่ระหว่างดำเนินการ
 ขั้นตอนที่ยังไม่ดำเนินการ

✓
 X
 อยู่ระหว่างดำเนินการ
 ว่าง

