



รายงานสรุปผลการดำเนินงาน  
คณะกรรมการด้านโครงสร้างพื้นฐานและด้านศุลกากร  
ภายใต้คณะกรรมการนโยบายเขตพัฒนาเศรษฐกิจพิเศษ

“ข้อมูลแผนพัฒนาโครงสร้างพื้นฐานและด้านศุลกากร  
ระยะแรก ๕ พื้นที่ชายแดน”



สำนักงานนโยบายและแผนการขนส่งและจราจร

กระทรวงคมนาคม

กันยายน ๒๕๕๗

# สารบัญ

	หน้า
บทที่ ๑ : ความเป็นมา	๑
บทที่ ๒ : สภาพเศรษฐกิจพื้นที่ที่จะพัฒนาเขตเศรษฐกิจพิเศษ	๕
บทที่ ๓ : สภาพปัญหา และแนวทางการพัฒนา	๑๑
บทที่ ๔ : แผนงาน/โครงการ พัฒนาโครงสร้างพื้นฐานและด้านบุคลากร	๑๗
บทที่ ๕ : แนวทางการดำเนินงานระยะต่อไป	๒๘
ภาคผนวก: รายละเอียดแผนงาน/โครงการ	
ภาคผนวก ก คมนาคม	
ภาคผนวก ข ด้านชายแดน	
ภาคผนวก ค นิคมอุตสาหกรรม	

## บทที่ ๑ : ความเป็นมา

### ๑.๑ การดำเนินงานของคณะกรรมการนโยบายเขตพัฒนาเศรษฐกิจพิเศษ

๑.๑.๑ คณะรักษาความสงบแห่งชาติ (คสช.) ได้มีคำสั่งที่ ๗๒/๒๕๕๗ ลงวันที่ ๑๙ มิถุนายน ๒๕๕๗ แต่งตั้งคณะกรรมการนโยบายเขตพัฒนาเศรษฐกิจพิเศษ (กนพ.) โดยมี หัวหน้า คสช. เป็นประธานกรรมการ และมีสำนักงานคณะกรรมการพัฒนาการเศรษฐกิจและสังคมแห่งชาติ (สศช.) เป็นฝ่ายเลขานุการ

๑.๑.๒ คณะกรรมการนโยบายเขตพัฒนาเศรษฐกิจพิเศษ (กนพ.) ในคราวประชุมครั้งที่ ๑/๒๕๕๗ เมื่อวันที่ ๑๕ กรกฎาคม ๒๕๕๗ ณ กองบัญชาการกองทัพไทย โดยมีหัวหน้าคณะรักษาความสงบแห่งชาติ (พลเอกประยุทธ์ จันทร์โอชา) เป็นประธานการประชุม สรุปผลการประชุมได้ ดังนี้

เหตุผลและความเป็นมา

๑) มติคณะรัฐมนตรีเมื่อวันที่ ๓๑ มีนาคม ๒๕๕๖ เห็นชอบแนวทางการศึกษาแผนยุทธศาสตร์การพัฒนาเขตเศรษฐกิจพิเศษในพื้นที่ที่มีศักยภาพ และมอบหมายให้ สศช. ดำเนินการศึกษาวิจัยความเหมาะสมในการจัดตั้งเขตพัฒนาเศรษฐกิจพิเศษ รวมทั้งแผนยุทธศาสตร์การพัฒนาเขตเศรษฐกิจพิเศษ

๒) ระเบียบสำนักนายกรัฐมนตรีว่าด้วยเขตพัฒนาเศรษฐกิจพิเศษ พ.ศ.๒๕๕๖ ได้ประกาศในราชกิจจานุเบกษาแล้วเมื่อวันที่ ๒๔ กรกฎาคม ๒๕๕๖ โดยมีประเด็นสำคัญ ๓ เรื่อง ได้แก่

๒.๑) กำหนดให้มีคณะกรรมการนโยบายเขตพัฒนาเศรษฐกิจพิเศษ (กนพ.) นายกรัฐมนตรีเป็นประธาน เป็นกลไกหลักในการขับเคลื่อนการดำเนินงานเขตพัฒนาเศรษฐกิจพิเศษ

๒.๒) กำหนดให้มีสำนักงานคณะกรรมการนโยบายเขตพัฒนาเศรษฐกิจพิเศษ (สนพ.) ตั้งอยู่ที่ สศช.

๒.๓) กำหนดให้หน่วยงานที่ประสงค์จะจัดตั้งเขตพัฒนาเศรษฐกิจพิเศษจัดทำร่างแผนแม่บทเสนอต่อ กนพ. และคณะรัฐมนตรีเพื่อพิจารณา เมื่อได้รับความเห็นชอบแล้ว กนพ. จะประกาศพื้นที่เขตพัฒนาเศรษฐกิจพิเศษตามแผนแม่บท รวมถึงมอบหมายให้หน่วยงานที่เกี่ยวข้องจัดทำแผนงาน โครงการ และแผนปฏิบัติการ

ผลการดำเนินงาน

๑) สศช. ได้ดำเนินโครงการศึกษาแผนยุทธศาสตร์การพัฒนาเขตเศรษฐกิจพิเศษ และได้ว่าจ้างกลุ่มที่ปรึกษาดำเนินโครงการฯ เพื่อจัดทำยุทธศาสตร์การพัฒนาเขตเศรษฐกิจพิเศษระดับประเทศและระดับพื้นที่ในพื้นที่ชายแดนเป้าหมาย ๑๒ แห่ง ดังนี้

ภาคเหนือ : อำเภอแม่สอด จังหวัดตาก ชายแดนอำเภอแม่สาย อำเภอเชียงแสน อำเภอเชียงของ จังหวัดเชียงราย

ภาคตะวันออกเฉียงเหนือ : ชายแดนจังหวัดมุกดาหาร จังหวัดนครพนม และจังหวัดหนองคาย

ภาคกลาง : ชายแดนจังหวัดสระแก้ว ชายแดนจังหวัดตราด และชายแดนจังหวัดกาญจนบุรี

ภาคใต้ : อำเภอสะเดา จังหวัดสงขลา (ด้านศุลกากรสะเดาและปาดังเบซาร์) และพื้นที่

ชายแดนจังหวัดนราธิวาส

ปัจจุบันโครงการศึกษาฯ อยู่ในขั้นตอนของการจัดทำร่างรายงานการศึกษาฉบับสมบูรณ์ (Draft Final Report) โดยมีกำหนดแล้วเสร็จในเดือนตุลาคม ๒๕๕๗ โดยคณะที่ปรึกษาโครงการฯ ได้ศึกษาวิเคราะห์การพัฒนาเขตเศรษฐกิจพิเศษในต่างประเทศทบทวนวิเคราะห์พื้นฐานการพัฒนาเขตเศรษฐกิจพิเศษในประเทศไทย และประเมินศักยภาพและบทบาทที่เหมาะสมของ ๑๒ พื้นที่ชายแดนเป้าหมาย เพื่อกำหนดร่างนิยามและประเภทของเขตพัฒนาเศรษฐกิจพิเศษของไทย หลักเกณฑ์และวิธีการสนับสนุนการจัดตั้งเขตพัฒนาเศรษฐกิจพิเศษ รวมทั้งกำหนดพื้นที่ที่มีศักยภาพเหมาะสมในการพัฒนาเป็นเขตพัฒนาเศรษฐกิจพิเศษระยะแรกของไทย

#### มติที่ประชุมฯ

๑) เห็นชอบพื้นที่ที่มีศักยภาพในการจัดตั้งเขตพัฒนาเศรษฐกิจพิเศษระยะแรก ได้แก่ (๑) อำเภอแม่สอด จังหวัดตาก (๒) อำเภออรัญประเทศ จังหวัดสระแก้ว (๓) พื้นที่ชายแดนจังหวัดตราด (๔) พื้นที่ชายแดนจังหวัดมุกดาหาร และ (๕) อำเภอสะเดา จังหวัดสงขลา (ด้านบุคลากรสะเดา และปาดังเบซาร์)

๒) เห็นชอบหลักเกณฑ์และวิธีการสนับสนุนการจัดตั้งเขตพัฒนาเศรษฐกิจพิเศษ ประกอบด้วย (๑) สิทธิประโยชน์สำหรับการลงทุน (๒) การให้บริการแบบจุดเดียวเบ็ดเสร็จ (One Stop Service: OSS) และ (๓) มาตรการสนับสนุนการใช้แรงงานต่างด้าว

๓) เห็นชอบการแต่งตั้งคณะอนุกรรมการ ๓ ชุด ประกอบด้วย (๑) คณะอนุกรรมการด้านสิทธิประโยชน์ ขอบเขตพื้นที่ และศูนย์บริการเบ็ดเสร็จด้านการลงทุน (๒) คณะอนุกรรมการศูนย์บริการเบ็ดเสร็จด้านแรงงาน สาธารณสุข และความมั่นคง และ (๓) คณะอนุกรรมการด้านโครงสร้างพื้นฐานและด้านบุคลากร

๑.๑.๓ กนพ. มีคำสั่งคณะกรรมการนโยบายเขตเศรษฐกิจพิเศษ ที่ ๑/๒๕๕๗ ลงวันที่ ๒๘ กรกฎาคม ๒๕๕๗ แต่งตั้งคณะอนุกรรมการ ๓ คณะ (ตามข้อ ๑.๑.๒) โดยกระทรวงคมนาคมเป็นหน่วยงานหลักในคณะอนุกรรมการโครงสร้างพื้นฐานและด้านบุคลากร มีองค์ประกอบ และอำนาจหน้าที่ ดังนี้

#### องค์ประกอบ

๑) ปลัดกระทรวงคมนาคม	ประธานอนุกรรมการ
๒) ผู้แทนคณะรักษาความสงบแห่งชาติ	อนุกรรมการ
๓) ผู้แทนกระทรวงมหาดไทย	อนุกรรมการ
๔) อธิบดีกรมศุลกากร	อนุกรรมการ
๕) อธิบดีกรมทางหลวง	อนุกรรมการ
๖) อธิบดีกรมทางหลวงชนบท	อนุกรรมการ
๗) อธิบดีกรมการbinพลเรือน	อนุกรรมการ
๘) อธิบดีกรมเจ้าท่า	อนุกรรมการ
๙) อธิบดีกรมโยธาธิการและผังเมือง	อนุกรรมการ
๑๐) อธิบดีกรมชลประทาน	อนุกรรมการ
๑๑) อธิบดีกรมควบคุมมลพิษ	อนุกรรมการ

- ๑๒) เลขาธิการสำนักงานนโยบายและแผนทรัพยากรธรรมชาติและสิ่งแวดล้อม อนุกรรมการ
- ๑๓) ผู้ว่าการการนิคมอุตสาหกรรมแห่งประเทศไทย อนุกรรมการ
- ๑๔) ผู้ว่าการรถไฟแห่งประเทศไทย อนุกรรมการ
- ๑๕) ผู้ว่าการการไฟฟ้าส่วนภูมิภาค อนุกรรมการ
- ๑๖) ประธานกรรมการหอการค้าไทย อนุกรรมการ
- ๑๗) ประธานสภาอุตสาหกรรมแห่งประเทศไทย อนุกรรมการ
- ๑๘) ผู้อำนวยการสำนักงานนโยบายและแผนการขนส่งและจราจร อนุกรรมการ  
และเลขานุการ
- ๑๙) ผู้แทนกรมศุลกากร อนุกรรมการและ  
ผู้ช่วยเลขานุการ
- ๒๐) ผู้แทนสำนักงานคณะกรรมการพัฒนาการเศรษฐกิจและสังคมแห่งชาติ อนุกรรมการและ  
ผู้ช่วยเลขานุการ

### อำนาจหน้าที่

- ๑) พิจารณาจัดทำแผนพัฒนาโครงสร้างพื้นฐานด้านต่างๆ ในพื้นที่เขตพัฒนาเศรษฐกิจพิเศษและบริเวณใกล้เคียง ให้มีคุณภาพที่ดี และสามารถเชื่อมต่อกับโครงข่ายหลักของประเทศได้
- ๒) กำหนดแนวทางการพัฒนาด้านศุลกากรและจุดผ่านแดนให้เกิดความสะดวกและได้มาตรฐานสากล ซึ่งรวมแนวทางการพัฒนาโครงสร้างพื้นฐานและการผ่านแดนบริเวณด้านศุลกากรและจุดผ่านแดน รวมทั้งการบริหารจัดการเพื่อให้เกิดความสะดวกในการขนส่งสินค้าและการสัญจรของคนข้ามพรมแดน
- ๓) พิจารณาแนวทางการพัฒนานิคมอุตสาหกรรมในพื้นที่เขตพัฒนาเศรษฐกิจพิเศษให้มีความสอดคล้องกับศักยภาพและความต้องการของประชาชนในพื้นที่
- ๔) ปฏิบัติภารกิจอื่นใดตามที่ กนพ. มอบหมาย
- ๕) รายงานผลการปฏิบัติงานต่อ กนพ. เป็นระยะๆ

### ๑.๒ การดำเนินงานของคณะอนุกรรมการด้านโครงสร้างพื้นฐานและด้านศุลกากร

๑.๒.๑ คณะอนุกรรมการด้านโครงสร้างพื้นฐานและด้านศุลกากร โดยมีปลัดกระทรวงคมนาคมเป็นประธาน ได้มีการประชุม จำนวน ๒ ครั้ง เมื่อวันที่ ๒๐ สิงหาคม ๒๕๕๗ และวันที่ ๒๖ สิงหาคม ๒๕๕๗

๑.๒.๒ คณะอนุกรรมการฯ ได้กำหนดแนวคิดการจัดทำแผนพัฒนาโครงสร้างพื้นฐานและด้านศุลกากร

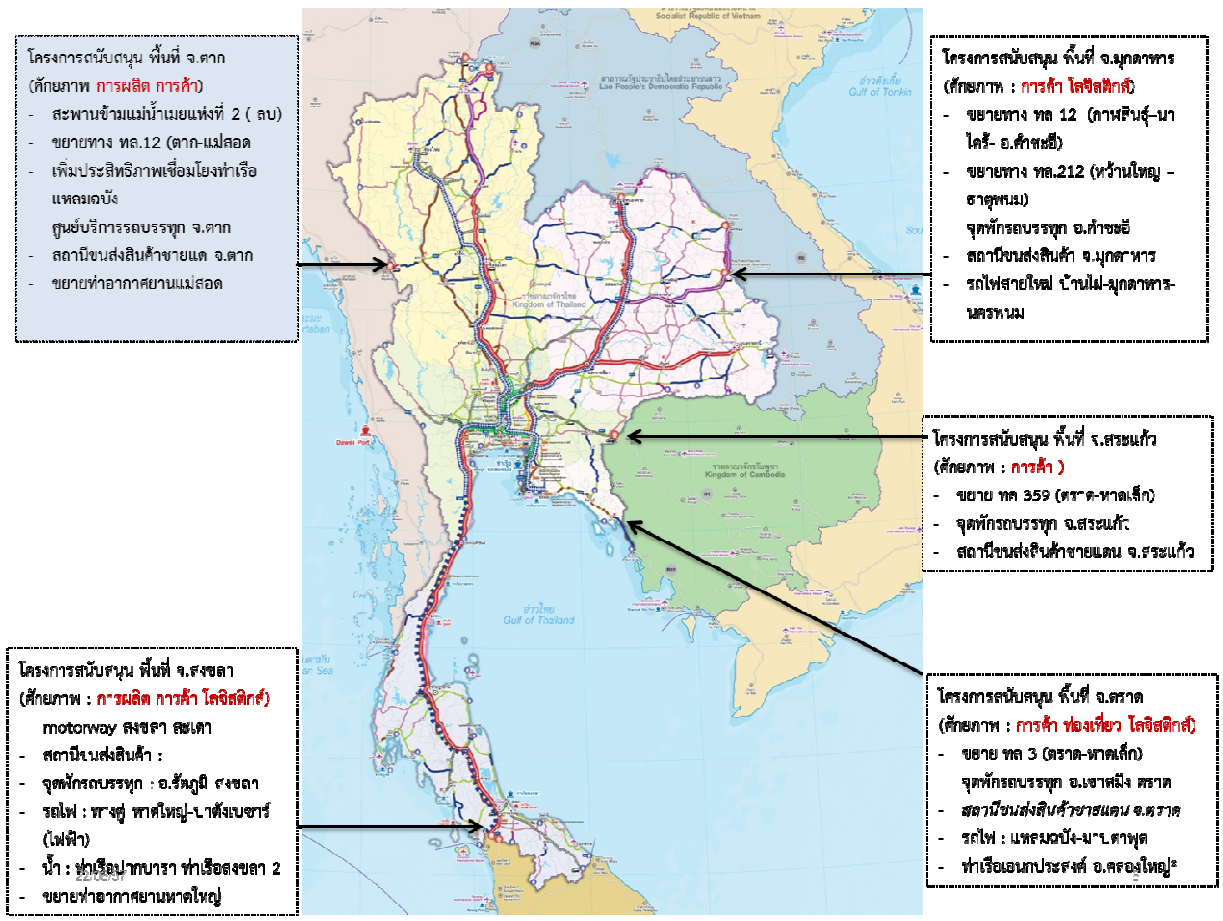
๑) เนื่องจากการกำหนดเขตพื้นที่และกิจกรรมที่จะพัฒนาเขตเศรษฐกิจพิเศษยังไม่มี ความชัดเจน ในขณะนี้ จึงจำเป็นต้องมีผลการพิจารณาของคณะอนุกรรมการด้านสิทธิประโยชน์ ขอบเขตพื้นที่ และศูนย์บริการเบ็ดเสร็จ ด้านการลงทุน ดังนั้น คณะอนุกรรมการด้านโครงสร้างพื้นฐานฯ จึงกำหนดแนวทางพัฒนาโครงสร้างพื้นฐานโดยให้ พื้นที่ด้านศุลกากร/จุดผ่านแดนเป็นตัวแทนพื้นที่เขตเศรษฐกิจพิเศษที่จะพัฒนาไปก่อน เนื่องจากเป็นประตูการค้า สำคัญตามนโยบาย กนพ. ที่จะต้องเชื่อมโยงกับโครงข่ายคมนาคมหลักของประเทศ

๒) เป้าประสงค์ เพื่อพัฒนาโครงสร้างพื้นฐานด้านต่างๆ ในพื้นที่เขตเศรษฐกิจพิเศษและบริเวณใกล้เคียงให้มีคุณภาพดี สามารถเชื่อมต่อกับโครงข่ายหลักของประเทศ รวมถึงบริหารจัดการเพื่อให้เกิดความสะดวกในการขนส่งสินค้าและการสัญจรของคนข้ามพรมแดน

๓) การจัดแบ่งลำดับตามความสำคัญของโครงการ

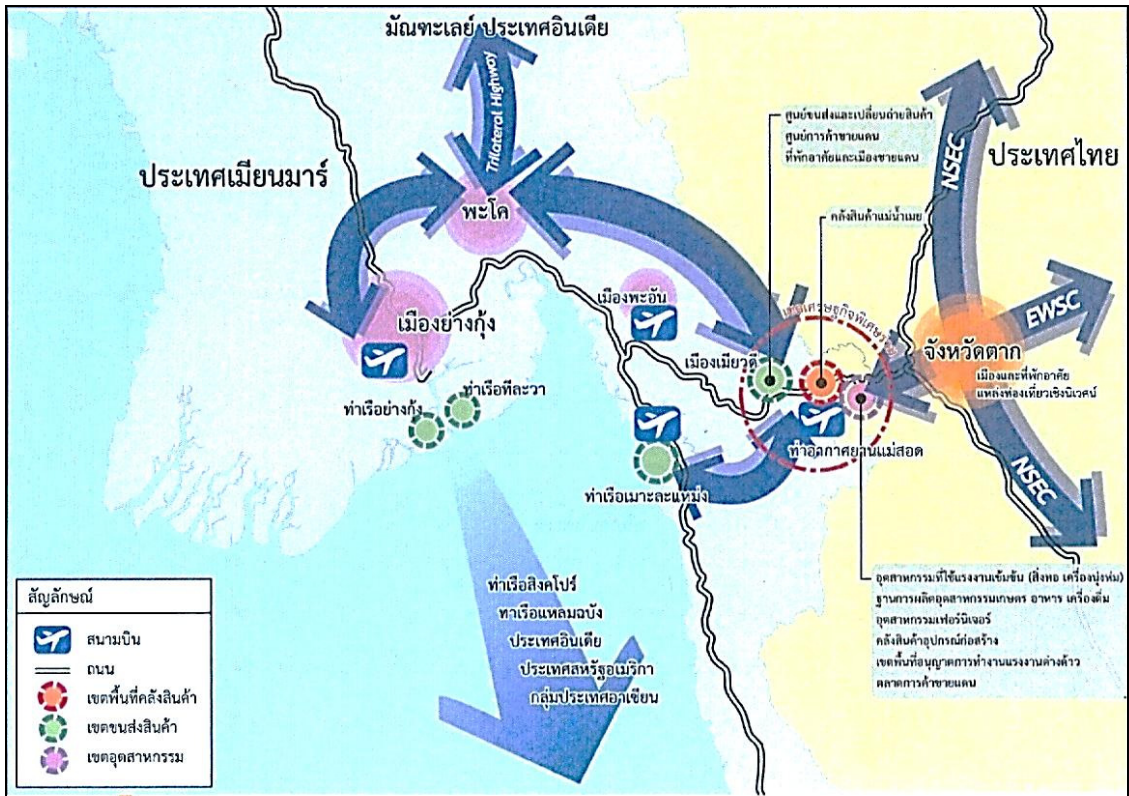
๓.๑) แผนงานหลัก (ระยะเร่งด่วน) มีวัตถุประสงค์เพื่อ (๑) สนับสนุนกิจกรรมหลักในพื้นที่เพื่อเพิ่มประสิทธิภาพการให้บริการและอำนวยความสะดวกบริเวณด่านชายแดน (๒) โครงข่ายเส้นทางหลักที่เชื่อมโยงด่านชายแดน (๓) มีความสอดคล้องตามกิจกรรมเขตเศรษฐกิจพิเศษที่ สศช. ศึกษาไว้เบื้องต้น และ (๔) โครงการมีความพร้อมหรือมีความจำเป็นเร่งด่วนเพื่อแก้ไขปัญหา

๓.๒) แผนงานรอง (ระยะต่อไป) มีวัตถุประสงค์เพื่อ (๑) เป็นส่วนต่อขยายหรือรองรับการขยายตัวของเศรษฐกิจที่เพิ่มขึ้นในอนาคต (๒) โครงข่ายเส้นทางรองที่เชื่อมโยงด่านชายแดน (๓) โครงการขาดพร้อมแต่มีความจำเป็น เช่น อยู่ระหว่างการศึกษาคความเหมาะสม ออกแบบรายละเอียด และศึกษาวิเคราะห์ผลกระทบต่อสิ่งแวดล้อม เป็นต้น



## บทที่ ๒ : สภาพเศรษฐกิจพื้นที่ที่จะพัฒนาเขตเศรษฐกิจพิเศษ

### ๒.๑ อ.แม่สอด จังหวัดตาก



ที่มา: สำนักงานคณะกรรมการพัฒนาการเศรษฐกิจและสังคมแห่งชาติ

#### ๒.๑.๑ ศักยภาพและโอกาส

๑) อ.แม่สอด มีจุดผ่านแดนถาวรซึ่งมูลค่าการค้าระหว่างไทยกับเมียนมาร์สูงเป็นอันดับ ๒ รองจากด่านสังขละบุรี โดยในปี ๒๕๕๖ มีมูลค่าการค้าประมาณ ๔๖,๐๐๐ ล้านบาท และได้เปรียบดุลการค้าประมาณ ๔๑,๐๐๐ ล้านบาท

๒) อ.แม่สอด สามารถเป็นประตูเชื่อมโยงไปยังย่างกุ้งซึ่งเป็นศูนย์กลางทางเศรษฐกิจของเมียนมาร์ ซึ่งสามารถเชื่อมต่อไปยังอินเดียและจีนตอนใต้ และอยู่ในแนวระเบียงเศรษฐกิจตะวันออก-ตะวันตก

**๒.๑.๒ แนวทางการพัฒนา :** เน้นโลจิสติกส์ อุตสาหกรรมที่ใช้แรงงานเข้มข้น ระยะเวลาต่อไปจะต้องพัฒนาเป็นอุตสาหกรรมที่ใช้เทคโนโลยีมากขึ้น

## ๒.๒ จังหวัดมุกดาหาร



ที่มา: สำนักงานคณะกรรมการพัฒนาการเศรษฐกิจและสังคมแห่งชาติ

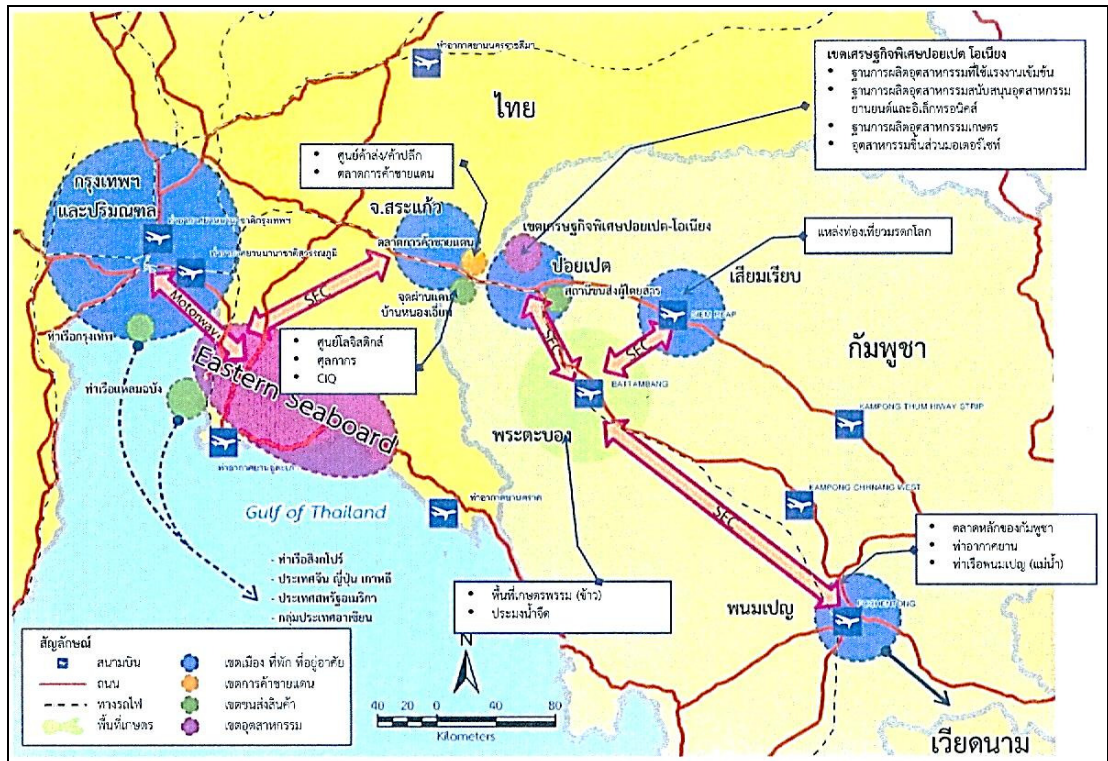
### ๒.๒.๑ ศักยภาพและโอกาส

๑) จุดผ่านแดนถาวรมุกดาหารมีมูลค่าการค้าชายแดนระหว่างไทยและลาวสูงเป็นอันดับ ๒ รองจากหนองคาย โดยระหว่างปี ๒๕๕๒-๒๕๕๖ มูลค่าการค้าชายแดนเพิ่มขึ้นอย่างต่อเนื่องเฉลี่ยร้อยละ ๒๐.๑ ต่อปี และในปี ๒๕๕๖ มีมูลค่าการค้าชายแดนประมาณ ๓๐,๐๐๐ ล้านบาท

๒) จ.มุกดาหาร อยู่ในแนวระเบียงเศรษฐกิจตะวันออก-ตะวันตก ซึ่งสามารถเชื่อมโยงเข้าสู่ลาวและเวียดนามที่สามารถต่อไปยังประเทศในแถบตะวันออกไกล (ญี่ปุ่น เกาหลี ฮองกง ไต้หวัน) และเป็นช่องทางการขนส่งสินค้า (เช่น ผลไม้ อิเล็กทรอนิกส์ เป็นต้น) ที่สำคัญไปยังเวียดนามและจีนตอนใต้

๒.๒.๒ แนวทางการพัฒนา : การค้าส่งและการขนส่งต่อเนื่องหลายรูปแบบ อุตสาหกรรมอิเล็กทรอนิกส์ และคลังสินค้า

### ๒.๓ อ.รัฐประเทศ จ.สระแก้ว



ที่มา: สำนักงานคณะกรรมการพัฒนาการเศรษฐกิจและสังคมแห่งชาติ

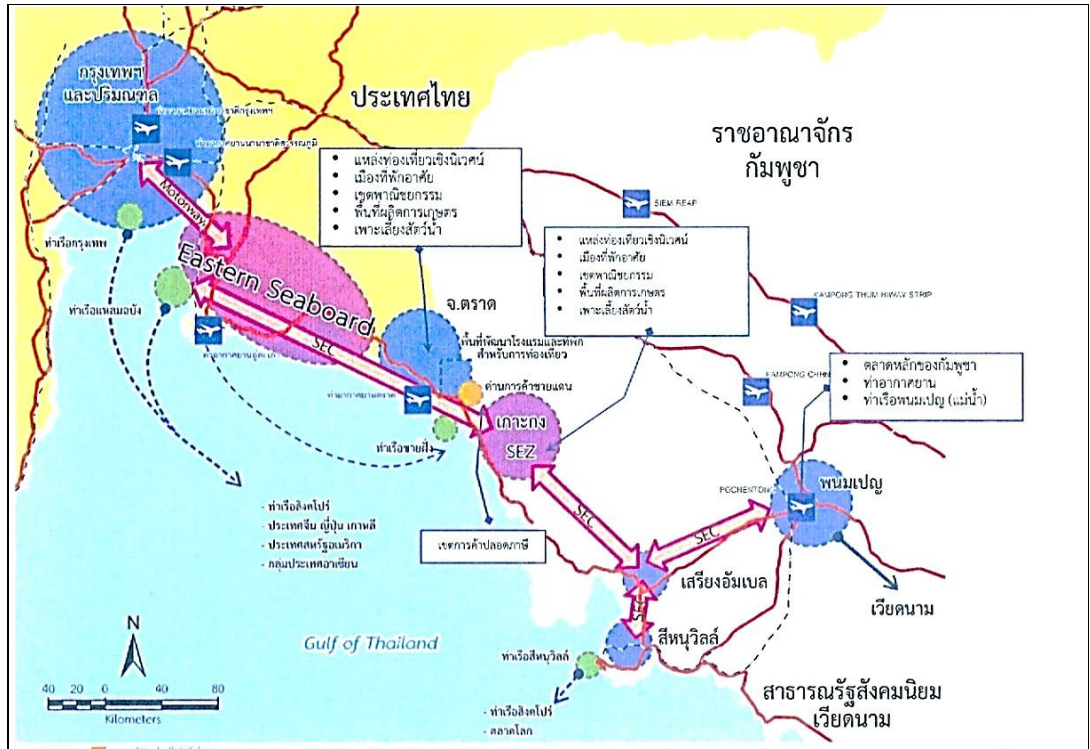
#### ๒.๓.๑ ศักยภาพและโอกาส

๑) มูลค่าการค้าระหว่างไทยและกัมพูชาเพิ่มขึ้นอย่างมีนัยสำคัญและไทยได้เปรียบดุลการค้าเพิ่มขึ้นอย่างต่อเนื่อง โดยในช่วงระหว่างปี ๒๕๕๒-๒๕๕๖ เพิ่มขึ้นเฉลี่ยร้อยละ ๑๖.๖ ต่อปี และในปี ๒๕๕๖ มีมูลค่าการค้าประมาณ ๙๔,๐๐๐ ล้านบาท มูลค่าการค้าผ่านจุดผ่านแดนถาวรรัฐประเทศคิดเป็นร้อยละ ๖๔ ของมูลค่าการค้าชายแดนระหว่างไทยและกัมพูชาทั้งหมด และการได้เปรียบดุลการค้าเพิ่มขึ้นเฉลี่ยร้อยละ ๒๑.๕ ต่อปี โดยปี ๒๕๕๖ ได้เปรียบดุลการค้า ๔๔,๐๐๐ ล้านบาท

๒) อ.รัฐประเทศ ตั้งอยู่ใกล้ท่าเรือแหลมฉบังและกรุงเทพฯ และอยู่ในแนวระเบียงเศรษฐกิจตอนใต้ (Southern Economic Corridor) ไทย-กัมพูชา ซึ่งเป็นช่องทางสำคัญของไทยในการขนส่งสินค้าไปยังพนมเปญและโอกาสเข้าสู่เวียดนามตอนใต้ นอกจากนี้ฝั่งกัมพูชามีการพัฒนาเขตเศรษฐกิจพิเศษแล้ว

**๒.๓.๒ แนวทางการพัฒนา :** อุตสาหกรรมแปรรูปสินค้าเกษตร และการขนส่งต่อเนื่องหลายรูปแบบ รวมถึงพัฒนาเป็นพื้นที่ค้าส่งระหว่างประเทศและค้าปลีกที่มีศักยภาพสูง

## ๒.๔ ชายแดนจังหวัดตราด



ที่มา: สำนักงานคณะกรรมการพัฒนาการเศรษฐกิจและสังคมแห่งชาติ

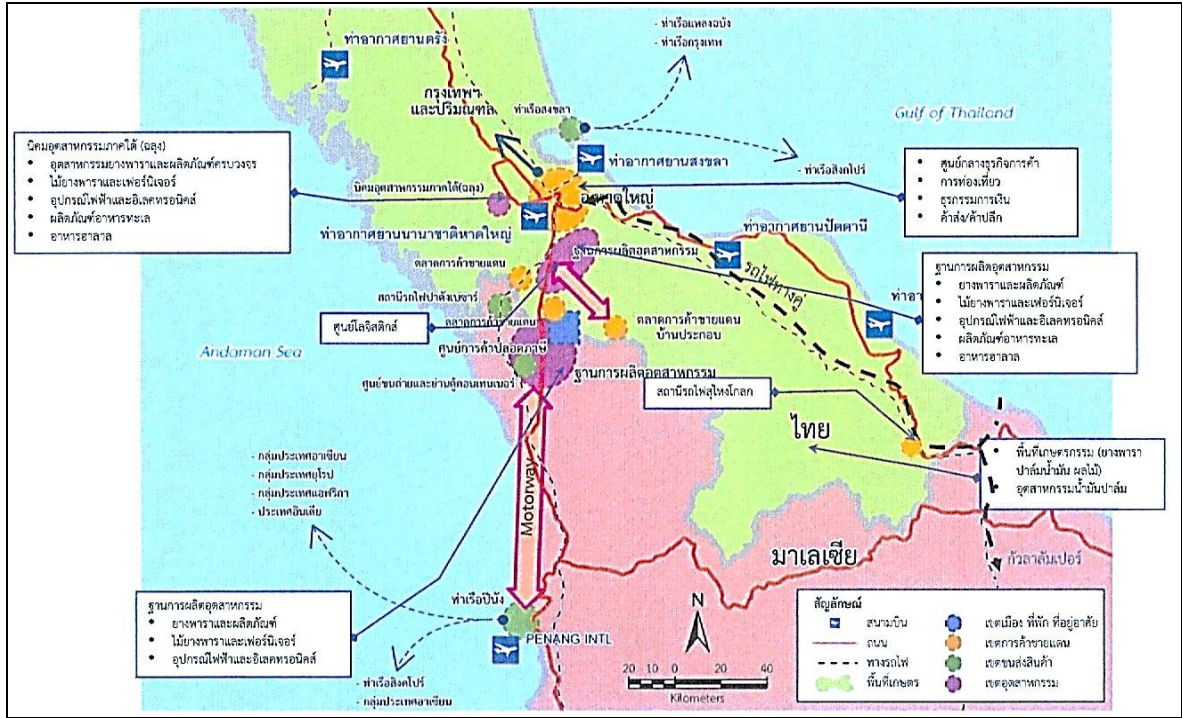
### ๒.๔.๑ ศักยภาพและโอกาส

๑) จ.ตราดมีจุดผ่านแดนบ้านหาดเล็ก (อ.คลองใหญ่) ซึ่งในระหว่างปี ๒๕๕๒-๒๕๕๖ มูลค่าการค้าเพิ่มขึ้นอย่างต่อเนื่องโดยเพิ่มขึ้นเฉลี่ยร้อยละ ๑๐.๕ ต่อปี โดยในปี ๒๕๕๖ มีมูลค่าการค้าประมาณ ๒๖,๘๒๖ ล้านบาท และได้เปรียบดุลการค้าเพิ่มขึ้นอย่างต่อเนื่องเฉลี่ยร้อยละ ๗.๘ ต่อปี โดยในปี ๒๕๕๖ ได้เปรียบดุลการค้าประมาณ ๒๔,๐๐๐ ล้านบาท

๒) จ.ตราดสามารถเข้าถึงท่าเรือสีหนุวิลล์และท่าเรือแหลมฉบัง มีฐานการท่องเที่ยวในพื้นที่ฝั่งกัมพูชา มีการพัฒนาเขตเศรษฐกิจพิเศษ นอกจากนี้ยังอยู่ในแนวระเบียงเศรษฐกิจตอนใต้ (Southern Economic Corridor) ไทย-กัมพูชา

๒.๔.๒ แนวทางการพัฒนา : พัฒนาการท่องเที่ยวเชิงนิเวศ การขนส่งต่อเนื่องหลายรูปแบบทั้งทางบกและทางทะเล และการค้าชายแดนแบบปลอดภาษี

## ๒.๕ ชายแดนอำเภอสะเตา จังหวัดสงขลา



### ๒.๕.๑ ด้านศุลกากรสะเตา

#### ๒.๕.๑.๑ ศักยภาพและโอกาส

๑) สงขลามีด่านสะเตาซึ่งเป็นด่านทางบกที่มีมูลค่าการค้าสูงที่สุดของไทยโดยระหว่างปี ๒๕๕๒-๒๕๕๖ มูลค่าการค้าเพิ่มขึ้นเฉลี่ยร้อยละ ๙.๑ ต่อปี และในปี ๒๕๕๖ มีมูลค่าการค้าประมาณ ๓๓๐,๐๐๐ ล้านบาท

๒) สงขลาเป็นจังหวัดศูนย์กลางของภาคใต้ อยู่ใกล้ท่าเรือปีนังและท่าเรือกลางของมาเลเซีย และมีฐานการผลิตในพื้นที่ (ยางพารา อาหารทะเล อิเล็กทรอนิกส์) และมีเครือข่ายการผลิตไทย-มาเลเซีย

๒.๕.๑.๒ แนวทางการพัฒนา : อุตสาหกรรมยางพาราและผลิตภัณฑ์ครบวงจร อุปกรณ์ไฟฟ้าและอิเล็กทรอนิกส์ อาหารทะเล

## ๒.๕.๒ ด้านศุลกากรปาดังเบซาร์

### ๒.๕.๒.๑ ศักยภาพและโอกาส

๑) ด้านศุลกากรปาดังเบซาร์เป็นด่านทางบกที่มีมูลค่าการค้าสูงเป็นอันดับสองของไทย รองจากด่านสะเตา โดยระหว่างปี ๒๕๕๒-๒๕๕๖ มูลค่าการค้าเพิ่มขึ้นเฉลี่ยร้อยละ ๖.๒ ต่อปี และในปี ๒๕๕๖ มีมูลค่าการค้าประมาณ ๑๖๓,๓๐๐ ล้านบาท นอกจากนี้ยังมีการเชื่อมโยงการขนส่งระบบรางระหว่างไทย-มาเลเซีย ผ่านด่านปาดังเบซาร์

๒) จ.สงขลาเป็นจังหวัดศูนย์กลางของภาคใต้ อยู่ใกล้ท่าเรือปีนังและท่าเรือกลางของมาเลเซีย และมีฐานการผลิตในพื้นที่ (ยางพารา อาหารทะเลอิเล็กทรอนิกส์) และมีเครือข่ายการผลิตไทย-มาเลเซีย

**๒.๕.๒.๒ แนวทางการพัฒนา :** เน้นโลจิสติกส์และบริการต่อเนื่อง อุตสาหกรรมอาหารฮาลาล และยางพารา

### บทที่ ๓ : สภาพปัญหา และแนวทางการพัฒนา

คณะกรรมการฯ ได้ประมวลและวิเคราะห์สภาพปัญหาและอุปสรรคต่อการดำเนินการบริเวณด้านชายแดนเพื่อรองรับการพัฒนาเขตเศรษฐกิจพิเศษใน ๕ พื้นที่ พร้อมนี้ได้เสนอแนวทางการพัฒนา สรุปได้ดังนี้

#### ๓.๑ พื้นที่แม่สอด จังหวัดตาก

ประเด็น	สภาพปัญหา	แนวทางการพัฒนา
ด้าน คมนาคม ขนส่ง	<ul style="list-style-type: none"> <li>- ปัญหาจราจรแออัดที่สะพานข้ามแม่น้ำเมย แห่งที่ ๑ เนื่องจากมีกิจกรรมที่หลากหลายบริเวณหน้าด่าน</li> <li>- สะพานข้ามแม่น้ำเมย แห่งที่ ๑ มีสภาพทรุดโทรม และไม่สามารถรองรับรถบรรทุกหนักเกิน ๒๕ ตัน</li> </ul>	<ul style="list-style-type: none"> <li>- เร่งการพัฒนาสะพานข้ามแม่น้ำเมย (แห่งที่ ๒) ปัจจุบันกรมทางหลวงได้ออกแบบแล้วเสร็จ โดยควรให้กระทรวงการต่างประเทศเริ่มต้นกระบวนการเจรจากับเมียนมาร์ ในประเด็นการบริหารจัดการ โดย กรมทางหลวงขอรับการจัดสรรงบประมาณ ๓,๖๐๐ ลบ. (ปี ๕๙-๖๑)</li> </ul>
	<p>โครงข่ายทางหลวงสายหลัก ทล. ๑๒ เชื่อม ตาก-แม่สอด ยังไม่เป็น ๔ ช่องจราจรตลอดสายทาง โดยช่วงตอน ๒ และ ๓ ได้รับงบประมาณปี ๕๘ แล้ว ขาดช่วง ตอน ๔ ระยะทาง ๒๕ กม. ซึ่งเป็นคอขวดการขนส่ง</p>	<ul style="list-style-type: none"> <li>- เร่งขยายทางช่วงคอขวดตอน ๔ ระยะทาง ๒๕ กม. โดยกรมทางหลวง ขอสนับสนุนงบประมาณ ๑,๔๐๐ ลบ. (ปี ๕๙)</li> </ul>
	<p>ท่าอากาศยานแม่สอดมีความแออัด จำเป็นต้องขยายอาคารผู้โดยสาร และทางวิ่ง (Runway) โดยกรมการบินพลเรือน ได้ตั้งงบประมาณเพื่อจัดหาที่ดินแล้ว แต่ไม่สามารถจัดซื้อได้ตามแผน เนื่องจากราคาที่ดินเปลี่ยนแปลงสูงมาก</p>	<ul style="list-style-type: none"> <li>- กรมการบินพลเรือน จะขอรับการสนับสนุนงบประมาณ ๓๕ ลบ. (งบกลางปี ๕๘) เพื่อก่อสร้างอาคารผู้โดยสาร</li> <li>- กรมการบินพลเรือนจะเร่งจัดกรรมสิทธิ์ที่ดินเพิ่มเติม</li> </ul>
ด้าน ศุลกากร และบริหาร จัดการด้าน ชายแดน	<p>ด้านศุลกากรแม่สอด มีความแออัด เนื่องจากมีกิจกรรมหลากหลายที่บริเวณหน้าด่าน</p>	<ul style="list-style-type: none"> <li>- แก้ไขปัญหาแออัดหน้าด่านเฉพาะหน้า โดยพัฒนาพื้นที่หน้าท่าอากาศยานแม่สอด ๑๐ ไร่ เป็นพื้นที่ตรวจปล่อยสินค้าศุลกากร (ชั่วคราว) โดยกรมศุลกากร จะขอใช้พื้นที่จาก บพ. รวมทั้งจะขอรับจัดสรรงบประมาณ ๒๖ ลบ. (งบกลางปี ๕๘)</li> <li>- ก่อสร้างด่านแม่สอด ๒ โดยแยกการตรวจปล่อยคนและสินค้าออกจากกัน โดย กรมศุลกากรขอรับจัดสรรงบประมาณ ๘๒๐ ลบ.</li> </ul>
	<p>ปัญหาแรงงานเมียนมาร์ลักลอบเข้าเมือง โดยมากเป็นแรงงานอพยพตามฤดูกาลแบบไปเช้า-เย็นกลับ มีจำนวนมากถึง ๑๐๐,๐๐๐ คน/วัน ซึ่งปัจจุบันยังขาดระบบตรวจสอบ/ติดตาม ที่มีประสิทธิภาพ</p>	<p>เห็นชอบในหลักการตามที่สำนักงานตรวจคนเข้าเมือง เสนอให้เพิ่มประสิทธิภาพงานตรวจคนเข้าเมืองด้วยระบบไบผ่านแดนอิเล็กทรอนิกส์ (Smart card)</p>

ประเด็น	สภาพปัญหา	แนวทางการพัฒนา
ด้านบุคลากร และบริหาร จัดการด้าน ชายแดน (ต่อ)	พื้นที่ปฏิบัติงานของ ตม.แม่สอด มีความแออัดคับแคบ เนื่องจากใช้เป็นจุดตรวจร่วมทั้งคนและรถบรรทุกสินค้า	ตม. แม่สอด เสนอขอรับการสนับสนุนงบประมาณ โครงการก่อสร้างอาคารและระบบงานปฏิบัติราชการของสำนักงานตำรวจตรวจคนเข้าเมือง จ.ตาก เพื่อให้เกิดการแยกจุดตรวจระหว่างคนและรถบรรทุกสินค้าออกจากกัน ซึ่งจะช่วยแก้ไขความแออัดและเพิ่มประสิทธิภาพการบริการ
นิคม อุตสาหกรรม	พื้นที่พัฒนาเขตเศรษฐกิจพิเศษตามมติ ครม. เมื่อวันที่ ๑๙ ต.ค. ๒๕๕๑ เป็นพื้นที่ป่าตามมติคณะรัฐมนตรี (ปัจจุบันไม่มีสภาพป่าแล้ว) ซึ่งการใช้ประโยชน์ต้องได้รับการอนุญาตจากกรมป่าไม้ โดยมีข้อกำหนดว่าที่ดินดังกล่าวไม่สามารถนำไปเช่าช่วงต่อ จึงไม่สามารถพัฒนาเป็นนิคมอุตสาหกรรมได้	เสนอ ครม. ขอยกเว้นเขตป่าตามมติ ครม. เพื่อให้พัฒนาเป็นพื้นที่นิคมอุตสาหกรรมได้
	เนื่องจากพื้นที่แม่สอดมีข้อจำกัดเรื่องน้ำแล้ง กรมชลประทาน จึงมีแผนพัฒนาอ่างเก็บน้ำตอนบน ๑๓ ลบ.ม. ซึ่งผ่านการพิจารณา EIA แล้ว แต่ยังไม่ได้รับอนุญาตใช้พื้นที่จากกรมป่าไม้	เสนอให้มีการเร่งรัดกรมป่าไม้พิจารณาการขอใช้พื้นที่ก่อสร้างอ่างเก็บน้ำดังกล่าว

### ๓.๒ พื้นที่อำเภอรัฐประเทศ จังหวัดสระแก้ว

ประเด็น	สภาพปัญหา	แนวทางการพัฒนา
คมนาคมขนส่ง	<ul style="list-style-type: none"> <li>- ทางรถไฟช่วงระหว่างคลองสิบเก้า-ฉะเชิงเทรา-คลองลึก เป็นทางเดียวสภาพทรุดโทรม</li> <li>- การเชื่อมต่อทางรถไฟกับประเทศกัมพูชา ปัจจุบันกัมพูชา อยู่ระหว่างปรับปรุงทางช่วงปอยเปต-ศรีโสภณ คาดว่าจะแล้วเสร็จล่าช้ากว่าแผนงานที่กำหนดแล้วเสร็จในปี ๒๕๕๙</li> </ul>	- รพท. อยู่ระหว่างดำเนินการปรับปรุงทางช่วง คลองสิบเก้า-ฉะเชิงเทรา-คลองลึก ระยะทาง ๒๐๐ กม. โดยคาดว่าจะสามารถเร่งรัดให้แล้วเสร็จได้ในปี ๒๕๕๙
ด้านศุลกากรและบริหารจัดการด่านชายแดน	พื้นที่ที่จะพัฒนาด่านหนองเอี่ยน-สตึงบท เป็นด่านถาวรแห่งใหม่ มีความเสี่ยงในเรื่องน้ำท่วม เนื่องจากเป็นพื้นที่ลุ่มต่ำ และไม่สามารถบริหารจัดการน้ำได้ ด้วยปริมาณน้ำท่วมเกินความจุของอ่างเก็บน้ำมาก ในขณะที่พื้นที่ อ.บ้านป่าไร่ ตั้งอยู่ตรงข้าม SEZ ปอยเปต-โอเนียง ของกัมพูชา มีความเหมาะสมสูงกว่าแต่มีข้อจำกัดเรื่องความอ่อนไหวการแบ่งเขตแดน	ฝ่ายไทยควรกำหนดท่าที่เรื่องพื้นที่พัฒนาด่านถาวรให้ชัดเจน โดยหากมีการเปลี่ยนแปลงพื้นที่ ควรจะได้เร่งนำเสนอนายกรัฐมนตรีนเป็นข้อมูลประกอบการเชิญผู้นำประเทศเพื่อนบ้านในโอกาสแรกภายหลังเข้ารับตำแหน่งด้วย
	การปฏิบัติงานเจ้าหน้าที่ของด่านรัฐประเทศไม่เป็นไปตามหลักสากล ปัจจุบันมีพิธีตรวจคนเข้าเมืองก่อนพิธีการตรวจศุลกากร (สลับกับแนวปฏิบัติสากล)	กรมศุลกากร ได้รับไปแก้ไขพื้นที่ปฏิบัติงานและพิธีการให้เป็นไปตามหลักสากล โดยสามารถดำเนินการสลับพื้นที่ปฏิบัติงานร่วมกับกรมศุลกากรได้เอง
	ปัญหาความแออัดของการจราจร และที่จอดรถบรรทุกสินค้า ไม่เพียงพอบริเวณหน้าด่าน	กรมศุลกากร ของบประมาณ จำนวน ๔๐ ลบ. เพื่อขยายลานตรวจปล่อยตู้สินค้า โดยจะประสานเทศบาลเมืองรัฐประเทศขอใช้พื้นที่บริเวณข้างด่านเพิ่มเติมด้วย
นิคมอุตสาหกรรม	พื้นที่เหมาะสมในการพัฒนานิคมอุตสาหกรรมในเบื้องต้น ตั้งอยู่ที่ อ.บ้านไร่ จ.สระแก้ว ซึ่งพื้นที่ดังกล่าวเป็นจุดผ่านแดนชั่วคราว มีความอ่อนไหวเรื่องการแบ่งเขตแดน และมีการบุกรุกที่ดินของประชาชน	จะต้องมีการสร้างความชัดเจนเรื่องพื้นที่พัฒนาด่านแห่งใหม่

### ๓.๓ พื้นที่ชายแดน จ.ตราด

ประเด็น	สภาพปัญหา	แนวทางการพัฒนา
คมนาคม ขนส่ง	งานพัฒนาทางหลวงสายหลักให้เป็น ๔ ช่องจราจร ทล.๓ (ช่วงตราด-หาดเล็ก)ได้รับจัดสรรงบประมาณปี ๕๘ ตอนที่ ๑ ระยะทาง ๓๕ กม. แล้ว ขาดงบประมาณพัฒนาตอนที่ ๒ ซึ่งเป็นคอขวดสร้างข้อจำกัดในการคมนาคมขนส่ง	ทล. ของงบประมาณ ๙๐๐ ลบ. (ปี ๕๙) เพื่อขยายทางหลวงหมายเลข ๓ (ตราด-หาดเล็ก) ตอน ๒ จากเดิม ๒ ช่องจราจรให้เป็น ๔ ช่องจราจร ๓๒ กม.
ด้านบุคลากร และบริหาร จัดการด้าน ชายแดน	การแบ่งเขตแดนบริเวณหลักแบ่งเขตแดนที่ ๗๓ และ ๗๔ ยังไม่มีความชัดเจน เนื่องจากเขตแดนทางบกดังกล่าวมีผลกระทบต่อเนื่องถึงเขตแดนการแบ่งทรัพยากรธรรมชาติในทะเล	ประเด็นการแบ่งเขตแดนไม่สามารถจะมีข้อสรุปร่วมระหว่างไทย-กัมพูชาได้ในอนาคตอันใกล้ จึงมีข้อสรุปว่า พื้นที่ชายแดนจังหวัดตราดอาจไม่เหมาะสมที่จะพัฒนาเป็นนิคมอุตสาหกรรมในระยะแรกนี้
	ปัจจุบันบ้านพักเจ้าหน้าที่ตรวจคนเข้าเมือง ตั้งอยู่ห่างจากด่านชายแดน เป็นระยะทาง ๑๒๐ กม. ประกอบกับมีการปฏิบัติงานนอกเวลาราชการจากการขยายระยะเวลาเปิดด่านชายแดน เป็นอุปสรรคในการปฏิบัติงานของเจ้าหน้าที่	สตรม. ได้ประสานหาพื้นที่บริเวณใกล้ด่าน (ที่ดินราชพัสดุเลขที่ ตร. ๓๒๖) เนื้อที่ ๔ ไร่ ๑ งาน ๗๙ ตร.วา ไร่แล้ว ขอรับการสนับสนุนงบประมาณ ๓๖.๓๑ ลบ. เพื่อก่อสร้างอาคารที่พัก ๕ ชั้น
	<ul style="list-style-type: none"> <li>- ด้านบุคลากรเป็นด้านเก่า สภาพทรุดโทรม โดยได้ของงบประมาณปี ๒๕๕๘ วงเงิน ๕๐ ลบ. เพื่อพัฒนาด่าน แต่ไม่ได้รับการจัดสรรงบประมาณ</li> <li>- ด้านชายแดนไม่มีพื้นที่ปฏิบัติงานตรวจสอบสัตว์ของกรมประมง</li> </ul>	<ul style="list-style-type: none"> <li>- กรมศุลกากรขอรับงบประมาณปี ๒๕๕๘ (งบกลางปี) เพื่อพัฒนาด่านศุลกากรด่านพรมแดนคลองใหญ่ (จุดผ่านแดนบ้านหาดเล็ก)</li> <li>- ขอรับการสนับสนุนงบประมาณ ปี ๒๕๕๙ เพื่อขยายพื้นที่ลานตรวจคอนเทนเนอร์สินค้า</li> <li>- มอบหมาย กรมศุลกากรเป็นผู้บูรณาการจัดเตรียมพื้นที่สำหรับหน่วยงาน C.I.Q. ในคราวเดียว</li> </ul>

๓.๔ พื้นที่ชายแดน จ.มุกดาหาร

ประเด็น	สภาพปัญหา	แนวทางการพัฒนา
คมนาคมขนส่ง	- ทางหลวงตามแนว EWEC ยังไม่พัฒนาให้เป็น ๔ ช่องจราจรตามแผนงาน เนื่องจากขาดการสนับสนุนงบประมาณอย่างต่อเนื่อง - ทางหลวงสายหลัก ทล. ๑๒ ได้รับงบประมาณปี ๒๕๕๘ ช่วงกาฬสินธุ์-อ.สมเด็จ และ กาฬสินธุ์-บ.นาโคก แล้วขาดส่วน บ.นาโคก-คำชะอี ยังไม่ขยายให้เป็น ๔ ช่องจราจร	ทล. ขอรับสนับสนุนงบประมาณปี ๕๙ ๕,๔๐๐ ลบ. เพื่อขยายทางส่วนคอขวดที่เหลืออยู่ให้เป็น ๔ ช่องจราจร
	สถานีขนส่งผู้โดยสารจังหวัดมุกดาหารมีสภาพทรุดโทรมและคับแคบไม่สามารถรองรับการเดินทางภายในประเทศและระหว่างประเทศที่จะเพิ่มขึ้นได้	มอบ ขบ. ศึกษาความเป็นไปได้ในการใช้ประโยชน์ที่ดินศูนย์วิชาการบริการด้านพืช เพื่อพัฒนาอาคารสถานีแห่งใหม่ ตามข้อเสนอ หอการค้าจังหวัด
	ขาดรถไฟเชื่อมต่อภาคตะวันออกเฉียงเหนือ (อีสานกลาง) กับทางสายหลักของประเทศ	รฟท. อยู่ระหว่างศึกษา ออกแบบ EIA รถไฟทางคู่ (สายบ้านไผ่-ร้อยเอ็ด-มุกดาหาร-นครพนม) คาดว่า จะสามารถเร่งรัดงานออกแบบให้แล้วเสร็จได้ ภายในปี ๕๘ (รอการพิจารณา EIA ด้วย)
	จังหวัดมุกดาหารไม่มีท่าอากาศยาน ในขณะที่มีความต้องการจากภาคเอกชน (หอการค้า และสภาอุตสาหกรรมฯ) โดย บพ. ได้ขอรับการสนับสนุนงบประมาณปี ๕๘ แต่ไม่ได้รับการจัดสรร	ควรศึกษาความเหมาะสมการพัฒนาท่าอากาศยาน ทหารบก เล็งนกทา จย.โสธร เป็นท่าอากาศยานพาณิชย์ โดยก่อสร้างอาคารผู้โดยสารเพิ่มเติม
ด้านศุลกากร และบริหารจัดการด่านชายแดน	ภาคเอกชนเสนอขอขยายระยะเวลาเปิดด่านให้เป็น ๒๔ ชั่วโมง เพื่อรองรับการขนส่งสินค้าข้ามแดน เมื่อมีการเปิด AEC	กรมศุลกากร ได้มีการขยายเวลาเปิดทำการด่านชายแดนสำคัญถึง ๒๒.๐๐ น. แล้ว ซึ่งช่วงหลังเวลาดังกล่าวมีปริมาณสินค้าต่ำมาก ทั้งนี้ การบริการด่านชายแดนควรมีแนวทางปฏิบัติให้สอดคล้องกับประเทศเพื่อนบ้านด้วย
	บ้านพักของเจ้าหน้าที่ศุลกากรบริเวณด่านชายแดนมีไม่เพียงพอ	กรมศุลกากร ขอรับการสนับสนุนงบประมาณปี ๒๕๕๙ ก่อสร้างอาคารที่พักอาศัย ๗๒ ล้านบาท
นิคมอุตสาหกรรม	- กนอ. เคยมีประกาศเชิญชวนภาคเอกชน เพื่อพัฒนานิคมอุตสาหกรรม และ ศูนย์รวมกระจายสินค้า แต่ไม่มีผู้สนใจร่วมลงทุน - มีปัญหาในการจัดหาที่ดินเพื่อพัฒนานิคมอุตสาหกรรม	- ภาครัฐควรจะได้มีการกำหนดสิทธิประโยชน์และมาตรการ พัฒนาพื้นที่นิคมอุตสาหกรรมท่องเที่ยว และโลจิสติกส์ ให้ชัดเจน เพื่อประโยชน์เรื่องการจัดทำสิ่งแวดล้อม และความคุ้มค่าในการลงทุน - ควรมีนโยบายกำหนดให้การพัฒนาพื้นที่เขตเศรษฐกิจในระยะแรก โดยให้ใช้พื้นที่ของราชพัสดุ หรือ พื้นที่ในการดูแลของทหาร เป็นโครงการนำร่อง

### ๓.๕ พื้นที่ชายแดน จ.สงขลา (ด้านศุลกากรสะเดา และปาดังเบซาร์)

ประเด็น	สภาพปัญหา	แนวทางการพัฒนา
คมนาคม ขนส่ง	<p>- ปริมาณสินค้าที่ท่าเรือสงขลาแห่งที่ ๑ มีการขยายตัวเพิ่มขึ้น จนท่าเรือมีความแออัด จท. ได้ดำเนินการศึกษาและเห็นควรขยายท่าเพิ่มอีก ๑ ท่า สำหรับรองรับสินค้ากึ่งเรือ เนื่องจากพื้นที่บริเวณท่าเรือมีแนวคูเมืองเก่าและมีโบราณสถานใต้น้ำ ซึ่งถือเป็นเขตโบราณสถานที่ไม่สามารถก่อสร้างอาคารต่างๆ ได้สูงเกิน 6 เมตร ดังนั้น จท. ได้ดำเนินโครงการท่าเรือสงขลาแห่งที่ ๒ ที่ อ.จะนะ แต่พบปัญหาการต่อต้านจากประชาชน จนไม่สามารถดำเนินการศึกษาความเหมาะสมให้แล้วเสร็จได้</p> <p>- ไม่มีท่าเรือน้ำลึกฝั่งอันดามัน ทำให้สินค้าไทยต้องต้องพึ่งพิงท่าเรือของประเทศเพื่อนบ้านเพื่อส่งออกสินค้า โดย จท. ดำเนินโครงการท่าเรือน้ำลึกปากบารา จ.สตูล เพื่อใช้เป็นประตูการส่งออกทางฝั่งอันดามัน แต่พบปัญหาการคัดค้านของประชาชน ต่อมา ครม. มอบหมายให้มีการศึกษา EHIA และผลกระทบเชิงยุทธศาสตร์ (SEA) เพิ่มเติม</p>	<p>- ขอรับความชัดเจนเชิงนโยบายเรื่องการพัฒนาท่าเรือฝั่งอันดามัน</p> <p>- กระทรวงคมนาคม ได้ของบประมาณปี ๒๕๕๘ เพื่อศึกษา SEA โครงการท่าเรือน้ำลึกปากบารา วงเงิน ๕๐ ลบ. แต่ไม่ได้รับการจัดสรร</p>
	<p>ทางหลวงหมายเลข ๔ ได้มีการปรับปรุงจนเต็มขีดความสามารถของทางแล้ว โดยมีข้อจำกัดเรื่องเขตทางที่ผ่านชุมชนเมืองไม่สามารถขยายได้ มีจราจรหนาแน่นตลอดวัน</p>	<p>ทล. ขอรับการสนับสนุนโครงการก่อสร้างทางหลวงพิเศษระหว่างเมือง (ช่วงหาดใหญ่-สะเดา) ๖๔ กม. ๒๓,๙๐๐ ลบ. (ปี ๒๕๖๐) ปัจจุบันอยู่ระหว่างศึกษาความเหมาะสม คาดว่าจะเริ่มการออกแบบได้ในปี ๒๕๕๘</p>
ด้านศุลกากร และการ บริหาร จัดการด้าน ชายแดน	<p>- ด้านสะเดา มีความแออัด และสภาพทรุดโทรมตามอายุการใช้งาน จำเป็นต้องมีการปรับปรุงให้อยู่ในสภาพที่เหมาะสม</p> <p>- กรมศุลกากร มีแผนปรับปรุงด่านสะเดาแห่งใหม่ โดยแยกการตรวจปล่อยคนและสินค้าออกจากกัน ปัจจุบันมีข้อจำกัดเรื่องการจัดหาที่ดิน เนื่องจากราคาตลาดมีการเปลี่ยนแปลงอย่างรวดเร็วไม่สามารถจัดซื้อได้</p>	<p>- กรมศุลกากรอยู่ระหว่างปรับปรุงด่านสะเดา (เดิม) โดยได้รับจัดสรรงบประมาณ ๑๑๗ ลบ.</p> <p>- กรมศุลกากร เร่งรัดการเจรจากับผู้ได้รับผลกระทบจากการจัดกรรมสิทธิ์ที่ดินก่อสร้างด่านสะเดา (แห่งใหม่) โดยของบประมาณ ๒,๖๐๕ ลบ. เพื่อก่อสร้างด่านใหม่</p>
	<p>- ด้านปาดังเบซาร์ (ด่านรถไฟ) มีสภาพทรุดโทรม โดยกรมศุลกากรได้ของบประมาณปรุงปรุงด่าน ๕๐ ลบ. แต่ได้รับการจัดสรรปี ๒๕๕๘ เพียง ๓๐ ลบ. ไม่สามารถพัฒนาให้เป็นตามแผนงานได้</p>	<p>กรมศุลกากร ขอรับการสนับสนุนงบกลางปี ๒๕๕๘ เพิ่ม ๒๐ ลบ. เพื่อปรับปรุงด่าน ให้แล้วเสร็จตามแผนงานในเดือนธันวาคม ๒๕๕๘</p>
นิคม อุตสาหกรรม	<p>- พื้นที่มีปัญหาผู้บุกรุก</p> <p>- พื้นที่โดยรอบด่านสะเดาเป็นพื้นที่ป่าสงวน ซึ่งการใช้ประโยชน์ต้องได้รับการอนุญาตจากกรมป่าไม้ โดยมีข้อกำหนดว่าที่ดินดังกล่าวไม่สามารถนำไปเช่าช่วงต่อ จึงไม่สามารถพัฒนาเป็นนิคมอุตสาหกรรมได้</p>	<p>พัฒนานิคมอุตสาหกรรมในพื้นที่อำเภอหาดใหญ่ ซึ่ง กนอ. มีการพัฒนานิคมอุตสาหกรรมยางพารา (Rubber city) แล้ว โดยสามารถเชื่อมต่อการเดินทางกับพื้นที่ด่านชายแดนด้วย ทางหลวงหมายเลข ๔ และ Motorway ในอนาคตได้</p>

## บทที่ ๔: แผนงาน/โครงการ พัฒนาโครงสร้างพื้นฐานและด้านบุคลากร

แผนงาน/โครงการพัฒนาโครงสร้างพื้นฐานและด้านบุคลากร ประกอบด้วย (๑) แผนพัฒนาโครงสร้างพื้นฐาน ๓ ด้าน ได้แก่ คมนาคม ด้านชายแดน และนิคมอุตสาหกรรม และ (๒) แผนเพิ่มอัตรากำลังเพื่อปฏิบัติหน้าที่ ด้านชายแดน ในพื้นที่ที่มีศักยภาพในการจัดตั้งเขตพัฒนาเศรษฐกิจพิเศษระยะแรก ๕ พื้นที่ชายแดน

### ๔.๑ สรุปประมาณการวงเงินลงทุน

#### ๔.๑.๑ แผนพัฒนาโครงสร้างพื้นฐาน จำนวน ๘๓ โครงการ วงเงินรวม ๑๐๖,๕๖๕.๖๖ ล้านบาท

##### ๑) แผนงานหลัก (ระยะเร่งด่วน) จำนวน ๕๕ โครงการ วงเงิน ๔๗,๕๑๕.๔๖ ล้านบาท

พื้นที่เขตเศรษฐกิจพิเศษ	คมนาคม		ด้านชายแดน		นิคมอุตสาหกรรม	
	โครงการ	วงเงิน (ล้านบาท)	โครงการ	วงเงิน (ล้านบาท)	โครงการ	วงเงิน (ล้านบาท)
๑. ตาก	๖	๗,๙๒๕.๐๐	๕	๑,๑๐๒.๖๔	๓	๒,๕๓๖.๒๘
๒. สระแก้ว	๔	๖,๓๖๕.๘๗	๒	๑,๓๓๔.๖๔	๒	๑,๑๑๖.๕๔
๓. ตราด	๓	๓,๕๙๕.๑๐	๔	๑๐๐.๙๕	๓	๗๗๒.๘๘
๔. Mukdahan	๕	๖,๓๑๘.๐๒	๘	๑๕๗.๕๗๔	๓	๘๗๗.๖๑
๕. สงขลา	๑	๑๔,๐๐๙.๙๘	๔	๑๘๑.๐๔	๒	๑,๑๒๑.๓๔
<b>รวม</b>	<b>๑๙</b>	<b>๓๘,๒๑๓.๙๗</b>	<b>๒๓</b>	<b>๒,๘๗๖.๘๔</b>	<b>๑๓</b>	<b>๖,๔๒๔.๖๕</b>
<b>รวมทั้งสิ้น ๕๕ โครงการ วงเงิน ๔๗,๕๑๕.๔๖ ล้านบาท</b>						

##### ๒) แผนงานรอง (ระยะต่อไป) จำนวน ๒๘ โครงการ วงเงินรวม ๕๙,๐๕๐.๒๐ ล้านบาท

พื้นที่เขตเศรษฐกิจพิเศษ	คมนาคม		ด้านชายแดน		นิคมอุตสาหกรรม	
	โครงการ	วงเงิน (ล้านบาท)	โครงการ	วงเงิน (ล้านบาท)	โครงการ	วงเงิน (ล้านบาท)
๑. ตาก	๙	๑,๕๓๕.๔๑	-	-	๑	๔,๖๐๓.๐๐
๒. สระแก้ว	๒	๑,๔๒๖.๐๒	-	-	๑	๑,๐๐๐.๐๐
๓. ตราด	๒	๕๗๑.๘๕	๑	๔๐.๐๐	๑	๑,๐๐๐.๐๐
๔. Mukdahan	๓	๒,๐๓๓.๔๔	-	-	๑	๑,๕๐๐.๐๐
๕. สงขลา	๔	๔๒,๖๔๒.๖๑	๓	๒,๖๙๗.๘๗	-	-
<b>รวม</b>	<b>๒๐</b>	<b>๔๘,๒๐๙.๓๓</b>	<b>๔</b>	<b>๒,๗๓๗.๘๗</b>	<b>๔</b>	<b>๘,๑๐๓.๐๐</b>
<b>รวมทั้งสิ้น โครงการ ๒๘ วงเงิน ๕๙,๐๕๐.๒๐ ล้านบาท</b>						

#### ๔.๑.๒ แผนเพิ่มอัตรากำลังเพื่อปฏิบัติหน้าที่ด้านชายแดน

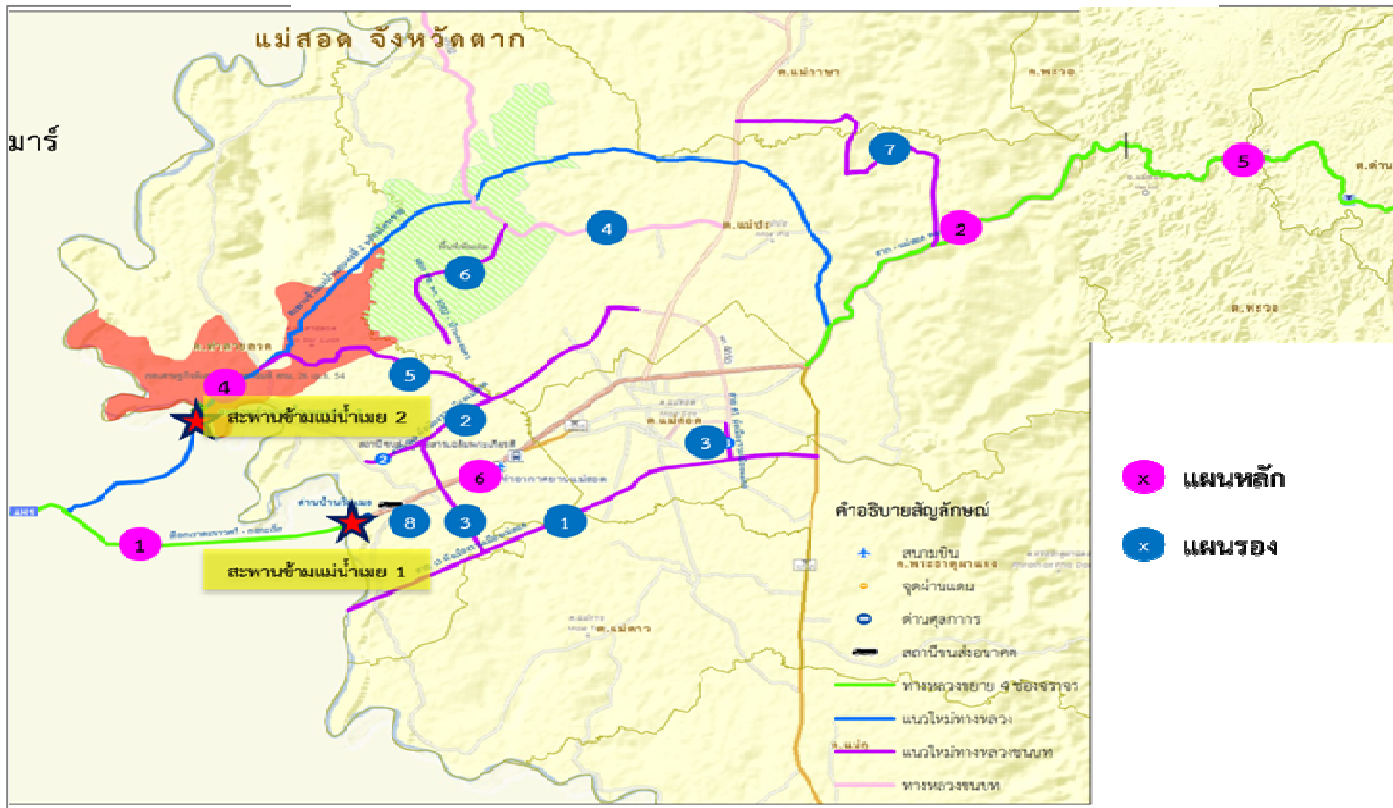
เนื่องจากนโยบายจะต้องมีการเปิดด่านชายแดนเพิ่มขึ้น และให้บริการแบบเบ็ดเสร็จ ณ จุดเดียว (One Stop Service) รวมถึงขยายเวลาเปิดด่านพรมแดนเพิ่มขึ้น กรมศุลกากรจึงเสนอขออัตรากำลังเจ้าหน้าที่ ๑๑๙ อัตรา วงเงิน ๑๙.๒๗๘ ล้านบาทต่อปี

## ๔.๒ รายละเอียดแผนพัฒนาโครงสร้างพื้นฐานและด้านบุคลากร

### ๔.๒.๑ พื้นที่ชายแดนจังหวัดตาก

ด้าน	(๑) แผนหลัก (ระยะเร่งด่วน)		(๒) แผนรอง (ระยะต่อไป)		รวม (๑) + (๒)
	โครงการ	วงเงิน (ล้านบาท)	โครงการ	วงเงิน (ล้านบาท)	
คมนาคม	๑) เชิงเขาตะนาวศรี-กอกะเร็ก ระยะทาง ๔๖.๖ กม. (ทล.)	๑,๑๔๐.๐๐ (ได้งบประมาณแล้ว)	๑) ถนนสาย ง๓ ผังเมืองรวมแม่สอด (ทช.)	๖๗๕.๗๐	๙,๕๖๐.๔๑
	๒) ทางหลวงหมายเลข ๑๒ ตาก-แม่สอด ตอน ๒ ระยะทาง ๑๓.๓ กม. (ทล.)	๓๕๐.๐๐ (ได้งบประมาณแล้ว)	๒) ถนนสาย ง๒ ผังเมืองรวมแม่สอด (ทช.)	๘๘.๖๐	
	๓) ทางหลวงหมายเลข ๑๒ ตาก-แม่สอด ตอน ๓ ระยะทาง ๒๕.๕ กม. (ทล.)	๑,๔๐๐.๐๐ (ได้งบประมาณแล้ว)	๓) ถนนสาย ค๑ และ ค๒ ผังเมืองรวม (ทช.)	๑๙๔.๕๕	
	๔) สะพานข้ามแม่น้ำเมยแห่งที่ ๒ พร้อมโครงข่าย (ทล.)	๓,๖๐๐.๐๐	๔) ถนนสาย ตก.๓๐๐๒ แยก ทล. ๑๐๕ - บ.วังแก้ว (ทช.)	๒๔.๕๐ (ได้งบประมาณแล้ว)	
	๕) ทางหลวงหมายเลข ๑๒ ตาก -แม่สอด ตอน ๔ ระยะทาง ๒๕.๕ กม. (ทล.)	๑,๔๐๐.๐๐	๕) ถนนสายแยก ทช.ตก.๓๐๕๐ - บ.วังตะเคียนใต้ (ทช.)	๙.๙๐ (ได้งบประมาณแล้ว)	
	๖) ปรับปรุงขยายท่าอากาศยานแม่สอด (บพ.)	๓๕.๐๐	๖) ถนนสายแยก ทช.ตก.๓๐๐๒ - บ.สองแคว (ทช.)	๒๑.๐๓๖ (ได้งบประมาณแล้ว)	
			๗) ถนนสายแยก ทล.๑๐๕ - บ.ห้วยหินฝน (ทช.)	๒๓.๖๑ (ได้งบประมาณแล้ว)	
			๘) สถานีขนส่งสินค้าจังหวัดตาก (ขบ.)	๔๖๗.๕๑	
			๙) งานจ้างที่ปรึกษาเพื่อศึกษาความเหมาะสมของโครงการก่อสร้างทางรถไฟนครสวรรค์-กำแพงเพชร-ตาก-แม่สอด (รพท.)	๓๐.๐๐ (ได้งบประมาณแล้ว)	
	<b>รวม</b>	<b>๗,๙๒๕.๐๐</b>	<b>รวม</b>	<b>๑,๕๓๕.๕๑</b>	<b>๙,๕๖๐.๕๑</b>
บุคลากร	๑) โครงการก่อสร้างด้านบุคลากรแม่สอด แห่งที่ ๒	๘๒๐.๐๐	-	-	๘๔๖.๐๐
	๒) โครงการปรับปรุงพื้นที่หน้าท่าอากาศยานแม่สอด เป็นลานตรวจปล่อยสินค้าศุลกากร	๒๖.๐๐	-	-	
สทม.	๓) โครงการก่อสร้างอาคารและระบบงานปฏิบัติราชการของสำนักงานตำรวจตรวจคนเข้าเมือง จ.ตาก	๑๕๐.๐๐	-	-	๒๔๒.๐๐
	๔) โครงการก่อสร้างบ้านพักสวัสดิการ สำนักงานตำรวจตรวจคนเข้าเมือง จ.ตาก	๙๒.๐๐	-	-	
เกษตร	๕) โครงการเพิ่มศักยภาพด้านสินค้าเกษตรชายแดนเพื่อรองรับ AEC	๑๔.๖๔	-	-	๑๔.๖๔
	<b>รวม</b>	<b>๑,๑๐๒.๖๔</b>	<b>รวม</b>	<b>-</b>	<b>๑,๑๐๒.๖๔</b>
นิคมอุตสาหกรรม	๑) กลุ่มอุตสาหกรรมแรงงานเข้มข้น เช่น สิ่งทอ เกษตรกรรม เฟอร์นิเจอร์ ศูนย์กระจายสินค้า และ SME Complex ๑,๐๐๐ ไร่ (ระยะที่ ๑)	๑,๐๐๐.๐๐	กลุ่มอุตสาหกรรมแรงงานเข้มข้น เช่น สิ่งทอ เกษตรกรรม เฟอร์นิเจอร์ ศูนย์กระจายสินค้า และ SME Complex ๔,๖๐๓ ไร่ (ระยะที่ ๒ และ ๓)	๔,๖๐๓.๐๐	๕,๖๐๓.๐๐
ไฟฟ้า	๒) พัฒนาระบบส่งไฟฟ้าให้เสถียร	๑,๒๘๖.๔๕	-	-	๑,๒๘๖.๔๕
ประปา	๓) พัฒนาระบบสำรองน้ำดิบและจ่ายประปา	๒๔๙.๘๓	-	-	๒๔๙.๘๓
	<b>รวม</b>	<b>๒,๕๓๖.๒๘</b>	<b>รวม</b>	<b>๔,๖๐๓.๐๐</b>	<b>๗,๑๓๙.๒๘</b>
	<b>รวมทั้งสิ้น</b>	<b>๑๑,๕๖๓.๙๒</b>	<b>รวมทั้งสิ้น</b>	<b>๖,๑๓๘.๕๑</b>	<b>๑๗,๗๐๒.๓๓</b>

## แผนที่โครงข่ายคมนาคม อำเภอแม่สอด จังหวัดตาก



### ✕ แผนที่หลัก

- ๑) เชิงเขาตะนาวศรี-กอกะเร็ก ระยะทาง ๔๖.๖ กม. (ทล.)
- ๒) ทางหลวงหมายเลข ๑๒ ตาก-แม่สอดตอน ๒ ระยะทาง ๑๓.๓ กม. (ทล.)
- ๓) ทางหลวงหมายเลข ๑๒ ตาก-แม่สอด ตอน ๓ ระยะทาง ๒๕.๕ กม. (ทล.)
- ๔) สะพานข้ามแม่น้ำเมยแห่งที่ ๒ พร้อมโครงข่าย (ทล.)
- ๕) ทางหลวงหมายเลข ๑๒ ตาก - แม่สอด ตอน ๔ ระยะทาง ๒๕.๕ กม. (ทล.)

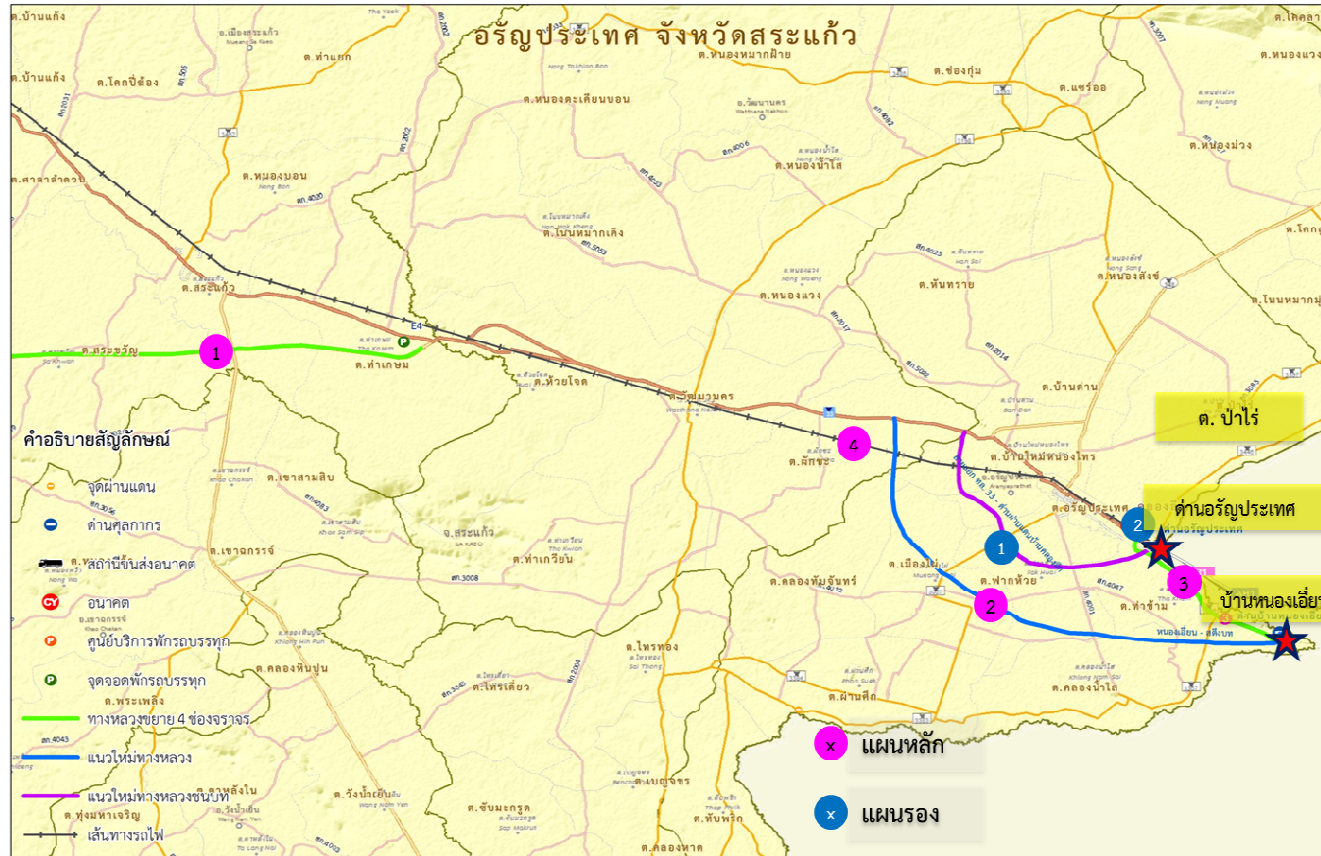
### ✕ แผนที่รอง

- ๑) ถนนสาย ง๓ ฝั่งเมืองรวมแม่สอด (ทช.)
- ๒) ถนนสาย ง๒ ฝั่งเมืองรวมแม่สอด (ทช.)
- ๓) ถนนสาย ค๑ และ ค๒ ฝั่งเมืองรวม (ทช.)
- ๔) ถนนสาย ตก.๓๐๐๒ แยก ทล. ๑๐๕ - บ.วังแก้ว (ทช.)
- ๕) ถนนสายแยก ทช.ตก.๓๐๕๐ - บ.วังตะเคียนใต้ (ทช.)
- ๖) ถนนสายแยก ทช.ตก.๓๐๐๒ - บ.สองแคว (ทช.)
- ๗) ถนนสายแยก ทล.๑๐๕ - บ.ห้วยหินฝน (ทช.)
- ๘) สถานีขนส่งสินค้าจังหวัดตาก (ขบ.)
- ๙) งานจ้างที่ปรึกษาเพื่อศึกษาความเหมาะสมของโครงการก่อสร้างทางรถไฟนครสวรรค์-กำแพงเพชร-ตาก-แม่สอด (รฟท.)

#### ๔.๒.๒ พื้นที่จังหวัดสระแก้ว

ด้าน	(๑) แผนหลัก (ระยะเร่งด่วน)		(๒) แผนรอง (ระยะต่อไป)		รวม (๑) + (๒)
	โครงการ	วงเงิน (ล้านบาท)	โครงการ	วงเงิน (ล้านบาท)	
คมนาคม	๑) ทางหลวงหมายเลข ๓๕๙ แยกทางหลวงหมายเลข ๓๐๔ (อ.พนมสารคาม)-บรรจบทางหลวงหมายเลข ๓๓ (สระแก้ว) ตอน ๓ ระยะทาง ๒๗.๗ กม. (ทล.)	๔๑๙.๕๐ (ได้งบไปแล้ว)	๑) ถนนสายแยกทางหลวงหมายเลข ๓๓ - ด้านผ่านแดนบ้านคลองลึก อ.อรัญประเทศ (ทช.)	๙๑๕.๗๗๕	๗,๗๙๑.๘๙
	๒) ทางหลวงอรัญประเทศ-ชายแดนไทย/กัมพูชา (บ.หนองเอี่ยน-สตึงบท) ๒๒ กม. (ทล.)	๒,๗๖๕.๐๐	๒) สถานีขนส่งสินค้าจังหวัดสระแก้ว (ขบ.)	๕๑๐.๒๔	
	๓) ทางหลวงหมายเลข ๓๓๖๖ และ ๓๕๘๖ แยกทล ๓๓ (ท่าข้าม) - บรรจบ ทล ๓๕๑๑ (หนองเอี่ยน) ระยะทาง ๑๒ กม. (ทล.)	๓๗๐.๐๐			
	๔) โครงการปรับปรุงทางรถไฟช่วงชุมทางแก่งคอย-คลองสิบเก้า-สุดสะพานคลองลึก (รวมสะพานรถไฟข้ามคลองลึก) (ปี ๕๖-๕๘)	๒,๘๑๑.๓๓ (ได้งบไปแล้ว)			
	รวม	๖,๓๖๕.๘๗	รวม	๑,๔๒๖.๐๒	๗,๗๙๑.๘๙
บุคลากร	๑) โครงการก่อสร้างด่านอรัญประเทศ แห่งที่ ๒	๑,๓๒๐.๐๐	-	-	๑,๓๒๐.๐๐
สคม.	-	-	-	-	-
เกษตร	๒) โครงการเพิ่มศักยภาพด้านสินค้าเกษตรชายแดนเพื่อรองรับ AEC	๑๔.๖๔	-	-	๑๔.๖๔
	รวม	๑,๓๓๔.๖๔	รวม	-	๑,๓๓๔.๖๔
นิคมอุตสาหกรรม	๑) ศูนย์กระจายสินค้า และโลจิสติกส์ ระยะที่ ๑ พื้นที่ ๕๐๐ ไร่	๕๐๐.๐๐	๑) ศูนย์กระจายสินค้า และโลจิสติกส์ ระยะที่ ๒ พื้นที่ ๑,๐๐๐ ไร่	๑,๐๐๐.๐๐	๑,๕๐๐.๐๐
ไฟฟ้า	๒) พัฒนาระบบส่งไฟฟ้าให้เสถียร	๖๑๖.๕๔	-	-	๖๑๖.๕๔
ประปา	-	-	-	-	-
	รวม	๑,๑๑๖.๕๔	รวม	๑,๐๐๐.๐๐	๒,๑๑๖.๕๔
	<b>รวมทั้งสิ้น</b>	<b>๘,๘๑๗.๐๕</b>	<b>รวมทั้งสิ้น</b>	<b>๒,๔๒๖.๐๒</b>	<b>๑๑,๒๔๖.๐๗</b>

## แผนที่โครงข่ายคมนาคม อำเภออรัญประเทศ จังหวัดสระแก้ว



### ✕ แผนที่หลัก

- ๑) ทางหลวงหมายเลข ๓๕๙ แยกทางหลวงหมายเลข ๓๐๔ (อ.พนมสารคาม)-บรรจบทางหลวงหมายเลข ๓๓ (สระแก้ว) ตอน ๓ ระยะทาง ๒๗.๗ กม. (ทล.)
- ๒) ทางหลวงอรัญประเทศ-ชายแดนไทย/กัมพูชา (บ.หนองเอี่ยน-สตึงบพ) ๒๒ กม. (ทล.)
- ๓) ทางหลวงหมายเลข ๓๓๖๖ และ ๓๕๘๖ แยกทล ๓๓ (ท่าข้าม) – บรรจบ ทล ๓๕๑๑ (หนองเอี่ยน) ระยะทาง ๑๒ กม. (ทล.)
- ๔) โครงการปรับปรุงทางรถไฟช่วงชุมทางแก่งคอย-คลองสิบเก้า-สุดสะพานคลองลึก (รวมสะพานรถไฟข้ามคลองลึก) สำหรับปีงบประมาณ ๒๕๕๖-๒๕๕๘ (ผูกพัน ๓ ปี)

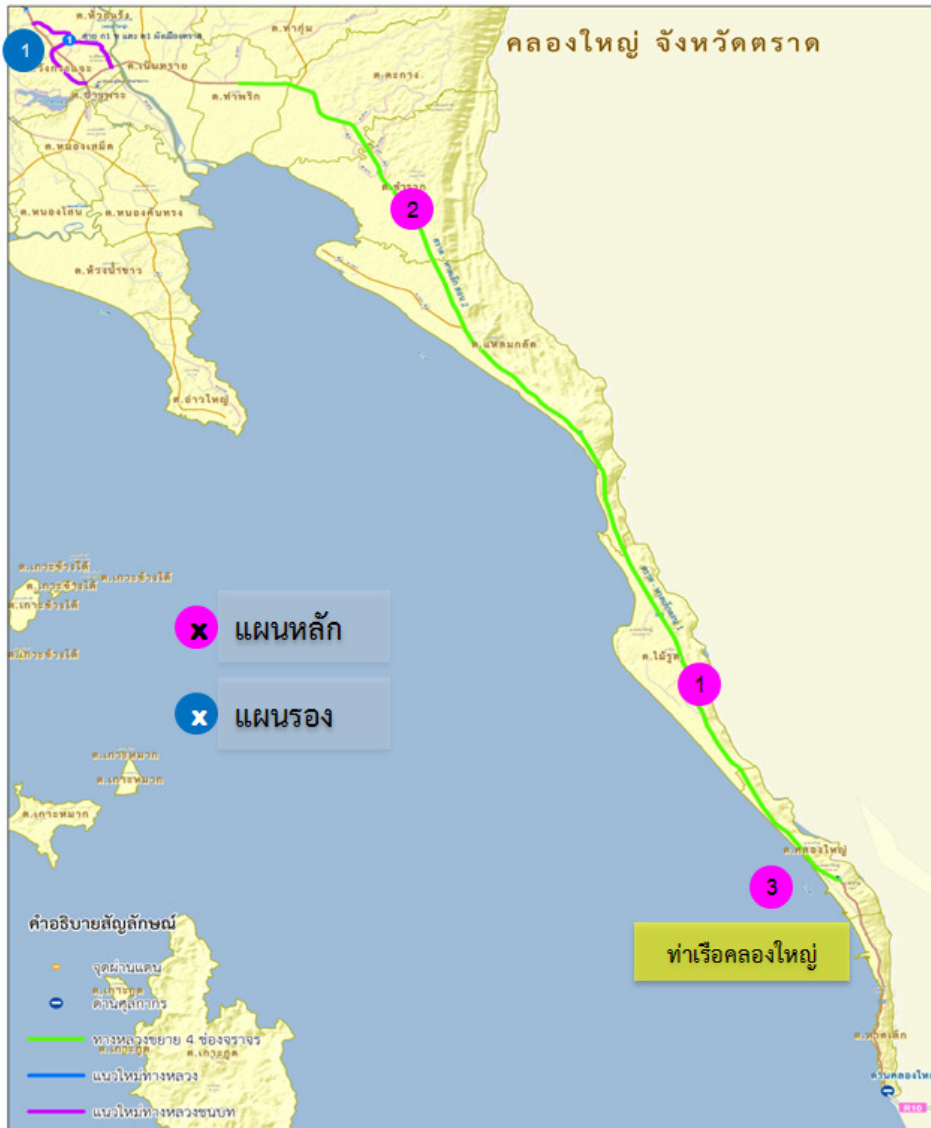
### ✕ แผนที่รอง

- ๑) ถนนสายแยกทางหลวงหมายเลข ๓๓ - ด้านผ่านแดนบ้านคลองลึก อ.อรัญประเทศ (ทข.)
- ๒) สถานีขนส่งสินค้าจังหวัดสระแก้ว (ขบ.)

### ๔.๒.๓ พื้นที่จังหวัดตราด

ด้าน	(๑) แผนหลัก (ระยะเร่งด่วน)		(๒) แผนรอง (ระยะต่อไป)		รวม (๑) + (๒)
	โครงการ	วงเงิน (ล้านบาท)	โครงการ	วงเงิน (ล้านบาท)	
คมนาคม	๑) ทางหลวงหมายเลข ๓ ตราด - หาดเล็ก ตอน ๑ ระยะทาง ๓๕ กม. (ทล.)	๑,๔๐๐.๐๐ (ได้งบฯแล้ว)	๑) ถนนสาย ก๑ ข และ ค๑ ผังเมืองรวมเมืองตราด จ.ตราด (ทช.)	๕๗๑.๘๕	๔,๑๖๖.๙๕
	๒) ทางหลวงหมายเลข ๓ ตราด - หาดเล็ก ตอน ๒ ระยะทาง ๓๒ กม. (ทล.)	๙๐๐.๐๐	๒) สถานีขนส่งสินค้าจังหวัดตราด (ขบ.)	ไม่มีผลการศึกษาความเหมาะสม	
	๓) ท่าเรือเนกประสงค์คลองใหญ่ จ.ตราด (จท.)	๑,๒๕๕.๑๐ (ได้งบฯแล้ว)			
	รวม	๓,๕๕๕.๑๐	รวม	๕๗๑.๘๕	๔,๑๖๖.๙๕
บุคลากร	๑) โครงการก่อสร้างด่านพรมแดนคลองใหญ่ (จุดผ่านแดนบ้านหาดเล็ก)	๕๐.๐๐	๑) โครงการขยายพื้นที่ลานตรวจคอนเทนเนอร์สินค้า	๔๐.๐๐	๙๐.๐๐
สคม.	๒) โครงการก่อสร้างที่พักอาศัย	๒๒.๗๐	-	-	๓๖.๓๑
	๓) โครงการก่อสร้างอาคารที่ทำการ	๑๓.๖๑	-	-	
เกษตร	๔) โครงการเพิ่มศักยภาพด้านสินค้าเกษตรชายแดนเพื่อรองรับ AEC	๑๔.๖๔	-	-	๑๔.๖๔
	รวม	๑๐๐.๙๕	รวม	๔๐.๐๐	๑๔๐.๙๕
นิคมอุตสาหกรรม	๑) นิคมอุตสาหกรรมท่องเที่ยวบริการและโลจิสติกส์ ระยะที่ ๑ พื้นที่ ๕๐๐ ไร่	๕๐๐.๐๐	๑) นิคมอุตสาหกรรมท่องเที่ยวบริการและโลจิสติกส์ ระยะที่ ๒ พื้นที่ ๑,๐๐๐ ไร่	๑,๐๐๐.๐๐	๑,๕๐๐.๐๐
ไฟฟ้า	๒) พัฒนาระบบส่งไฟฟ้าให้เสถียร	๑๒๑.๖๘	-	-	๑๒๑.๖๘
ประปา	๓) พัฒนาระบบสำรองน้ำดิบและจ่ายประปา	๑๕๑.๒๐	-	-	๑๕๑.๒๐
	รวม	๗๗๒.๘๘	รวม	๑,๐๐๐.๐๐	๑,๗๗๒.๘๘
	<b>รวมทั้งสิ้น</b>	<b>๔,๕๖๘.๙๓</b>	<b>รวมทั้งสิ้น</b>	<b>๑,๖๑๑.๘๕</b>	<b>๖,๐๘๐.๗๘</b>

## แผนที่โครงข่ายคมนาคม จังหวัดตราด



### ✘ แผนหลัก

- 1) ทางหลวงหมายเลข ๓ ตราด - หาดเล็กตอน ๑ ระยะทาง ๓๕ กม. (ทล.)
- 2) ทางหลวงหมายเลข ๓ ตราด - หาดเล็ก ตอน ๒ ระยะทาง ๓๒ กม. (ทล.)
- 3) ท่าเรือเนกประสงค์คลองใหญ่ จ.ตราด (จท.)

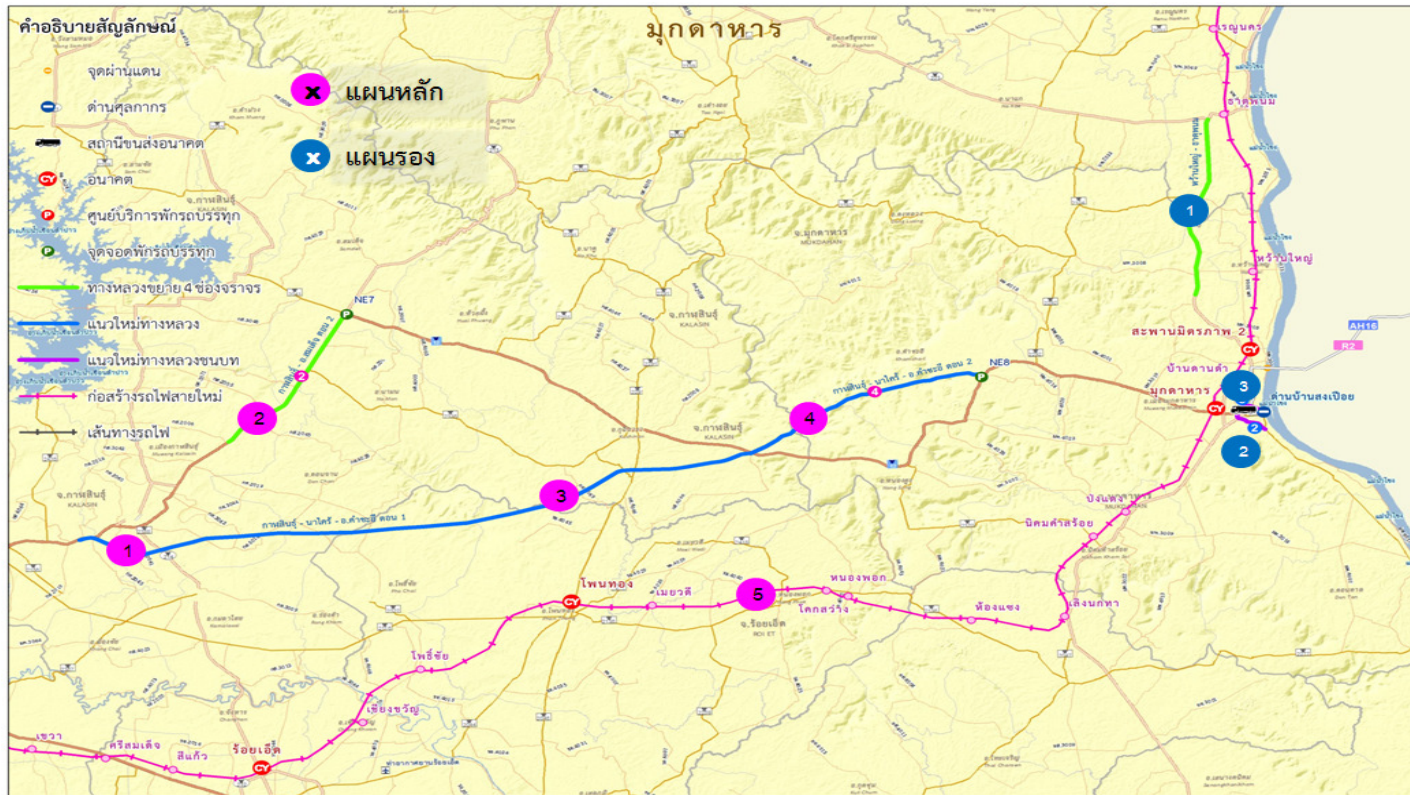
### ✘ แผนรอง

- 1) ถนนสาย ก๑ ข และ ค๑ ฝั่งเมืองรวมเมืองตราด จ.ตราด (ทช.)
- 2) สถานีขนส่งสินค้าจังหวัดตราด (ขบ.)

#### ๔.๒.๔ พื้นที่จังหวัดมุกดาหาร

ด้าน	(๑) แผนหลัก (ระยะเร่งด่วน)		(๒) แผนรอง (ระยะต่อไป)		รวม (๑) + (๒)
	โครงการ	วงเงิน (ล้านบาท)	โครงการ	วงเงิน (ล้านบาท)	
คมนาคม	๑) ทางหลวงหมายเลข ๑๒ กาฬสินธุ์ - บรรจบทางหลวงหมายเลข ๑๒ (บ.นาไคร้) ตอน ๑ ตอน ๑ ระยะทาง ๘ กม. (ทล.) (ทางแนวใหม่)	๒๔๙.๐๐ (ได้งบประมาณแล้ว)	๑) ทล. ๒๑๒ หวานใหญ่ - ธาตุพนม ระยะทาง ๒๓ กม. (ทล.)	๑,๐๕๐.๐๐	๘,๓๕๑.๔๖
	๒) ทางหลวงหมายเลข ๑๒ กาฬสินธุ์ - อสมเด็จ ตอน ๒ ระยะทาง ๑๑ กม. (ทล.)	๔๗๐.๐๐ (ได้งบประมาณแล้ว)	๒) ถนนสาย ง๒ และ ง๓ ผังเมืองรวมเมืองมุกดาหาร (ทช.) (ทางแนวใหม่)	๔๖๕.๗๕	
	๓) ทางหลวงหมายเลข ๑๒ กาฬสินธุ์ - นาไคร้ - อ.คำชะอี ตอน ๑ ระยะทาง ๗๒ กม. (ทล.)	๓,๖๓๕.๐๐	๓) สถานีขนส่งสินค้าจังหวัดมุกดาหาร (ขบ.)	๕๑๗.๖๙	
	๔) ทล. ๑๒ กาฬสินธุ์ - นาไคร้ - อ.คำชะอี ตอน ๒ ระยะทาง ๓๕ กม. (ทล.)	๑,๗๖๕.๐๐	-	-	
	๕) โครงการก่อสร้างทางรถไฟสายบ้านไผ่-มหาสารคาม-ร้อยเอ็ด-มุกดาหาร-นครพนม (รฟท.) (เส้นทางใหม่) (งานออกแบบรายละเอียด และ EIA)	๑๙๙.๐๒ (ได้งบประมาณแล้ว)	-	-	
	รวม	๖,๓๑๘.๐๒	รวม	๒,๐๓๓.๔๔	๘,๓๕๑.๔๖
บุคลากร	๑) โครงการก่อสร้างอาคารที่พักอาศัย	๗๒.๐๐	-	-	๗๒.๐๐
ส.ต.ม.	๒) โครงการทดแทนระบบตรวจหนังสือผ่านแดน	๑๖.๕	-	-	๗๐.๙๓๔
	๓) โครงการจัดสร้างอาคารผู้โดยสาร	๓๐.๐๐	-	-	
	๔) โครงการจัดหาระบบตรวจหนังสือเดินทาง PIBICS จำนวน ๑๐ ชุด	๒.๘๐	-	-	
	๕) โครงการจัดหาเครื่องตรวจหนังสือเดินทางอัตโนมัติ	๒๐.๐๐	-	-	
	๖) โครงการจัดหาครุภัณฑ์เพื่อติดตั้งในอาคารผู้โดยสารขาเข้า-ออก	๐.๖๕๔	-	-	
	๗) โครงการจัดหากล้องวงจรปิด	๐.๙๘	-	-	
เกษตร	๘) โครงการเพิ่มศักยภาพด้านสินค้าเกษตรชายแดนเพื่อรองรับ AEC	๑๔.๖๔	-	-	๑๔.๖๔
	รวม	๑๕๗.๕๗๔	-	-	๑๕๗.๕๗๔
นิคมอุตสาหกรรม	๑) ศูนย์กระจายสินค้า โลจิสติกส์ และ SME Complex ระยะที่ ๑ พื้นที่ ๕๐๐ ไร่	๕๐๐.๐๐	๑) ศูนย์กระจายสินค้า โลจิสติกส์ และ SME Complex ระยะที่ ๒ พื้นที่ ๑,๕๐๐ ไร่	๑,๕๐๐.๐๐	๒,๐๐๐.๐๐
ไฟฟ้า	๒) พัฒนาระบบส่งไฟฟ้าให้เสถียร	๕๘.๑๐	-	-	๕๘.๑๐
ประปา	๓) พัฒนาระบบสำรองน้ำดิบและจ่ายประปา	๓๑๙.๕๑	-	-	๓๑๙.๕๑
	รวม	๘๗๗.๖๑	-	๑,๕๐๐.๐๐	๒,๓๗๗.๖๑
	<b>รวมทั้งสิ้น</b>	<b>๗,๓๕๓.๒๐</b>		<b>๓,๕๓๓.๔๔</b>	<b>๑๐,๘๘๖.๖๔</b>

## แผนที่โครงข่ายคมนาคม อำเภอเมือง จังหวัดมุกดาหาร



### ✕ แผนหลัก

- ๑) ทางหลวงหมายเลข ๑๒ กาฬสินธุ์ - บรรจบทางหลวงหมายเลข ๑๒ (บ.นาโคร์) ตอน ๑ ระยะทาง ๘ กม. (ทล.) (ทางแนวใหม่)
- ๒) ทางหลวงหมายเลข ๑๒ กาฬสินธุ์ - อ.สมเด็จ ตอน ๒ ระยะทาง ๑๑ กม. (ทล.)
- ๓) ทางหลวงหมายเลข ๑๒ กาฬสินธุ์ - นาโคร์ - อ.คำชะอี ตอน ๑ ระยะทาง ๗๒ กม. (ทล.)
- ๔) ทล. ๑๒ กาฬสินธุ์ - นาโคร์ - อ.คำชะอี ตอน ๒ ระยะทาง ๓๕ กม. (ทล.)
- ๕) โครงการก่อสร้างทางรถไฟสายบ้านไผ่-มหาสารคาม-ร้อยเอ็ด-มุกดาหาร-นครพนม (รฟท.) (เส้นทางใหม่) (งานออกแบบรายละเอียด และ EIA)

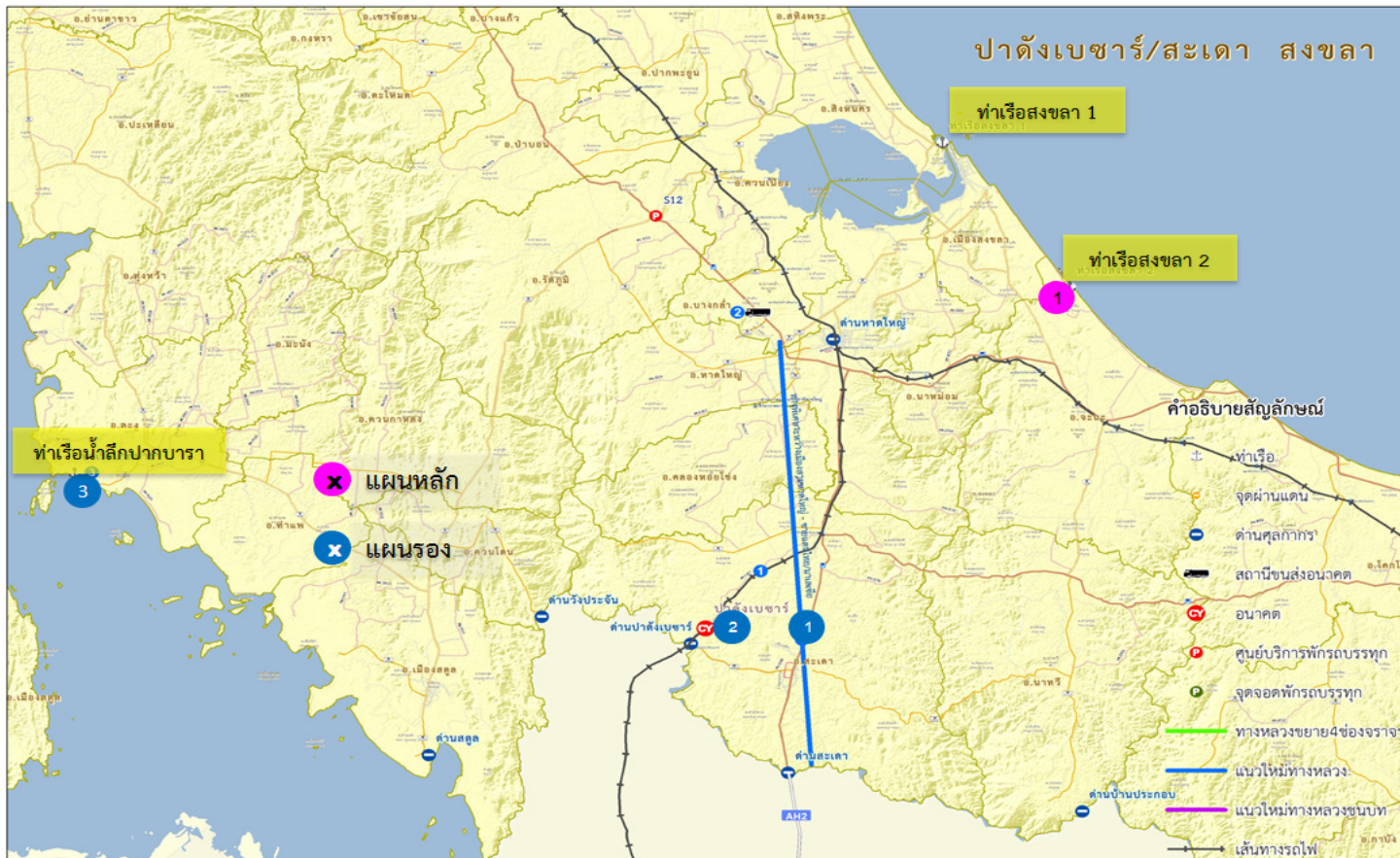
### ✕ แผนรอง

- ๑) ทล. ๒๑๒ ห้วยใหญ่ - ชาติพนม ระยะทาง ๒๓ กม. (ทล.)
- ๒) ถนนสาย ง๒ และ ง๓ ผังเมืองรวมเมืองมุกดาหาร (ทช.) (ทางแนวใหม่)
- ๓) สถานีขนส่งสินค้าจังหวัดมุกดาหาร (ขบ.)

#### ๔.๒.๕ พื้นที่จังหวัดสงขลา

	แผนหลัก (ระยะเร่งด่วน)		แผนรอง (ระยะต่อไป)		รวม
	โครงการ	วงเงิน (ล้านบาท)	โครงการ	วงเงิน (ล้านบาท)	
คมนาคม	๑) ทำเรือสงขลา แห่งที่ ๒ (จท.)	๑๔,๐๐๙.๙๘	๑) ทางหลวงพิเศษระหว่างเมือง สายหาดใหญ่ - ชายแดนไทย/มาเลเซีย ระยะทาง ๖๔ กม.	๒๓,๙๐๐.๐๐	๕๖,๖๕๒.๕๙
			๒) สถานีขนส่งสินค้าจังหวัดสงขลา	๙๕๘.๓๔	
			๓) ทำเรื่อน้ำลึกปากบารา จ.สตูล	๑๗,๗๔๔.๒๗	
			๔) ศึกษาและออกแบบระบบรถไฟทางคู่ ขั้วเคลื่อนด้วยพลังงานไฟฟ้าจากปาดังเบซาร์-หาดใหญ่ (สนข.) เริ่มปี ๕๘	๔๐.๐๐	
	รวม	๑๔,๐๐๙.๙๘	รวม	๔๒,๖๔๒.๖๑	๕๖,๖๕๒.๕๙
บุคลากร	๑) โครงการปรับปรุงด้านพรมแดน สะเดา (เดิม) (อยู่ระหว่างดำเนินการ)	๑๑๗.๐๐	๑) โครงการปรับปรุงด้านพรมแดนสะเดาแห่งใหม่ (เจรจากับผู้ได้รับผลกระทบ)	๒,๖๐๕.๘๗	๒,๘๔๔.๘๗
	๒) โครงการปรับปรุงอาคารที่ทำการด่าน ปาดังเบซาร์ (ระยะที่ ๑)	๓๐.๐๐	๒) โครงการปรับปรุงอาคารที่ทำการด่านปาดังเบซาร์ (ระยะที่ ๒)	๕๐.๐๐	
			๓) โครงการก่อสร้างอาคารที่พักอาศัย ด่านปาดังเบซาร์	๕๒.๐๐	
สทม.	-	-	-	-	
เกษตร	๓) โครงการเพิ่มศักยภาพด้านสินค้า เกษตรชายแดนเพื่อรองรับ AEC (ด้านสะเดา)	๑๙.๕๐	-	-	๓๔.๐๔
	๔) โครงการเพิ่มศักยภาพด้านสินค้า เกษตรชายแดนเพื่อรองรับ AEC (ด้านปาดังเบซาร์)	๑๔.๖๔	-	-	
	รวม	๑๘๑.๐๔	รวม	๒,๖๙๗.๘๗	๒,๘๗๘.๙๑
นิคมอุตสาหกรรม	๑) ศูนย์กระจายสินค้าและโลจิสติกส์ และ SME Complex พื้นที่ ๕๐๐ ไร่	๕๐๐.๐๐	-	-	๕๐๐.๐๐
ไฟฟ้า	๒) พัฒนาระบบส่งไฟฟ้าให้เสถียร	๖๒๑.๓๔	-	-	๖๒๑.๓๔
ประปา	๓) พัฒนาระบบสำรองน้ำดิบและจ่าย ประปา	๖๐๐.๐๐	-	-	๖๐๐.๐๐
	รวม	๑,๑๒๑.๓๔	รวม	-	๑,๑๒๑.๓๔
	<b>รวมทั้งสิ้น</b>	<b>๑๕,๓๑๒.๓๖</b>		<b>๔๕,๓๔๐.๔๘</b>	<b>๖๐,๖๕๒.๘๔</b>

## แผนที่โครงข่ายคมนาคม จังหวัดสงขลา



✘ แผนหลัก

✘ แผนรอง

- ๑) ทางหลวงพิเศษระหว่างเมือง สายหาดใหญ่ - ชายแดนไทย/มาเลเซียระยะทาง ๖๔ กม (ทล.)
- ๒) สถานีขนส่งสินค้าจังหวัดสงขลา (ขบ.)
- ๓) ท่าเรือน้ำลึกปากบารา จ.สตูล (จท.)
- ๔) ศึกษาและออกแบบระบบรถไฟทางคู่ขับเคลื่อนด้วยพลังงานไฟฟ้าจากปาดังเบซาร์-หาดใหญ่ (สนข.)

## บทที่ ๕ : แนวทางการดำเนินงานระยะต่อไป

เนื่องจากดำเนินงานมีข้อจำกัดเรื่องระยะเวลาดำเนินงาน ประกอบกับการกำหนดพื้นที่ที่จะพัฒนาเขตเศรษฐกิจพิเศษยังไม่มี ความชัดเจน เป็นผลให้การประมวลข้อมูลโครงการขาดความสมบูรณ์โดยเฉพาะในส่วนที่เกี่ยวข้อง รายละเอียดการขนส่งสินค้าข้ามแดน ซึ่งมีแนวทางการดำเนินงานในระยะต่อไปสรุปได้ ดังนี้

**๕.๑ การบูรณาการแผนงาน/โครงการบริเวณด้านชายแดน** เพื่อลดความซ้ำซ้อนในการลงทุนแผนพัฒนาโครงสร้างพื้นฐานด้านชายแดน เนื่องจากหน่วยงาน CIQ ได้เสนอโครงการก่อสร้างอาคารปฏิบัติงานและบ้านพักเจ้าหน้าที่เฉพาะในส่วนของตน โดยการพัฒนาด้านชายแดนควรมีการบูรณาการบริการในรูปแบบ One Stop Service เพื่อสะดวกต่อผู้ขอรับบริการ ทั้งนี้ การพัฒนาพื้นที่หน้าด่านควรสงวนเฉพาะกิจกรรมที่เกี่ยวข้องและจำเป็นเท่านั้น เพื่อหลีกเลี่ยงความแออัดของด่านและอำนวยความสะดวกให้ขนส่งสินค้าผ่านแดนได้อย่างรวดเร็ว โดยขอยกกรณีการพัฒนาด้านชายแดนแม่สอด ซึ่งหน่วยงานต่างๆ ได้เสนอโครงการพัฒนาด้านชายแดนแบบแยกส่วนดังนี้

หน่วยงาน	โครงการ	วงเงิน(ล้านบาท)
กรมทางหลวง	สะพานข้ามแม่น้ำเมยแห่งที่ ๒ พร้อมโครงข่ายถนน และอาคารด่านพรมแดนของหน่วยงาน CIQ	๓,๖๐๐.๐๐
กรมศุลกากร	โครงการก่อสร้างด้านศุลกากรแม่สอด (สะพานข้ามแม่น้ำเมย แห่งที่ ๒)	๘๒๐.๐๐
	โครงการปรับปรุงพื้นที่หน้าท่าอากาศยานแม่สอด เป็นลานตรวจปล่อยสินค้าศุลกากร (สะพานข้ามแม่น้ำเมย แห่งที่ ๑)	๒๖.๐๐
สำนักงานตรวจคนเข้าเมือง	ก่อสร้างอาคารและระบบงานตรวจคนเข้าเมือง (สะพานข้ามแม่น้ำเมย แห่งที่ ๑)	๑๕๐.๐๐
	โครงการก่อสร้างบ้านพักสวัสดิการ สำนักงานตำรวจตรวจคนเข้าเมือง จ.ตาก	๙๒.๐๐
กระทรวงเกษตรและสหกรณ์	โครงการเพิ่มศักยภาพด้านสินค้าเกษตรชายแดนเพื่อรองรับ AEC	๑๔.๖๔

### ๕.๒ การพิจารณาจัดลำดับความสำคัญของโครงการ

แผนพัฒนาโครงสร้างพื้นฐานและด้านศุลกากรที่เสนอในคราวนี้ได้มีการแบ่งระยะการลงทุนไว้ในเบื้องต้น โดยในแต่ละพื้นที่ได้แบ่งกิจกรรมพัฒนาตามแผนงานหลักและแผนงานรอง อย่างไรก็ตาม ด้วยข้อจำกัดเรื่อง การกำหนดพื้นที่เขตเศรษฐกิจพิเศษที่ยังไม่มี ความชัดเจน ประกอบกับพื้นที่ชายแดนบางส่วนมีประเด็นเรื่องความมั่นคง (พื้นที่ชายแดนจังหวัดตราด และ บ้านป่าไร่ จังหวัดสระแก้ว) และข้อจำกัดทางกายภาพ (บ้านหนองเอี่ยน จังหวัดสระแก้ว) ที่ยังไม่อาจสร้างความชัดเจนได้ในระยะนี้ ดังนั้น เมื่อนโยบายและรายละเอียดประเด็นที่เกี่ยวข้องมีความชัดเจนแล้ว ควรมีการจัดลำดับความสำคัญแผนงาน/โครงการในรายละเอียดอีกครั้งหนึ่ง โดยกำหนดหลักเกณฑ์ การพิจารณาให้สอดคล้องกับสถานการณ์ต่อไป

ภาคผนวก  
รายละเอียดแผนงาน/โครงการ

ภาคผนวก ก คมนามคม

แผนพัฒนาโครงสร้างพื้นฐานคมนาคม กระทรวงคมนาคม

พื้นที่ SEZ	โครงการ	แหล่งเงิน	ปีดำเนินการ	วงเงิน	ก่อน 57	57	58	59	60	61	62	63	หมายเหตุ	
ภาคเหนือ														
1. อ.แม่สอด จ.ตาก														
<b>แผนงานหลัก</b>														
ถนน	1. เชิงเขาตะนาวศรี-กอกะเร็ก ระยะทาง 46.6 กม. (ทล.)	งบประมาณ	55-58	1,140.00	586.46	103.85	629.68	-	-	-	-	-	เส้นทางในเมียนมาร์ ผลงาน 69.49 % (แนวทางใหม่+บูรณะทางเดิม)	
	2. ทางหลวงหมายเลข 12ตาก-แม่สอดตอน 2 ระยะทาง 13.3 กม. (ทล.)	งบประมาณ	53-57	350.00	350.00	-	-	-	-	-	-	-	ผลงาน 86.33 %	
	3. ทางหลวงหมายเลข 12 ตาก-แม่สอด ตอน 3 ระยะทาง 25.5 กม. (ทล.)	งบประมาณ ปี 58	58	1,400.00	-	-	280.00	560.00	560.00	-	-	-		
	4. สะพานข้ามแม่น้ำเมยแห่งที่ 2 พร้อมโครงข่าย ระยะทาง 22.4 กม. (ทล.)	งบประมาณ	59-61	3,600.00	-	-	-	720.00	1,440.00	1,440.00	-	-	-	อยู่ระหว่างศึกษาความเหมาะสม+สำรวจออกแบบรายละเอียด (แนวทางใหม่ 4เลน) วงเงินงบประมาณไม่รวมค่าจัดกรรมสิทธิ์ 300 ลบ.
	5. ทางหลวงหมายเลข 12 ตาก - แม่สอด ตอน 4 ระยะทาง 25.5 กม. (ทล.)	งบประมาณ	59-61	1,400.00	-	-	-	280.00	560.00	560.00	-	-	-	เพื่อความต่อเนื่องและสมบูรณ์ของโครงข่าย จะขอใช้งบปรักูติติ เพื่อเริ่มดำเนินการในปี 58
อากาศ	6. ปรับปรุงขยายท่าอากาศยานแม่สอด จ.ตาก (บพ.)	งบประมาณ	59-61	35.00	-	-	-	35.00	-	-	-	-	อยู่ระหว่างจัดซื้อที่ดิน และ ออกแบบวิศวกรรม	
<b>รวม (แผนหลัก)</b>				<b>7,925.00</b>	<b>936.46</b>	<b>103.85</b>	<b>909.68</b>	<b>1,595.00</b>	<b>2,560.00</b>	<b>2,000.00</b>	<b>-</b>	<b>-</b>		
<b>แผนงานรอง</b>														
ถนน	1. ถนนสาย ง3 ผังเมืองรวมแม่สอด อ.แม่สอด จ.ตาก (ทข.)	-	58-62	675.70	-	-	8.20	150.00	103.50	207.00	207.00	-	ก่อสร้างถนนผังเมือง (ออกแบบแล้วเสร็จ)	
	2. ถนนสาย ง2 ผังเมืองรวมแม่สอด อ.แม่สอด จ.ตาก (ทข.)	-	58-61	88.60	-	-	1.50	25.00	12.42	49.68	-	-	ก่อสร้างถนนผังเมือง (ออกแบบแล้วเสร็จ)	
	3. ถนนสาย ค1 และ ค2 ผังเมืองรวมแม่สอด อ.แม่สอด จ.ตาก (ทข.)	-	58-62	194.55	-	-	2.66	60.00	26.91	53.82	53.82	-	ก่อสร้างถนนผังเมือง (ออกแบบแล้วเสร็จ)	
	4. ถนนสาย ตก.3002 แยก ทล. 105 - บ.วังแก้ว (ทข.)	-	59	24.50	-	-	7.35	17.15	-	-	-	-	งานซ่อมบำรุง (งบรายปี)	
	5. ถนนสายแยก ทข.ตก.3050 - บ.วังตะเคียนใต้ (ทข.)	-	58	9.90	-	-	9.90	-	-	-	-	-	งานก่อสร้าง (งบรายปี)	
	6. ถนนสายแยก ทข.ตก.3002 - บ.สองแคว (ทข.)	-	58	21.036	-	-	9.90	11.14	-	-	-	-	งานก่อสร้าง (งบรายปี)	
	7.ถนนสายแยก ทล.105 - บ.ห้วยหินฝน (ทข.)	-	58	23.610	-	-	9.90	13.71	-	-	-	-	งานก่อสร้าง (งบรายปี)	
	8. สถานีขนส่งสินค้าจังหวัดตาก (ขบ.)	-	61-64	467.51	-	-	-	150.00	63.50	190.51	63.50	-	-	อยู่ระหว่างรอรับการจัดสรรงบประมาณเพื่อศึกษาความเป็นไปได้ ในปี พ.ศ. 2558
รถไฟ	9. งานจ้างที่ปรึกษาเพื่อศึกษาความเหมาะสมของโครงการก่อสร้างทางรถไฟสายนครสวรรค์-กำแพงเพชร-ตาก-แม่สอด (รฟท.)	งบประมาณ	58	30.00	-	-	30.00	-	-	-	-	-	อยู่ระหว่างการจัดเตรียมร่างประกาศเชิญชวนเพื่อจัดหาบริษัทที่ปรึกษา	
<b>รวม (แผนรอง)</b>				<b>1,535.41</b>	<b>-</b>	<b>-</b>	<b>79.41</b>	<b>427.00</b>	<b>206.33</b>	<b>501.01</b>	<b>324.32</b>	<b>-</b>		
<b>รวม (แม่สอด)</b>				<b>9,460.41</b>	<b>936.46</b>	<b>103.85</b>	<b>989.09</b>	<b>2,022.00</b>	<b>2,766.33</b>	<b>2,501.01</b>	<b>324.32</b>	<b>-</b>		

แผนพัฒนาโครงสร้างพื้นฐานคมนาคม กระทรวงคมนาคม

พื้นที่ SEZ	โครงการ	แหล่งเงิน	ปีดำเนินการ	วงเงิน	ก่อน 57	57	58	59	60	61	62	63	หมายเหตุ	
ภาคตะวันออก														
2. อ.รัฐประเทษ จ.สระแก้ว	แผนงานหลัก													
	ถนน	1. ทางหลวงหมายเลข 359 แยกทางหลวงหมายเลข 304 (อ.พนมสารคาม)-บรรจบทางหลวงหมายเลข 33 (สระแก้ว) ตอน 3 ระยะทาง 27.7 กม. (ทล.)	เงินกู้ ADB	56-58	419.5	419.5	-	-	-	-	-	-	-	ผลงาน 60.65 %
		2. อ.รัฐประเทษ-ชายแดนไทย/กัมพูชา (บ.หนองเอี่ยน-สตึงบท) ระยะทาง 22 กม. (ทล.)	งบประมาณ	59-61	2,765.00	-	-	-	553.00	1,106.00	1,106.00	-	-	อยู่ระหว่างสำรวจออกแบบรายละเอียด(ทางแนวใหม่) ไม่รวมค่าจัดกรรมสิทธิ์ 420 ลบ.
		3. ทางหลวงหมายเลข 3366 และ 3586แยกทางหลวงหมายเลข 33 (ท่าข้าม) -บรรจบทางหมายเลข 3511 (หนองเอี่ยน) ระยะทาง 12 กม. (ทล.)	งบประมาณ	59-61	370.00	-	-	-	74.00	148.00	148.00	-	-	ขยาย 4 ช่องจราจร
	รถไฟ	4. โครงการปรับปรุงทางรถไฟช่วงชุมทางแก่งคอย-คลองสีกแก้ว-สุดสะพานคลองลึก (รวมสะพานรถไฟข้ามคลองลึก) จำนวน 2,822 ล้านบาท สำหรับปีงบประมาณ 2556-2558 (ผูกพัน 3 ปี) (รฟท.)	งบประมาณ	56-58	2,811.33	564.4000	469.0616	591.5120	1,186.36	-	-	-	-	อยู่ระหว่างก่อสร้างและปรับปรุงทางรถไฟช่วงอรัญประเทศ-สุดสะพานคลองลึก และจะก่อสร้างสะพานรถไฟอรัญประเทศ-เปิดให้แล้วเสร็จภายในกลางปี 2558  การรถไฟฯ ได้จัดเตรียมพื้นที่ฝั่งไทยประมาณ 300 ไร่ห่างจากสะพานรถไฟข้ามคลองลึกประมาณ 2 กม. เพื่อก่อสร้างขบวนคอนเทนเนอร์ (CY)
	รวม (แผนหลัก)				6,365.83	983.90	469.06	591.51	1,813.36	1,254.00	1,254.00	-	-	
	แผนงานรอง													
	ถนน	1. ถนนสายแยกทางหลวงหมายเลข 33 - ผ่านผ่านแดนบ้านคลองลึก อ.รัฐประเทษ จ.สระแก้ว (ทช.)	-	58-60	915.775	-	-	137.3663	389.2044	389.2044	-	-	-	เป็นถนนเลี่ยงเมือง เชื่อมต่อเข้าด้านบ้านคลองลึกโดยตรง ได้รับการจัดสรรงบประมาณในปี 2558 แล้ว
		2. สถานีขนส่งสินค้าจังหวัดสระแก้ว (ขบ.)	-	61-64	510.24	-	-	-	150.00	72.05	216.15	72.05	-	อยู่ระหว่างรอรับการจัดสรรงบประมาณเพื่อศึกษาความเป็นไปได้ ในปี พ.ศ. 2558
	รวม (แผนรอง)				1,426.02	-	-	137.37	539.20	389.20	216.15	72.05	-	
รวม (อ.รัฐประเทษ)				7,791.85	983.90	469.06	728.88	2,352.56	1,643.20	1,470.15	72.05	-		
3. พื้นที่ชายแดน จ.ตราด	แผนงานหลัก													
	ถนน	1. ทางหลวงหมายเลข 3 ตราด - หาดเล็ก ตอน 1 ระยะทาง 35 กม. (ทล.)	งบประมาณ	58-60	1,400.00	-	-	140.00	630.00	630.00	-	-	-	ขยาย 4 ช่องจราจร

แผนพัฒนาโครงสร้างพื้นฐานคมนาคม กระทรวงคมนาคม

พื้นที่ SEZ	โครงการ	แหล่งเงิน	ปีดำเนินการ	วงเงิน	ก่อน 57	57	58	59	60	61	62	63	หมายเหตุ	
	2. ทางหลวงหมายเลข 3 ตรดต - หาดเล็ก ตอน 2 ระยะทาง 32 กม. (ทล.)	งบประมาณ	59-61	900.00	-	-	-	136.00	382.00	382.00	-	-	ขยาย 4 ช่องจราจร	
	3. ทำเรือนกบประสมคลองใหญ่ จ.ตราด (จท.)	งบประมาณ	54-59	1,295.10	452.265	337.521	350.3356	154.9784	-	-	-	-	ก่อสร้าง 52.0 % กำหนดแล้วเสร็จ 28 ก.ค. 2558	
	<b>รวม (แผนหลัก)</b>			<b>3,595.10</b>	<b>452.27</b>	<b>337.52</b>	<b>490.34</b>	<b>920.98</b>	<b>1,012.00</b>	<b>382.00</b>	<b>-</b>	<b>-</b>		
	<b>แผนงานรอง</b>													
	ถนน	1. ถนนสาย ก1 ข และ ค1 ผังเมืองรวมเมืองตราด จ.ตราด (ทช.)	-	59-63	571.85	-	-	-	6.8	120	89.01	178.02	178.02	ออกแบบแล้วเสร็จ
		2. สถานีขนส่งสินค้าจังหวัดตราด (ชบ.)	-	-	-	-	-	-	-	-	-	-	-	อยู่ระหว่างรอรับการจัดสรรงบประมาณเพื่อศึกษาความเป็นไปได้ ในปี พ.ศ. 2558
														รอผลการศึกษา ฯ
	<b>รวม (แผนรอง)</b>				<b>571.85</b>	<b>-</b>	<b>-</b>	<b>-</b>	<b>6.80</b>	<b>120.00</b>	<b>89.01</b>	<b>178.02</b>	<b>178.02</b>	
	<b>รวม (ตราด)</b>				<b>4,166.95</b>	<b>452.27</b>	<b>337.52</b>	<b>490.34</b>	<b>927.78</b>	<b>1,132.00</b>	<b>471.01</b>	<b>178.020</b>	<b>178.020</b>	
	<b>ภาคตะวันออกเฉียงเหนือ</b>													
	<b>4.พื้นที่ชายแดน</b>													
	<b>จ.มุกดาหาร</b>													
	<b>ถนน</b>													
	1. ทางหลวงหมายเลข 12 กาฬสินธุ์ - บรจบทางหลวงหมายเลข 12 (บ.นาโครี) ตอน 1 ตอน 1 ระยะทาง 8 กม. (ทล.) (ทางแนวใหม่)	งบประมาณ	56-58	249.00	49.000	100.000	100.000	-	-	-	-	-	-	ผลงาน 8.79% (-6.23%) ติดกรรมสิทธิ์ที่ดินบางช่วง
	2. ทางหลวงหมายเลข 12 กาฬสินธุ์ - อ.สมเด็จ ตอน 2 ระยะทาง 11 กม. (ทล.)	งบประมาณปี 2558	58-60	470.00	-	-	94.000	188.000	188.000	-	-	-	-	ขยาย 4 ช่องจราจร
	3. ทางหลวงหมายเลข 12 กาฬสินธุ์ - นาโครี - อ.คำชะอี ตอน 1 ระยะทาง 72 กม. (ทล.)	งบประมาณ	59-61	3,635.00	-	-	-	727.000	1454.000	1454.000	-	-	-	ไม่รวมค่าจัดกรรมสิทธิ์
	4. ทล. 12 กาฬสินธุ์ - นาโครี - อ.คำชะอี ตอน 2 ระยะทาง 35 กม. (ทล.)	งบประมาณ	59-61	1,765.00	-	-	-	353.000	706.000	706.000	-	-	-	ไม่รวมค่าจัดกรรมสิทธิ์
	5. งานจ้างที่ปรึกษาเพื่อสำรวจออกแบบรายละเอียดทางวิศวกรรมและจัดทำรายงานผลกระทบสิ่งแวดล้อม โครงการก่อสร้างทางรถไฟสายบ้านไผ่-มหาสารคาม-ร้อยเอ็ด-มุกดาหาร-นครพนม (รฟท.) (เส้นทางใหม่) (รฟท.)	งบประมาณปี 2557		199.02	40.000	80.000	79.020	-	-	-	-	-	-	อยู่ระหว่างการจัดทำรายงานขั้นสุดท้าย คาดว่าจะแล้วเสร็จในเดือนตุลาคม 2557
	<b>รวม (แผนหลัก)</b>			<b>6,318.02</b>	<b>89.00</b>	<b>180.00</b>	<b>273.02</b>	<b>1,268.00</b>	<b>2,348.00</b>	<b>2,160.00</b>	<b>-</b>	<b>-</b>		
	<b>แผนงานรอง</b>													
	ถนน	1. ทล. 212 ห้วยใหญ่ - ชาติพนม ระยะทาง 23 กม. (ทล.)	งบประมาณ	59-61	1,050.00	-	-	-	210.000	420.000	420.000	-	-	ขยาย 4 ช่องจราจร
		2. ถนนสาย ง2 และ ง3 ผังเมืองรวมเมืองมุกดาหาร (ทช.) (ทางแนวใหม่)	งบประมาณ	-	465.75	-	-	-	93.15	186.30	186.30	-	-	
		3. สถานีขนส่งสินค้าจังหวัดมุกดาหาร (ชบ.)	งบประมาณ	61-64	517.69	-	-	-	50.00	93.54	280.61	93.54	-	อยู่ระหว่างรอรับการจัดสรรงบประมาณเพื่อศึกษาความเป็นไปได้ ในปี พ.ศ. 2558
	<b>รวม (แผนรอง)</b>				<b>2,033.44</b>	<b>-</b>	<b>-</b>	<b>-</b>	<b>353.15</b>	<b>699.84</b>	<b>886.91</b>	<b>93.54</b>	<b>-</b>	
	<b>รวม (มุกดาหาร)</b>				<b>8,351.46</b>	<b>89.00</b>	<b>180.00</b>	<b>273.02</b>	<b>1,621.15</b>	<b>3,047.84</b>	<b>3,046.91</b>	<b>93.54</b>	<b>-</b>	

แผนพัฒนาโครงสร้างพื้นฐานคมนาคม กระทรวงคมนาคม

พื้นที่ SEZ	โครงการ	แหล่งเงิน	ปีดำเนินการ	วงเงิน	ก่อน 57	57	58	59	60	61	62	63	หมายเหตุ	
ภาคใต้														
5. ด้านบุคลากร สะเดา จ.สงขลา	แผนงานหลัก													
	น้ำ	1. ท่าเรือสงขลา แห่งที่ 2 (จท.)		56-63	14,009.978	35.700	9.800	24.478	-	2091.000	4879.000	4879.000	2091.000	ศึกษา EHA ปัจจุบันยุติไว้ชั่วคราว เพราะมีการต่อต้านจากกลุ่ม คัดค้าน และ NGO
	รวม (แผนหลัก)				14,009.98	35.70	9.80	24.48	-	2,091.00	4,879.00	4,879.00	2,091.00	
	แผนงานรอง													
	ถนน	1. ทางหลวงพิเศษระหว่างเมือง สายหาดใหญ่ - ชายแดนไทย/ มาเลเซียระยะทาง 64 กม. (ทล.)	งบประมาณ	60-63	23,900.00	-	-	-	-	700.00	2,950.00	10,125.00	10,125.00	การศึกษาความเหมาะสมฯ ผลงาน 65% ได้รับงบปี 58 สำรอง ออกแบบรายละเอียด รวมค่าจัด กรรมสิทธิ์ 1,400 ลบ. แล้ว
		2. สถานีขนส่งสินค้าจังหวัดสงขลา (ขบ.)		61-64	958.34	-	-	-	360.00	119.67	359.00	119.67	-	อยู่ระหว่างรอการจัดสรร งบประมาณเพื่อศึกษาความเป็นไป ได้ในปี พ.ศ. 2558
	งบประมาณมาจากประมาณการต้องรอผลการศึกษา อีกครั้ง													
	น้ำ	3. ท่าเรือน้ำลึกปากบารา จ.สตูล (จท.)		58-63	17,744.267	-	-	45.7070	68.5600	2,644.5000	6,170.5000	6,170.5000	2,644.5000	บรรจุไว้ในแผนงาน/โครงการ ภายใต้ยุทธศาสตร์การพัฒนา โครงสร้างพื้นฐานด้านคมนาคม ขนส่งของไทย
รวม (แผนรอง)				42,602.61	-	-	45.71	428.56	3,464.17	9,479.50	16,415.17	12,769.50		
รวม (สะเดา)				56,612.58	35.70	9.80	70.19	428.56	5,555.17	14,358.50	21,294.17	14,860.50		
6. ด้านบุคลากร ปาดังเบซาร์ จ. สงขลา	แผนงานรอง													
	รถไฟ	ศึกษาและออกแบบระบบรถไฟทางคู่ขับเคลื่อนด้วยพลังงาน ไฟฟ้าจากปาดังเบซาร์-หาดใหญ่ (สนข.)	งบประมาณ	58-59	40.00	-	-	8.00	32.00	-	-	-	-	ได้งบศึกษาปี 2558
	รวม (แผนรอง)				40.00	-	-	8.00	32.00	-	-	-	-	
รวม (ปาดังเบซาร์)				40.00	-	-	8.00	32.00	-	-	-	-		
รวมทั้งหมด				86,423.2487	2,497.3280	1,100.2356	2,559.5129	7,384.0439	14,144.5424	21,847.5804	21,962.0968	15,038.5200		

ภาคผนวก ข ด้านชายแดน

กรมศุลกากร

พื้นที่ SEZ	ลำดับ	โครงการ	รูปแบบการดำเนินงาน	งบประมาณ (ล้านบาท)							แหล่งเงิน	เหตุผลในการพิจารณา	สถานะโครงการ	หมายเหตุ		
				ก่อนปี 2557	2557	2558	2559	2560	2561	รวม						
ภาคเหนือ 1. อ.แม่สอด จ.ตาก	<b>แผนงานหลัก</b>															
	1	โครงการก่อสร้างด่านศุลกากรแม่สอด (แห่งที่ 2) (เส้นทางเชื่อมไทย-พม่า สะพานข้ามแม่น้ำเมยแห่งที่ 2) -ค่าที่ปรึกษาศึกษาความเหมาะสมและออกแบบ -ค่าบริหารจัดการพื้นที่โครงการ -ค่าก่อสร้างตามโครงการ	ศึกษาความเหมาะสม สำรวจออกแบบ จัดการพื้นที่ ก่อสร้าง	-	20.00	-	-	-	-	-	20.00		อยู่ในเส้นทาง EWEC และเชื่อมโยงกับเมียนมาร์ อยู่ในเส้นทาง EWEC	เตรียมการจ้างศึกษา	รอการพิจารณาอนุมัติ งบกลางปีงบประมาณ 2557 ที่เหลือขอตั้งงบประมาณ ปี พ.ศ. 2559	
	2	โครงการปรับปรุงพื้นที่หน้าท่าอากาศยานแม่สอด เป็นลานตรวจปล่อยสินค้าศุลกากร	ของงบประมาณปี 58 (งบกลาง)	-	-	26.00	-	-	-	-	26.00			พร้อมดำเนินการ หาก ได้งบประมาณ		
ภาคตะวันออก 2. อ.รัฐประเท จ.สระแก้ว	<b>แผนงานหลัก</b>															
	1	โครงการก่อสร้างด่านศุลกากรอรัญประเทศ (แห่งที่ 2) (จุดผ่านแดนใหม่ บ้านหนองเอี่ยน - สตีงบท) -ค่าที่ปรึกษาศึกษาความเหมาะสมและออกแบบ -ค่าบริหารจัดการพื้นที่โครงการ -ค่าก่อสร้างตามโครงการ		-	20.00	-	-	-	-	-	20.00					
3. พื้นที่ชายแดน จ.ตราด	<b>แผนงานหลัก</b>															
	1	โครงการก่อสร้างด่านพรมแดนคลองใหญ่ (จุดผ่านแดนบ้านหาดเล็ก)	ก่อสร้าง	-	-	50.00	-	-	-	-	50.00	งบประมาณ		กำลังสำรวจออกแบบ		
	2	โครงการขยายพื้นที่ลานตรวจรถคอนเทนเนอร์สินค้า	ก่อสร้าง	-	-	-	40.00	-	-	-	40.00					
ภาคตะวันออกเฉียงเหนือ 4. พื้นที่ชายแดน จ.มุกดาหาร	<b>แผนงานหลัก</b>															
	1	โครงการก่อสร้างอาคารพักอาศัย ด้านศุลกากรมุกดาหาร	ก่อสร้าง	-	-	14.40	43.20	14.40	-	-	72.00					
ภาคใต้ 5. ด่านศุลกากรสะเดา จ.สงขลา	<b>แผนงานหลัก</b>															
	1	โครงการปรับปรุงด่านพรมแดนสะเดา (เดิม)	ปรับปรุงขยายพื้นที่	77.00	-	40.00	-	-	-	-	117.00	งบประมาณ				
	2	โครงการก่อสร้างด่านศุลกากรสะเดาแห่งใหม่ -ค่าศึกษาความเหมาะสมและออกแบบ -ค่าบริหารจัดการพื้นที่โครงการ -ค่าก่อสร้างตามโครงการ	ศึกษาความเหมาะสม บริหารจัดการพื้นที่ ก่อสร้าง	23.000	-	-	-	-	-	-	2,628.87					
6. ด่านศุลกากรป่าดงเบงชาร์ จ.สงขลา	<b>แผนงานหลัก</b>															
	1	โครงการปรับปรุงอาคารที่ทำการ (ระยะที่ 1) โครงการปรับปรุงอาคารที่ทำการ (ระยะที่ 2)	ปรับปรุงขยายพื้นที่	-	-	30.00	-	-	-	-	30.00				อยู่ในขั้นออกแบบ	
				-	-	-	50.00	-	-	-	50.00					
	<b>แผนงานรอง</b>															
2	โครงการก่อสร้างอาคารพักอาศัย	ก่อสร้าง	-	-	-	-	20.00	22.00	-	42.00				มีแบบพร้อมแล้ว		
<b>รวมวงเงิน</b>				<b>100.00</b>	<b>40.00</b>	<b>160.40</b>	<b>2,776.96</b>	<b>1,212.75</b>	<b>905.76</b>	<b>5,195.87</b>						

ด้านสินค้าเกษตรชายแดน กระทรวงเกษตรและสหกรณ์

พื้นที่ SEZ	โครงการ	โครงการ	แหล่งเงิน	ปีดำเนินการ	วงเงิน	ก่อน 57	57	58	59	60	61	62	63	หมายเหตุ	
1. ด่านฯ แม่สอด จ.ตาก	แผนงานหลัก														
		1. โครงการเพิ่มศักยภาพด้านสินค้าเกษตรชายแดนเพื่อรองรับการเข้าสู่ประชาคมอาเซียน	งบประมาณ	58	14,642,100.00	-	14,642,100	-	-	-	-	-	-	-	อยู่ระหว่างรอรับการจัดสรรงบประมาณ (งบกลางปี 57)
	รวม					14,642,100.00	-	14,642,100.00	-	-	-	-	-	-	
2. ด่านฯ อรัญประเทศ จ. สระแก้ว	แผนงานหลัก														
		1. โครงการเพิ่มศักยภาพด้านสินค้าเกษตรชายแดนเพื่อรองรับการเข้าสู่ประชาคมอาเซียน	งบประมาณ	58	14,642,100.00	-	14,642,100	-	-	-	-	-	-	-	อยู่ระหว่างรอรับการจัดสรรงบประมาณ (งบกลางปี 57)
	รวม					14,642,100.00	-	14,642,100.00	-	-	-	-	-	-	
3. ด่านฯ มุกดาหาร จ. มุกดาหาร	แผนงานหลัก														
		1. โครงการเพิ่มศักยภาพด้านสินค้าเกษตรชายแดนเพื่อรองรับการเข้าสู่ประชาคมอาเซียน	งบประมาณ	58	14,642,100.00	-	14,642,100	-	-	-	-	-	-	-	อยู่ระหว่างรอรับการจัดสรรงบประมาณ (งบกลางปี 57)
	รวม					14,642,100.00	-	14,642,100.00	-	-	-	-	-	-	
4. ด่านฯ คลองใหญ่ จ. ตราด	แผนงานหลัก														
		1. โครงการเพิ่มศักยภาพด้านสินค้าเกษตรชายแดนเพื่อรองรับการเข้าสู่ประชาคมอาเซียน	งบประมาณ	58	14,642,100.00	-	14,642,100	-	-	-	-	-	-	-	อยู่ระหว่างรอรับการจัดสรรงบประมาณ (งบกลางปี 57)
	รวม					14,642,100.00	-	14,642,100.00	-	-	-	-	-	-	
5. ด่านฯ สะเดา จ. สงขลา	แผนงานหลัก														
		1. โครงการเพิ่มศักยภาพด้านสินค้าเกษตรชายแดนเพื่อรองรับการเข้าสู่ประชาคมอาเซียน	งบประมาณ	58	19,398,500.00	-	19,398,500	-	-	-	-	-	-	-	อยู่ระหว่างรอรับการจัดสรรงบประมาณ (งบกลางปี 57)
	รวม					19,398,500.00	-	19,398,500.00	-	งบประมาณจากประมาณการ	จัดสรรผลการศึกษา	อีกครั้ง	-	-	
6. ด่านฯ ปาดังเบซาร์ จ. สงขลา	แผนงานหลัก														
		1. โครงการเพิ่มศักยภาพด้านสินค้าเกษตรชายแดนเพื่อรองรับการเข้าสู่ประชาคมอาเซียน	งบประมาณ	58	14,642,100.00	-	14,642,100	-	-	-	-	-	-	-	อยู่ระหว่างรอรับการจัดสรรงบประมาณ (งบกลางปี 57)
	รวม					14,642,100.00	-	14,642,100.00	-	-	-	-	-	-	
รวมทั้งหมด					92,609,000.00	0.00	92,609,000.00	0.00	0.00	0.00	0.00	0.00	0.00		

ภาคผนวก ค นิคมอุตสาหกรรม

## ร่าง

### แนวคิดการจัดตั้งโครงการนิคมอุตสาหกรรมในพื้นที่เขตเศรษฐกิจพิเศษ

#### 1) โครงการจัดตั้งนิคมอุตสาหกรรมแม่สอด จังหวัดตาก

(1) ที่ตั้ง ตำบลแม่ปะ-ตำบลท่าสายลวด อำเภอแม่สอด จังหวัดตากจำนวน 5,603 ไร่ 56 ตารางวา



(2) ประมาณการต้นทุนในการพัฒนานิคมฯ และประมาณความต้องการใช้น้ำ และไฟฟ้า

พื้นที่โครงการ (ไร่)	อุตสาหกรรมเป้าหมาย	ต้นทุนค่าพัฒนา (ล้านบาท)	ความต้องการใช้น้ำ (ล้านลบ.ม./ปี)	ความต้องการใช้ไฟ (KVA)
5,603 แบ่งเป็น 3 เฟส	-กลุ่มอุตสาหกรรม	5,603	8,180-14,316	280,150
เฟส 1 = 1,000	Labor intensive	1,000	1,460-2,555	50,000
เฟส 2 = 2,000	(สิ่งทอ เกษตร	2,000	2,920-5,110	100,000
เฟส 3 = 2,603	เฟอร์นิเจอร์)	2,603	3,800-6,650	130,150
	-ศูนย์กระจายสินค้า (DC)			
	-SMEs			

#### (3) แผนการพัฒนาโครงการ

1. ก.นอ. ทำการศึกษาความเป็นไปได้โครงการเบื้องต้น ต.ค.-ธ.ค.57
2. เสนอผลการศึกษาต่อผู้บริหาร และคณะกรรมการ กนผ.เพื่ออนุมัติโครงการ ม.ค.-ก.พ. 58
3. เสนอ ออก. และ ครม. อนุมัติโครงการและงบประมาณ มี.ค.-พ.ค. 58
4. ศึกษา FS และ DD และ EIA มี.ย.58 -พ.ค.59
5. เตรียมการก่อสร้าง และก่อสร้าง มี.ย.59- ธ.ค.60
6. เปิดดำเนินการ มกราคม 2561

(4) ข้อจำกัดของพื้นที่

1. เป็นพื้นที่ป่าตามมติคณะรัฐมนตรี ทั้งนี้ หากต้องขออนุญาตการใช้ที่ดินจากกรมป่าไม้ จะมีข้อจำกัดห้ามเช่าช่วง หรือไม่สามารถนำพื้นที่ที่พัฒนาแล้วไปให้ผู้ประกอบการเช่าประกอบกิจการได้
2. พื้นที่มีปัญหาราษฎรบุกรุกพื้นที่
3. นโยบายกำหนดให้การพัฒนาพื้นที่เขตเศรษฐกิจในระยะแรก โดยให้ใช้พื้นที่ของราชพัสดุ หรือพื้นที่ในการดูแลของทหารเป็นโครงการนำร่อง

(5) ข้อเสนอแนะ

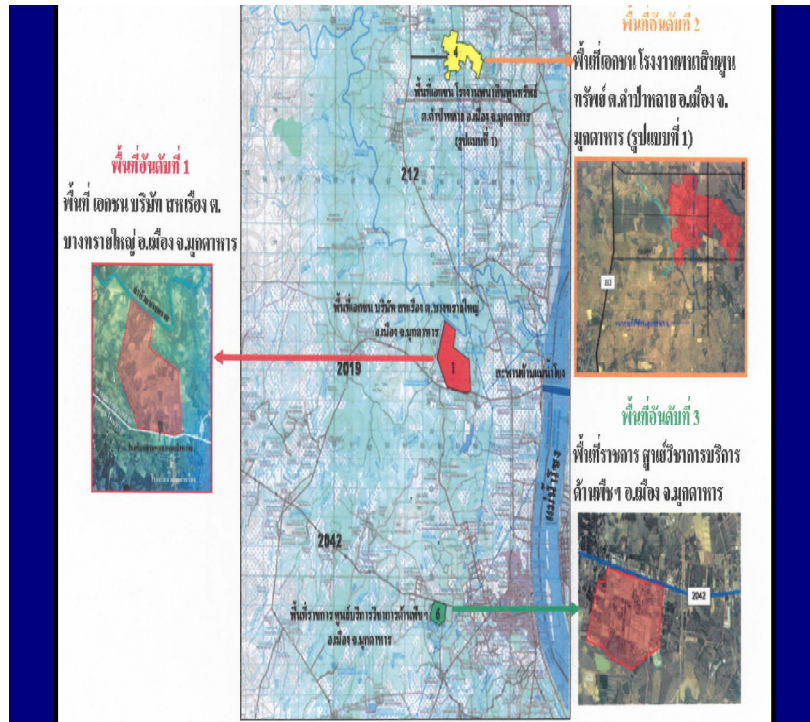
1. หากนำพื้นที่ป่าตามมติคณะรัฐมนตรีดังกล่าวมาพัฒนาเป็นนิคมอุตสาหกรรม หน่วยงานท้องถิ่นหรือหน่วยงานที่เกี่ยวข้องจะต้อง ให้ กอนอ.นำไปผู้ประกอบการโรงงานเช่าได้ และต้องแก้ไขปัญหามลพิษบุกรุกพื้นที่ให้แล้วเสร็จก่อนการพัฒนาโครงการ
2. รัฐต้องสนับสนุนงบประมาณในการพัฒนาโครงการ 100 %
3. รัฐต้องไม่อนุญาตให้มีการจัดตั้งโรงงานนอกนิคมอุตสาหกรรม เพื่อดูแลในเรื่องของการบริหารจัดการสิ่งแวดล้อม และด้านการตลาด

(6) ผลประโยชน์ของโครงการ

ก่อให้เกิดการลงทุนประมาณ 5.6 หมื่นล้านบาทและก่อให้เกิดรายได้จากการประกอบกิจการของโรงงานอุตสาหกรรมประมาณ 4 หมื่นล้านบาท และก่อให้เกิดการจ้างงานประมาณ 50,000 คน

2) โครงการเขตเศรษฐกิจพิเศษชายแดน จังหวัดมุกดาหาร

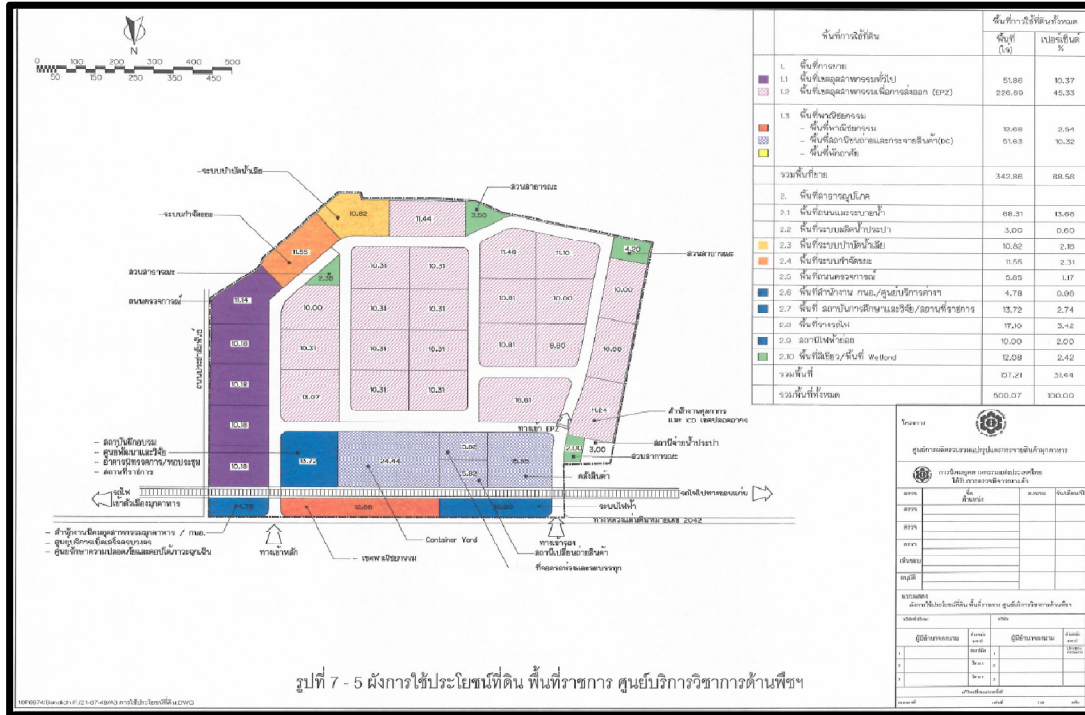
(1) พื้นที่เป้าหมายที่มีความเหมาะสม 3 พื้นที่ ซึ่งเป็นพื้นที่ของเอกชน 2 แห่ง คือ 1.พื้นที่เอกชน บริษัท สหเรือง ต.บางทรายใหญ่ อ.เมือง จ.มุกดาหาร พื้นที่ประมาณ 2,000 ไร่ และ 2.พื้นที่เอกชน โรงงานพนาสินพุนทรีย์ ต.คำป่าหลาย อ.เมือง จ.มุกดาหาร พื้นที่ประมาณ 922 ไร่และพื้นที่ของส่วนราชการ 1 แห่ง คือ พื้นที่ราชการ ศูนย์บริการวิชาการด้านพืชฯ อ.เมือง จ.มุกดาหาร พื้นที่ประมาณ 500 ไร่



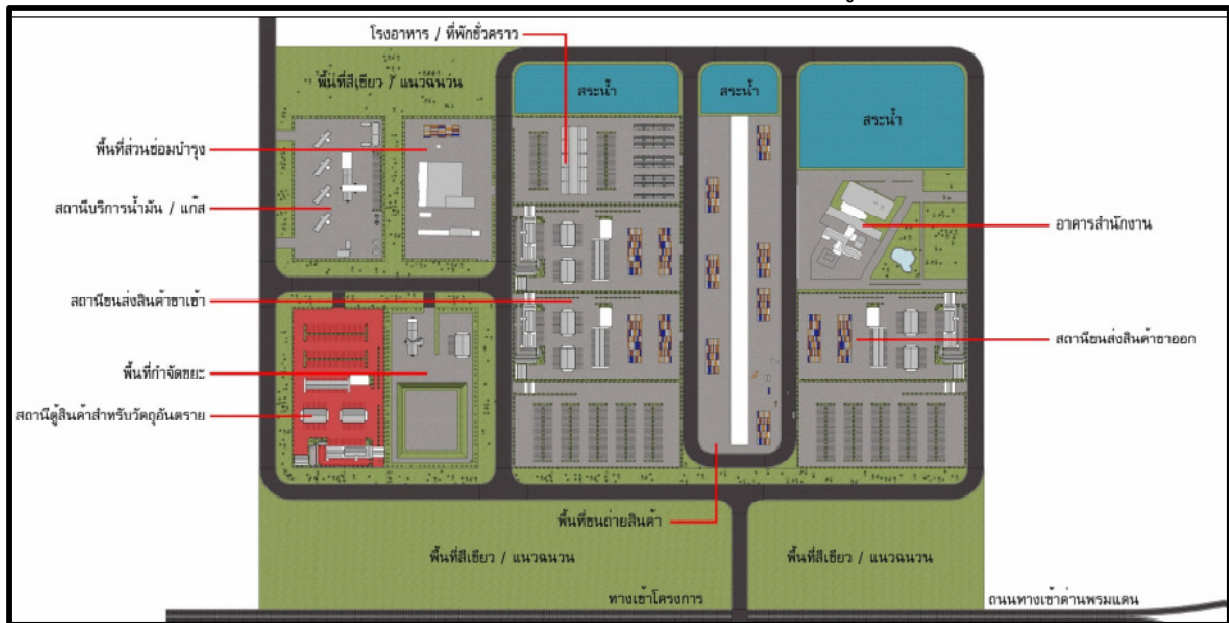
(2) ประมาณการต้นทุนในการพัฒนานิคมฯ และประมาณความต้องการใช้น้ำ และไฟฟ้า

พื้นที่โครงการ (ไร่)	อุตสาหกรรมเป้าหมาย	ต้นทุนค่าพัฒนา (ล้านบาท)	ความต้องการใช้น้ำ (ล้านลบ.ม./ปี)	ความต้องการใช้ไฟ (KVA)
2,000แบ่งเป็น 2 เฟส	-ศูนย์กระจายสินค้า (DC)หรือ นิคมฯ	2,000	2.920-5.110	100,000
เฟส 1 = 500	บริการ Logistic	500	0.730-1.227	25,000
เฟส 2 = 1,500	-SMEs Complex	1,500	2.190-3.832	75,000

### ตัวอย่างแสดงแผนผังการใช้ประโยชน์ที่ดินของนิคมอุตสาหกรรม



### ตัวอย่างแผนผังแสดงหน้าที่การใช้งาน (Function) ของศูนย์ Logistics



กิจกรรมของศูนย์ Logistics มีองค์ประกอบหลัก ๆ ได้ดังนี้ สถานีขนส่งสินค้าขาเข้า/ออก พื้นที่ขนถ่ายสินค้า สถานีตู้สินค้า พื้นที่ส่วนซ่อมบำรุง

(3) แผนการพัฒนาโครงการ

1. กนอ.ทำการศึกษาความเป็นไปได้โครงการเบื้องต้น ต.ค.-ธ.ค.57
2. เสนอผลการศึกษาต่อผู้บริหาร และคณะกรรมการ กนผ.เพื่ออนุมัติโครงการ ม.ค-กพ. 58
3. เสนอ ออก. และ ครม.อนุมัติโครงการและงบประมาณ มี.ค.-พ.ค. 58
4. ศึกษา FS และ DD และ EIA มี.ย.58 -พ.ค.59
5. เตรียมการก่อสร้าง และก่อสร้าง มี.ย.59- ธ.ค.60
6. เปิดดำเนินการ มกราคม 2561

(4) ข้อจำกัดของพื้นที่

1. กนอ.เคยประกาศเชิญชวนภาคเอกชนเสนอพื้นที่เพื่อจัดตั้งนิคมฯ และศูนย์กระจายสินค้าจังหวัดมุกดาหาร ซึ่งในช่วงเวลานั้นไม่มีภาคเอกชนสนใจในการเสนอพื้นที่เพื่อจัดตั้งนิคมอุตสาหกรรม
2. นโยบายกำหนดให้การพัฒนาพื้นที่เขตเศรษฐกิจในระแวก โดยให้ใช้พื้นที่ของราชพัสดุ หรือพื้นที่ในการดูแลของทหาร เป็นโครงการนำร่อง

(5) ข้อเสนอแนะ

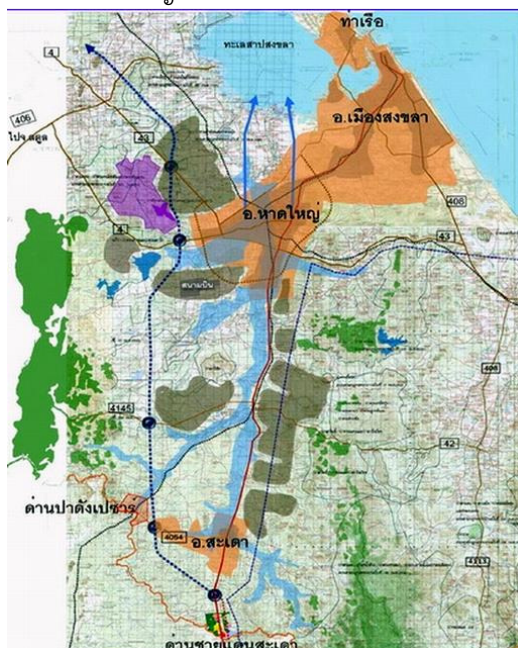
1. รัฐต้องสนับสนุนงบประมาณในการพัฒนาโครงการ 100 % หากการพัฒนา นิคมอุตสาหกรรมในรูปแบบ กนอ.ดำเนินการเอง
2. รัฐต้องไม่อนุญาตให้มีการจัดตั้งโรงงานนอกนิคมอุตสาหกรรม เพื่อดูแลในเรื่องของการบริหารจัดการสิ่งแวดล้อม และด้านการตลาด

(6) ผลประโยชน์ของโครงการ

ก่อให้เกิดการลงทุนประมาณ 2 หมื่นล้านบาท และก่อให้เกิดรายได้จากการประกอบกิจการของโรงงานอุตสาหกรรมประมาณ 1.5 หมื่นล้านบาท และก่อให้เกิดการจ้างงานประมาณ 20,000 คน

### 3) นิคมอุตสาหกรรมภาคใต้ จังหวัดสงขลา

(1) ปัจจุบัน กนอ. มีการดำเนินงานนิคมอุตสาหกรรมภาคใต้ ในพื้นที่ตำบลฉลุง อำเภอหาดใหญ่ จังหวัดสงขลา ซึ่งห่างจากด่านชายแดนอำเภอสะเดา ประมาณ 50 กิโลเมตรทั้งนี้ สามารถกำหนดเป็นองค์ประกอบหนึ่งด้านอุตสาหกรรมของเขตเศรษฐกิจพิเศษอำเภอสะเดาได้ เนื่องจากสามารถเชื่อมโยงการคมนาคมกับเส้นทางสายหลักได้สะดวก เช่น ถนนเพชรเกษม ถนนหอการค้ากาญจนาภิเษก และทางหลวงแผ่นดินหมายเลข 43



แผนที่แสดงการเชื่อมโยงนิคมฯภาคใต้ กับด่านสะเดา และปาดังเปาะนัง

(2) พื้นที่เป้าหมายอื่นในการจัดตั้งนิคมอุตสาหกรรม ตั้งอยู่บริเวณอำเภอสะเดา จังหวัดสงขลาพื้นที่ประมาณ 500 ไร่



รูปภาพแสดงสภาพพื้นที่โดยรอบด่านสะเดา จังหวัดสงขลา

(3) ประมาณการต้นทุนในการพัฒนานิคมฯ และประมาณความต้องการใช้น้ำ และไฟฟ้า

พื้นที่โครงการ (ไร่)	อุตสาหกรรม เป้าหมาย	ต้นทุนค่าพัฒนา (ล้านบาท)	ความต้องการใช้น้ำ (ล้านลบ.ม./ปี)	ความต้องการใช้ไฟ (KVA)
500	-ศูนย์กระจายสินค้า (DC)หรือ นิคมฯ บริการ Logistic -SMEs Complex	500	0.730-1.277	25,000

(4) แผนการพัฒนาโครงการ

1. กนอ.ทำการศึกษาความเป็นไปได้โครงการเบื้องต้น ต.ค.-ธ.ค.57
2. เสนอผลการศึกษาต่อผู้บริหาร และคณะกรรมการ กนผ.เพื่ออนุมัติโครงการ ม.ค-กพ. 58
3. เสนอ ออก. และ ครม.อนุมัติโครงการและงบประมาณ มี.ค.-พ.ค. 58
4. ศึกษา FS และ DD และ EIA มี.ย.58 -พ.ค.59
5. เตรียมการก่อสร้าง และก่อสร้าง มี.ย.59- ธ.ค.60
6. เปิดดำเนินการ มกราคม 2561

(5) ข้อจำกัดของพื้นที่

1. พื้นที่มีปัญหาธาราษฎรบุกรุกพื้นที่
2. พื้นที่โดยรอบด้านสะเดาเป็นพื้นที่ป่าสงวนแห่งชาติ

(6) ข้อเสนอแนะ

1. หากนำพื้นที่ป่าสงวนแห่งชาติมาพัฒนาเป็นนิคมอุตสาหกรรม กรมป่าไม้จะต้องอนุญาตให้ กนอ.นำพื้นที่ไปให้ผู้ประกอบการโรงงานเช่าได้ และต้องแก้ไขปัญหาผู้บุกรุกพื้นที่ให้แล้วเสร็จก่อนการพัฒนาโครงการ
2. รัฐต้องสนับสนุนงบประมาณในการพัฒนาโครงการ 100 %
3. รัฐต้องไม่อนุญาตให้มีการจัดตั้งโรงงานนอกนิคมอุตสาหกรรม เพื่อดูแลในเรื่องของการบริหารจัดการสิ่งแวดล้อม และด้านการตลาด

(7) ผลประโยชน์ของโครงการ

ก่อให้เกิดการลงทุนประมาณ 5 พันล้านบาทและก่อให้เกิดรายได้จากการประกอบกิจการของโรงงานอุตสาหกรรมประมาณ 3.75 พันล้านบาท และก่อให้เกิดการจ้างงานประมาณ 5,000 คน

#### 4) โครงการนิคมอุตสาหกรรม ชายแดนจังหวัดตราด

(1) คณะกรรมการ กนพ.กำหนดให้มีการพัฒนาเขตเศรษฐกิจพิเศษในชายแดนจังหวัดตราด ซึ่งเป็น 1 ใน 5 ของพื้นที่ระยะแรก

(2) ประมาณการต้นทุนในการพัฒนานิคมฯ และประมาณความต้องการใช้น้ำ และไฟฟ้า

พื้นที่โครงการ (ไร่)	อุตสาหกรรม เป้าหมาย	ต้นทุนค่าพัฒนา (ล้านบาท)	ความต้องการใช้น้ำ (ล้านลบ.ม./ปี)	ความต้องการใช้ไฟ (KVA)
500	นิคมฯท่องเที่ยว	500	0.730-1.277	25,000
1,000	และบริการ หรือ Logistics	1,000	1.460-2.555	50,000

#### (4) แผนการพัฒนาโครงการ

1. กนอ.ทำการศึกษาความเป็นไปได้โครงการเบื้องต้น ต.ค.-ธ.ค.57
2. เสนอผลการศึกษาต่อผู้บริหาร และคณะกรรมการ กนพ.เพื่ออนุมัติโครงการ ม.ค-กพ. 58
3. เสนอ ออก. และ ครม.อนุมัติโครงการและงบประมาณ มี.ค.-พ.ค. 58
4. ศึกษา FS และ DD และ EIA มี.ย.58 -พ.ค.59
5. เตรียมการก่อสร้าง และก่อสร้าง มี.ย.59- ธ.ค.60
6. เปิดดำเนินการ มกราคม 2561

#### (5) ข้อจำกัดของพื้นที่

1. พื้นที่มีปัญหาการบุกรุกพื้นที่
2. ยังไม่มีข้อมูลพื้นที่ที่มีความเหมาะสมในการจัดตั้งนิคมอุตสาหกรรม

#### (6) ข้อเสนอแนะ

1. หากเป็นพื้นที่สาธารณะประโยชน์ จังหวัดจะต้องแก้ไขปัญหาผู้บุกรุกพื้นที่และเสนอให้ กนอ.นำมาพัฒนาเป็นนิคมอุตสาหกรรม
2. รัฐต้องสนับสนุนงบประมาณในการพัฒนาโครงการ 100 %
3. รัฐต้องไม่อนุญาตให้มีการจัดตั้งโรงงานนอกนิคมอุตสาหกรรม เพื่อดูแลในเรื่องของการบริหารจัดการสิ่งแวดล้อม และด้านการตลาด
4. นโยบายจังหวัดมุ่งเสริมการท่องเที่ยวในพื้นที่ ในกรณีนี้ กนอ.สามารถนำรูปแบบนิคมอุตสาหกรรมท่องเที่ยวและบริการมาประยุกต์ในการพัฒนานิคมฯในพื้นที่ดังกล่าว

#### (7) ผลประโยชน์ของโครงการ

ก่อให้เกิดการลงทุนประมาณ 5 พันล้านบาท-1 หมื่นล้านบาท และก่อให้เกิดรายได้จากการประกอบกิจการของโรงงานอุตสาหกรรมประมาณ 3.75-7.50 พันล้านบาท และก่อให้เกิดการจ้างงานประมาณ 5,000-10,000คน

### 5) โครงการนิคมอุตสาหกรรม อำเภออรัญประเทศ จังหวัดสระแก้ว

(1) คณะกรรมการ กนพ.กำหนดให้มีการพัฒนาเขตเศรษฐกิจพิเศษในอำเภออรัญประเทศ จังหวัดสระแก้ว ซึ่งเป็น 1 ใน 5 ของพื้นที่ระยะแรก

(2) ซึ่งในเบื้องต้นจากการศึกษาข้อมูล พบว่าพื้นที่ที่เหมาะสมในการจัดตั้งนิคมอุตสาหกรรม บริเวณ ตำบลบ้านไร่ อำเภออรัญประเทศ จังหวัดสระแก้ว

(3) ประมาณการต้นทุนในการพัฒนานิคมฯ และประมาณความต้องการใช้น้ำ และไฟฟ้า

พื้นที่โครงการ (ไร่)	อุตสาหกรรม เป้าหมาย	ต้นทุนค่าพัฒนา (ล้านบาท)	ความต้องการใช้น้ำ (ล้านลบ.ม./ปี)	ความต้องการใช้ไฟ (KVA)
500	ศูนย์กระจายสินค้า	500	0.730-1.277	25,000
1,000	และ Logistics	1,000	1.460-2.555	50,000

#### (4) แผนการพัฒนาโครงการ

1. กนอ.ทำการศึกษาความเป็นไปได้โครงการเบื้องต้น ต.ค.-ธ.ค.57
2. เสนอผลการศึกษาต่อผู้บริหาร และคณะกรรมการ กนพ.เพื่ออนุมัติโครงการ ม.ค-กพ. 58
3. เสนอ ออก. และ ครม.อนุมัติโครงการและงบประมาณ มี.ค.-พ.ค. 58
4. ศึกษา FS และ DD และ EIA มี.ย.58 -พ.ค.59
5. เตรียมการก่อสร้าง และก่อสร้าง มี.ย.59- ธ.ค.60
6. เปิดดำเนินการ มกราคม 2561

#### (5) ข้อจำกัดของพื้นที่

1. พื้นที่มีปัญหาราษฎรบุกรุกพื้นที่
2. พื้นที่ส่วนใหญ่ไม่มีกรรมสิทธิ์ที่ดิน

#### (6) ข้อเสนอแนะ

1. หากเป็นพื้นที่สาธารณะประโยชน์ จังหวัดจะต้องแก้ไขปัญหาผู้บุกรุกพื้นที่และเสนอให้ กนอ.นำมาพัฒนาเป็นนิคมอุตสาหกรรม
2. รัฐต้องสนับสนุนงบประมาณในการพัฒนาโครงการ 100 %
3. รัฐต้องไม่อนุญาตให้มีการจัดตั้งโรงงานนอกนิคมอุตสาหกรรม เพื่อดูแลในเรื่องของการบริหารจัดการสิ่งแวดล้อม และด้านการตลาด

#### (7) ผลประโยชน์ของโครงการ

ก่อให้เกิดการลงทุนประมาณ 5 พันล้านบาท-1 หมื่นล้านบาท และก่อให้เกิดรายได้จากการประกอบกิจการของโรงงานอุตสาหกรรมประมาณ 3.75-7.50 พันล้านบาท และก่อให้เกิดการจ้างงานประมาณ 5,000-10,000 คน

## การไฟฟ้าส่วนภูมิภาค

แผนงานพัฒนาระบบไฟฟ้าเพื่อรองรับเขตเศรษฐกิจพิเศษ 5 พื้นที่

### 1. พื้นที่ อ.แม่สอด จ.ตาก

ลำดับ ที่	รายละเอียดงาน	ปริมาณงาน		งบประมาณ (ลบ.)						ลำดับความสำคัญ		
				2557	2558	2559	2560	2561	2562		2563	
1	1. สถานีไฟฟ้า											
	1.1 สถานีฯ แม่สอด 2	1x50	MVA			118.47	177.70				1	
	1.2 สถานีฯ แม่สอด 3	2x50	MVA				122.15	183.23			2	
	รวม (1.)	150	MVA			118.47	299.85	183.23				
	2. สายส่ง 115 เควี											
	2.1 Cut&turn(สฟ.แม่สอด - สถานีฯ แม่ระมาด) - สถานีฯ แม่สอด 2	10	วงจร-กม.				44.02				1	
	2.2 Cut&turn(สถานีฯ แม่สอด 2 - สถานีฯ แม่ระมาด) - สถานีฯ แม่สอด 3	47	วงจร-กม.					176.33			2	
	2.3 Loop Line (สฟ. ตาก 2 - สฟ.แม่สอด )	85	วงจร-กม.					329.00			มีงบประมาณแล้ว	
	รวม (2.)	142					44.02	505.33				
	3. ระบบจำหน่ายไฟฟ้าแรงสูง											
3.1 ก่อสร้างระบบจำหน่ายรองรับเขตเศรษฐกิจพิเศษแม่สอดพร้อมติดตั้งหม้อแปลงจำหน่าย	100.00	วงจร-กม.						135.55		2		
รวม (3.)	100.00							135.55				
<b>รวมทั้งหมด</b>						-	-	118.47	343.87	824.11	-	-

หมายเหตุ : ลำดับความสำคัญ 1 - สำคัญที่สุด คือ ถ้าไม่ดำเนินการ ระบบไฟฟ้าจะไม่สามารถรองรับโหลดได้

2 - สำคัญเป็นลำดับรอง คือ ถ้ายังไม่ดำเนินการระบบไฟฟ้ายังสามารถรองรับโหลดได้ แต่ระบบไฟฟ้าจะไม่มี ความมั่นคงในจ่ายไฟ

3 - สำคัญน้อย คือ ขึ้นอยู่กับความไม่แน่นอนของพื้นที่ในการจัดตั้งนิคมอุตสาหกรรม

## การไฟฟ้าส่วนภูมิภาค

### แผนงานพัฒนาระบบไฟฟ้าเพื่อรองรับเขตเศรษฐกิจพิเศษ 5 พื้นที่

#### 2. พื้นที่ อ.อรัญประเทศ จ.สระแก้ว

ลำดับ ที่	รายละเอียดงาน	ปริมาณงาน		งบประมาณ (ลบ.)						ลำดับความสำคัญ	
				2557	2558	2559	2560	2561	2562		2563
2	1. สถานีไฟฟ้า										
	1.1 สถานีไฟฟ้าอรัญประเทศ 2 (ชั่วคราว)	1x50	MVA		87.50						มีงบประมาณแล้ว
	1.1 สถานีไฟฟ้าอรัญประเทศ 2	2x50	MVA		95.21	142.81					มีงบประมาณแล้ว
	รวม (1.)				182.71	142.81					
	2. สายส่ง 115 เควี										
	2.1 รองรับสถานีไฟฟ้าอรัญประเทศ 2 (ชั่วคราว)	20	วงจร-กม.		76.68						มีงบประมาณแล้ว
	2.2 สถานีไฟฟ้าอรัญประเทศ 1 - สถานีไฟฟ้าอรัญประเทศ 2	5	วงจร-กม.			19.17					มีงบประมาณแล้ว
	2.3 Loop line ช่วงสถานีไฟฟ้าวัฒนานคร(กฟผ.) - สถานีไฟฟ้าอรัญประเทศ 2	35	วงจร-กม.			134.20					2
	รวม (2.)	60			76.68	153.37					
	3. ระบบจำหน่ายไฟฟ้าแรงสูง										
	3.1. รองรับสถานีไฟฟ้าอรัญประเทศ 2 (ชั่วคราว)	9.30	วงจร-กม.		12.09						มีงบประมาณแล้ว
	3.2. เชื่อมโยงระบบจำหน่าย บริเวณแยก รร.อนุบรรพต ถึง ต.ป่าไร่ (หลังตลาดโรงเกลือ)	20.10	วงจร-กม.		26.13						1
3.3. เชื่อมโยงระบบจำหน่าย ช่วง สถานีไฟฟ้าอรัญประเทศ 2 - บริเวณศูนย์การค้าอินโดจีน	17.50	วงจร-กม.			22.75					1	
รวม (3.)	46.90				38.22	22.75					
<b>รวมทั้งหมด</b>				-	<b>297.61</b>	318.93	-	-	-	-	

หมายเหตุ : ลำดับความสำคัญ 1 - สำคัญที่สุด คือ ถ้าไม่ดำเนินการ ระบบไฟฟ้าจะไม่สามารถรองรับโหลดได้

2 - สำคัญเป็นลำดับรอง คือ ถ้ายังไม่ดำเนินการระบบไฟฟ้ายังสามารถรองรับโหลดได้ แต่ระบบไฟฟ้าจะไม่มี ความมั่นคงในจ่ายไฟ

3 - สำคัญน้อย คือ ขึ้นอยู่กับความไม่แน่นอนของพื้นที่ในการจัดตั้งนิคมอุตสาหกรรม

## การไฟฟ้าส่วนภูมิภาค

### แผนงานพัฒนาระบบไฟฟ้าเพื่อรองรับเขตเศรษฐกิจพิเศษ 5 พื้นที่

#### 3. พื้นที่ อ.คลองใหญ่ จ.ตราด

ลำดับ ที่	รายละเอียดงาน	ปริมาณงาน		งบประมาณ (ลบ.)							ลำดับความสำคัญ
				2557	2558	2559	2560	2561	2562	2563	
3	1. สถานีไฟฟ้า										
	1.1. งานเพิ่มหม้อแปลงที่สถานีไฟฟ้าคลองใหญ่ขนาด 1x50 MVA	1	เครื่อง				96.05				1
	รวม (1.)						96.05				
	2. สายส่ง 115 เควี										
	-	-									
	รวม (2.)										
	3. ระบบจำหน่ายไฟฟ้าแรงสูง										
	3.1. เสริมระบบจำหน่าย ช่วง บ้านคลองสน - บ้านหาดเล็ก	10.00	วงจร-กม.		13.00						1
	3.2. เสริมระบบจำหน่าย ช่วง สถานีฯ คลองใหญ่ - บ้านคลองสน	5.60	วงจร-กม.	7.28							มีงบประมาณแล้ว
	3.3. ติดตั้ง คาปาซิเตอร์แรงสูง 3x1500 KVAR	3.00	ชุด	5.35							มีงบประมาณแล้ว
รวม (3.)			12.63	13.00							
<b>รวมทั้งหมด</b>			<b>12.63</b>	<b>13.00</b>	<b>-</b>	<b>96.05</b>	<b>-</b>	<b>-</b>	<b>-</b>		

หมายเหตุ : ลำดับความสำคัญ 1 - สำคัญที่สุด คือ ถ้าไม่ดำเนินการ ระบบไฟฟ้าจะไม่สามารถรองรับโหลดได้

2 - สำคัญเป็นลำดับรอง คือ ถ้ายังไม่ดำเนินการระบบไฟฟ้ายังสามารถรองรับโหลดได้ แต่ระบบไฟฟ้าจะไม่มีควมมั่นคงในจ่ายไฟ

3 - สำคัญน้อย คือ ขึ้นอยู่กับความไม่แน่นอนของพื้นที่ในการจัดตั้งนิคมอุตสาหกรรม

## การไฟฟ้าส่วนภูมิภาค

แผนงานพัฒนาระบบไฟฟ้าเพื่อรองรับเขตเศรษฐกิจพิเศษ 5 พื้นที่

### 4. พื้นที่ อ.เมือง จ.มุกดาหาร

ลำดับ ที่	รายละเอียดงาน	ปริมาณงาน		งบประมาณ (ลบ.)						ลำดับความสำคัญ	
				2557	2558	2559	2560	2561	2562		2563
4	1. สถานีไฟฟ้า	-									
	รวม (1.)										
	2. สายส่ง 115 เควี	-									
	รวม (2.)										
	3. ระบบจำหน่ายไฟฟ้าแรงสูง										
	3.1. เสริมระบบจำหน่าย ช่วง สฟ.มุกดาหาร 1 - แยกบายพาส คำชะอี ฝั่งซ้าย	0.80	วงจร-กม.					0.67			1
	3.2. เสริมระบบจำหน่าย ช่วง สฟ.มุกดาหาร 1 - ลีแยกเมือง มุกดาหาร ฝั่งขวา	1.80	วงจร-กม.					1.50			1
	3.3. เสริมระบบจำหน่าย ช่วง แยกบายพาย จ.อำนาจเจริญ - แยกบายพาส อ.ดอนตาล	5.00	วงจร-กม.					6.50			1
	3.4. ปรับปรุงเชื่อมโยงระบบจำหน่าย ช่วง อ.นิคมคำสร้อย - อ.หนองสูง	36.50	วงจร-กม.		35.56						2
	3.5. ปรับปรุงเชื่อมโยงระบบจำหน่าย ช่วง ศูนย์ฝึกและพัฒนาอาชีพราษฎรไทย- บ.หนองวงเปือย	1.00	วงจร-กม.		1.68						2
3.6. ก่อสร้างเคเบิลใต้ดิน Incoming สฟ.มุกดาหาร 1 2 วงจร	0.24	วงจร-กม.		3.63						2	
3.7. ก่อสร้างเคเบิลใต้ดิน ช่วง แยกเมืองใหม่ จ.มุกดาหาร 3 วงจร	0.24	วงจร-กม.		3.63						2	
3.8. ก่อสร้างระบบจำหน่าย ช่วง สฟ.มุกดาหาร 1 - ศูนย์บริการวิชาการด้านพืชฯ จ.มุกดาหาร	2.00	วงจร-กม.		4.95						3	
รวม (3.)	47.58	วงจร-กม.		49.44			8.66				
<b>รวมทั้งหมด</b>					-	49.44	-	-	8.66	-	-

หมายเหตุ : ลำดับความสำคัญ 1 - สำคัญที่สุด คือ ถ้าไม่ดำเนินการ ระบบไฟฟ้าจะไม่สามารถรองรับโหลดได้

2 - สำคัญเป็นลำดับรอง คือ ถ้ายังไม่ดำเนินการระบบไฟฟ้ายังสามารถรองรับโหลดได้ แต่ระบบไฟฟ้าจะไม่มีคามมั่นคงในจ่ายไฟ

3 - สำคัญน้อย คือ ขึ้นอยู่กับความไม่แน่นอนของพื้นที่ในการจัดตั้งนิคมอุตสาหกรรม

## การไฟฟ้าส่วนภูมิภาค

### แผนงานพัฒนาระบบไฟฟ้าเพื่อรองรับเขตเศรษฐกิจพิเศษ 5 พื้นที่

#### 5. พื้นที่ อ.สะเดา จ.สงขลา

ลำดับ ที่	รายละเอียดงาน	ปริมาณงาน		งบประมาณ (ลบ.)							ลำดับความสำคัญ	
				2557	2558	2559	2560	2561	2562	2563		
5	1. สถานีไฟฟ้า											
	1.1 สถานีไฟฟ้าสะเดา 3 (ชั่วคราว)	1x50	MVA		87.50							มีงบประมาณแล้ว
	1.1 สถานีไฟฟ้าสะเดา 2	2x50	MVA			153.72	230.58					1
	รวม (1.)				87.50	153.72	230.58					
	2. สายส่ง 115 เควี											
	2.1 รองรับสถานีไฟฟ้าสะเดา 3 (ชั่วคราว)	4.066	วงจร-กม.		15.59							มีงบประมาณแล้ว
	2.2 ช่วงสถานีไฟฟ้าสะเดา 3 (ชั่วคราว) – สถานีไฟฟ้าสะเดา 2	10	วงจร-กม.				38.34					1
	รวม (2.)	14.066			15.59		38.34					
	3. ระบบจำหน่ายไฟฟ้าแรงสูง											
	3.1. รองรับสถานีไฟฟ้าสะเดา 3 (ชั่วคราว)	10.00	วงจร-กม.		12.09							มีงบประมาณแล้ว
3.2. ปรับปรุงเปลี่ยนสาย 185PIC เป็น 185SAC สฟฟ.สะเดา 1 - สามแยกคลองแงะ (F5 F10 F8)	20.50	วงจร-กม.			26.65						2	
3.3. สถานีไฟฟ้าแรงสูงสะเดา 1 - สถานีไฟฟ้าสะเดา 3(ชั่วคราว)	1.50	วงจร-กม.			1.95						1	
3.4. สถานีไฟฟ้าแรงสูงสะเดา 1 - สถานีไฟฟ้าสะเดา 3(ชั่วคราว)	4.00	วงจร-กม.			5.20						1	
3.5. หน้า สภอ.สะเดา - วัฒนาปริงประชาราม	31.50	วงจร-กม.				40.95					2	
3.6. บ้านหน้าอ้ว - ถนนเลี่ยงเมือง	5.00	วงจร-กม.				6.50					1	
3.7. เพิ่มวงจรระบบจำหน่ายช่วงทางเข้าบ้านสำนักแก้ว - หน้าสำนักงานโทรศัพท์สะเดา	1.75	วงจร-กม.				2.28					1	
รวม (3.)	74.25			12.09	33.80	49.73						
<b>รวมทั้งหมด</b>				-	115.18	187.52	318.64	-	-	-		

หมายเหตุ : ลำดับความสำคัญ 1 - สำคัญที่สุด คือ ถ้าไม่ดำเนินการ ระบบไฟฟ้าจะไม่สามารถรองรับโหลดได้

2 - สำคัญเป็นลำดับรอง คือ ถ้ายังไม่ดำเนินการระบบไฟฟ้ายังสามารถรองรับโหลดได้ แต่ระบบไฟฟ้าจะไม่มีคามมั่นคงในจ่ายไฟ

3 - สำคัญน้อย คือ ขึ้นอยู่กับความไม่แน่นอนของพื้นที่ในการจัดตั้งนิคมอุตสาหกรรม



# แผนงานโครงการของการประปาส่วนภูมิภาค รองรับพื้นที่เขตพัฒนาเศรษฐกิจพิเศษ

ลำดับ	แผนงานโครงการก่อสร้าง ปรับปรุงขยาย	ปีงบประมาณ	วงเงินประมาณ (ล้านบาท)	ปัญหาและอุปสรรค ในการจัดหาที่ดิน
1	กปภ.สาขาแม่สอด จ.ตาก (ระยะ 1) กปภ.สาขาแม่สอด จ.ตาก (ระยะ 2)	ได้รับการจัดสรรงบประมาณ ปี 2557 แล้ว เสนอขอรับการจัดสรรงบประมาณ ปี 2559	-  249.833	- ตามแผนระยะที่ 2 ปี 2559 จะต้องมีการ ที่ดินเพิ่มเติม เพื่อสำรองน้ำดิบ ประมาณ 300 ไร่ รองรับพื้นที่เศรษฐกิจ ชายแดน แห่งที่ 2 โดยขอใช้พื้นที่ สาธารณประโยชน์หรือบริเวณที่จะ พัฒนานิคมอุตสาหกรรม
2	กปภ.สาขามุกดาหาร จ.มุกดาหาร	เสนอขอรับงบประมาณ ปี 2558 แต่ ไม่ได้รับการจัดสรร จึงขอเสนอ จัดสรรตามโครงการรองรับพื้นที่เขต พัฒนาเศรษฐกิจพิเศษ (กรณีไม่ได้รับ การจัดสรรจะขอเสนอรับการจัดสรร งบประมาณ ปี 2559 ต่อไป)	319.510	- จัดหาที่ดินเพื่อก่อสร้างระบบผลิต และระบบสูบน้ำดิบบริเวณหนองบึง กล้า (ที่ดินสาธารณ- ประโยชน์) เนื้อที่ 10-15-0 ไร่ - จัดหาที่ดินเพื่อก่อสร้างสถานีจ่ายน้ำ แห่งใหม่ เนื้อที่ 1-2-0 ไร่
3	กปภ.สาขาลองใหญ่ จ.ตราด	ได้รับการจัดสรรงบประมาณ ปี 2557 แล้ว	-	



## แผนงานโครงการของการประปาส่วนภูมิภาค

### รองรับพื้นที่เขตพัฒนาเศรษฐกิจพิเศษ

ลำดับ	แผนงานโครงการก่อสร้างปรับปรุงขยาย	ปีงบประมาณ	วงเงินประมาณ (ล้านบาท)	ปัญหาและอุปสรรคในการจัดหาที่ดิน
4	กปภ.สาขาอุบลราชธานี จ.สระแก้ว กปภ.สาขาอุบลราชธานี จ.สระแก้ว	ได้รับการจัดสรรงบประมาณ ปี 2554 แล้ว เสนอขอรับการจัดสรรงบประมาณ ปี 2559	- อยู่ระหว่างปรับ แผนงาน	-
5	กปภ.สาขาเสนา จ.สงขลา กปภ.สาขาเสนา จ.สงขลา	ได้รับการจัดสรรงบประมาณ ปี 2551 เสนอขอรับการจัดสรรงบประมาณ ปี 2560	- 600.000	-

**สรุป** ปีงบประมาณ 2558 จึงขอจัดสรรงบประมาณตามแผนโครงการรองรับพื้นที่เขตพัฒนาเศรษฐกิจพิเศษ  
โครงการก่อสร้างปรับปรุงขยายการประปาส่วนภูมิภาคสาขามุกดาหาร จังหวัดมุกดาหาร วงเงิน 319.510 ล้านบาท