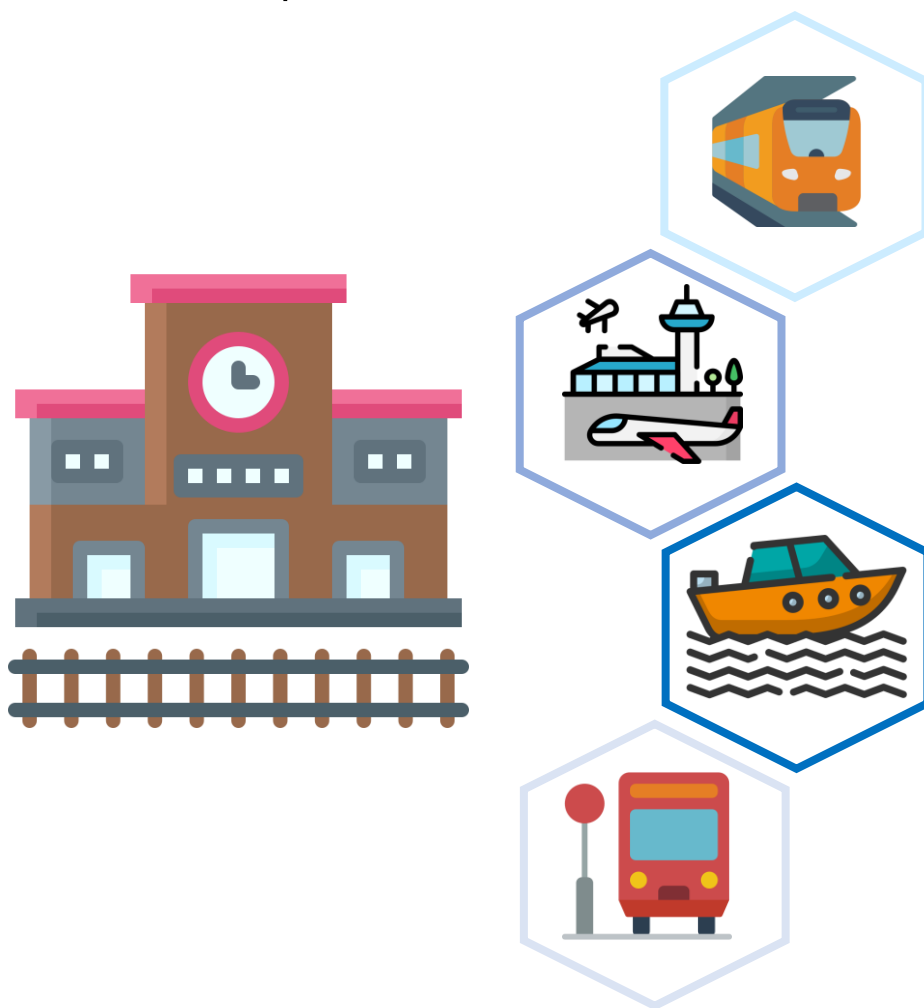


แผนปฏิบัติการพัฒนาสถานีขนส่งผู้โดยสารสาธารณะ
ทุกระบบของกระทรวงคมนาคม เพื่อให้ได้มาตรฐานสำหรับ

คนทุกคน พ.ศ. ๒๕๖๖ – ๒๕๗๐



สำนักงานนโยบายและแผนการขนส่งและจราจร
กระทรวงคมนาคม



Download แผนปฏิบัติการฯ

สารบัญ

	หน้าที่
คำนำ	ก
บัญชีอักษรย่อหน่วยงานในสังกัดกระทรวงคมนาคม	ข
ส่วนที่ ๑ บทนำ	๑
๑. หลักการและเหตุผล	๑
๒. สถานการณ์ด้านโครงสร้างพื้นฐานและการให้บริการของสถานีขนส่งผู้โดยสารสาธารณะ ทุกระบบของกระทรวงคมนาคม	๒
ส่วนที่ ๒ สรุปสาระสำคัญแผนพัฒนาสิ่งอำนวยความสะดวกด้านคมนาคมขนส่งสำหรับคนทุกคน และร่างแผนปฏิบัติการด้านการพัฒนาสิ่งอำนวยความสะดวกด้านคมนาคมขนส่งสำหรับ คนทุกคน พ.ศ. ๒๕๖๖ – ๒๕๘๐	๑๔
ส่วนที่ ๓ กรอบแนวทางการจัดทำแผนการพัฒนาสถานีขนส่งผู้โดยสารสาธารณะทุกระบบของ กระทรวงคมนาคม เพื่อให้ได้มาตรฐานสำหรับคนทุกคน	๑๗
๑. นโยบายรัฐบาลในส่วนที่เกี่ยวข้องกับกระทรวงคมนาคม	๑๗
๒. พระราชบัญญัติ กฎหมาย กฎ ระเบียบ และมติ ครม. ที่เกี่ยวข้อง	๒๒
๓. มาตรฐานการออกแบบตามหลักการออกแบบเพื่อคนทั้งมวล (Universal Design) และ การออกแบบบริการ (Service Design) และคู่มือที่มีการประยุกต์ใช้ในปัจจุบัน	๒๘
ส่วนที่ ๔ แผนปฏิบัติการพัฒนาสถานีขนส่งผู้โดยสารทุกระบบของกระทรวงคมนาคมเพื่อให้ได้ มาตรฐานสำหรับคนทุกคน	๒๖
๑. แนวทางการพัฒนาสถานีขนส่งผู้โดยสารทุกระบบของกระทรวงคมนาคมเพื่อให้ได้ มาตรฐานสำหรับคนทุกคน	๒๖
๒. เป้าประสงค์	๒๗
๓. แนวทางการจัดทำแผนงาน/โครงการ/มาตรการ/กิจกรรมตามแนวทางการพัฒนา โครงสร้างพื้นฐานและระบบการบริการด้านคมนาคมขนส่งสำหรับคนทุกคน	๒๗
๔. สาระสำคัญ (ร่าง) แผนปฏิบัติการพัฒนาสถานีขนส่งผู้โดยสารทุกระบบของกระทรวง คมนาคมเพื่อให้ได้มาตรฐานสำหรับคนทุกคน พ.ศ. ๒๕๖๖ – ๒๕๗๐	๒๘
๕. ตัวชี้วัดความสำเร็จของการดำเนินงานตามแผนปฏิบัติการพัฒนาสถานีขนส่งผู้โดยสาร สาธารณะทุกระบบของกระทรวงคมนาคม เพื่อให้ได้มาตรฐานสำหรับคนทุกคน	๓๙
ส่วนที่ ๕ การติดตามและประเมินผล	๔๐
๑. การติดตามและประเมินผลการดำเนินงาน	๔๐
๒. เกณฑ์การประเมินผลโครงสร้างพื้นฐานของสถานีขนส่งผู้โดยสารทุกระบบของ กระทรวงคมนาคม	๔๐
๓. แบบฟอร์มการติดตามและประเมินผล	๔๑
๔. กรอบระยะเวลาการติดตามและประเมินผล	๔๒

บัญชีอักษรย่อหน่วยงาน

ชื่อย่อ หน่วยงาน

หน่วยงานราชการในสังกัดกระทรวงคมนาคม

คค.	กระทรวงคมนาคม
สปค.	สำนักงานปลัดกระทรวงคมนาคม
ขบ.	กรมการขนส่งทางบก
จท.	กรมเจ้าท่า
ทย.	กรมท่าอากาศยาน
สนช.	สำนักงานนโยบายและแผนการขนส่งและจราจร

หน่วยงานรัฐวิสาหกิจในสังกัดกระทรวงคมนาคม

บขส.	บริษัท ขนส่ง จำกัด
รฟท.	การรถไฟแห่งประเทศไทย
รฟม.	การรถไฟฟ้าขนส่งมวลชนแห่งประเทศไทย
ทอท.	บริษัท ท่าอากาศยานไทย จำกัด (มหาชน)

คำนำ

สภาพทางสังคมไทยในปัจจุบันได้เข้าสู่สังคมผู้สูงอายุอย่างสมบูรณ์และการเกิดของประชากรมีอัตราที่ลดลง ความเจริญก้าวหน้าทางเทคโนโลยีและนวัตกรรมทางวิทยาศาสตร์และการแพทย์ส่งผลทำให้ประชากรไทยมีอายุเฉลี่ยเพิ่มขึ้น ในขณะที่สถิติการเกิดอุบัติเหตุของไทยที่สูงเป็นอันดับต้นของโลก ส่งผลต่อการบาดเจ็บหรือเสียชีวิต หรือกลายเป็นคนพิการ ดังนั้น การเตรียมความพร้อมของโครงสร้างพื้นฐานด้านระบบคมนาคมขนส่ง ให้มีความครอบคลุมตามหลักการออกแบบสำหรับคนทุกคน (Universal Design: UD) เพื่อการรองรับการให้บริการและอำนวยความสะดวกเพื่อคนพิการ ผู้สูงอายุ และเด็ก โดยเฉพาะโครงสร้างพื้นฐานที่ก่อสร้างขึ้นก่อนกฎกระทรวงกำหนดลักษณะ หรือการจัดให้มีอุปกรณ์ สิ่งอำนวยความสะดวกหรือบริการในอาคาร สถานที่ ยานพาหนะ และบริการขนส่ง เพื่อให้คนพิการสามารถเข้าถึงและใช้ประโยชน์ได้ พ.ศ. ๒๕๕๖ กระทรวงคมนาคมได้แก่ สถานีขนส่งผู้โดยสาร สถานีรถไฟ สถานีรถไฟฟ้า ท่าเรือ และท่าอากาศยาน จึงมีความจำเป็นที่จะต้องดำเนินการโดยเร็ว

ยุทธศาสตร์การพัฒนาสิ่งอำนวยความสะดวกและเพิ่มประสิทธิภาพการบริการในภาคคมนาคมขนส่งสำหรับคนพิการและผู้สูงอายุ ซึ่งกระทรวงคมนาคม โดยสำนักงานนโยบายและแผนการขนส่งและจราจร (สนข.) ได้เสนอคณะรัฐมนตรี เมื่อวันที่ ๒๘ กุมภาพันธ์ ๒๕๖๐ เพื่อรับทราบและมอบหมายให้หน่วยงานที่เกี่ยวข้องขับเคลื่อนในการพัฒนาทั้ง ๔ มิติ ภายใต้ยุทธศาสตร์ดังกล่าว ได้แก่ ๑) ด้านนโยบาย และข้อกฎหมาย ๒) ด้านการพัฒนาโครงสร้างกายภาพของสถานที่และยานพาหนะ ๓) ด้านการพัฒนาบุคลากรที่เกี่ยวข้องในบริการภาคขนส่ง และ ๔) ด้านนวัตกรรมหรือเทคโนโลยีที่อำนวยความสะดวกสำหรับคนพิการและผู้สูงอายุ รวมทั้งได้ดำเนินการศึกษาเพื่อจัดทำแผนแม่บทการพัฒนาสิ่งอำนวยความสะดวกด้านคมนาคมขนส่งสำหรับคนทุกคน ภายใต้แนวคิดการพัฒนาระบบขนส่งที่เข้าถึงอย่างเสมอภาคและเท่าเทียม (Inclusive Transport) ดังนั้น เพื่อให้สอดคล้องตามยุทธศาสตร์การพัฒนาสิ่งอำนวยความสะดวกและเพิ่มประสิทธิภาพการบริการในภาคคมนาคมขนส่งสำหรับคนพิการและผู้สูงอายุ ด้านการพัฒนาโครงสร้างกายภาพของสถานที่และยานพาหนะ สนข. ได้ดำเนินการจัดทำแผนพัฒนาสถานีขนส่งผู้โดยสารสาธารณะทุกระบบของกระทรวงคมนาคม เพื่อให้ได้มาตรฐานสำหรับคนทุกคน พ.ศ. ๒๕๖๖ - ๒๕๗๐ เพื่อให้หน่วยงานในสังกัด คค. ใช้เป็นแนวทางการพัฒนาสถานีขนส่งผู้โดยสารสาธารณะฯ ให้เป็นไปตามมาตรฐานขั้นพื้นฐานที่กำหนด เพื่อรองรับผู้ใช้งานได้ทุกกลุ่มตามหลักการออกแบบเพื่อทุกคน (Universal Design/Transport for All) นำไปสู่การพัฒนาและยกระดับระบบคมนาคมขนส่งของประเทศให้มีประสิทธิภาพ เสมอภาค และเท่าเทียมอย่างยั่งยืน

สำนักงานนโยบายและแผนการขนส่งและจราจร

กระทรวงคมนาคม

กันยายน ๒๕๖๕

ส่วนที่ ๑ บทนำ

๑. หลักการและเหตุผล

สืบเนื่องจากในปี พ.ศ. ๒๕๖๔ ประเทศไทยเข้าสู่สังคมผู้สูงอายุอย่างสมบูรณ์และการเกิดของประชากรมีอัตราที่ลดลง ผนวกกับเทคโนโลยีและนวัตกรรมทางวิทยาศาสตร์และการแพทย์มีความเจริญก้าวหน้ามากขึ้น ส่งผลทำให้ประชากรไทยมีอายุเฉลี่ยเพิ่มขึ้น ขณะที่การเกิดอุบัติเหตุของไทยมีสถิติสูงเป็นอันดับต้นของโลก ทำให้ประชากรไทยได้รับบาดเจ็บหรือสูญเสียชีวิตและบางกลุ่มกลายเป็นคนพิการ ส่งผลทำให้คนพิการของประเทศมีจำนวนเพิ่มสูงขึ้น ซึ่งรัฐธรรมนูญแห่งราชอาณาจักรไทย พุทธศักราช ๒๕๖๐ ได้ให้ความสำคัญในประเด็นดังกล่าวโดยกำหนดให้ประชาชนต้องได้รับการดูแลสิทธิเสรีภาพอย่างเท่าเทียม สอดคล้องและเชื่อมโยงกับยุทธศาสตร์ชาติ ๒๐ ปี (พ.ศ. ๒๕๖๑ - ๒๕๘๐) แผนพัฒนาเศรษฐกิจและสังคมแห่งชาติ ฉบับที่ ๑๒ (พ.ศ. ๒๕๖๐ - ๒๕๖๔) ร่างแผนพัฒนาเศรษฐกิจและสังคมแห่งชาติ ฉบับที่ ๑๓ (พ.ศ. ๒๕๖๕ - ๒๕๗๐) ยุทธศาสตร์การพัฒนาระบบคมนาคมขนส่งของไทยระยะ ๒๐ ปี (พ.ศ. ๒๕๖๑ - ๒๕๘๐) และแผนพัฒนาโครงสร้างพื้นฐานด้านคมนาคมขนส่งของไทย พ.ศ. ๒๕๕๘ - ๒๕๖๕ ที่มุ่งเน้นให้เกิดการพัฒนาและเสริมสร้างศักยภาพของคนและสร้างโอกาสความเสมอภาคเท่าเทียมกันทางสังคม โดยให้ความสำคัญกับการพัฒนาโครงสร้างพื้นฐานและระบบการบริการด้านคมนาคมขนส่งของประเทศ สร้างโอกาสให้ประชาชนทุกคนสามารถเข้าถึงบริการระบบคมนาคมขนส่งได้อย่างสะดวกทั่วถึงและปลอดภัย เกิดความเสมอภาคและเท่าเทียมกันทางสังคม รองรับสังคมผู้สูงอายุและยกระดับคุณภาพชีวิตของประชาชนให้ดีขึ้น

ยุทธศาสตร์การพัฒนาระบบการบริการในภาคคมนาคมขนส่งสำหรับคนพิการและผู้สูงอายุ ซึ่งกระทรวงคมนาคมโดย สำนักงานนโยบายและแผนการขนส่งและจราจร (สนข.) ได้เสนอคณะรัฐมนตรี เมื่อวันที่ ๒๘ กุมภาพันธ์ ๒๕๖๐ เพื่อรับทราบและมอบหมายให้หน่วยงานที่เกี่ยวข้องขับเคลื่อนในการพัฒนาทั้ง ๔ มิติ ภายใต้ยุทธศาสตร์ดังกล่าว ได้แก่ ๑) ด้านนโยบาย และข้อกฎหมาย ๒) ด้านการพัฒนาโครงสร้างกายภาพของสถานที่และยานพาหนะ ๓) ด้านการพัฒนาบุคลากรที่เกี่ยวข้องในบริการภาคขนส่งและ ๔) ด้านนวัตกรรมหรือเทคโนโลยีที่อำนวยความสะดวกสำหรับคนพิการและผู้สูงอายุ รวมทั้งได้ดำเนินการศึกษาเพื่อจัดทำแผนแม่บทการพัฒนาสิ่งอำนวยความสะดวกด้านคมนาคมขนส่งสำหรับคนทุกคน ภายใต้แนวคิดการพัฒนาระบบขนส่งที่เข้าถึงอย่างเสมอภาคและเท่าเทียม (Inclusive Transport) และรองรับผู้ใช้งานได้ทุกกลุ่มตามหลักการออกแบบเพื่อทุกคน (Universal Design/Transport for All) เพื่อให้เกิดเครื่องมือและกลไกอันนำไปสู่การพัฒนาและยกระดับระบบคมนาคมขนส่งของประเทศให้มีประสิทธิภาพ เสมอภาค และเท่าเทียมอย่างยั่งยืน

การจัดทำแผนพัฒนาสถานีขนส่งผู้โดยสารสาธารณะทุกระบบของกระทรวงคมนาคม (คค.) เพื่อให้ได้มาตรฐานสำหรับคนทุกคน จึงได้จัดทำขึ้นเพื่อให้หน่วยงานในสังกัด คค. ใช้เป็นแนวทางการพัฒนาสถานีขนส่งผู้โดยสารสาธารณะฯ ให้เป็นไปตามมาตรฐานขั้นพื้นฐานที่กำหนดตามมติ ครม. เมื่อวันที่ ๑๙ พฤษภาคม ๒๕๕๒ (เรื่อง ขอมติ ครม. ให้หน่วยงานราชการสำรวจและจัดทำสิ่งอำนวยความสะดวกให้คนพิการเข้าถึงได้) โดยจัดสิ่งอำนวยความสะดวกขั้นพื้นฐานสำหรับคนพิการไม่น้อยกว่า ๕ ประเภท ได้แก่ ทางลาด ห้องน้ำ ที่จอดรถ ป้ายและสัญลักษณ์ และบริการข้อมูลข่าวสาร และกฎกระทรวงกำหนดลักษณะหรือการจัดให้มีอุปกรณ์ สิ่งอำนวยความสะดวก หรือบริการในอาคารสถานที่ หรือบริการสาธารณะอื่น เพื่อให้คนพิการสามารถเข้าถึงและใช้ประโยชน์ได้ พ.ศ. ๒๕๕๕ ของกระทรวงการพัฒนาสังคมและความมั่นคงของมนุษย์ รวมทั้งกฎกระทรวงกำหนดลักษณะ หรือการจัดให้มีอุปกรณ์ สิ่งอำนวยความสะดวก หรือบริการในอาคาร สถานที่ ยานพาหนะ และบริการขนส่ง เพื่อให้คนพิการสามารถเข้าถึงและใช้ประโยชน์ได้ พ.ศ. ๒๕๕๖

กระทรวงคมนาคม เพื่อให้ สอดคล้องกับสภาพพื้นที่ของสถานีและการให้บริการอย่างเหมาะสม เพื่อส่งเสริม การเข้าถึงระบบขนส่งสาธารณะของคนพิการและผู้สูงอายุได้อย่างเท่าเทียม

๒. สถานการณ์ด้านโครงสร้างพื้นฐานและการให้บริการของสถานีขนส่งผู้โดยสารสาธารณะทุกระบบของ กระทรวงคมนาคม

จากข้อมูลการศึกษาที่เกี่ยวข้องกับโครงสร้างพื้นฐานและการให้บริการของสถานีขนส่งผู้โดยสาร สาธารณะของหน่วยงานในสังกัด คค. ตั้งแต่ปี ๒๕๖๐ สามารถสรุปได้ ดังนี้

๒.๑ โครงการศึกษาสำรวจสถานีขนส่งผู้โดยสารสาธารณะของกระทรวงคมนาคม ซึ่งที่ผ่านมาได้ทำ การตรวจสอบสถานีบริการขนส่งทั้งทางบก ทางราง ทางน้ำ และทางอากาศ จากสถานีบริการขนส่งหลัก ในพื้นที่ภาคกลาง ภาคตะวันออก ภาคใต้ ภาคเหนือ และภาคตะวันออกเฉียงเหนือ รวม ๑๐๑ แห่ง สามารถ สรุปสถานภาพสถานีบริการขนส่งที่ได้ตรวจสอบสิ่งอำนวยความสะดวกด้านคมนาคมขนส่งสำหรับคนทุกคน จำแนกตามประเภทของสถานี ได้แก่ สถานีรถโดยสารระหว่างเมือง สถานีรถไฟระหว่างเมือง สถานีรถไฟท่าเรือโดยสารท่องเที่ยว ท่าเรือโดยสาร และท่าอากาศยาน จากการศึกษาของกระทรวงคมนาคม ที่ผ่านมาได้มีการ ตรวจสอบฯ คิดเป็น ร้อยละ ๑๐.๕ ของสถานีบริการขนส่งทั้งหมด โดยสถานีบริการขนส่งประเภท ท่าอากาศยานมีสัดส่วนที่ได้รับการตรวจสอบแล้วมากที่สุด (ร้อยละ ๖๔.๕) รองลงมา คือ สถานีรถโดยสาร ระหว่างเมือง (ร้อยละ ๓๐.๐) ประเภทของสถานีบริการขนส่งที่มีสัดส่วนได้รับการตรวจสอบน้อยที่สุด ได้แก่ ท่าเรือโดยสาร (สถานีบริการขนส่งในพื้นที่ศึกษากรุงเทพมหานคร จำนวน ๒ ท่าเรือ) ท่าเรือโดยสารท่องเที่ยว (สถานีบริการขนส่งในพื้นที่ศึกษา จำนวน ๘ ท่าเรือ) และสถานีรถไฟท่าเรือ (สถานีบริการขนส่งในพื้นที่ศึกษา ในกรุงเทพมหานครและจังหวัดสมุทรปราการ จำนวน ๔ สถานี) สำหรับสถานีรถไฟระหว่างเมือง มีการ ตรวจสอบแล้วเพียง ๓๑ สถานี จากจำนวนสถานีรถไฟในปัจจุบันมีสูงถึง ๔๔๓ สถานี เนื่องจากเจ้าหน้าที่ ที่รับผิดชอบมีจำนวนจำกัด ทำให้สัดส่วนของจำนวนสถานีที่ได้รับการตรวจสอบไปแล้วค่อนข้างต่ำ (ร้อยละ ๗) **ตารางที่ ๑-๑** สถานการณ์การดำเนินการตรวจสอบสิ่งอำนวยความสะดวกฯ ของสถานีบริการขนส่งทั่วประเทศ จำแนกตามประเภทของสถานี

ตารางที่ ๑-๑ สถานการณ์การดำเนินการตรวจสอบสิ่งอำนวยความสะดวกฯ ของสถานีบริการขนส่ง ทั่วประเทศ จำแนกตามประเภทของสถานี

ประเภท	จำนวนสถานี บริการขนส่ง ปัจจุบัน	สถานีบริการขนส่งที่ตรวจสอบ สิ่งอำนวยความสะดวกฯ แล้ว		สถานีบริการขนส่งที่ยังไม่ได้ ตรวจสอบสิ่งอำนวยความสะดวกฯ	
		จำนวน	ร้อยละ	จำนวน	ร้อยละ
สถานีรถโดยสารระหว่างเมือง	๑๒๐	๓๖	๓๐.๐	๘๔	๗๐.๐
สถานีรถไฟระหว่างเมือง	๔๔๓	๓๑	๗.๐	๔๑๒	๙๓.๐
สถานีรถไฟท่าเรือ	๗๖	๔	๕.๓	๗๒	๙๔.๗
ท่าเรือโดยสารท่องเที่ยว	๑๕๗	๘	๕.๑	๑๔๙	๙๔.๙
ท่าเรือโดยสาร	๑๔๐	๒	๑.๔	๑๓๘	๙๘.๖
ท่าอากาศยาน	๓๑	๒๐	๖๔.๕	๑๑	๓๕.๕
รวม	๙๖๗	๑๐๑	๑๐.๕	๘๖๖	๘๙.๕

ที่มา : โครงการศึกษาจัดทำแผนแม่บทการพัฒนาสิ่งอำนวยความสะดวกด้านคมนาคมขนส่งสำหรับคนทุกคน, สำนักงานนโยบายและแผนการขนส่ง และจราจร (สนข.) กระทรวงคมนาคม, ๒๕๖๓

- สถานีบริการขนส่งในกรุงเทพฯ และปริมณฑล ๔ จังหวัด ได้แก่ กรุงเทพมหานคร สมุทรปราการ นนทบุรี ปทุมธานี
- สถานีบริการขนส่งในภาคกลาง ๘ จังหวัด ได้แก่ พิษณุ นครสวรรค์ พระนครศรีอยุธยา สระบุรี สุพรรณบุรี ลพบุรี นครปฐม สมุทรสงคราม
- สถานีบริการขนส่งในภาคตะวันออก ๔ จังหวัด ได้แก่ ฉะเชิงเทรา ชลบุรี ระยอง ตราด
- สถานีบริการขนส่งในภาคตะวันตก ๓ จังหวัด ได้แก่ กาญจนบุรี ราชบุรี ประจวบคีรีขันธ์
- สถานีบริการขนส่งในภาคใต้ ๖ จังหวัด ได้แก่ ชุมพร สุราษฎร์ธานี นครศรีธรรมราช ภูเก็ต ตรัง สงขลา

๒.๒ การดำเนินงานที่ผ่านมาของสำนักงานนโยบายและแผนการขนส่งและจราจร (สนข.) จากโครงการศึกษาการพัฒนาสิ่งอำนวยความสะดวกและเพิ่มประสิทธิภาพการบริการในภาคขนส่งสำหรับคนพิการ และผู้สูงอายุ และโครงการศึกษาสำรวจเพื่อการประเมินและให้ข้อเสนอแนะในการปรับปรุงและออกแบบโครงสร้างพื้นฐานการขนส่งสาธารณะเพื่อคนพิการ เด็ก และผู้สูงอายุระยะที่ ๑ ๒ และ ๓ ของสำนักงานปลัดกระทรวงคมนาคม (สปค.) พบว่า ปัญหาการให้บริการด้านโครงสร้างพื้นฐานในภาพรวม แบ่งเป็น ๓ ประเด็นหลัก ได้แก่ (๑) ปัญหาการเข้าถึงการให้บริการ (Accessibility to Services) (๒) ปัญหาการเข้าถึงข้อมูลและข่าวสาร (Accessibility to Data and Information) และ (๓) ปัญหาการให้บริการในสถานี (Operation and Management)

จากโครงการศึกษา สรุปผลการสำรวจเพื่อการประเมินและให้ข้อเสนอแนะ ได้มีการจำแนกสถานีบริการขนส่งตามสถานะของสิ่งอำนวยความสะดวกด้านคมนาคมขนส่งที่จัดให้มี เป็น ๓ กลุ่ม ดังนี้

๒.๒.๑ มีสิ่งอำนวยความสะดวกฯ และได้มาตรฐาน หมายถึง สถานีบริการขนส่งมีการจัดสิ่งอำนวยความสะดวกให้ตามสมควรและเป็นไปตามกฎกระทรวง ดังนี้ ๑) กฎกระทรวงกำหนดลักษณะ หรือการจัดให้มีอุปกรณ์ สิ่งอำนวยความสะดวก หรือบริการในอาคาร สถานที่ ยานพาหนะ และบริการขนส่ง เพื่อให้คนพิการสามารถเข้าถึงและใช้ประโยชน์ได้ พ.ศ. ๒๕๕๖ กระทรวงคมนาคม ๒) กฎกระทรวงกำหนดสิ่งอำนวยความสะดวกในอาคารสำหรับผู้พิการหรือทุพพลภาพ และคนชรา พ.ศ. ๒๕๔๘ กระทรวงมหาดไทย ๓) กฎกระทรวงกำหนดลักษณะ หรือการจัดให้มีอุปกรณ์ สิ่งอำนวยความสะดวก หรือบริการในอาคาร สถานที่ หรือบริการสาธารณะอื่น เพื่อให้คนพิการสามารถเข้าถึงและใช้ประโยชน์ได้ พ.ศ. ๒๕๕๕ กระทรวงการพัฒนาสังคมและความมั่นคงของมนุษย์

๒.๒.๒ มีสิ่งอำนวยความสะดวกฯ แต่ไม่ได้มาตรฐาน หมายถึง สถานีบริการขนส่งมีการจัดสิ่งอำนวยความสะดวกให้ตามสมควรแต่ยังไม่เป็นไปตามกฎกระทรวงฯ ๓ ฉบับ ได้แก่ ๑) กฎกระทรวงกำหนดลักษณะ หรือการจัดให้มีอุปกรณ์ สิ่งอำนวยความสะดวก หรือบริการในอาคาร สถานที่ ยานพาหนะ และบริการขนส่ง เพื่อให้คนพิการสามารถเข้าถึงและใช้ประโยชน์ได้ พ.ศ. ๒๕๕๖ กระทรวงคมนาคม ๒) กฎกระทรวงกำหนดสิ่งอำนวยความสะดวกในอาคารสำหรับผู้พิการหรือทุพพลภาพ และคนชรา พ.ศ. ๒๕๔๘ กระทรวงมหาดไทย ๓) กฎกระทรวงกำหนดลักษณะ หรือการจัดให้มีอุปกรณ์ สิ่งอำนวยความสะดวก หรือบริการในอาคาร สถานที่ หรือบริการสาธารณะอื่น เพื่อให้คนพิการสามารถเข้าถึงและใช้ประโยชน์ได้ พ.ศ. ๒๕๕๕ กระทรวงการพัฒนาสังคมและความมั่นคงของมนุษย์

๒.๒.๓ ไม่มีสิ่งอำนวยความสะดวกฯ หมายถึง สถานีบริการขนส่งไม่ได้มีการจัดสิ่งอำนวยความสะดวกสำหรับคนทุกคนให้ตามสมควร

สรุปรายละเอียดของประเด็นปัญหาการพัฒนาสิ่งอำนวยความสะดวกสำหรับคนทุกคน ดังนี้

๑) ปัญหาการเข้าถึงการให้บริการ (Accessibility to Services)

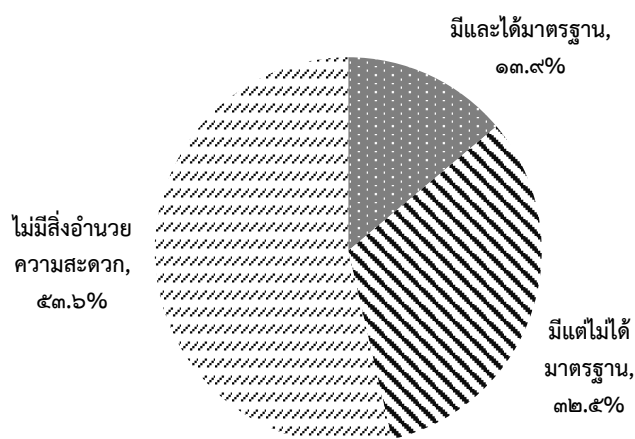
การให้บริการของสถานีขนส่งผู้โดยสาร เมื่อคนพิการเข้ามาใช้บริการสถานีโดยไม่ได้ติดต่อเจ้าหน้าที่ ส่งผลให้เจ้าหน้าที่ประจำสถานีไม่ทราบถึงการเข้ามาใช้บริการของคนพิการ หรือในกรณีที่สถานีขนส่งบางแห่งไม่มีเจ้าหน้าที่รับผิดชอบดูแลการให้บริการคนพิการโดยตรง ทำให้คนพิการไม่สามารถเข้าถึงการให้บริการระบบขนส่งสาธารณะได้อย่างสะดวก นอกจากนี้ ยังพบปัญหาเกี่ยวกับการเชื่อมโยงการเดินทางระหว่างสถานีกับป้ายหยุดรถโดยสารประจำทาง และปัญหาที่จุดรับส่ง รวมถึงจุดจอดรถคนพิการที่ยังไม่มีการจัดเตรียมสิ่งอำนวยความสะดวกไว้ให้บริการ หรือบางสถานีมีการจัดเตรียมไว้แต่ยังไม่ได้มาตรฐาน บริเวณที่จอดรถและจุดรับส่งขาดสิ่งอำนวยความสะดวกสำหรับคนพิการ เช่น ทางลาดขึ้นสู่สถานี รวมถึงขาดอุปกรณ์นำทางสำหรับคนพิการทางการเห็น ปัญหาทางเท้าที่มีความต่างระดับ และปัญหาทางข้ามและสะพานลอย

๒) ปัญหาการเข้าถึงข้อมูลและข่าวสาร (Accessibility to Data and Information)

สถานีขนส่งบางแห่งไม่มีข้อมูลแผนผังอาคาร เนื่องจากสาเหตุที่ต่างกัน อาทิ แหล่งข้อมูลเก็บไว้ที่หน่วยงานหลัก เช่น สำนักงานเทศบาล องค์การปกครองส่วนท้องถิ่น หรือสำนักงานขนส่งจังหวัด เป็นต้น หรือบางสถานีขนส่งมีการปรับเปลี่ยนทางกายภาพของสถานีแต่ไม่ได้มีการปรับแผนผังให้สอดคล้องกับปัจจุบัน ก่อให้เกิดอุปสรรคในการดำเนินงานของเจ้าหน้าที่ตรวจสอบ และหากมีแบบแผนผังอาคารประกอบ จะทำให้ข้อเสนอแนะในการพัฒนาสิ่งอำนวยความสะดวกสามารถดำเนินการได้อย่างรวดเร็ว และเป็นรูปธรรม ลดความสับสนในการดำเนินงานระหว่างหน่วยงานที่มีหน้าที่จัดทำแผนนโยบายและหน่วยงานที่มีหน้าที่ก่อสร้างและพัฒนา

๓) ปัญหาการให้บริการในสถานี (Operation and Management)

มีสถานีบริการขนส่งที่ไม่มีสิ่งอำนวยความสะดวกสำหรับคนทุกคนมากถึงร้อยละ ๕๓.๖ มีสิ่งอำนวยความสะดวกฯ แต่ไม่ได้มาตรฐาน ร้อยละ ๓๒.๕ และมีการจัดสิ่งอำนวยความสะดวกที่ได้มาตรฐานตามที่กฎหมายกำหนด ร้อยละ ๑๓.๙ แสดงดัง รูปที่ ๑-๑



ที่มา : รวบรวมข้อมูลจาก

๑. โครงการศึกษาสำรวจเพื่อการประเมินและให้ข้อเสนอแนะในการปรับปรุง และออกแบบโครงสร้างพื้นฐานการขนส่งสาธารณะเพื่อคนพิการ เด็ก และผู้สูงอายุ ของกระทรวงคมนาคม ระยะที่ ๑ (ปี พ.ศ.๒๕๕๘) ๒ (ปี พ.ศ.๒๕๕๙) และ ๓ (ปี พ.ศ.๒๕๖๐), สำนักงานปลัดกระทรวงคมนาคม
๒. โครงการศึกษาจัดทำแผนแม่บทการพัฒนาสิ่งอำนวยความสะดวกด้านคมนาคมขนส่งสำหรับคนทุกคน, สำนักงานนโยบายและแผนการขนส่งและจราจร (สนข.) กระทรวงคมนาคม, ๒๕๖๓

รูปที่ ๑-๑ สถานการณ์การจัดสิ่งอำนวยความสะดวกด้านคมนาคมขนส่งสำหรับคนทุกคนสำหรับการให้บริการในสถานี

จากการตรวจสอบสภาพปัญหาและอุปสรรคของสิ่งอำนวยความสะดวกด้านคมนาคมขนส่งสำหรับคนทุกคนด้านการให้บริการในสถานี (Operation and management) ประเด็นที่พบปัญหามากที่สุด ได้แก่ บริเวณทางเข้าสู่สถานีที่ยังขาดสิ่งอำนวยความสะดวกสำหรับคนพิการ เช่น ทางลาดขึ้นสู่สถานี รวมถึงขาดอุปกรณ์นำทางสำหรับคนพิการทางการเห็น คือ พื้นผิวต่างสัมผัสเพื่อนำทาง รองลงมา ได้แก่ ปัญหาเกี่ยวกับช่องขายตั๋วสำหรับคนพิการ ปัญหาจุดให้บริการข้อมูลการเดินทาง ปัญหาที่นั่งสำรองสำหรับคนพิการ โดยเฉพาะในสถานีรถไฟและท่าเรือ รวมทั้งส่วนใหญ่ในหลายสถานีไม่มีการจัดพื้นที่สำหรับหนัถหรือทางออกฉุกเฉินสำหรับคนพิการในกรณีที่มีเหตุฉุกเฉิน ปัญหาการจัดสิ่งอำนวยความสะดวกต่าง ๆ ในห้องน้ำ และโทรศัพท์สาธารณะ พบว่า ปัจจุบันบางแห่งยังไม่มีการจัดเตรียมในส่วนนี้หรือบางแห่งมีการจัดเตรียมไว้ แต่ยังไม่

ไม่ได้มาตรฐานที่จะทำให้สามารถใช้งานได้อย่างสะดวก นอกจากนี้ยังพบว่า ปัจจุบันการจัดให้มีอักษรเบรลล์ ในจุดสำคัญ ๆ ในสถานียังมีน้อย

สรุปสถานการณ์การจัดสิ่งอำนวยความสะดวกด้านคมนาคมขนส่งสำหรับคนทุกคน

จากผลการตรวจสอบการจัดสิ่งอำนวยความสะดวกด้านคมนาคมขนส่งสำหรับคนทุกคนที่ผ่านมา สามารถสรุปผลการตรวจประเมินและข้อเสนอแนะในการปรับปรุงการให้บริการจำแนกตามรูปแบบการเดินทางได้ ดังตารางที่ ๑-๒ สถานการณ์การจัดสิ่งอำนวยความสะดวกด้านคมนาคมขนส่งสำหรับคนทุก ดังนี้

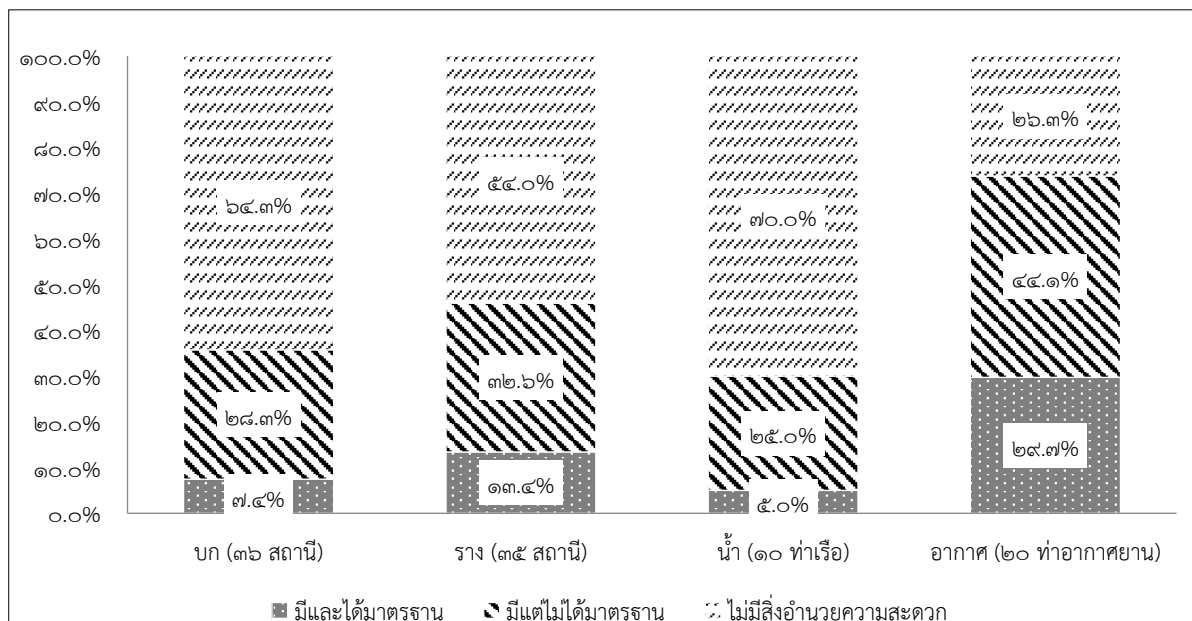
ตารางที่ ๑-๒ สถานการณ์การจัดสิ่งอำนวยความสะดวกด้านคมนาคมขนส่งสำหรับคนทุกคน

ลำดับ	สถานีบริการขนส่ง	สภาพปัจจุบัน	สรุปผลการตรวจประเมิน		ข้อเสนอแนะ
			ด้านการเข้าถึง	ด้านการจัดสิ่งอำนวยความสะดวกและการให้บริการ	
๑	รถโดยสารระหว่างเมือง	สำหรับสถานีส่วนใหญ่ อาคารและพื้นที่อยู่ภายใต้การดูแลขององค์กรปกครองส่วนท้องถิ่นหรือเทศบาลฯ ส่วนการเดินทางอยู่ภายใต้การกำกับของกรมการขนส่งทางบก	มีระบบขนส่งสาธารณะรถโดยสารประจำทางและรถรับจ้างให้บริการเข้าออกจกสถานี ทางเชื่อมระหว่างจุดจอดรถรับส่งยังไม่สะดวก เช่น ทางลาด ทางข้าม ทางเท้า	มีการจัดเตรียมสิ่งอำนวยความสะดวกสำหรับคนพิการภายในสถานี แต่ยังไม่ได้มาตรฐานเพียงพอ มีการจัดเจ้าหน้าที่ที่ได้รับการอบรมไว้คอยช่วยเหลือ แต่ยังมีจำนวนผู้ให้บริการ รวมถึงความรู้ความเข้าใจในการให้บริการที่ยังไม่เพียงพอ	<ul style="list-style-type: none"> ปรับปรุงเส้นทางเชื่อมต่อระหว่างรถโดยสารประจำทางกับสถานี ได้แก่ ทางเท้า ทางลาด ทางข้าม จัดพื้นที่นั่งพักคอยเพิ่มเติม ปรับปรุงสิ่งอำนวยความสะดวกภายในสถานี พัฒนาปรับปรุงยานพาหนะ
๒	รถไฟระหว่างเมือง	อยู่ในความรับผิดชอบของการรถไฟแห่งประเทศไทย	มีระบบขนส่งสาธารณะรถโดยสารประจำทาง และรถรับจ้างให้บริการเข้าออกจกสถานี	ทางเดินเท้าและทางข้ามภายในสถานียังมีความไม่สะดวก มีการจัดเตรียมสิ่งอำนวยความสะดวกภายในสถานีสำหรับคนพิการแต่ยังไม่ได้มาตรฐานเพียงพอ ยังไม่มีการจัดเจ้าหน้าที่คอยช่วยเหลือโดยเฉพาะ	<ul style="list-style-type: none"> ปรับปรุงเส้นทางเชื่อมต่อระหว่างจุดรับส่งรถโดยสารประจำทางกับสถานี ได้แก่ ทางลาด ทางข้าม ปรับปรุงสิ่งอำนวยความสะดวกเส้นทางเชื่อมต่อระหว่างจุดรับส่งรถโดยสารประจำทางและรถยนต์ส่วนบุคคล จัดพื้นที่นั่งพักคอยเพิ่มเติม และปรับปรุงสิ่งอำนวยความสะดวกภายในสถานี พัฒนาความปลอดภัยที่ชานชาลา
๓	รถไฟฟ้า	รถไฟฟ้ายกระดับของบริษัทระบบขนส่งมวลชนกรุงเทพ จำกัด (มหาชน) อยู่ในความรับผิดชอบของ กทม. และการรถไฟฟ้ามหานครแห่งประเทศไทย ซึ่งเป็นรัฐวิสาหกิจในสังกัด คค. โดยในส่วนของ บริษัทรถไฟฟ้า ร.ฟ.ท. จำกัด อยู่ในความรับผิดชอบของ รฟท.	มีระบบขนส่งสาธารณะรถโดยสารประจำทางและรถรับจ้างให้บริการเข้าออกจกสถานี	มีการจัดเตรียมสิ่งอำนวยความสะดวกสำหรับคนพิการภายในสถานี แต่ยังไม่ได้มาตรฐานเพียงพอ มีการจัดเจ้าหน้าที่ที่ได้รับการอบรมไว้คอยช่วยเหลือ แต่ยังมีจำนวนผู้ให้บริการรวมถึงความรู้ความเข้าใจในการให้บริการที่ยังไม่เพียงพอ	<ul style="list-style-type: none"> ปรับปรุงเส้นทางเชื่อมต่อระหว่างรถโดยสารประจำทางท่าเรือ กับสถานีบริการ ได้แก่ ทางเท้า ทางลาด ทางข้าม จัดพื้นที่นั่งพักคอยเพิ่มเติม ปรับปรุงโครงสร้างพื้นฐาน และสิ่งอำนวยความสะดวกภายในสถานี พัฒนาความปลอดภัยที่ชานชาลา จัดขบวนรถและปรับปรุงสิ่งอำนวยความสะดวก

ลำดับ	สถานีบริการขนส่ง	สภาพปัจจุบัน	สรุปผลการตรวจประเมิน		ข้อเสนอแนะ
			ด้านการเข้าถึง	ด้านการจัดสิ่งอำนวยความสะดวกและบริการ	
					ในสถานีที่รองรับความต้องการของผู้ใช้บริการ
๔	ท่าเรือโดยสารท่องเที่ยว	ท่าเรือโดยสารท่องเที่ยวส่วนใหญ่ อาคารและพื้นที่อยู่ภายใต้การดูแลขององค์กรปกครองส่วนท้องถิ่น เทศบาลฯ เอกชน โดย จท. เป็นหน่วยงานกำกับการเดินทางเรือ และกำกับท่าเรือ	ส่วนใหญ่สามารถใช้บริการรถรับจ้างเข้าออกจากท่าเรือและมีเที่ยวรถโดยสารประจำทางตามช่วงเวลา	ทางเดินเท้าและทางเข้าภายในท่าเรือยังมีความไม่สะดวก มีการจัดเตรียมสิ่งอำนวยความสะดวกภายในท่าเรือสำหรับคนพิการแต่ยังไม่ได้มาตรฐานเพียงพอ ยังไม่มีการจัดเจ้าหน้าที่คอยช่วยเหลือโดยเฉพาะ	<ul style="list-style-type: none"> พัฒนาสิ่งอำนวยความสะดวกในการขึ้นลงเรือ ให้มีความปลอดภัยโดยคำนึงถึงระดับน้ำของแต่ละพื้นที่ที่มีความแตกต่างกัน จัดพื้นที่นั่งพักคอยเพิ่มเติม ปรับปรุงโครงสร้างพื้นฐาน และสิ่งอำนวยความสะดวกภายในท่าเรือ ปรับปรุงเรือโดยสารให้รองรับความต้องการของผู้ใช้บริการมากขึ้น
๕	ท่าเรือโดยสาร	ท่าเรือโดยสารส่วนใหญ่ อาคารและพื้นที่อยู่ภายใต้การดูแลขององค์กรปกครองส่วนท้องถิ่น เทศบาลฯ เอกชน โดยกรมเจ้าท่าเป็นหน่วยงานกำกับการเดินทางเรือ และกำกับท่าเรือ	มีระบบขนส่งสาธารณะรถโดยสารประจำทาง รถไฟฟ้า (ในบางท่าเรือ) และรถรับจ้างให้บริการเข้าออกท่าเรือ	ทางเดินเท้าและทางข้ามภายในท่าเรือยังมีความไม่สะดวก มีการจัดเตรียมสิ่งอำนวยความสะดวกภายในท่าเรือสำหรับคนพิการแต่ยังไม่ได้มาตรฐานเพียงพอ ยังไม่มีการจัดเจ้าหน้าที่คอยช่วยเหลือโดยเฉพาะ	<ul style="list-style-type: none"> พัฒนาสิ่งอำนวยความสะดวกในการขึ้นลงเรือ ให้มีความปลอดภัยโดยคำนึงถึงระดับน้ำของแต่ละพื้นที่ที่มีความแตกต่างกัน จัดพื้นที่นั่งพักคอยเพิ่มเติม ปรับปรุงโครงสร้างพื้นฐาน และสิ่งอำนวยความสะดวกภายในท่าเรือ ปรับปรุงเรือโดยสารให้รองรับความต้องการของผู้ใช้บริการมากขึ้น
๖	ท่าอากาศยาน	อยู่ในความรับผิดชอบของกรมท่าอากาศยาน และบริษัท ท่าอากาศยานไทย จำกัด (มหาชน) ส่วนใหญ่มีเที่ยวบินให้บริการทุกวัน และบางแห่งที่มีจำนวนผู้ให้บริการน้อย เปิดให้บริการบางวัน	ส่วนใหญ่สามารถใช้บริการรถรับจ้างเข้าออกจากท่าอากาศยาน และมีรถโดยสารประจำทางให้บริการตามช่วงเวลา	มีการจัดเตรียมสิ่งอำนวยความสะดวกสำหรับคนพิการภายในอาคารแต่ยังไม่ได้มาตรฐานเพียงพอ มีการจัดเจ้าหน้าที่ที่ได้รับการอบรมไว้คอยช่วยเหลือแต่ยังมีจำนวนผู้ให้บริการรวมถึงความรู้ความเข้าใจในการให้บริการที่ยังไม่เพียงพอ	<ul style="list-style-type: none"> ปรับปรุงเส้นทางเชื่อมต่อระหว่างจุดรับส่งรถของคนพิการ และที่จอดรถ จัดพื้นที่นั่งพักคอยเพิ่มเติม และปรับปรุงพื้นที่ต่างระดับตามแนวเส้นทางการสัญจรภายในท่าอากาศยาน การจัดการบริหารการบริการลิฟต์ยกผู้โดยสารที่ใช้วีลแชร์ระหว่างสายการบิน และผู้ให้บริการท่าอากาศยาน

ที่มา : แผนพัฒนาสิ่งอำนวยความสะดวกด้านคมนาคมขนส่งสำหรับคนทุกคน (สนช.)

นอกจากนี้หากพิจารณาผลสำรวจจำแนกตามรูปแบบการเดินทาง พบว่า สถานีบริการขนส่งสาธารณะทางน้ำ (ท่าเรือ) มีสัดส่วนที่ไม่มีการจัดให้มีสิ่งอำนวยความสะดวกสูงสุด (ร้อยละ ๗๐) รองลงมา ได้แก่ สถานีบริการขนส่งสาธารณะทางบก (ร้อยละ ๖๔.๓) ทางราง (ร้อยละ ๕๔) และทางอากาศ (ร้อยละ ๒๖.๓) ตามลำดับ สำหรับการเดินทางโดยระบบขนส่งสาธารณะทางอากาศ พบว่า มีการจัดสิ่งอำนวยความสะดวกสำหรับคนพิการและผู้สูงอายุให้บริการ แต่ว่ายังไม่ได้มาตรฐานมากถึง ร้อยละ ๔๔.๑ รูปที่ ๑-๒ แสดงสถานการณ์การจัดสิ่งอำนวยความสะดวกด้านคมนาคมขนส่งสำหรับคนทุกคนจำแนกตามรูปแบบการเดินทางของสถานีบริการขนส่ง



ที่มา : รวบรวมข้อมูลจาก

๑. โครงการศึกษาสำรวจเพื่อการประเมินและให้ข้อเสนอแนะในการปรับปรุง และออกแบบโครงสร้างพื้นฐานการขนส่งสาธารณะเพื่อคนพิการ เด็ก และผู้สูงอายุ ของกระทรวงคมนาคม ระยะที่ ๑ (ปี พ.ศ.๒๕๕๘) ๒ (ปี พ.ศ.๒๕๕๙) และ ๓ (ปี พ.ศ.๒๕๖๐), สำนักงานปลัดกระทรวงคมนาคม
๒. โครงการศึกษาจัดทำแผนแม่บทการพัฒนาสิ่งอำนวยความสะดวกด้านคมนาคมขนส่งสำหรับคนทุกคน, สำนักงานนโยบายและแผนการขนส่งและจราจร (สนข.) กระทรวงคมนาคม, ๒๕๖๓

รูปที่ ๑-๒ สถานการณ์การจัดสิ่งอำนวยความสะดวกด้านคมนาคมขนส่งสำหรับคนทุกคน จำแนกตามรูปแบบการเดินทางของสถานีบริการขนส่ง

๒.๓ รายงานติดตามและประเมินผลจำนวนสถานีขนส่งผู้โดยสารสาธารณะทุกระบบที่มีการรองรับการใช้งานของผู้พิการและผู้สูงอายุในการกำกับดูแลของกระทรวงคมนาคม ณ เดือนธันวาคม ๒๕๖๔

กระทรวงคมนาคมได้จัดทำแผนปฏิบัติการด้านคมนาคม ระยะที่ ๑ (พ.ศ. ๒๕๖๓ - ๒๕๖๕) โดยมุ่งเน้นการแก้ไขปัญหาพื้นฐานเร่งด่วน เพื่อตอบสนองและรองรับเป้าหมายการดำเนินการ ในระยะแรก และวางรากฐานเพื่อขับเคลื่อนการพัฒนากระบวนการพัฒนาระบบคมนาคมขนส่งของไทยให้บรรลุเป้าหมายการขนส่งที่ยั่งยืน โดยให้ความสำคัญกับการบูรณาการแผนงานระหว่างการเดินทางรูปแบบต่าง ๆ และระหว่างหน่วยงาน พัฒนาการบริการขนส่งขั้นพื้นฐาน เพื่อยกระดับคุณภาพชีวิตของประชาชน สร้างความเท่าเทียมให้กับประชาชนทุกระดับ ทั้งผู้มีรายได้น้อย ประชาชนที่อยู่ในพื้นที่ห่างไกลจากระบบขนส่ง ตลอดจนคนพิการ และผู้สูงอายุ รวมทั้งพัฒนาระบบคมนาคมที่มีประสิทธิภาพสูง ลดต้นทุนการขนส่งและโลจิสติกส์ เพื่อยกระดับเศรษฐกิจของประเทศไปสู่เป้าหมายเพื่อความมั่นคง มั่งคั่ง และยั่งยืน สอดคล้องกับยุทธศาสตร์ชาติ ๒๐ ปี

กระทรวงคมนาคมได้มีข้อสั่งการท้ายหนังสือที่ คค. ๐๒๐๘/กยพ ๓๐๕ ลงวันที่ ๕ มีนาคม ๒๕๖๔ เห็นชอบแผนปฏิบัติการด้านคมนาคม ระยะที่ ๑ (พ.ศ. ๒๕๖๓ - ๒๕๖๕) และมอบหมายหน่วยงานในสังกัด กระทรวงคมนาคม (คค.) และสำนักงานปลัดกระทรวงคมนาคม (สปค.) พิจารณาดำเนินการตามแผนงาน/โครงการ และตัวชี้วัดที่เกี่ยวข้องภายใต้แผนปฏิบัติการด้านคมนาคมฯ จนสิ้นสุดกรอบระยะเวลาของแผนปฏิบัติการด้านคมนาคมฯ ในปีงบประมาณ พ.ศ. ๒๕๖๕

สนข. ได้รับมอบหมายให้ดำเนินการตามตัวชี้วัดภายใต้แผนปฏิบัติการด้านคมนาคม ระยะที่ ๑ (พ.ศ. ๒๕๖๓ - ๒๕๖๕) ยุทธศาสตร์ที่ ๑ การพัฒนาระบบขนส่งขั้นพื้นฐานให้เชื่อมโยง ทัวถึง และเป็นมิตรกับสิ่งแวดล้อม คือ ร้อยละของจำนวนสถานีขนส่งผู้โดยสารทุกระบบที่มีการรองรับการใช้งานของผู้พิการและผู้สูงอายุ ต่อจำนวนสถานีทั้งหมดในการดูแลของกระทรวงคมนาคม

ตัวชี้วัด	ค่าเป้าหมายรายปี		
	๒๕๖๓	๒๕๖๔	๒๕๖๕
ร้อยละของจำนวนสถานีขนส่งผู้โดยสารสาธารณะทุกระบบ ที่มีการรองรับการใช้งานของผู้พิการและผู้สูงอายุ ต่อจำนวนสถานีทั้งหมดในการดูแลของกระทรวงคมนาคม	๔๐	๕๐	๕๐

การติดตามและประเมินผลการดำเนินงานตามตัวชี้วัด โดยใช้แบบรายการการตรวจประเมินโครงสร้างพื้นฐานฯ (Accessibility Checklists) และคู่มือการตรวจประเมิน (Accessibility Audit Manual) จำแนกตามระบบการขนส่งสาธารณะ ของ สปค. ซึ่งมีความครอบคลุม เหมาะสม และสอดคล้องกับกฎระเบียบที่เกี่ยวข้อง เพื่อให้หน่วยงานในสังกัด คค. ได้นำแบบรายการตรวจประเมินดังกล่าวใช้เป็นแนวทางการตรวจสอบ (Check List) ประเมินโครงสร้างพื้นฐานการขนส่งสาธารณะเพื่อคนพิการ และผู้สูงอายุ ที่เปิดให้บริการในปัจจุบัน โดยเป็นการดำเนินการติดตามและประเมินผลฯ ครั้งนี้เป็นครั้งแรก เพื่อใช้เป็นฐานข้อมูลในการติดตามและประเมินผลสิ่งอำนวยความสะดวกภายในสถานีขนส่งผู้โดยสารของ คค. สนข. จึงได้มีหนังสือถึงหน่วยงานในสังกัด คค. ที่รับผิดชอบเกี่ยวกับการบริหารจัดการโครงสร้างพื้นฐานการขนส่งสาธารณะ สิ่งอำนวยความสะดวก และการให้บริการระบบขนส่งสาธารณะเพื่อคนพิการและผู้สูงอายุ ประกอบด้วย

- หน่วยงานทางบก ได้แก่ ขบ.
- หน่วยงานทางราง ได้แก่ รฟท. รฟม. และ รฟพท.
- หน่วยงานทางน้ำ ได้แก่ จท.
- หน่วยงานทางอากาศ ได้แก่ ทย. และ ทอท.

จากการรวบรวมข้อมูลและประเมินสถานีด้วยแบบรายการตรวจประเมินโครงสร้างพื้นฐานการขนส่งสาธารณะเพื่อคนพิการและผู้สูงอายุ (Accessibility Checklists) สามารถสรุปจำนวนสถานีที่จัดให้มีการรองรับการใช้งานของคนพิการและผู้สูงอายุ ดังตารางที่ ๑-๓

ตารางที่ ๑-๓ สรุปผลการประเมินสถานีย่อยแบบรายการตรวจประเมินโครงสร้างพื้นฐานการขนส่งสาธารณะ
เพื่อคนพิการและผู้สูงอายุ (Accessibility Checklists) ในการกำกับดูแลของกระทรวงคมนาคม

ข้อมูล	หน่วยงาน	จำนวน สถานี	จำนวนสถานีที่จัดให้มีการรองรับการใช้งานของคนพิการและ ผู้สูงอายุ ตาม Accessibility Checklists				หมายเหตุ
			จำนวน รายการ ตรวจ ประเมิน	จัดให้มี การรองรับ ๑๐๐% (แห่ง)	จัดให้มี การรองรับ ๕๐% (แห่ง)	จัดให้มี การรองรับ น้อยกว่า ๕๐% (แห่ง)	
๑. ด้านการขนส่งทางบก		๑๒๓					
๑.๑ สถานีขนส่งผู้โดยสาร	ขบ.	๑๑๕	๖๒	๑	๑๑	๑๐๓	
๑.๒ สถานีขนส่งผู้โดยสาร	บขส.	๘	๖๒	-	๒	๖	
๒. ด้านการขนส่งทางน้ำ		๔๘					
๒.๑ ท่าเรือโดยสารในแม่น้ำ เจ้าพระยาและในคลอง ในเขตกรุงเทพมหานคร	จท.	๔๘	๒๖	-	๔	๔๔	
๓. ด้านการขนส่งทางราง		๕๐๖					
๓.๑ สถานีรถไฟฟ้า	รฟม.	๕๔	๗๓	-	๕๔	-	- สถานีรถไฟฟ้า สายสีม่วง ๑๖ สถานี - สถานีรถไฟฟ้า สายสีน้ำเงิน ๓๘ สถานี
๓.๒ สถานีรถไฟฟ้า	รฟฟท.	๘	๗๓	-	๖	๒	
๓.๓ สถานีรถไฟ	รฟท.	๔๔๔	๖๖	-	-	๔๔๔	จัดให้มีการรองรับ ตามมติ ครม. เมื่อวันที่ ๑๙ พ.ค.๒๕๕๒
๔. ด้านการขนส่งทางอากาศ		๓๒					
๔.๑ ท่าอากาศยาน	ทอท.	๖	๕๕	-	๖	-	
๔.๒ ท่าอากาศยาน	ทย.	๒๖	๕๕	-	๑๒	๑๔	
รวม		๗๐๙		๑	๙๕	๖๑๓	

ค่าเป้าหมายตามแผนปฏิบัติการด้านคมนาคม ระยะที่ ๑ (พ.ศ. ๒๕๖๓ - ๒๕๖๕) กำหนด
“ร้อยละของจำนวนสถานีขนส่งผู้โดยสารสาธารณะทุกระบบที่มีการรองรับการใช้งานของผู้พิการและผู้สูงอายุ
ต่อจำนวนสถานีทั้งหมด ในการดูแลของกระทรวงคมนาคม” ในปี ๒๕๖๔ เท่ากับร้อยละ ๕๐ ซึ่งจากตาราง
สรุปจะเห็นว่าจำนวนสถานีในความรับผิดชอบของหน่วยงานในสังกัด คค. รวมทั้งสิ้น ๗๐๙ สถานี (ณ เดือน
กันยายน ๒๕๖๔) มีสถานีที่จัดให้มีการรองรับการใช้งานของคนพิการและผู้สูงอายุครบถ้วนตาม
Accessibility Checklists จำนวน ๑ สถานี คือ สถานีขนส่งผู้โดยสารอุบลราชธานี (เดชอุดม) (ขบ.)
แสดงให้เห็นว่า คค. ยังไม่บรรลุการดำเนินงานตามตัวชี้วัดดังกล่าว ทั้งนี้ หน่วยงานที่เกี่ยวข้องจะต้อง
ดำเนินการปรับปรุง จัดหาและจัดให้มีสิ่งอำนวยความสะดวกเพื่อให้มีความสอดคล้องตามที่แบบรายการการ
ตรวจประเมินโครงสร้างพื้นฐานฯ กำหนดต่อไป

เมื่อพิจารณาในเชิงคุณภาพของสิ่งอำนวยความสะดวกที่ได้ดำเนินการ สามารถจำแนกเป็น
๓ กลุ่ม คือ “มีสิ่งอำนวยความสะดวกฯ และได้มาตรฐาน” “มีสิ่งอำนวยความสะดวกฯ แต่ไม่ได้มาตรฐาน”
และ “ไม่มีสิ่งอำนวยความสะดวกฯ” พบว่า สถานีที่จัดให้มีสิ่งอำนวยความสะดวกที่ได้มาตรฐานตามรายการ
ตรวจประเมินโครงสร้างพื้นฐานฯ (Accessibility Checklists) มากกว่าร้อยละ ๕๐ ของรายการตรวจประเมินฯ
จำนวน ๒๖ สถานี สถานีที่จัดให้มีสิ่งอำนวยความสะดวกแต่ไม่ได้มาตรฐานฯ มากกว่าร้อยละ ๕๐ ของรายการ
ตรวจประเมินฯ จำนวน ๑๐ สถานี ซึ่งเมื่อรวมการจัดให้มีสิ่งอำนวยความสะดวกโดยภาพรวม (โดยรวม
สิ่งอำนวยความสะดวกที่ได้มาตรฐานและไม่ได้มาตรฐาน) มีจำนวน ๙๖ สถานี และจำนวนสถานีที่จัดให้มี

สิ่งอำนวยความสะดวก น้อยกว่าร้อยละ ๕๐ ของรายการตรวจประเมินฯ จำนวน ๑๖๙ สถานี ทั้งนี้ ในส่วนของ สถานีรถไฟทางไกลของ รฟท. จำนวน ๔๔๓ สถานี ไม่ได้ดำเนินการตรวจสอบตาม Check List ของรายการ ตรวจประเมินฯ แต่จัดให้มีสิ่งอำนวยความสะดวก ตามมติ ครม. เมื่อวันที่ ๑๙ พฤษภาคม ๒๕๕๒ ซึ่งเป็น การจัดสิ่งอำนวยความสะดวกขั้นพื้นฐาน ได้แก่ ทางลาด ห้องน้ำ ที่จอดรถ ป้ายสัญลักษณ์ และบริการข้อมูล รายละเอียดดังตาราง

ตารางที่ ๑-๔ สรุปผลการประเมินมาตรฐานสถานีด้วยแบบรายการตรวจประเมินโครงสร้างพื้นฐานการขนส่ง สาธารณะเพื่อคนพิการและผู้สูงอายุ (Accessibility Checklists) ในการกำกับดูแลของกระทรวงคมนาคม

ข้อมูล	หน่วยงาน	จำนวน สถานี	จำนวนสถานีที่จัดให้มีการรองรับการใช้งานของคนพิการและผู้สูงอายุ ตาม Accessibility Checklists				หมายเหตุ
			มีสิ่งอำนวยความสะดวกฯ และได้มาตรฐาน (มากกว่า ๕๐% ของ Check List)	มีสิ่งอำนวยความสะดวกฯ แต่ไม่ได้มาตรฐาน (มากกว่า ๕๐% ของ Check List)	รวมมีสิ่งอำนวยความสะดวกฯ(๑) (มากกว่า ๕๐% ของ Check List)	มีสิ่งอำนวยความสะดวกฯ(๒) (น้อยกว่า ๕๐% ของ Check List)	
๑. ด้านการขนส่งทางบก		๑๒๓					
๑.๑ สถานีขนส่งผู้โดยสาร	ขบ.	๑๑๕	๗	๕	๑๒	๑๐๓	
๑.๒ สถานีขนส่งผู้โดยสาร	บขส.	๘	-	-	๒	๖	
๒. ด้านการขนส่งทางน้ำ		๔๘					
๒.๑ ท่าเรือโดยสารในแม่น้ำ เจ้าพระยาและในคลอง ในเขตกรุงเทพมหานคร	จท.	๔๘	๓	-	๔	๔๔	
๓. ด้านการขนส่งทางราง		๕๐๖					
๓.๑ สถานีรถไฟฟ้า	รฟม.	๕๔	-	-	๕๔	-	- สถานีรถไฟฟ้า สายสีม่วง ๑๖ สถานี - สถานีรถไฟฟ้า สายสีน้ำเงิน ๓๘ สถานี
๓.๒ สถานีรถไฟฟ้า	รฟท.	๘	๖	-	๖	๒	
๓.๓ สถานีรถไฟ(๓)	รฟท.	๔๔๔	-NA-	-NA-	-NA-	-NA-	รฟท. ไม่ได้ดำเนินการตรวจสอบตาม Check List แต่จัดให้มีการรองรับฯ ตามมติ ครม. เมื่อวันที่ ๑๙ พ.ค.๒๕๕๒
๔. ด้านการขนส่งทางอากาศ		๓๒					
๔.๑ ท่าอากาศยาน	ทอท.	๖	๕	๑	๖	-	
๔.๒ ท่าอากาศยาน	ทย.	๒๖	๕	๔	๑๒	๑๔	
รวม		๗๐๙	๒๖	๑๐	๙๖	๑๖๙	

หมายเหตุ : (๑) หมายถึง จำนวนรวมของสถานีที่ได้จัดให้มีสิ่งอำนวยความสะดวก มากกว่าร้อยละ ๕๐ ของรายการตรวจ ประเมินโครงสร้างพื้นฐานฯ (Accessibility Checklists) โดยรวมสิ่งอำนวยความสะดวกที่ได้มาตรฐานและไม่ได้มาตรฐาน (๒) หมายถึง จำนวนสถานีที่จัดให้มีสิ่งอำนวยความสะดวก น้อยกว่าร้อยละ ๕๐ ของรายการตรวจประเมินโครงสร้างพื้นฐานฯ (Accessibility Checklists) ของแต่ละประเภทของสถานีขนส่งสาธารณะ (๓) หมายถึง รฟท. รายงานผลการสำรวจการจัดให้มีสิ่งอำนวยความสะดวกตามมติ ครม. เมื่อวันที่ ๑๙ พฤษภาคม ๒๕๕๒ เรื่อง ขอมติคณะรัฐมนตรีให้หน่วยงานราชการสำรวจและจัดทำสิ่งอำนวยความสะดวกให้คนพิการเข้าถึงได้ โดยกำหนดให้ หน่วยงานราชการจัดสิ่งอำนวยความสะดวกขั้นพื้นฐาน ได้แก่ ทางลาด ห้องน้ำ ที่จอดรถ ป้ายสัญลักษณ์ และบริการข้อมูล

ทั้งนี้ จากการติดตามและประเมินผลร้อยละจำนวนสถานีขนส่งผู้โดยสารทุกระบบที่มีการรองรับการใช้งานของผู้พิการและผู้สูงอายุต่อจำนวนสถานีทั้งหมดในการดูแลของกระทรวงคมนาคม” ด้วยแบบรายการตรวจประเมินโครงสร้างพื้นฐานการขนส่งสาธารณะเพื่อคนพิการและผู้สูงอายุ (Accessibility Checklists) สามารถสรุปจำนวนสถานีที่จัดให้มีการรองรับการใช้งานของคนพิการและผู้สูงอายุ สนข. ได้นำเสนอ คค. (หนังสือ สนข. ที่ คค ๐๘๐๓.๔/๓๐๔๓ ลงวันที่ ๒๔ ธันวาคม ๒๕๖๔) และ รปค.(คพ.) ประธานกรรมการติดตามและประเมินผลแผนปฏิบัติการด้านคมนาคม พ.ศ. ๒๕๖๓ – ๒๕๖๕) เบื้องต้นได้มีปัญหามอบหมายให้ สนข. ใช้หลักเกณฑ์ตามมติ ครม. เมื่อวันที่ ๑๙ พฤษภาคม ๒๕๕๒ (เรื่อง ขอมติ ครม. ให้หน่วยงานราชการสำรวจและจัดทำสิ่งอำนวยความสะดวกให้คนพิการเข้าถึงได้) โดยจัดสิ่งอำนวยความสะดวกขั้นต่ำสำหรับคนพิการไม่น้อยกว่า ๕ ประเภท ได้แก่ ทางลาด ห้องน้ำ ที่จอดรถ ป้ายและสัญลักษณ์ และบริการข้อมูลข่าวสาร ในการพิจารณาจำนวนสถานีขนส่งผู้โดยสารที่มีสิ่งอำนวยความสะดวกรองรับการใช้งานของคนพิการและผู้สูงอายุ และในการพิจารณาคุณภาพของอุปกรณ์สิ่งอำนวยความสะดวกและบริการต่าง ๆ เพื่อรองรับคนพิการและผู้สูงอายุ ให้หน่วยงานที่เกี่ยวข้องพิจารณาดำเนินการเป็นไปตามมาตรฐาน เพื่อให้คนพิการและผู้สูงอายุสามารถเข้าถึงและใช้ประโยชน์ได้อย่างแท้จริง โดยยึดถือหลักเกณฑ์ที่กำหนดตามกฎหมายกระทรวงกำหนดลักษณะ หรือการจัดให้มีอุปกรณ์ สิ่งอำนวยความสะดวก หรือบริการในอาคารสถานที่ หรือบริการสาธารณะอื่น เพื่อให้คนพิการสามารถเข้าถึงและใช้ประโยชน์ได้ พ.ศ. ๒๕๕๕ ของกระทรวงการพัฒนาสังคมและความมั่นคงของมนุษย์ (พม.)

๒.๔ รายงานติดตามและประเมินผลจำนวนสถานีขนส่งผู้โดยสารสาธารณะทุกระบบที่มีการรองรับการใช้งานของผู้พิการและผู้สูงอายุในการกำกับดูแลของกระทรวงคมนาคม ณ เดือนกันยายน ๒๕๖๕

จากการประเมินผลสถานีขนส่งผู้โดยสารฯ โดยใช้หลักเกณฑ์ตามมติ ครม. เมื่อวันที่ ๑๙ พฤษภาคม ๒๕๕๒ (เรื่อง ขอมติ ครม. ให้หน่วยงานราชการสำรวจและจัดสิ่งอำนวยความสะดวกให้คนพิการเข้าถึงได้) โดยจัดสิ่งอำนวยความสะดวกขั้นต่ำสำหรับคนพิการไม่น้อยกว่า ๕ ประเภท ได้แก่ ทางลาด ห้องน้ำ ที่จอดรถ ป้ายและสัญลักษณ์ และบริการข้อมูลข่าวสาร

ตารางที่ ๑-๕ สรุปผลการประเมินสถานีขนส่งผู้โดยสารในการกำกับดูแลของกระทรวงคมนาคม ในการจัดให้มีสิ่งอำนวยความสะดวกให้คนพิการสามารถเข้าถึงได้ ตามมติ ครม. เมื่อวันที่ ๑๙ พฤษภาคม ๒๕๕๒ เรื่อง ขอมติ ครม. ให้หน่วยงานราชการสำรวจและจัดทำสิ่งอำนวยความสะดวกให้คนพิการเข้าถึงได้

ข้อมูล	หน่วยงาน	จำนวนสถานี	ความได้มาตรฐาน	สิ่งอำนวยความสะดวกขั้นพื้นฐานสำหรับคนพิการ ๕ ประเภท					จำนวนสถานีที่จัดให้มีสิ่งอำนวยความสะดวกครบถ้วน	
				ทางลาด	ห้องน้ำ	ที่จอดรถ	ป้ายสัญลักษณ์	บริการข้อมูลข่าวสาร	ครบ	ครบ+มาตรฐาน
๑. ด้านการขนส่งทางบก		๑๒๘								
๑.๑ สถานีขนส่งผู้โดยสาร	ขบ.	๑๑๙	จัดให้มีรวม	๑๐๔	๑๐๖	๗๓	๖๘	๔๕	๓๒ (ร้อยละ ๒๗)	๖ (ร้อยละ ๕)
			ได้มาตรฐาน	๑๕	๑๖	๑๗	๑๗	๑๑		
๑.๒ สถานีขนส่งผู้โดยสาร	บขส.	๙	จัดให้มีรวม	๙	๙	๙	๙	๓	๓ (ร้อยละ ๓๓)	๒ (ร้อยละ ๒๒)
			ได้มาตรฐาน	๘	๘	๘	๘	๒		
๒. ด้านการขนส่งทางน้ำ		๔๗								
๒.๑ ท่าเรือโดยสารในแม่น้ำเจ้าพระยาและในคลองในเขตกรุงเทพมหานคร	จท.	๔๗	จัดให้มีรวม	๗	๓	๕	-	-	-	-
			ได้มาตรฐาน	๓	๒	๑	-	-		

ข้อมูล	หน่วยงาน	จำนวนสถานี	ความได้มาตรฐาน	สิ่งอำนวยความสะดวกขั้นพื้นฐานสำหรับคนพิการ ๕ ประเภท					จำนวนสถานีที่จัดให้มีสิ่งอำนวยความสะดวกครบถ้วน	
				ทางลาด	ห้องน้ำ	ที่จอดรถ	ป้ายสัญลักษณ์	บริการข้อมูลข่าวสาร	ครบ	ครบ+มาตรฐาน
๓. ด้านการขนส่งทางราง		๕๑๘								
๓.๑ สถานีรถไฟ	รฟม.	๕๔	จัดให้มีรวม	๕๔	๕๔	๘	๕๔	๕๔	๘ (ร้อยละ ๑๕)	๘ (ร้อยละ ๑๕)
			ได้มาตรฐาน	๕๔	๕๔	๘	๕๔	๕๐		
๓.๒ สถานีรถไฟ	รฟพท.	๒๑	จัดให้มีรวม	๒๑	๑๙	๑๙	๑๙	๑๖	๑๓ (ร้อยละ ๖๒)	๒ (ร้อยละ ๙)
			ได้มาตรฐาน	๑๓	๕	๑๓	๑๐	๙		
๓.๓ สถานีรถไฟ	รฟท.	๔๔๓	จัดให้มีรวม	๒๔๔	๒๙๔	๗๙	๑๑๒	๑๖	-NA-	-NA-
			ได้มาตรฐาน	๒๔๔	๒๙๔	๗๙	๑๑๒	๑๖		
๔. ด้านการขนส่งทางอากาศ		๓๒								
๔.๑ ท่าอากาศยาน	ทอท.	๖	จัดให้มีรวม	๖	๖	๖	๖	๖	๖ (ร้อยละ ๑๐๐)	๖ (ร้อยละ ๑๐๐)
			ได้มาตรฐาน	๖	๖	๖	๖	๖		
๔.๒ ท่าอากาศยาน	ทย.	๒๖	จัดให้มีรวม	๒๔	๒๕	๒๓	๒๑	๒๐	๑๔ (ร้อยละ ๕๔)	๓ (ร้อยละ ๑๒)
			ได้มาตรฐาน	๙	๑๐	๑๓	๑๒	๘		
รวม		๗๒๕	จัดให้มีรวม	๔๖๙	๕๑๖	๒๒๒	๒๘๙	๑๖๐	๗๖ (ร้อยละ ๒๗)*	๒๗ (ร้อยละ ๙.๖)**
			ได้มาตรฐาน	๓๕๒	๓๙๕	๑๔๕	๒๑๙	๑๐๒		

หมายเหตุ : ๑) สถานีรถไฟของ รฟท. เป็นการรายงานจำนวนสถานีที่จัดให้มีสิ่งอำนวยความสะดวกฯ ในลักษณะภาพรวมของจำนวนสถานีทั้งหมด ๔๔๓ สถานี จึงไม่สามารถระบุผลการประเมินเป็นรายสถานีได้

๒) * หมายถึง ร้อยละของจำนวนสถานีที่จัดให้มีสิ่งอำนวยความสะดวกครบ ๕ ประเภท ตามมติ ครม. เมื่อวันที่ ๑๙ พฤษภาคม ๒๕๕๒ (เรื่อง ขอมติ ครม. ให้หน่วยงานราชการสำรวจและจัดสิ่งอำนวยความสะดวกให้คนพิการเข้าถึงได้) โดยไม่นับรวมสถานีรถไฟจำนวน ๔๔๓ สถานี

๓) ** หมายถึง ร้อยละของจำนวนสถานีที่จัดให้มีสิ่งอำนวยความสะดวกครบ ๕ ประเภท ตามมติ ครม. เมื่อวันที่ ๑๙ พฤษภาคม ๒๕๕๒ (เรื่อง ขอมติ ครม. ให้หน่วยงานราชการสำรวจและจัดสิ่งอำนวยความสะดวกให้คนพิการเข้าถึงได้) และได้มาตรฐานตามกฎหมายกำหนดลักษณะ หรือการจัดให้มีอุปกรณ์ สิ่งอำนวยความสะดวก หรือบริการในอาคาร สถานที่ หรือบริการสาธารณะอื่น เพื่อให้คนพิการสามารถเข้าถึงและใช้ประโยชน์ได้ พ.ศ. ๒๕๕๕ ของ พม. โดยไม่นับรวมสถานีรถไฟจำนวน ๔๔๓ สถานี

ค่าเป้าหมายตามแผนปฏิบัติการด้านคมนาคม ระยะที่ ๑ (พ.ศ. ๒๕๖๓ – ๒๕๖๕) กำหนด “ร้อยละของจำนวนสถานีขนส่งผู้โดยสารสาธารณะทุกระบบที่มีการรองรับการใช้งานของผู้พิการและผู้สูงอายุต่อจำนวนสถานีทั้งหมด ในการดูแลของกระทรวงคมนาคม” ในปี ๒๕๖๕ เท่ากับร้อยละ ๕๐ ซึ่งจากตารางสรุปจะเห็นว่าจำนวนสถานีในความรับผิดชอบของหน่วยงานในสังกัด คค. รวมทั้งสิ้น ๗๒๕ สถานี มีสถานีขนส่งผู้โดยสารที่จัดให้มีทางลาด จำนวน ๔๖๙ แห่ง (ร้อยละ ๖๔.๗) เป็นทางลาดที่ได้มาตรฐานตามกฎหมายกำหนด จำนวน ๓๕๒ แห่ง (ร้อยละ ๔๘.๖) มีสถานีขนส่งผู้โดยสารที่จัดให้มีห้องน้ำ จำนวน ๕๑๖ แห่ง (ร้อยละ ๗๑.๒) เป็นห้องน้ำที่ได้มาตรฐานตามกฎหมายกำหนด จำนวน ๓๙๕ แห่ง (ร้อยละ ๕๔.๕) มีสถานีขนส่งผู้โดยสารที่จัดให้มีที่จอดรถสำหรับคนพิการ จำนวน ๒๒๒ แห่ง (ร้อยละ ๓๐.๖) เป็นที่จอดรถสำหรับคนพิการที่ได้มาตรฐานตามกฎหมายกำหนด จำนวน ๑๔๕ แห่ง (ร้อยละ ๒๐) มีสถานีขนส่งผู้โดยสารที่จัดให้มีป้ายและสัญลักษณ์ จำนวน ๒๘๙ แห่ง (ร้อยละ ๓๙) เป็นป้ายและสัญลักษณ์ที่ได้มาตรฐานตามกฎหมายกำหนด จำนวน ๒๑๙ แห่ง (ร้อยละ ๓๐.๒) และมีสถานีขนส่งผู้โดยสารที่จัดให้มีการบริการข้อมูลข่าวสาร จำนวน ๑๖๐ แห่ง (ร้อยละ ๒๒.๑) เป็นการบริการข้อมูลข่าวสารที่ได้มาตรฐานตามกฎหมายกำหนด จำนวน ๑๐๒ แห่ง (ร้อยละ ๑๔.๑) ทั้งนี้ เมื่อพิจารณาจำนวนสถานีที่จัดให้มีสิ่งอำนวยความสะดวกครบถ้วนตามมติ ครม. เมื่อวันที่ ๑๙ พฤษภาคม ๒๕๕๒ พบว่า จำนวนสถานีผู้โดยสารที่จัดให้มีสิ่งอำนวยความสะดวกครบถ้วนจำนวน ๗๖ สถานี (ร้อยละ ๒๗

ของจำนวน ๒๘๒ สถานี (ไม่นับรวมสถานีรถไฟจำนวน ๔๔๓ สถานี) โดยมีสถานีที่มีสิ่งอำนวยความสะดวกครบและได้มาตรฐานตามกฎหมายกระทรวงฯ จำนวน ๒๗ สถานี (ร้อยละ ๙.๖ ของจำนวน ๒๘๒ สถานี (ไม่นับรวมสถานีรถไฟจำนวน ๔๔๓ สถานี))

ส่วนที่ ๒

สรุปสาระสำคัญของแผนพัฒนาสิ่งอำนวยความสะดวกด้านคมนาคมขนส่งสำหรับคนทุกคน และ (ร่าง) แผนปฏิบัติการด้านการพัฒนาสิ่งอำนวยความสะดวกด้านคมนาคมขนส่ง สำหรับคนทุกคน พ.ศ. ๒๕๖๖ - ๒๕๘๐

แผนพัฒนาสิ่งอำนวยความสะดวกด้านคมนาคมขนส่งสำหรับคนทุกคน และ (ร่าง) แผนปฏิบัติการด้านการพัฒนาสิ่งอำนวยความสะดวกด้านคมนาคมขนส่งสำหรับคนทุกคน พ.ศ. ๒๕๖๖ - ๒๕๘๐ จัดทำโดยสำนักงานนโยบายและแผนการขนส่งและจราจร กระทรวงคมนาคม เพื่อใช้เป็นกรอบในการดำเนินงานของหน่วยงานที่เกี่ยวข้อง ปัจจุบันอยู่ระหว่างการทบทวน (ร่าง) แผนปฏิบัติการด้านการพัฒนาสิ่งอำนวยความสะดวกด้านคมนาคมขนส่งสำหรับคนทุกคน พ.ศ. ๒๕๖๖ - ๒๕๘๐ ทั้งนี้ สามารถสรุปสาระสำคัญ ดังนี้

๑. **วิสัยทัศน์** “พัฒนาระบบคมนาคมขนส่งสาธารณะที่ทุกคนสามารถเข้าถึงและใช้ประโยชน์ได้อย่างเสมอภาค (Inclusive Transport)”

๒. **เป้าหมายภาพรวม** “พัฒนาระบบขนส่งสาธารณะและยกระดับมาตรฐานการบริการภาคการขนส่งของประเทศไทยสู่ “ระบบขนส่งที่เสมอภาคและเท่าเทียม” (Inclusive Transport) และระบบขนส่งสำหรับทุกคน (Transport for All) ที่สอดคล้องกับยุทธศาสตร์การพัฒนาสิ่งอำนวยความสะดวกและเพิ่มประสิทธิภาพการบริการในภาคขนส่งสำหรับคนพิการและผู้สูงอายุ ประกอบด้วย ๑) ด้านนโยบายและกฎหมาย ๒) ด้านการปรับปรุงโครงสร้างทางกายภาพ ๓) ด้านการฝึกอบรมบุคลากรเกี่ยวกับการออกแบบและให้บริการ และ ๔) ด้านเทคโนโลยีและนวัตกรรม”

๓. พันธกิจ

๓.๑ พัฒนากฎหมาย มาตรฐาน และการบริการอย่างบูรณาการ ทันต่อความเปลี่ยนแปลง และมีความเป็นสากล

๓.๒ ปรับปรุงและพัฒนาโครงสร้างพื้นฐานและยานพาหนะให้มีสิ่งอำนวยความสะดวกด้านคมนาคมขนส่งสำหรับคนทุกคนอย่างเท่าเทียม

๓.๓ พัฒนางค์กรและบุคลากร ให้มีองค์ความรู้และความเข้าใจอย่างเพียงพอในเรื่องการจัดการสิ่งอำนวยความสะดวกในบริการขนส่งเพื่อให้คนทุกคนเข้าถึงและใช้ประโยชน์ได้ และการให้บริการแก่คนทุกคน

๓.๔ พัฒนาเทคโนโลยีและนวัตกรรมที่อำนวยความสะดวกด้านคมนาคมขนส่งให้คนทุกคนเข้าถึงและใช้ประโยชน์ได้

๔. **กรอบระยะเวลา** แผนพัฒนาฯ (Master Plan) และแผนปฏิบัติการฯ (Action Plan) มีระยะเวลา ๑๗ ปี (พ.ศ. ๒๕๖๖ - ๒๕๘๐) เพื่อให้สอดคล้องกับศักยภาพในการปรับเปลี่ยนกระบวนทัศน์ของหน่วยงานที่เกี่ยวข้องของประเทศ ภายใต้กรอบยุทธศาสตร์ชาติ ๒๐ ปี โดยแบ่งการพัฒนาออกเป็น ๔ ระยะ ดังนี้

๔.๑ **ระยะสั้น พ.ศ. ๒๕๖๖ - ๒๕๗๐** มุ่งเน้นการแก้ไขปัญหาด้านนโยบายและกฎหมาย การจัดการ การจัดเก็บฐานข้อมูล การพัฒนาเทคโนโลยีและนวัตกรรม เร่งผลักดันการพัฒนาโครงสร้างพื้นฐานด้านคมนาคมขนส่งเพื่อคนทุกคนตามแนวเส้นทางหลัก การพัฒนา/ปรับปรุงยานพาหนะ และการนำเทคโนโลยีและนวัตกรรมมาใช้งาน

๔.๒ **ระยะกลาง พ.ศ. ๒๕๗๑ - ๒๕๗๕** การพัฒนาโครงสร้างพื้นฐานด้านคมนาคมขนส่งเพื่อคนทุกคน และการปรับปรุงยานพาหนะตามเส้นทางหลักและเส้นทางที่มีความสำคัญ การพัฒนาและการนำเทคโนโลยีและนวัตกรรมมาใช้งานต่อเนื่องจากแผนงานระยะสั้น

๔.๓ ระยะยาว พ.ศ. ๒๕๗๖-๒๕๘๐ การพัฒนาโครงสร้างพื้นฐานด้านคมนาคมขนส่งเพื่อคนทุกคน เพื่อการปรับปรุงยานพาหนะตามเส้นทางหลักและเส้นทางที่มีความสำคัญ การพัฒนาและการนำเทคโนโลยีและนวัตกรรมมาใช้งานต่อเนื่องจากแผนงานระยะกลาง

๕. แผนพัฒนาสิ่งอำนวยความสะดวกด้านคมนาคมขนส่งสำหรับคนทุกคน (Master Plan) แบ่งเป็น ๔ แนวทางการพัฒนา สรุปดังนี้

๕.๑ แนวทางการพัฒนาที่ ๑ การพัฒนานโยบายและกฎหมายด้านคมนาคมขนส่งสำหรับคนทุกคน : โดยขับเคลื่อนนโยบายและการดำเนินงานที่ช่วยส่งเสริมและสนับสนุนการพัฒนาสิ่งอำนวยความสะดวกการเชื่อมโยงการเดินทางสำหรับคนทุกคน ปรับปรุงโครงสร้างการบริหารและการจัดการสิ่งอำนวยความสะดวกสำหรับคนทุกคน บูรณาการกฎหมายและแก้ไขกฎระเบียบโครงสร้างพื้นฐานและการจัดการสิ่งอำนวยความสะดวกด้านคมนาคมขนส่งเพื่อให้คนทุกคนสามารถเข้าถึงและใช้ประโยชน์ได้อย่างเสมอภาค

๕.๒ แนวทางการพัฒนาที่ ๒ การพัฒนาโครงสร้างพื้นฐานและระบบการบริการด้านคมนาคมขนส่งสำหรับคนทุกคน : โดยปรับปรุงและพัฒนาโครงสร้างทางกายภาพสิ่งอำนวยความสะดวกและยานพาหนะสำหรับคนพิการและผู้สูงอายุให้ได้มาตรฐานตามข้อกำหนดและหลักการออกแบบและบริการเพื่อคนทุกคน เพิ่มความสามารถในการเข้าถึงและใช้ประโยชน์ระบบบริการสำหรับคนทุกคน ยกย่องการกำกับดูแล การติดตามและประเมินผล การปรับปรุงการก่อสร้างและการบำรุงรักษาโครงสร้างพื้นฐานฯ และยานพาหนะสำหรับคนทุกคน

๕.๓ แนวทางการพัฒนาที่ ๓ การพัฒนาบุคลากรและองค์กรด้านคมนาคมขนส่งสำหรับคนทุกคน : โดยสร้างศูนย์การเรียนรู้การเข้าถึงการใช้บริการ การพัฒนาบุคลากรของ คค. ให้มีความรู้เกี่ยวกับการจัดสิ่งอำนวยความสะดวก การออกแบบ และการให้บริการสำหรับคนทุกคน สร้างบุคลากรที่สามารถตรวจสอบมาตรฐานสิ่งอำนวยความสะดวกด้านคมนาคมขนส่งสำหรับคนทุกคน และสร้างความรับรู้และความเข้าใจเกี่ยวกับการมีส่วนร่วมเพื่อเสริมสร้างจิตบริการที่ดี

๕.๔ แนวทางการพัฒนาที่ ๔ การพัฒนา ส่งเสริม และประยุกต์ใช้เทคโนโลยีและนวัตกรรมของสิ่งอำนวยความสะดวกด้านคมนาคมขนส่งสำหรับคนทุกคน : โดยพัฒนาฐานข้อมูลและส่งเสริมการนำเทคโนโลยีและนวัตกรรมมาประยุกต์ใช้เพื่ออำนวยความสะดวกในการเดินทางของคนทุกคน

๖. แผนปฏิบัติการด้านการพัฒนาสิ่งอำนวยความสะดวกด้านคมนาคมขนส่งสำหรับคนทุกคน (Action Plan) แบ่งเป็น ๓ ช่วง ประกอบด้วย ๖๖ แผนงาน ๙๙ โครงการ/มาตรการ/กิจกรรม ดังนี้

๖.๑ แนวทางการพัฒนาที่ ๑ การพัฒนานโยบายและกฎหมายด้านคมนาคมขนส่งสำหรับคนทุกคน ภายใต้อัน ๓ กลยุทธ์ ดังนี้

กลยุทธ์ ๑.๑ ขับเคลื่อนนโยบายและการดำเนินงานที่ช่วยส่งเสริมและสนับสนุนการพัฒนาสิ่งอำนวยความสะดวกการเชื่อมโยงการเดินทางสำหรับคนทุกคน

กลยุทธ์ ๑.๒ ปรับปรุงโครงสร้างการบริหารและการจัดการสิ่งอำนวยความสะดวกสำหรับคนทุกคน

กลยุทธ์ ๑.๓ บูรณาการกฎหมายและแก้ไขกฎระเบียบโครงสร้างพื้นฐานและการจัดการสิ่งอำนวยความสะดวกด้านคมนาคมขนส่ง เพื่อให้คนทุกคนสามารถเข้าถึงและใช้ประโยชน์ได้อย่างเสมอภาค

๖.๒ แนวทางการพัฒนาที่ ๒ การพัฒนาโครงสร้างพื้นฐานและระบบการบริการด้านคมนาคมขนส่งสำหรับคนทุกคน ภายใต้อัน ๕ กลยุทธ์ ดังนี้

กลยุทธ์ ๒.๑ ปรับปรุงโครงสร้างพื้นฐานด้านคมนาคมขนส่งและยานพาหนะในปัจจุบันให้ได้มาตรฐานสำหรับคนทุกคน

กลยุทธ์ ๒.๒ ยกระดับเกณฑ์และมาตรฐานสิ่งแวดล้อมทางกายภาพและสิ่งอำนวยความสะดวกสำหรับคนทุกคน สำหรับโครงสร้างพื้นฐานและยานพาหนะใหม่

กลยุทธ์ ๒.๓ เพิ่มความสามารถในการเข้าถึงบริการและใช้ประโยชน์ได้ในบริการสำหรับคนทุกคน

กลยุทธ์ ๒.๔ พัฒนามาตรฐานการให้บริการสำหรับคนทุกคนให้ได้คุณภาพ

กลยุทธ์ ๒.๕ ยกระดับการกำกับดูแล การติดตามและประเมินผล การปรับปรุงการก่อสร้าง และการบำรุงรักษาโครงสร้างพื้นฐานสิ่งอำนวยความสะดวกและยานพาหนะสำหรับคนทุกคน

๖.๓ แนวทางการพัฒนาที่ ๓ การพัฒนาบุคลากรและองค์กรด้านคมนาคมขนส่งสำหรับคนทุกคน ภายใต้ ๔ กลยุทธ์ ดังนี้

กลยุทธ์ ๓.๑ สร้างศูนย์การเรียนรู้การเข้าถึงการใช้บริการ

กลยุทธ์ ๓.๒ สร้างองค์ความรู้เกี่ยวกับการจัดสิ่งอำนวยความสะดวก การออกแบบ การช่วยเหลือ และการให้บริการแก่คนพิการและผู้สูงอายุ และมีการดำเนินกิจกรรมที่เกี่ยวข้องอย่างต่อเนื่อง

กลยุทธ์ ๓.๓ สร้างผู้ตรวจสอบมาตรฐานสิ่งอำนวยความสะดวกด้านคมนาคมขนส่งสำหรับคนทุกคน

กลยุทธ์ ๓.๔ สร้างความรู้และความเข้าใจเกี่ยวกับการมีส่วนร่วมเพื่อสร้างจิตบริการที่ดี

๖.๔ แนวทางการพัฒนาที่ ๔ การพัฒนา ส่งเสริม และประยุกต์ใช้เทคโนโลยีและนวัตกรรมของสิ่งอำนวยความสะดวกด้านคมนาคมขนส่งสำหรับคนทุกคน ภายใต้ ๔ กลยุทธ์ ดังนี้

กลยุทธ์ ๔.๑ พัฒนาศูนย์กลางฐานข้อมูลโครงสร้างสิ่งอำนวยความสะดวกและข้อมูลของผู้ใช้บริการ

กลยุทธ์ ๔.๒ พัฒนาเทคโนโลยีและนวัตกรรมการเข้าถึงข้อมูลและข่าวสารเพื่อการเดินทางของคนทุกคน

กลยุทธ์ ๔.๓ พัฒนาเทคโนโลยีและนวัตกรรมช่วยเหลือสำหรับการเดินทางของคนทุกคน

กลยุทธ์ ๔.๔ บูรณาการความร่วมมือระหว่างหน่วยงานวิจัยด้านเทคโนโลยีและนวัตกรรมที่เกี่ยวข้อง

การจัดทำแผนปฏิบัติการพัฒนาสถานีขนส่งผู้โดยสารทุกระบบของกระทรวงคมนาคม เพื่อให้ได้มาตรฐานสำหรับคนทุกคน ได้พิจารณาถึงความสอดคล้องกับแผนพัฒนาสิ่งอำนวยความสะดวกด้านคมนาคมขนส่งสำหรับคนทุกคน และ (ร่าง) แผนปฏิบัติการด้านการพัฒนาสิ่งอำนวยความสะดวกด้านคมนาคมขนส่งสำหรับคนทุกคน พ.ศ. ๒๕๖๖ – ๒๕๘๐ ใน**แนวทางการพัฒนาที่ ๒ การพัฒนาโครงสร้างพื้นฐานและระบบการบริการด้านคมนาคมขนส่งสำหรับคนทุกคน** : การปรับปรุงและพัฒนาโครงสร้างทางกายภาพสิ่งอำนวยความสะดวกและยานพาหนะสำหรับคนพิการและผู้สูงอายุให้ได้มาตรฐานตามข้อกำหนดและหลักการออกแบบและบริการเพื่อคนทุกคน เพิ่มความสามารถในการเข้าถึงและใช้ประโยชน์ระบบบริการสำหรับคนทุกคน ยกระดับการกำกับดูแล การติดตามและประเมินผล การปรับปรุงการก่อสร้างและการบำรุงรักษาโครงสร้างพื้นฐานฯ และยานพาหนะสำหรับคนทุกคน

ส่วนที่ ๓

กรอบแนวทางการจัดทำแผนปฏิบัติการพัฒนาสถานีขนส่งผู้โดยสารสาธารณะ ทุกระบบของกระทรวงคมนาคม เพื่อให้ได้มาตรฐานสำหรับคนทุกคน

การจัดทำแผนปฏิบัติการพัฒนาสถานีขนส่งผู้โดยสารสาธารณะทุกระบบของกระทรวงคมนาคม เพื่อให้ได้มาตรฐานสำหรับคนทุกคน ได้คำนึงถึงความสอดคล้องและความเชื่อมโยงกับนโยบายรัฐบาล ยุทธศาสตร์ชาติ ๒๐ ปี (พ.ศ. ๒๕๖๑ - ๒๕๘๐) แผนพัฒนาเศรษฐกิจและสังคมแห่งชาติ ฉบับที่ ๑๒ (พ.ศ. ๒๕๖๐ - ๒๕๖๔) ร่างแผนพัฒนาเศรษฐกิจและสังคมแห่งชาติ ฉบับที่ ๑๓ (พ.ศ. ๒๕๖๕ - ๒๕๗๐) ยุทธศาสตร์การพัฒนาระบบคมนาคมขนส่งของไทยระยะ ๒๐ ปี (พ.ศ. ๒๕๖๑ - ๒๕๘๐) แผนพัฒนาโครงสร้างพื้นฐานด้านคมนาคมขนส่งของไทย พ.ศ. ๒๕๕๘ - ๒๕๖๕ แผนแม่บทการพัฒนาสิ่งอำนวยความสะดวกด้านคมนาคมขนส่งสำหรับคนทุกคน และ (ร่าง) แผนปฏิบัติการพัฒนาสิ่งอำนวยความสะดวกด้านคมนาคมขนส่งสำหรับคนทุกคน (พ.ศ. ๒๕๖๖ - ๒๕๘๐) รวมทั้งกฎ ระเบียบที่เกี่ยวข้อง ที่มุ่งเน้นให้เกิดการพัฒนา และเสริมสร้างศักยภาพของคนและสร้างโอกาส ความเสมอภาคเท่าเทียมกันทางสังคม ซึ่งสามารถแสดงความเชื่อมโยงได้ ดังนี้

๑. นโยบายรัฐบาลในส่วนที่เกี่ยวข้องกับกระทรวงคมนาคม

๑.๑ นโยบายรัฐบาล

คำแถลงนโยบายของคณะรัฐมนตรี พลเอก ประยุทธ์ จันทร์โอชา นายกรัฐมนตรี แถลงต่อรัฐสภาในวันพฤหัสบดีที่ ๒๕ กรกฎาคม ๒๕๖๒ ในส่วนที่เกี่ยวข้องกับกระทรวงคมนาคม วิสัยทัศน์ในการขับเคลื่อนประเทศของรัฐบาล คือ “มุ่งมั่นให้ประเทศไทยเป็นประเทศที่พัฒนาแล้วในศตวรรษที่ ๒๑” โดยรัฐบาลได้กำหนดนโยบายในการบริหารราชการแผ่นดิน ประกอบด้วย นโยบายหลัก ๑๒ ด้าน และนโยบายเร่งด่วน ๑๒ เรื่อง ซึ่งมีนโยบายที่เกี่ยวข้องกับกระทรวงคมนาคมในการพัฒนาโครงสร้างพื้นฐานด้านคมนาคมขนส่งที่สอดคล้องกับวัตถุประสงค์และเป้าหมายของการพัฒนาสถานีขนส่งผู้โดยสาร คือ

นโยบายที่ ๕ การพัฒนาเศรษฐกิจและความสามารถในการแข่งขันของไทย

ประเด็นย่อยที่ ๕.๖ พัฒนาสาธารณูปโภคพื้นฐาน

ข้อ ๕.๖.๒ แก้ไขปัญหาจราจรติดขัดในพื้นที่เขตเมือง โดยการพัฒนาระบบขนส่งมวลชนสาธารณะที่มีประสิทธิภาพและเหมาะสมกับศักยภาพของแต่ละพื้นที่ โดยเฉพาะเมืองหลักในภูมิภาค การนำระบบเทคโนโลยีสารสนเทศมาใช้ในการควบคุมสั่งการจราจรและวางแผนการเดินทาง การกวดขันวินัยจราจร และการจัดระเบียบที่จอดรถ โดยเฉพาะการจัดให้มีที่จอดรถใต้ดินและบนดินเพิ่มเติม ทั้งของภาครัฐและภาคเอกชน พร้อมทั้งพัฒนาทางเท้า ทางจักรยาน และสิ่งอำนวยความสะดวกต่าง ๆ ให้สามารถรองรับความต้องการเดินทางเพื่อคนทั้งมวล (Universal Design) ให้ประชาชนมีทางเลือกในการเดินทางได้อย่างทั่วถึงและรวดเร็ว

๑.๒ ยุทธศาสตร์ชาติ ๒๐ ปี (พ.ศ. ๒๕๖๑ - ๒๕๘๐)

จากวิสัยทัศน์ “ประเทศไทยมีความมั่นคง มั่งคั่ง ยั่งยืน เป็นประเทศที่พัฒนาแล้ว ด้วยการพัฒนาตามหลักปรัชญาของเศรษฐกิจพอเพียง” เพื่อให้ประเทศมีขีดความสามารถในการแข่งขัน มีรายได้สูงอยู่ในกลุ่มประเทศพัฒนาแล้ว คนไทยมีความสุข อยู่ดี กินดี สังคมมีความมั่นคง เสมอภาคและเป็นธรรม โดยยุทธศาสตร์ที่เกี่ยวข้อง ดังนี้

๑) ยุทธศาสตร์ที่ ๒ ยุทธศาสตร์ชาติด้านการสร้างความสามารถในการแข่งขัน มีแนวทางและประเด็นการพัฒนาที่เกี่ยวข้อง คือ ประเด็นที่ ๔ “โครงสร้างพื้นฐาน เชื่อมไทย เชื่อมโลก” ในประเด็นย่อยดังนี้

- ประเด็นย่อยที่ ๔.๑ “เชื่อมโยงโครงข่ายคมนาคมไร้รอยต่อ” ที่ส่งเสริมการพัฒนาระบบขนส่งสาธารณะสมัยใหม่และสิ่งอำนวยความสะดวกภายในเมืองให้มีความเชื่อมโยงกัน ส่งเสริมระบบขนส่งสมัยใหม่และพัฒนาพื้นที่โดยรอบสถานีระบบขนส่งสาธารณะให้เกิดประโยชน์ทางเศรษฐกิจ รวมทั้งการส่งเสริมการใช้เทคโนโลยีสารสนเทศในการเชื่อมโยงโครงข่ายคมนาคมและระบบโลจิสติกส์ให้มีมาตรฐานเดียวกัน

๒) ยุทธศาสตร์ที่ ๔ ยุทธศาสตร์ชาติด้านการสร้างโอกาสและความเสมอภาคทางสังคมมีแนวทางและประเด็นการพัฒนาที่เกี่ยวข้อง ดังนี้

- ประเด็นที่ ๑ “การลดความเหลื่อมล้ำ สร้างความเป็นธรรมในทุกมิติ” ประเด็นย่อยที่ ๑.๕ “สร้างหลักประกันทางสังคมที่ครอบคลุมและเหมาะสมกับคนทุกช่วงวัย ทุกเพศภาวะและทุกกลุ่ม” เพื่อรองรับการเปลี่ยนแปลงอย่างรวดเร็วในบริบทของสังคมสูงวัย รวมทั้งสร้างสภาพแวดล้อมทางกายภาพและทางสังคมที่เอื้อต่อการดำรงชีวิตและการมีส่วนร่วมเป็นพลังในสังคมสำหรับคนทุกกลุ่ม โดยเฉพาะคนพิการและผู้สูงอายุ

- ประเด็นที่ ๒ “การกระจายศูนย์กลางความเจริญทางเศรษฐกิจ สังคม และเทคโนโลยี” ประเด็นย่อยที่ ๒.๓ “จัดระบบเมืองที่เอื้อต่อการสร้างชีวิตและสังคมที่มีคุณภาพและปลอดภัย ให้สามารถตอบสนองต่อสังคมสูงวัยและแนวโน้มของการขยายตัวของเมืองในอนาคต” โดยการพัฒนาเทคโนโลยีเพื่อการบริหารจัดการเมืองและการจัดสิ่งอำนวยความสะดวกให้เป็นเมืองอัจฉริยะ ปลอดภัย สะดวกสำหรับคนทุกกลุ่มอย่างทั่วถึงและเป็นมิตรต่อสิ่งแวดล้อม ส่งเสริมการพัฒนาศักยภาพและโอกาสของเมืองด้วยการมีส่วนร่วมและการลงทุนของภาคเอกชน ชุมชนและภาคประชาสังคม รวมทั้งส่งเสริมให้องค์กรปกครองส่วนท้องถิ่นเป็นผู้รับผิดชอบหลักในการดูแลคุณภาพสิ่งแวดล้อมและคุณภาพชีวิตของคนในเมือง ตลอดจนลดความเหลื่อมล้ำระหว่างกลุ่มประชากรที่อาศัยในเขตเมือง

๑.๓ แผนพัฒนาเศรษฐกิจและสังคมแห่งชาติ ฉบับที่ ๑๒ (พ.ศ. ๒๕๖๐ – ๒๕๖๔)

มุ่งเตรียมความพร้อมและวางรากฐานในการยกระดับประเทศไทยให้เป็นประเทศที่พัฒนาแล้ว มีความมั่นคง มั่งคั่ง ยั่งยืน ด้วยการพัฒนาตามปรัชญาของเศรษฐกิจพอเพียง ประกอบด้วย ๑๐ ยุทธศาสตร์ โดยยุทธศาสตร์ที่เกี่ยวข้อง ได้แก่

๑) ยุทธศาสตร์ที่ ๒ การสร้างความเป็นธรรมและลดความเหลื่อมล้ำในสังคม

- ประเด็นที่ ๑ “เพิ่มโอกาสให้กับกลุ่มเปราะบางประชากรร้อยละ ๔๐ ที่มีรายได้ต่ำสุดให้สามารถเข้าถึงบริการที่มีคุณภาพของรัฐ และมีอาชีพ” ประเด็นย่อยที่ ๑.๕ เกี่ยวกับการสนับสนุนชุมชนให้มีการจัดบริการตามความจำเป็นสำหรับผู้สูงอายุ

- ประเด็นที่ ๒ “กระจายการให้บริการภาครัฐทั้งด้านการศึกษา สาธารณสุข และสวัสดิการที่มีคุณภาพให้ครอบคลุมและทั่วถึง” ประเด็นย่อยที่ ๒.๔ ซึ่งได้กล่าวถึงการส่งเสริมและจัดหาโครงสร้างพื้นฐานที่เหมาะสมให้ประชากรกลุ่มต่าง ๆ โดยเฉพาะกลุ่มเด็ก เยาวชน สตรีคนพิการ ผู้สูงอายุและผู้ด้อยโอกาสทางสังคม เพื่อให้เข้าถึงบริการของรัฐและโอกาสทางสังคมได้อย่างเท่าเทียม

๒) ยุทธศาสตร์ที่ ๗ การพัฒนาโครงสร้างพื้นฐานและระบบโลจิสติกส์

แนวทางการพัฒนาด้านโครงสร้างพื้นฐานการขนส่งสาธารณะในเขตเมือง โดยมุ่งเน้นให้การพัฒนาโครงสร้างพื้นฐานในระยะต่อไปต้องคำนึงถึงการอำนวยความสะดวกให้แก่ ผู้ใช้บริการ ทุกกลุ่ม โดยเฉพาะกลุ่มคนพิการและผู้สูงอายุ โดยออกแบบพัฒนาและปรับปรุงโครงสร้างพื้นฐานสาธารณะของภาครัฐให้สามารถอำนวยความสะดวกและรองรับผู้ใช้บริการทุกกลุ่มได้อย่างปลอดภัยและมีประสิทธิภาพ ภายใต้หลักการออกแบบเพื่อทุกคน (Universal Design) โดยมีแผนรองรับ คือ ยุทธศาสตร์การพัฒนาโครงสร้างพื้นฐานด้านคมนาคมขนส่งของไทย พ.ศ. ๒๕๕๘ – ๒๕๖๕ ของกระทรวงคมนาคม

๑.๔ (ร่าง) แผนพัฒนาเศรษฐกิจและสังคมแห่งชาติ ฉบับที่ ๑๓ พ.ศ. ๒๕๖๕ - ๒๕๗๐

ทำหน้าที่เป็นกลไกในการชี้ประเด็นที่มีลำดับความสำคัญสูงต่อการพัฒนาประเทศในระยะ ๕ ปี และเพื่อผลักดันให้ประเทศสามารถก้าวข้ามความท้าทายต่าง ๆ เพื่อขับเคลื่อนสู่ความเจริญเติบโตที่ทุกภาคส่วนได้รับประโยชน์อย่างเท่าเทียมกัน มีวัตถุประสงค์เพื่อ พลิกโฉมประเทศไทยสู่ “สังคมก้าวหน้า เศรษฐกิจสร้างมูลค่าอย่างยั่งยืน” ซึ่ง ๑ ใน ๕ เป้าหมายหลักที่เกี่ยวข้อง คือ การมุ่งสู่สังคมแห่งโอกาสและความเป็นธรรม โดยลดความเหลื่อมล้ำทั้งในเชิงรายได้ ความมั่งคั่ง และโอกาสในการแข่งขันของภาคธุรกิจ สนับสนุนช่วยเหลือกลุ่มเปราะบางและผู้ด้อยโอกาสให้มีโอกาสในการเลื่อนขั้นทางเศรษฐกิจและสังคม รวมถึงจัดให้มีบริการสาธารณะที่มีคุณภาพอย่างทั่วถึงและเท่าเทียม โดยมีจุดหมายที่สอดคล้องและเชื่อมโยงกับเป้าหมายหลัก คือ หมายความว่า ๘ ไทยมีพื้นที่และเมืองอัจฉริยะที่น่าอยู่ ปลอดภัย เติบโตได้อย่างยั่งยืน กลยุทธ์ที่ ๑ การสร้างความเข้มแข็งเศรษฐกิจฐานราก กลยุทธ์ย่อยที่ ๑.๔ แก้ปัญหาของกลุ่มเปราะบางในเมือง โดยเพิ่มโอกาสในการเข้าถึงระบบโครงสร้างพื้นฐานเมือง อาทิ การออกแบบเมืองตามหลักอารยสถาปัตย์ จัดให้มีระบบสวัสดิการที่ครอบคลุมประชาชนทุกกลุ่มในเมือง เพื่อยกระดับคุณภาพชีวิตของกลุ่มเปราะบางให้มีสุขภาพกายและจิตใจที่สมบูรณ์ และส่งเสริมศักยภาพเครือข่ายชุมชนเมือง ในการช่วยเหลือและดูแลกลุ่มเปราะบางเบื้องต้น ทั้งในภาวะปกติและเมื่อเกิดภัยพิบัติ

๑.๕ ยุทธศาสตร์การพัฒนาระบบคมนาคมขนส่งของไทย ระยะ ๒๐ ปี (พ.ศ. ๒๕๖๑ - ๒๕๘๐)

การพัฒนาระบบคมนาคมขนส่งของไทยในอนาคตมุ่งเน้นการพัฒนาเพื่อรองรับการเปลี่ยนแปลงวิถีชีวิต พฤติกรรมการเดินทางของผู้คนและรูปแบบในการทำธุรกิจ และความต้องการในการเดินทางที่เป็นผลกระทบจากกระแสโลกาภิวัตน์ การกระจายความเจริญไปสู่ภูมิภาคมากขึ้น และบริบทการเปลี่ยนแปลงที่ส่งต่อการพัฒนาระบบคมนาคมขนส่ง สามารถตอบสนองผู้ใช้บริการ มีความทันสมัย และรองรับการเจริญเติบโตในอนาคต ตลอดจนยกระดับคุณภาพชีวิตของประชาชน ดังนั้น ในการพัฒนาระบบคมนาคมขนส่งจึงต้องคำนึงถึงประเด็นสำคัญที่เกี่ยวข้อง ดังนี้

๑) การขนส่งที่ปลอดภัยและเป็นมิตรต่อสิ่งแวดล้อม (Green and Safe Transport)

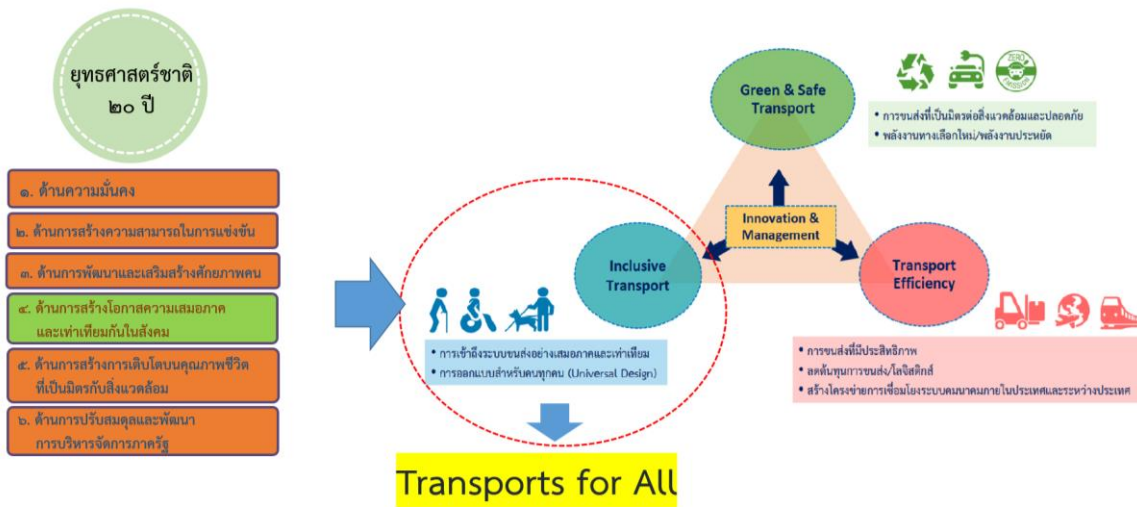
ส่งเสริมการคมนาคมขนส่งที่ปลอดภัยในทุกรูปแบบการขนส่ง โดยมุ่งเน้นการจัดให้มีโครงสร้างพื้นฐานที่ปลอดภัยได้มาตรฐาน การบังคับใช้กฎหมายจราจรและขนส่ง เช่น การกำกับดูแลผู้ประกอบการขนส่งในทุกรูปแบบให้เป็นไปตามกฎและระเบียบที่กำหนด การปลูกฝังวินัยจราจรโดยเฉพาะการใช้รถใช้ถนนซึ่งมีอัตราการเกิดอุบัติเหตุทางถนนสูง การบริหารจัดการโดยนำเทคโนโลยีสมัยใหม่มาใช้ในการพัฒนาโครงสร้างพื้นฐานและการบริหารจัดการการคมนาคมขนส่งให้มีประสิทธิภาพ รวมทั้งส่งเสริม การคมนาคมขนส่งที่เป็นมิตรต่อสิ่งแวดล้อม สนับสนุนการคมนาคมขนส่งที่ไม่ใช้เครื่องยนต์ เช่น การใช้จักรยาน การเดิน เป็นต้น การพัฒนาระบบขนส่งสาธารณะหรือขนส่งมวลชนในเมืองหลักภูมิภาคเพื่อเป็นทางเลือกสำหรับประชาชนในการเดินทาง โดยเฉพาะการขนส่งทางน้ำและทางราง ซึ่งเป็นรูปแบบการขนส่งที่เป็นมิตรต่อสิ่งแวดล้อมและพัฒนาสิ่งแวดล้อมด้านความปลอดภัยทางถนน

๒) การขนส่งที่มีประสิทธิภาพ (Transport Efficiency)

เพิ่มประสิทธิภาพการขนส่งและโลจิสติกส์โดยพัฒนาโครงสร้างพื้นฐานคมนาคมขนส่งให้เชื่อมโยงฐานการผลิตแหล่งเกษตรกรรมและอุตสาหกรรม ประตูกำแพงและสถานที่ท่องเที่ยวที่สำคัญ เชื่อมต่อระหว่างรูปแบบการขนส่งต่าง ๆ และเชื่อมโยงระหว่างเมืองหลักในภูมิภาค มีการบริหารจัดการที่มีประสิทธิภาพ การใช้ระบบขนส่งอัจฉริยะ (Intelligent Transport Systems : ITS) และเทคโนโลยีในการยกระดับการให้บริการขนส่งและบริหารจัดการระบบคมนาคมขนส่งให้มีประสิทธิภาพสูงสุด

๓) ระบบคมนาคมขนส่งที่เข้าถึงได้อย่างเสมอภาคและเท่าเทียม (Inclusivity)

การยกระดับการขนส่งให้สามารถรองรับผู้ใช้งานได้ทุกกลุ่ม (Universal Design/Transport for All) ทั้งกลุ่มผู้สูงอายุ ผู้พิการ และเด็ก เพื่อให้ประชาชนทุกกลุ่มสามารถเข้าถึงบริการขนส่งได้อย่างสะดวก (Accessibility) มีค่าโดยสารที่เหมาะสม (Affordability) และมีประสิทธิภาพ เป็นต้น โดยเริ่มตั้งแต่การออกแบบ และพัฒนาโครงสร้างพื้นฐานและการให้บริการ ซึ่งมีส่วนสำคัญในการพัฒนาสังคมไทย เปิดโอกาสในการเดินทางให้ประชาชนทุกกลุ่มสามารถเข้าร่วมกิจกรรมทางเศรษฐกิจและสังคม โดยใช้บริการระบบขนส่งสาธารณะและขนส่งมวลชนได้อย่างทั่วถึงและเท่าเทียม ซึ่งต้องมีการพัฒนาทั้งด้าน โครงสร้างพื้นฐานและการบริหารจัดการ รวมทั้งการพิจารณามาตรการสนับสนุนค่าโดยสาร (Subsidy) แก่นักเรียน นักศึกษา ผู้สูงอายุ คนพิการ และผู้มีรายได้น้อยหรือผู้ด้อยโอกาสทางสังคม เป็นต้น

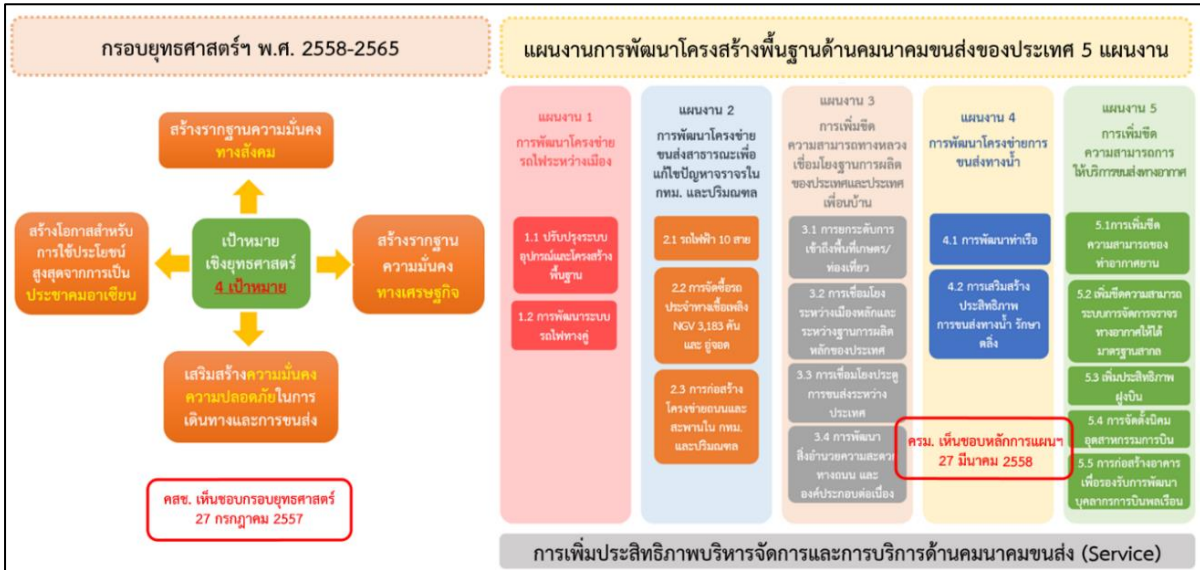


สอดคล้องยุทธศาสตร์ชาติ ๒๐ ปี และยุทธศาสตร์กระทรวงคมนาคม

รูปที่ ๓-๑ ความสอดคล้องของยุทธศาสตร์ชาติ ๒๐ ปี และยุทธศาสตร์การพัฒนาระบบคมนาคมขนส่งของไทย ระยะ ๒๐ ปี พ.ศ. ๒๕๖๑ - ๒๕๘๐

๑.๖ ยุทธศาสตร์และแผนพัฒนาโครงสร้างพื้นฐานด้านคมนาคมขนส่งของไทย พ.ศ. ๒๕๕๘ - ๒๕๖๕

โดยมีวัตถุประสงค์เพื่อเป็นกรอบแนวทางในการพัฒนาภาคคมนาคมขนส่งของประเทศ ในระยะ ๘ ปี เป็นกลไกในการพัฒนาเศรษฐกิจและสังคม กระตุ้นเศรษฐกิจ การสร้างงาน กระจายรายได้ และสร้างความปลอดภัยในชีวิตและทรัพย์สินของประชาชน โดยมีเป้าหมายและแผนงานการพัฒนา สรุปได้ดังนี้



รูปที่ ๓-๒ ยุทธศาสตร์และแผนพัฒนาโครงสร้างพื้นฐานด้านคมนาคมขนส่งของไทย พ.ศ. ๒๕๕๘ - ๒๕๖๕

๑) เป้าหมายการพัฒนาโครงสร้างพื้นฐานด้านคมนาคมขนส่งในอนาคต จากสภาพความเป็นมาในอดีต สถานะปัจจุบันและแนวโน้มในอนาคต ทิศทางการพัฒนาประเทศตามแผนพัฒนาเศรษฐกิจและสังคมแห่งชาติและประเด็นท้าทาย กระทรวงคมนาคมได้กำหนดยุทธศาสตร์การพัฒนาโครงสร้างพื้นฐานด้านคมนาคมขนส่ง โดยมีเป้าหมายการพัฒนา คือ **เสริมสร้างรากฐานความมั่นคงทางสังคม** ด้วยการยกระดับคุณภาพชีวิตของประชาชนอย่างทั่วถึง **เสริมสร้างรากฐานความมั่นคงทางเศรษฐกิจ** โดยลดต้นทุนการขนส่ง เพิ่มความเร็วในการเดินทาง และกระตุ้นให้เกิดการลงทุนในภาคการผลิตและดำเนินกิจกรรมทางเศรษฐกิจ **เสริมสร้างความมั่นคงความปลอดภัยในการเดินทางและการขนส่ง** และเกิดการพัฒนาที่เป็นมิตรกับสิ่งแวดล้อมและยั่งยืน และสร้างโอกาสสำหรับการแข่งขันและให้ประเทศได้ประโยชน์สูงสุดจากการเป็นประชาคมเศรษฐกิจอาเซียน

๒) แผนงานการพัฒนาภายใต้ยุทธศาสตร์และแผนพัฒนาโครงสร้างพื้นฐานด้านคมนาคมขนส่งของไทย พ.ศ. ๒๕๕๘ - ๒๕๖๕ กระทรวงคมนาคมได้บูรณาการความต้องการโครงสร้างพื้นฐานด้านคมนาคมขนส่งของไทยเพื่อสร้างรากฐานความมั่นคงทางเศรษฐกิจ สังคม ความปลอดภัยในการเดินทางและการขนส่ง โดยแผนพัฒนาโครงสร้างพื้นฐานด้านคมนาคมขนส่งของไทย พ.ศ. ๒๕๕๘ - ๒๕๖๕ ประกอบด้วย ๕ แผนงาน คือ ๑) แผนงานการพัฒนาโครงข่ายรถไฟระหว่างเมือง ๒) แผนงานการพัฒนาโครงข่ายขนส่งสาธารณะเพื่อแก้ไขปัญหาจราจรในกรุงเทพมหานครและปริมณฑล ๓) แผนงานการเพิ่มขีดความสามารถเพื่อเชื่อมโยงฐานการผลิตที่สำคัญของประเทศและเชื่อมโยงกับประเทศเพื่อนบ้าน ๔) แผนงานการพัฒนาโครงข่ายการขนส่งทางน้ำ และ ๕) แผนงานการเพิ่มขีดความสามารถในการให้บริการขนส่งทางอากาศ

๑.๗ แผนปฏิบัติการด้านคมนาคม ระยะที่ ๑ (พ.ศ. ๒๕๖๓ - ๒๕๖๕)

กระทรวงคมนาคมได้จัดทำแผนปฏิบัติการด้านคมนาคม ระยะที่ ๑ (พ.ศ. ๒๕๖๓ - ๒๕๖๕) โดยมุ่งเน้นการแก้ไขปัญหาพื้นฐานเร่งด่วน เพื่อตอบสนองและรองรับเป้าหมายการดำเนินการในระยะแรก และวางรากฐานเพื่อขับเคลื่อนการพัฒนากระบวนการคมนาคมขนส่งของไทยให้บรรลุเป้าหมายการขนส่งที่ยั่งยืน มีความสอดคล้องกับยุทธศาสตร์ชาติ ๒๐ ปี โดยให้ความสำคัญกับการบูรณาการแผนงาน ทั้งระหว่างรูปแบบการขนส่งต่าง ๆ และระหว่างหน่วยงานพัฒนาการบริการขนส่งขั้นพื้นฐานเพื่อยกระดับคุณภาพชีวิตของประชาชน สร้างความเท่าเทียมกับประชาชนทุกระดับทั้งผู้มีรายได้น้อย ประชาชนที่อยู่ในพื้นที่ห่างไกลจากระบบขนส่ง ตลอดจนผู้พิการ และผู้สูงอายุ รวมทั้งพัฒนาระบบคมนาคมที่มีประสิทธิภาพสูง ลดต้นทุน

การขนส่งและโลจิสติกส์ เพื่อยกระดับเศรษฐกิจของประเทศไปสู่เป้าหมายเพื่อความยั่งยืน โดยมีวิสัยทัศน์ เพื่อพัฒนาระบบขนส่งอย่างบูรณาการ เพื่อยกระดับคุณภาพชีวิตของประชาชนทุกภาคส่วน และขับเคลื่อน เศรษฐกิจของประเทศอย่างยั่งยืน ประกอบด้วย ๔ ยุทธศาสตร์ ซึ่งยุทธศาสตร์ที่เกี่ยวข้องกับการพัฒนา สถานีขนส่งผู้โดยสารทุกระบบที่มีการรองรับการใช้งานของคนพิการและผู้สูงอายุ คือ **ยุทธศาสตร์ที่ ๑ การพัฒนาระบบขนส่งขั้นพื้นฐานให้เชื่อมโยง ทัวถึง และเป็นมิตรกับสิ่งแวดล้อม** ประกอบด้วย ๓ เป้าประสงค์ ดังนี้ ๑) มีโครงสร้างพื้นฐานการขนส่งที่มีคุณภาพและเป็นไปตามมาตรฐาน ๒) มีการพัฒนาบริการขนส่งขั้น พื้นฐานที่มีความครอบคลุมและเข้าถึงได้ และ ๓) มีการพัฒนาระบบขนส่งที่สามารถลดการใช้พลังงาน ที่ไม่สะอาด เพิ่มสัดส่วนการพึ่งพิงพลังงานทางเลือกและเป็นมิตรกับสิ่งแวดล้อม ซึ่งตัวชี้วัดสำคัญที่เกี่ยวข้อง โดยตรง คือ ร้อยละของจำนวนสถานีขนส่งผู้โดยสารสาธารณะทุกระบบ ที่มีการรองรับการใช้งานของ ผู้พิการและผู้สูงอายุ ต่อจำนวนสถานีทั้งหมด ในการดูแลของกระทรวงคมนาคม

๑.๘ แผนปฏิบัติการการดำเนินงานรองรับสิทธิผู้สูงอายุ ตามพระราชบัญญัติผู้สูงอายุ พ.ศ. ๒๕๔๖ สำหรับ ปี ๒๕๖๔ - ๒๕๖๕ เฉพาะอนุมาตราที่เกี่ยวข้องกับภารกิจของกระทรวงคมนาคม

กระทรวงคมนาคมมีการดำเนินงานเพื่อให้ผู้สูงอายุเข้าถึงสิทธิต่าง ๆ ตามที่ระบุในพระราชบัญญัติ ผู้สูงอายุ พ.ศ. ๒๕๔๖ โดยมีส่วนที่เกี่ยวข้องกับภารกิจของกระทรวงคมนาคม คือ มาตรา ๑๑ ผู้สูงอายุมีสิทธิ ได้รับการคุ้มครอง การส่งเสริม และการสนับสนุนในด้านต่าง ๆ ประกอบด้วย มาตรา ๑๑ (๑) การบริการทาง การแพทย์ และการสาธารณสุขที่จัดไว้ โดยให้ความสะดวกและรวดเร็วแก่ผู้สูงอายุเป็นกรณีพิเศษ มาตรา ๑๑ (๕) **การอำนวยความสะดวกและความปลอดภัยโดยตรงแก่ผู้สูงอายุในอาคาร สถานที่ ยานพาหนะ หรือการ บริการสาธารณะอื่น** และมาตรา ๑๑ (๖) การช่วยเหลือค่าโดยสารยานพาหนะตามความเหมาะสม โดยกระทรวงคมนาคมได้จัดทำแผนปฏิบัติการการดำเนินงานรองรับสิทธิผู้สูงอายุ ตามพระราชบัญญัติผู้สูงอายุ พ.ศ. ๒๕๔๖ สำหรับปี ๒๕๖๔ - ๒๕๖๕ เฉพาะอนุมาตราที่เกี่ยวข้องกับภารกิจของกระทรวงคมนาคม เพื่อนำเสนอกรมกิจการผู้สูงอายุ กระทรวงการพัฒนาสังคมและความมั่นคงของมนุษย์ ซึ่งแผนดังกล่าวมี ความสอดคล้องกับแผนสิทธิมนุษยชนแห่งชาติ ฉบับที่ ๔ (พ.ศ. ๒๕๖๒ - ๒๕๖๕) ซึ่งเป็นแผนสิทธิมนุษยชน กลุ่มผู้สูงอายุ ที่กำหนดให้หน่วยงานที่เกี่ยวข้องการดำเนินการให้ผู้สูงอายุเข้าถึงสิทธิต่าง ๆ ตามที่ระบุใน พระราชบัญญัติผู้สูงอายุ พ.ศ. ๒๕๔๖

๒. พระราชบัญญัติ กฎหมาย กฎ ระเบียบ และมติ ครม. ที่เกี่ยวข้อง

๒.๑ รัฐธรรมนูญแห่งราชอาณาจักรไทย พุทธศักราช ๒๕๖๐

รัฐธรรมนูญแห่งราชอาณาจักรไทย พุทธศักราช ๒๕๖๐ ได้มีการบัญญัติถึงการปฏิบัติต่อ คนพิการ เด็ก และผู้สูงอายุ ประกอบด้วย หมวด ๓ สิทธิและเสรีภาพของปวงชนชาวไทย มาตรา ๒๗ บุคคล ย่อมเสมอกันในกฎหมาย มีสิทธิและเสรีภาพและได้รับความคุ้มครองตามกฎหมายเท่าเทียมกัน มาตราการที่รัฐ กำหนดขึ้นเพื่อขจัดอุปสรรคหรือส่งเสริมให้บุคคลสามารถใช้สิทธิหรือเสรีภาพได้เช่นเดียวกับบุคคลอื่น หรือ เพื่อคุ้มครองหรืออำนวยความสะดวกให้แก่เด็ก สตรี ผู้สูงอายุ คนพิการหรือผู้ด้อยโอกาส ย่อมไม่ถือว่าเป็นการ เลือกปฏิบัติ โดยไม่เป็นธรรมตามวรรคสาม และหมวด ๖ แนวนโยบายแห่งรัฐ รัฐพึงให้ความช่วยเหลือเด็ก เยาวชน สตรี ผู้สูงอายุ คนพิการ ผู้ยากไร้และผู้ด้อยโอกาสให้สามารถดำรงชีวิตได้อย่างมีคุณภาพ และคุ้มครอง ป้องกันมิให้บุคคลดังกล่าวถูกใช้ความรุนแรงหรือปฏิบัติอย่างไม่เป็นธรรม รวมตลอดทั้งให้การบำบัดฟื้นฟูและ เยียวยาผู้ถูกกระทำดังกล่าว และในการจัดสรรงบประมาณ รัฐพึงคำนึงถึงความจำเป็นและความต้องการ ที่แตกต่างกันของเพศ วัยและสภาพของบุคคล ทั้งนี้ เพื่อความเป็นธรรม

๒.๒ พระราชบัญญัติส่งเสริมและพัฒนาคุณภาพชีวิตคนพิการ พ.ศ. ๒๕๕๐ และที่แก้ไขเพิ่มเติม (ฉบับที่ ๒) พ.ศ. ๒๕๕๖ ได้กำหนดแนวทางและปรับปรุงวิธีการในการส่งเสริมและพัฒนาคุณภาพชีวิตคนพิการให้มีความเหมาะสมยิ่งขึ้น รวมทั้งให้คนพิการมีสิทธิได้รับบริการจากสิ่งอำนวยความสะดวกอันเป็นสาธารณะและความช่วยเหลือจากรัฐ ตลอดจนให้รัฐต้องสงเคราะห์คนพิการให้มีคุณภาพชีวิตที่ดีและพึ่งตนเองได้ โดยมีบทบัญญัติให้รัฐมนตรีว่าการกระทรวงการพัฒนาสังคมและความมั่นคงของมนุษย์ กระทรวงคมนาคม และกระทรวงมหาดไทย กำหนดลักษณะหรือการจัดให้มีอุปกรณ์ สิ่งอำนวยความสะดวก หรือบริการในอาคาร สถานที่ ยานพาหนะ บริการขนส่ง หรือบริการสาธารณะอื่นเพื่อให้คนพิการสามารถเข้าถึงและใช้ประโยชน์ได้

๒.๓ พระราชบัญญัติคุ้มครองเด็ก พ.ศ. ๒๕๔๖ สาระสำคัญและรายละเอียดเกี่ยวกับวิธีการสงเคราะห์คุ้มครองสวัสดิภาพ และส่งเสริมความประพฤติเด็ก การปฏิบัติต่อเด็กให้เหมาะสมยิ่งขึ้น สมควรปรับปรุงวิธีการส่งเสริม ความร่วมมือในการคุ้มครองเด็กระหว่างหน่วยงานของรัฐและเอกชนให้เหมาะสมยิ่งขึ้น เพื่อให้สอดคล้องกับรัฐธรรมนูญแห่งราชอาณาจักรไทย แผนพัฒนาเศรษฐกิจและสังคมแห่งชาติและอนุสัญญาว่าด้วยสิทธิเด็ก

๒.๔ พระราชบัญญัติผู้สูงอายุ พ.ศ. ๒๕๔๖ และที่แก้ไขเพิ่มเติม (ฉบับที่ ๒) พ.ศ. ๒๕๕๓ และ (ฉบับที่ ๓) พ.ศ. ๒๕๖๐ บัญญัติเกี่ยวกับสิทธิผู้สูงอายุให้มีสิทธิได้รับความช่วยเหลือจากรัฐ ทั้งนี้เพื่อให้เป็นไปตามกฎหมายบัญญัติและเพื่อให้ได้กฎหมายที่ครอบคลุมทุกด้านสำหรับผู้สูงอายุ และเพื่อให้การดำเนินงานเกี่ยวกับการคุ้มครองการส่งเสริม และการสนับสนุนต่อสิทธิและประโยชน์ของผู้สูงอายุเป็นไปอย่างมีประสิทธิภาพและสอดคล้องกับบทบัญญัติของรัฐธรรมนูญแห่งราชอาณาจักรไทย

๒.๕ กฎกระทรวงกำหนดสิ่งอำนวยความสะดวกในอาคารสำหรับผู้พิการหรือทุพพลภาพ และคนชรา พ.ศ. ๒๕๔๘ กระทรวงมหาดไทย กำหนดให้อาคารบางประเภทต้องมีสิ่งอำนวยความสะดวกสำหรับผู้พิการหรือทุพพลภาพ และคนชรา เพื่อให้บุคคลดังกล่าวมีโอกาสเข้าร่วมกิจกรรมต่าง ๆ ในสังคมได้ ประกอบกับ มาตรา ๕๕ และมาตรา ๘๐ วรรคสองของรัฐธรรมนูญแห่งราชอาณาจักรไทย (ในขณะนั้น) ได้บัญญัติว่าบุคคลดังกล่าวมีสิทธิได้รับสิ่งอำนวยความสะดวกอันเป็นสาธารณะ ความช่วยเหลืออื่นและการสงเคราะห์จากรัฐ จึงจำเป็นต้องออกกฎกระทรวงนี้

๒.๖ กฎกระทรวงกำหนดลักษณะ หรือการจัดให้มีอุปกรณ์ สิ่งอำนวยความสะดวก หรือบริการในอาคาร สถานที่ หรือบริการสาธารณะอื่น เพื่อให้คนพิการสามารถเข้าถึงและใช้ประโยชน์ได้ พ.ศ. ๒๕๕๕ กระทรวงการพัฒนาสังคมและความมั่นคงของมนุษย์ เพื่อกำหนดลักษณะ หรือการจัดให้มีอุปกรณ์ สิ่งอำนวยความสะดวก หรือบริการในอาคาร สถานที่ ยานพาหนะ บริการขนส่ง หรือบริการสาธารณะอื่นให้คนพิการสามารถเข้าถึงและใช้ประโยชน์ได้ เพื่อให้เจ้าของอาคาร สถานที่ ยานพาหนะ บริการขนส่ง หรือผู้ให้บริการสาธารณะอื่นที่ปฏิบัติตามกฎกระทรวงนี้ได้รับสิทธิการลดหย่อนภาษีหรือยกเว้นภาษีเป็นร้อยละของจำนวนเงินค่าใช้จ่ายตามที่กฎหมายกำหนด เป็นต้น

๒.๗ กฎกระทรวงกำหนดลักษณะ หรือการจัดให้มีอุปกรณ์ สิ่งอำนวยความสะดวก หรือบริการในอาคาร สถานที่ ยานพาหนะ และบริการขนส่ง เพื่อให้คนพิการสามารถเข้าถึงและใช้ประโยชน์ได้ พ.ศ. ๒๕๕๖ กระทรวงคมนาคม มีการกำหนดอุปกรณ์ สิ่งอำนวยความสะดวกหรือบริการในอาคาร สถานที่ ยานพาหนะ และบริการขนส่ง จำนวน ๓ หมวด ประกอบด้วย ๑) หมวดทั่วไป อุปกรณ์ สิ่งอำนวยความสะดวกหรือบริการในอาคาร สถานที่ ยานพาหนะ และบริการขนส่ง ต้องมีสภาพมั่นคงแข็งแรงและปลอดภัยในการใช้งาน เพื่อให้คนพิการสามารถเข้าถึงและใช้ประโยชน์ได้อย่างเหมาะสมและสอดคล้องกับความต้องการพิเศษของ

คนพิการแต่ละประเภท ๒) **หมวดยานพาหนะ** ยานพาหนะ ๖ ประเภท ได้แก่ รถที่ใช้ในการขนส่งผู้โดยสาร ประเภทการขนส่งประจำทางและไม่ประจำทางตามกฎหมายว่าด้วยการขนส่งทางบก รถยนต์สาธารณะและรถยนต์ บริการตามกฎหมายว่าด้วยรถยนต์ รถไฟตามกฎหมายว่าด้วยการจัดวางการรถไฟและทางหลวง รถไฟฟ้า ตามกฎหมายว่าด้วยการรถไฟฟ้าขนส่งมวลชนแห่งประเทศไทย เรือโดยสารตามกฎหมายว่าด้วยการเดินเรือ ในน่านน้ำไทย และอากาศยานขนส่งตามกฎหมายว่าด้วยการเดินอากาศ และ ๓) **หมวดบริการขนส่ง** บริการขนส่ง ออกเป็น ๖ ประเภท ได้แก่ สถานีขนส่งผู้โดยสาร ทางหลวงพิเศษ ทางหลวงแผ่นดิน ทางหลวงชนบท และทางหลวง สัมปทาน อาคารหรือสถานที่ในเขตทางหลวงพิเศษ ทางหลวงแผ่นดิน ทางหลวงชนบท ทางหลวงสัมปทาน และ ทางพิเศษ สถานีรถไฟและสถานีรถไฟฟ้า ท่าเทียบเรือ และท่าอากาศยานขณะนี้อยู่ระหว่างปรับปรุงกฎกระทรวง กำหนดลักษณะ หรือการจัดให้มีอุปกรณ์ สิ่งอำนวยความสะดวก หรือบริการ ในอาคาร สถานที่ ยานพาหนะ และบริการขนส่ง เพื่อให้คนพิการสามารถเข้าถึงและใช้ประโยชน์ได้ พ.ศ. ๒๕๕๖ กระทรวงคมนาคม ให้สอดคล้อง กับกฎกระทรวง กำหนดสิ่งอำนวยความสะดวกในอาคารสำหรับผู้พิการหรือทุพพลภาพ และคนชรา พ.ศ. ๒๕๖๔ (ฉบับที่ ๒) ของกระทรวงมหาดไทย

๒.๘ กฎกระทรวง กำหนดสิ่งอำนวยความสะดวกในอาคารสำหรับผู้พิการหรือทุพพลภาพ และคนชรา พ.ศ. ๒๕๔๘ ของกระทรวงมหาดไทย และกฎกระทรวง กำหนดสิ่งอำนวยความสะดวกในอาคารสำหรับผู้พิการหรือทุพพลภาพ และคนชรา พ.ศ. ๒๕๖๔ (ฉบับที่ ๒) ของกระทรวงมหาดไทย

การประกาศใช้กฎกระทรวงฉบับนี้เป็นการกำหนดให้อาคารบางประเภทต้องมีสิ่งอำนวยความสะดวกสำหรับผู้พิการหรือทุพพลภาพ และคนชรา เพื่อให้บุคคลดังกล่าวมีโอกาสเข้าร่วมกิจกรรมต่าง ๆ ในสังคมได้ ประกอบกับมาตรา ๕๕ และมาตรา ๘๐ วรรคสองของรัฐธรรมนูญแห่งราชอาณาจักรไทย พ.ศ. ๒๕๖๐ ได้บัญญัติว่าบุคคลดังกล่าวมีสิทธิได้รับสิ่งอำนวยความสะดวกอันเป็นสาธารณะ ความช่วยเหลืออื่น และการสงเคราะห์จากรัฐ กฎกระทรวงกำหนดสิ่งอำนวยความสะดวกในอาคารสำหรับผู้พิการหรือทุพพลภาพ และคนชรา พ.ศ. ๒๕๔๘ ประกอบด้วย ๙ หมวด ประกอบด้วย หมวด ๑ ป้ายแสดงสิ่งอำนวยความสะดวก หมวด ๒ ทางลาดและลิฟต์ หมวด ๓ บันได หมวด ๔ ที่จอดรถ หมวด ๕ ทางเข้าอาคาร ทางเดินระหว่างอาคาร และทางเชื่อมระหว่างอาคาร หมวด ๖ ประตู หมวด ๗ ห้องส้วม หมวด ๘ พื้นผิวต่างสัมผัส และหมวด ๙ โรงมหรสพ หอประชุม และโรงแรม ส่วนกฎกระทรวง กำหนดสิ่งอำนวยความสะดวกในอาคารสำหรับผู้พิการหรือทุพพลภาพ และคนชรา พ.ศ. ๒๕๖๔ (ฉบับที่ ๒) จะเป็นการแก้ไขเพิ่มเติมเพื่อปรับปรุงข้อกำหนดเดิมให้มีความเหมาะสม สอดคล้องกับมาตรฐานสากลเป็นที่ยอมรับของนานาประเทศมากขึ้น

๒.๙ อนุสัญญาว่าด้วยสิทธิคนพิการ ประเทศไทยได้ให้สัตยาบันเมื่อวันที่ ๒๙ กรกฎาคม ๒๕๕๑ และมีผลบังคับใช้ตั้งแต่วันที่ ๒๘ สิงหาคม ๒๕๕๑ โดยมีเนื้อหาสาระในเรื่องของการส่งเสริมคุ้มครอง และประกัน ให้คนพิการทั้งปวงได้อุปโภคสิทธิมนุษยชน และเสรีภาพขั้นพื้นฐานทั้งปวงอย่างเต็มที่และเท่าเทียมกัน และส่งเสริมการเคารพในศักดิ์ศรีที่มีมาแต่กำเนิด การจัดการเลือกปฏิบัติต่อคนพิการทุกรูปแบบ การเข้าถึง และใช้ประโยชน์ได้จากสภาพแวดล้อมทางกายภาพ การขนส่ง การสร้างข้อมูลข่าวสารและบริการสาธารณะ

๒.๑๐ มติ ครม. เมื่อวันที่ ๑๙ พฤษภาคม ๒๕๕๒ เรื่อง ขอมติคณะรัฐมนตรีให้หน่วยงานราชการสำรวจ และจัดทำสิ่งอำนวยความสะดวกให้คนพิการเข้าถึงได้ โดยกำหนดให้หน่วยงานราชการจัดสิ่งอำนวยความสะดวก ขั้นพื้นฐาน ได้แก่ ทางลาด ห้องน้ำ ที่จอดรถ ป้ายสัญลักษณ์ และบริการข้อมูล

๓. มาตรฐานการออกแบบตามหลักการออกแบบเพื่อคนทั้งมวล (Universal Design) และการออกแบบบริการ (Service Design) และคู่มือที่มีการประยุกต์ใช้ในปัจจุบัน

มาตรฐานการออกแบบของประเทศไทยมาตรฐานการออกแบบสิ่งอำนวยความสะดวกด้านคมนาคมขนส่งสำหรับทุกคน ได้รับการจัดทำขึ้นโดย ๒ หน่วยงาน คือ สำนักงานปลัดกระทรวงคมนาคม และสำนักงานนโยบายและแผนการขนส่งและจราจรโดยมีรายละเอียด ดังนี้

๓.๑ มาตรฐานสิ่งอำนวยความสะดวกในยานพาหนะประเภทต่าง ๆ สำหรับคนพิการและผู้สูงอายุ การจัดทำมาตรฐานนี้ได้อ้างอิงจากกฎกระทรวงกำหนดลักษณะหรือจัดให้มีอุปกรณ์สิ่งอำนวยความสะดวกหรือบริการในอาคาร สถานที่ ยานพาหนะ และบริการขนส่ง เพื่อให้คนพิการสามารถเข้าถึงและใช้ประโยชน์ได้ พ.ศ. ๒๕๕๖ กระทรวงคมนาคม ในหมวดยานพาหนะ ๖ ประเภท โดยตัวอย่างรายการสิ่งอำนวยความสะดวกในยานพาหนะประเภทต่าง ๆ และมาตรฐานที่กำหนดให้ภาครัฐหรือผู้ให้บริการปฏิบัติตามมาตรฐานที่ได้มีการกำหนดไว้ “จะต้องจัดให้มีในสภาพพร้อมใช้งาน” สำหรับอุปกรณ์สิ่งอำนวยความสะดวก หรือบริการ เพื่อให้คนพิการและผู้สูงอายุสามารถเข้าถึงและใช้ประโยชน์ได้

๓.๒ มาตรฐานโครงสร้างพื้นฐานและสิ่งอำนวยความสะดวกการขนส่งสาธารณะเพื่อคนพิการ เด็ก และผู้สูงอายุ และแบบมาตรฐาน (Standard Drawing) โครงสร้างพื้นฐานและสิ่งอำนวยความสะดวกการขนส่งสาธารณะเพื่อคนพิการ เด็ก และผู้สูงอายุ มาตรฐานที่จัดทำขึ้น ประกอบด้วย ข้อกำหนดมาตรฐานต่าง ๆ ของโครงสร้างพื้นฐานและสิ่งอำนวยความสะดวกการขนส่งสาธารณะเพื่อคนพิการ เด็ก และผู้สูงอายุ รวมถึงตัวอย่างในการนำไปใช้งานเป็นรูปภาพที่สามารถเข้าใจได้ง่าย

๓.๓ คู่มือการให้ความช่วยเหลือและอำนวยความสะดวกแก่คนพิการแต่ละประเภทและผู้สูงอายุ สำหรับหน่วยงานที่ให้บริการภาคขนส่ง มีวัตถุประสงค์เพื่อให้หน่วยงานบริการในภาคการขนส่งมีคู่มือไว้ใช้สำหรับอ้างอิงในการให้ความช่วยเหลือคนพิการและผู้สูงอายุที่เข้ามาใช้บริการในสถานีขนส่งผู้โดยสาร สถานีรถไฟ สถานีรถไฟฟ้า ท่าเทียบเรือ และท่าอากาศยาน ให้สามารถดำเนินการให้บริการได้ตามกฎกระทรวงฯ พ.ศ. ๒๕๕๖ ของกระทรวงคมนาคม และกฎหมายอื่น ๆ ที่เกี่ยวข้อง

๓.๔ คู่มือแปลภาษาหรือป้ายสัญลักษณ์ภาษาสำหรับหน่วยงานที่ให้บริการภาคขนส่ง มีวัตถุประสงค์เพื่อให้หน่วยงานบริการในภาคการขนส่งมีคู่มือไว้ใช้สำหรับอ้างอิงในการให้ความช่วยเหลือคนพิการและผู้สูงอายุที่เข้ามาใช้บริการในสถานีขนส่งผู้โดยสาร สถานีรถไฟ สถานีรถไฟฟ้า ท่าเทียบเรือ และท่าอากาศยาน เจ้าหน้าที่เข้าใจและทราบถึงความต้องการ ของคนพิการและสามารถสื่อความหมายกับคนพิการได้ รวมถึงมีป้ายสัญลักษณ์ภาษา ที่จำเป็นเพื่อใช้ในการสื่อสารกับคนพิการ ในรูปแบบของป้ายตัวอักษรหรือป้ายสัญลักษณ์ที่สื่อความหมายให้คนพิการเข้าใจได้และมองเห็นได้อย่างชัดเจน

ส่วนที่ ๔

แผนปฏิบัติการพัฒนาสถานีขนส่งผู้โดยสารทุกระบบของกระทรวงคมนาคม เพื่อให้ได้มาตรฐานสำหรับคนทุกคน พ.ศ. ๒๕๖๖ - ๒๕๗๐

แผนปฏิบัติการพัฒนาสถานีขนส่งผู้โดยสารทุกระบบของกระทรวงคมนาคม เพื่อให้ได้มาตรฐานสำหรับคนทุกคน พ.ศ. ๒๕๖๖ - ๒๕๗๐ มีความครอบคลุมสอดคล้องกับภารกิจการดำเนินงานของกระทรวงคมนาคมที่ให้ความสำคัญกับการพัฒนาระบบขนส่งและพัฒนาโครงสร้างพื้นฐานที่สามารถเข้าถึงได้อย่างเสมอภาคและเท่าเทียม (Inclusive Transport) ในทุกพื้นที่สำหรับคนทุกกลุ่มสามารถเข้าถึงระบบคมนาคมขนส่งได้อย่างสะดวก ทั่วถึง และปลอดภัย เกิดความเสมอภาคและเท่าเทียมทางสังคม รองรับสังคมผู้สูงอายุ และยกระดับคุณภาพชีวิตของประชาชนให้ดีขึ้น ซึ่งสอดคล้องกับแผนพัฒนาสิ่งอำนวยความสะดวกด้านคมนาคมขนส่งสำหรับคนทุกคน และ (ร่าง) แผนปฏิบัติการด้านการพัฒนาสิ่งอำนวยความสะดวกด้านคมนาคมขนส่งสำหรับคนทุกคน พ.ศ. ๒๕๖๖ - ๒๕๘๐ โดยมีวัตถุประสงค์เพื่อพัฒนาและปรับปรุงโครงสร้างพื้นฐานสถานีขนส่งผู้โดยสาร ให้มีสิ่งอำนวยความสะดวกรองรับการใช้งานของคนทุกคน และมีคุณภาพมาตรฐานตามกฎระเบียบที่เกี่ยวข้อง โดยกำหนดแนวทางการพัฒนาด้านโครงสร้างพื้นฐานและระบบการบริการด้านคมนาคมขนส่งสำหรับคนทุกคน สำหรับสถานีขนส่งผู้โดยสารทุกระบบของ คค. ดังนี้

๑. แนวทางการพัฒนาสถานีขนส่งผู้โดยสารทุกระบบของกระทรวงคมนาคมเพื่อให้ได้มาตรฐานสำหรับคนทุกคน

แนวทางการพัฒนาสถานีขนส่งผู้โดยสารฯ ได้ดำเนินการสอดคล้องกับแผนพัฒนาสิ่งอำนวยความสะดวกด้านคมนาคมขนส่งสำหรับคนทุกคน และ (ร่าง) แผนปฏิบัติการด้านการพัฒนาสิ่งอำนวยความสะดวกด้านคมนาคมขนส่งสำหรับคนทุกคน (พ.ศ. ๒๕๖๖ - ๒๕๘๐) ในแนวทางการพัฒนาที่ ๒ ด้านการพัฒนาโครงสร้างพื้นฐานและระบบการบริการด้านคมนาคมขนส่งสำหรับคนทุกคน โดยมีรายละเอียด ดังนี้

การพัฒนาโครงสร้างพื้นฐานและสิ่งอำนวยความสะดวกด้านคมนาคมขนส่ง โดยเน้นการเพิ่มระดับการเข้าถึงและการพัฒนาสิ่งอำนวยความสะดวกเพื่อรองรับการใช้งานของคนทุกคน เนื่องจากโครงสร้างพื้นฐานด้านระบบคมนาคมขนส่งในปัจจุบันของประเทศไทย ที่ผ่านมามีได้คำนึงถึงหลักการออกแบบสำหรับคนทุกคน (Universal Design: UD) เท่าที่ควร โดยเฉพาะโครงสร้างพื้นฐานที่ก่อสร้างขึ้นก่อนกฎกระทรวงกำหนดลักษณะ หรือการจัดให้มีอุปกรณ์ สิ่งอำนวยความสะดวกหรือบริการในอาคาร สถานที่ ยานพาหนะ และบริการขนส่ง เพื่อให้คนพิการสามารถเข้าถึงและใช้ประโยชน์ได้ พ.ศ. ๒๕๕๖ กระทรวงคมนาคม โดยเฉพาะโครงสร้างพื้นฐานด้านคมนาคมขนส่ง ได้แก่ สถานีขนส่งผู้โดยสาร สถานีรถไฟ สถานีรถไฟฟ้า ท่าเรือ และท่าอากาศยาน โดยอาคารของโครงสร้างพื้นฐานดังกล่าว ไม่ได้ถูกออกแบบโดยคำนึงถึงหลักการ Universal Design ตั้งแต่ต้น ทำให้การพัฒนาสิ่งอำนวยความสะดวกเพื่อคนพิการ ผู้สูงอายุ และเด็กมีข้อจำกัด ส่วนโครงสร้างพื้นฐานด้านคมนาคมขนส่งที่ก่อสร้างขึ้นภายหลังปี พ.ศ. ๒๕๕๖ ถึงแม้จะมีกฎหมายควบคุม แต่อาคารสถานที่เหล่านี้มักจะถูกสร้างขึ้นด้วยหลักการออกแบบสำหรับคนทุกคนเพียงเพื่อผ่านเกณฑ์ที่กฎหมายกำหนดขั้นต่ำเท่านั้น จึงไม่เพียงพอที่จะให้บริการกลุ่มคนที่ต้องการการดูแลเป็นพิเศษให้สามารถเข้าถึงและใช้ประโยชน์ได้

๒. เป้าประสงค์

๒.๑ โครงสร้างพื้นฐานด้านคมนาคมขนส่งในส่วนของสถานีขนส่งผู้โดยสารที่มีอยู่ในปัจจุบันและในอนาคต มีสิ่งอำนวยความสะดวกรองรับคนทุกคนอย่างเพียงพอ ได้มาตรฐานสากล และเป็นไปตามกฎหมาย

๒.๒ การให้บริการระบบขนส่งสาธารณะทุกระบบแก่คนทุกคนมีประสิทธิภาพ สามารถเข้าถึงได้ง่ายใช้ประโยชน์ได้ และสร้างความพึงพอใจให้แก่คนทุกคน

๒.๓ การบำรุงรักษาโครงสร้างพื้นฐานด้านคมนาคมขนส่ง บริการ สิ่งอำนวยความสะดวก สามารถดำเนินการได้อย่างมีประสิทธิภาพและต่อเนื่อง

๓. การจัดทำแผนงาน/โครงการ/มาตรการ/กิจกรรมตามแนวทางการพัฒนาโครงสร้างพื้นฐานและระบบการบริการด้านคมนาคมขนส่งสำหรับคนทุกคน เพื่อให้การพัฒนาสถานีขนส่งผู้โดยสารทุกระบบของกระทรวงคมนาคมได้มาตรฐานเหมาะสมสำหรับการใช้งานของคนทุกคน จึงมุ่งเน้นการปรับปรุงโครงสร้างพื้นฐานด้านคมนาคมขนส่งในปัจจุบัน โดยมีแนวทางการดำเนินงาน ดังนี้

๓.๑ แนวทางการพัฒนาที่ ๑ ปรับปรุงโครงสร้างพื้นฐานด้านคมนาคมขนส่งและยานพาหนะในปัจจุบันให้ได้มาตรฐานสำหรับคนทุกคน ประกอบด้วย ๒ แผนงาน ดังนี้

- แผนงานที่ ๑.๑ การปรับปรุงพื้นที่ภายนอกของอาคารสถานีบริการขนส่งสำหรับคนทุกคน การปรับปรุงพื้นที่ภายในอาคารถึงชานชาลาของสถานีบริการขนส่งสำหรับคนทุกคน

- แผนงานที่ ๑.๒ การปรับปรุงยานพาหนะโดยสารสำหรับคนทุกคน

๓.๒ แนวทางการพัฒนาที่ ๒ ยกระดับเกณฑ์และมาตรฐานสิ่งแวดล้อมทางกายภาพและสิ่งอำนวยความสะดวกสำหรับคนทุกคนของโครงสร้างพื้นฐานใหม่

- แผนงานที่ ๒.๑ การตรวจสอบสิ่งแวดล้อมทางกายภาพและสิ่งอำนวยความสะดวกสำหรับคนทุกคนของสถานีบริการขนส่งก่อนเปิดให้บริการ

- แผนงานที่ ๒.๒ การตรวจสอบสิ่งแวดล้อมทางกายภาพและสิ่งอำนวยความสะดวกสำหรับคนทุกคนของสถานีบริการขนส่งช่วงระหว่างการก่อสร้าง

- แผนงานที่ ๒.๓ การตรวจสอบสิ่งแวดล้อมทางกายภาพและสิ่งอำนวยความสะดวกสำหรับคนทุกคนของสถานีบริการขนส่งช่วงระหว่างการออกแบบ

๓.๓ แนวทางการพัฒนาที่ ๓ เพิ่มความสามารถในการเข้าถึงบริการและใช้ประโยชน์ได้ในบริการสำหรับคนทุกคน

- แผนงานที่ ๓.๑ การกำหนดพื้นที่เร่งด่วนในการพัฒนาการเข้าถึงระบบขนส่งสาธารณะสำหรับคนทุกคน

- แผนงานที่ ๓.๒ การยกระดับอุปกรณ์สิ่งอำนวยความสะดวกสำหรับคนทุกคนที่ให้บริการภายในสถานีบริการขนส่ง

๓.๔ แนวทางการพัฒนาที่ ๔ พัฒนามาตรฐานการให้บริการสำหรับคนทุกคนให้ได้คุณภาพ

- แผนงานที่ ๔.๑ การยกระดับและเผยแพร่มาตรฐานการจัดสิ่งอำนวยความสะดวกสำหรับคนทุกคน

- แผนงานที่ ๔.๒ การยกระดับและเผยแพร่มาตรฐานยานพาหนะสาธารณะสำหรับคนทุกคน

๓.๕ แนวทางการพัฒนาที่ ๕ ยกระดับการกำกับดูแล การติดตามและประเมินผล การปรับปรุงการก่อสร้าง และการบำรุงรักษาโครงสร้างพื้นฐานสิ่งอำนวยความสะดวกและยานพาหนะสำหรับคนทุกคน

- แผนงานที่ ๕.๑ การตรวจ ติดตาม ประเมินผลการดำเนินการจัดสิ่งอำนวยความสะดวกด้านคมนาคมขนส่งสำหรับคนทุกคนในสถานีบริการขนส่งและยานพาหนะ

๔. สำคัญแผนปฏิบัติการพัฒนาสถานีขนส่งผู้โดยสารทุกระบบของกระทรวงคมนาคม เพื่อให้ได้มาตรฐานสำหรับคนทุกคน พ.ศ. ๒๕๖๖ - ๒๕๗๐

กระทรวงคมนาคมได้จัดทำแผนปฏิบัติการพัฒนาสถานีขนส่งผู้โดยสารทุกระบบของกระทรวงคมนาคมเพื่อให้ได้มาตรฐานสำหรับคนทุกคน พ.ศ. ๒๕๖๖ - ๒๕๗๐ โดยกำหนดโครงการ/มาตรการ/กิจกรรมที่ส่งผลต่อการพัฒนาสถานีขนส่งผู้โดยสารให้มีความสามารถในการรองรับการใช้งานของคนทุกคน รวมทั้งการพัฒนาพื้นที่ภายนอกสถานีขนส่งผู้โดยสาร พื้นที่ภายในสถานีและพื้นที่ชานชาลา รวมถึงพื้นที่ที่เป็นจุดขึ้น - ลงยานพาหนะของผู้โดยสาร การปรับปรุงยานพาหนะโดยสาร มาตรการการกำกับดูแลและตรวจสอบสภาพแวดล้อมทางกายภาพและสิ่งอำนวยความสะดวกสำหรับคนทุกคน แนวทางการเพิ่มความสามารถในการเข้าถึงบริการและใช้ประโยชน์ได้ของระบบขนส่งสาธารณะ การพัฒนามาตรฐานการให้บริการและมาตรการเพื่อยกระดับยานพาหนะ และการกำกับดูแล การติดตามและประเมินผล และการบำรุงรักษาโครงสร้างพื้นฐานสิ่งอำนวยความสะดวกและยานพาหนะสำหรับคนทุกคน โดยประกอบด้วย โครงการ/กิจกรรมตามแผนพัฒนาสถานีขนส่งผู้โดยสารฯ รวมจำนวน ๖๓ โครงการ/กิจกรรม ดังนี้

๔.๑ การปรับปรุงโครงสร้างพื้นฐานด้านคมนาคมขนส่งและยานพาหนะในปัจจุบันให้ได้มาตรฐานสำหรับคนทุกคน เป็นการปรับปรุงพื้นที่ภายนอกของอาคารสถานีบริการขนส่งสำหรับคนทุกคน การปรับปรุงพื้นที่ภายในอาคารถึงชานชาลาของสถานีบริการขนส่งสำหรับคนทุกคน รวมทั้งการปรับปรุงยานพาหนะโดยสารสำหรับคนทุกคน ประกอบด้วย ๒๙ โครงการ/กิจกรรม ดังนี้

ลำดับ	โครงการ/มาตรการ/กิจกรรม	ระยะเวลาการดำเนินงาน (วงเงินงบประมาณ : ลบ.)					หน่วยงานรับผิดชอบ	หมายเหตุ
		๒๕๖๖	๒๕๖๗	๒๕๖๘	๒๕๖๙	๒๕๗๐		
๑	การปรับปรุงพื้นที่ภายนอกของอาคารสถานีบริการขนส่งสำหรับคนทุกคน การปรับปรุงพื้นที่ภายในอาคารถึงชานชาลาของสถานีบริการขนส่งสำหรับคนทุกคน จำนวน ๒๖ โครงการ/กิจกรรม							
๑.๑	ด้านการขนส่งทางถนน จำนวน ๑ โครงการ/กิจกรรม							
๑)	โครงการพัฒนาสถานีขนส่งผู้โดยสารสู่ Smart Station พื้นที่สถานีขนส่งผู้โดยสารกรุงเทพ (จตุจักร)	✓					บขส.	อยู่ระหว่างพิจารณาให้ความเห็นชอบโครงการและวงเงินงบประมาณ
	▪ ทบทวนสิ่งบริการมาตรฐานของสถานี และสภาพแวดล้อมสภาวะปัจจุบันของสถานี ในความรับผิดชอบของ บขส.	✓						
	▪ จัดการบริหารพื้นที่สถานีขนส่งผู้โดยสาร	✓						
๑.๒	ด้านการขนส่งทางราง จำนวน ๑ โครงการ/กิจกรรม							
๒)	การจัดทำแผนพัฒนาสถานีรถไฟในพื้นที่ ๔ จังหวัดชายแดนภาคใต้ (จังหวัดสงขลา จังหวัดยะลา จังหวัดปัตตานี และจังหวัดนราธิวาส) จำนวน ๒๖ สถานี	✓	✓	✓	✓	✓	รฟท.	ศึกษา สำรวจ และจัดทำผังพื้นที่พร้อมกำหนดรูปแบบสถานีและสิ่งอำนวยความสะดวกแล้วเสร็จ
๑.๓	ด้านการขนส่งทางน้ำ จำนวน ๑๗ โครงการ/กิจกรรม							
๓)	งานก่อสร้างเพื่อปรับปรุงพัฒนาสิ่งอำนวยความสะดวกในบริเวณท่าเรือพระราม ๕ จังหวัดนนทบุรี	✓ (๒๔.๐๐)					จท.	

ลำดับ	โครงการ/มาตรการ/กิจกรรม	ระยะเวลาการดำเนินงาน (วงเงินงบประมาณ : ลบ.)					หน่วยงาน รับผิดชอบ	หมายเหตุ
		๒๕๖๖	๒๕๖๗	๒๕๖๘	๒๕๖๙	๒๕๗๐		
๔)	งานก่อสร้างเพื่อปรับปรุงพัฒนา สิ่งอำนวยความสะดวกในบริเวณท่าเรือ พระปิ่นเกล้า กรุงเทพมหานคร	✓ (๒๐.๐๐)					จท.	
๕)	งานก่อสร้างเพื่อปรับปรุงพัฒนา สิ่งอำนวยความสะดวกในบริเวณท่าเรือ เขียวไข่กา กรุงเทพมหานคร		✓ (๒๕.๐๐)				จท.	
๖)	งานก่อสร้างเพื่อปรับปรุงพัฒนา สิ่งอำนวยความสะดวกในบริเวณท่าเรือ สะพานกรุงธน (ซ่งฮี้) กรุงเทพมหานคร		✓ (๒๕.๐๐)				จท.	
๗)	งานก่อสร้างเพื่อปรับปรุงพัฒนา สิ่งอำนวยความสะดวกในบริเวณท่าเรือ โอเรียนเต็ล กรุงเทพมหานคร		✓ (๒๕.๐๐)				จท.	
๘)	งานก่อสร้างเพื่อปรับปรุงพัฒนา สิ่งอำนวยความสะดวกในบริเวณท่าเรือ สี่พระยา กรุงเทพมหานคร		✓ (๒๕.๐๐)					
๙)	งานก่อสร้างเพื่อปรับปรุงพัฒนา สิ่งอำนวยความสะดวกในบริเวณท่าเรือ ราชวงศ์ กรุงเทพมหานคร		✓ (๒๕.๐๐)					
๑๐)	งานก่อสร้างเพื่อปรับปรุงพัฒนา สิ่งอำนวยความสะดวกในบริเวณท่าเรือ เทเวศร์ กรุงเทพมหานคร			✓ (๒๕.๐๐)			จท.	
๑๑)	งานก่อสร้างเพื่อปรับปรุงพัฒนา สิ่งอำนวยความสะดวกในบริเวณท่าเรือ พรานนก กรุงเทพมหานคร			✓ (๑๐.๐๐)			จท.	
๑๒)	งานก่อสร้างเพื่อปรับปรุงพัฒนา สิ่งอำนวยความสะดวกในบริเวณท่าเรือ พิบูลสงคราม ๑ กรุงเทพมหานคร			✓ (๑๕.๐๐)			จท.	
๑๓)	งานก่อสร้างเพื่อปรับปรุงพัฒนา สิ่งอำนวยความสะดวกในบริเวณท่าเรือ พิบูลสงคราม ๒ กรุงเทพมหานคร			✓ (๑๕.๐๐)				
๑๔)	งานก่อสร้างเพื่อปรับปรุงพัฒนา สิ่งอำนวยความสะดวกในบริเวณท่าเรือ วัดสร้อยทอง กรุงเทพมหานคร			✓ (๒๕.๐๐)				
๑๕)	งานก่อสร้างเพื่อปรับปรุงพัฒนา สิ่งอำนวยความสะดวกในบริเวณท่าเรือ วัดเศวตฉัตร กรุงเทพมหานคร				✓ (๒๐.๐๐)			
๑๖)	งานก่อสร้างเพื่อปรับปรุงพัฒนา สิ่งอำนวยความสะดวกในบริเวณท่าเรือ วัดตึก กรุงเทพมหานคร				✓ (๑๕.๐๐)			
๑๗)	งานก่อสร้างเพื่อปรับปรุงพัฒนา สิ่งอำนวยความสะดวกในบริเวณท่าเรือ วัดเทพากร กรุงเทพมหานคร				✓ (๑๕.๐๐)			

ลำดับ	โครงการ/มาตรการ/กิจกรรม	ระยะเวลาการดำเนินงาน (วงเงินงบประมาณ : ลบ.)					หน่วยงาน รับผิดชอบ	หมายเหตุ
		๒๕๖๖	๒๕๖๗	๒๕๖๘	๒๕๖๙	๒๕๗๐		
๑๘)	งานก่อสร้างเพื่อปรับปรุงพัฒนาสิ่งอำนวยความสะดวกในบริเวณท่าเรือท่ารถไฟ กรุงเทพมหานคร				✓ (๒๐.๐๐)			
๑๙)	งานก่อสร้างเพื่อปรับปรุงพัฒนาสิ่งอำนวยความสะดวกในบริเวณท่าเรือวัดเทพนารี กรุงเทพมหานคร				✓ (๑๕.๐๐)			
๑.๔ ด้านการขนส่งทางอากาศ จำนวน ๗ โครงการ/กิจกรรม								
๒๐)	งานซื้อและติดตั้งพื้นผิวต่างสัมผัสสำหรับผู้พิการทางการมองเห็นท่าอากาศยานระนอง	✓ (๑.๒๙)					ทย.	
๒๑)	งานซื้อและติดตั้งพื้นผิวต่างสัมผัสสำหรับผู้พิการทางการมองเห็นท่าอากาศยานนราธิวาส	✓ (๑.๒๓)					ทย.	
๒๒)	งานซื้อและติดตั้งพื้นผิวต่างสัมผัสสำหรับผู้พิการทางการมองเห็นท่าอากาศยานอุบลราชธานี	✓ (๔.๖๘)					ทย.	
๒๓)	โครงการพัฒนาท่าอากาศยานสุวรรณภูมิ ระยะที่ ๒						ทอท.	
	▪ อาคารเทียบเครื่องบินรองหลังที่ ๑ (Satellite ๑) และระบบ APM	✓						คาดว่าจะแล้วเสร็จภายใน ก.ย.๒๕๖๖
	▪ ส่วนต่อขยายอาคารผู้โดยสารด้านทิศตะวันออก (East Expansion)	✓	✓	✓	✓			คาดว่าจะแล้วเสร็จภายใน มี.ค.๒๕๖๙
๒๔)	โครงการพัฒนาท่าอากาศยานดอนเมือง ระยะที่ ๓						ทอท.	
	▪ อาคาร GA Terminal		✓	✓				คาดว่าจะแล้วเสร็จภายใน พ.ค.๒๕๖๘
	▪ อาคารจอดรถ ๗ ชั้น			✓	✓			คาดว่าจะแล้วเสร็จภายใน พ.ย.๒๕๖๙
	▪ งานก่อสร้างอาคารผู้โดยสารหลังที่ ๓ และอาคารเทียบเครื่องบินหมายเลข ๖			✓	✓	✓		คาดว่าจะแล้วเสร็จภายใน ต.ค.๒๕๗๐
๒๕)	โครงการพัฒนาท่าอากาศยานภูเก็ต ระยะที่ ๒						ทอท.	คาดว่าจะแล้วเสร็จภายใน ธ.ค.๒๕๗๐
	▪ งานก่อสร้างขยายอาคารผู้โดยสารระหว่างประเทศ			✓	✓	✓		
๒๖)	โครงการพัฒนาท่าอากาศยานเชียงใหม่ ระยะที่ ๑							
	▪ ก่อสร้างอาคารผู้โดยสารระหว่างประเทศหลังใหม่			✓	✓	✓		คาดว่าจะแล้วเสร็จภายใน ธ.ค.๒๕๗๐
	▪ ปรับปรุงอาคารผู้โดยสารหลังเดิมเพื่อรองรับผู้โดยสารภายในประเทศ			✓	✓	✓		คาดว่าจะแล้วเสร็จภายใน ธ.ค.๒๕๗๐

ลำดับ	โครงการ/มาตรการ/กิจกรรม	ระยะเวลาการดำเนินงาน (วงเงินงบประมาณ : ลบ.)					หน่วยงานรับผิดชอบ	หมายเหตุ
		๒๕๖๖	๒๕๖๗	๒๕๖๘	๒๕๖๙	๒๕๗๐		
๒	การปรับปรุงยานพาหนะโดยสารสำหรับคนทุกคน จำนวน ๓ โครงการ/กิจกรรม							
๒.๑	ด้านการขนส่งทางราง จำนวน ๓ โครงการ/กิจกรรม							
๒๗)	โครงการปรับปรุงพื้นที่นั่งภายในขบวนรถไฟฟ้า เพื่อให้ผู้โดยสารที่เป็นผู้สูงอายุ ผู้พิการ พระสงฆ์ เด็ก และสตรีมีครรภ์ ใช้บริการรถไฟฟ้าได้อย่างสะดวกและปลอดภัย (PAPA Care (Priority Accessibility PPL Area)) รถไฟฟ้าสายฉลองรัชธรรม (รถไฟฟ้าสายสีม่วง)	✓ (๐.๙๕)	✓ (๐.๐๕)	✓			รฟท.	
๒๘)	งานจัดรถโดยสารชั้น ๒ นั่งปรับอากาศ สำหรับคนพิการ ๓ เส้นทางหลัก ๑)						รฟท.	
	▪ สายเหนือ พ่วงขบวน ๙/๑๐ กรุงเทพฯ - เชียงใหม่	✓					รฟท.	ดำเนินการต่อเนื่อง ตั้งแต่ปี ๒๕๖๔ - ปัจจุบัน
	▪ สายตะวันออกเฉียงเหนือ พ่วงขบวน ๒๓/๒๔ กรุงเทพฯ - อุบลราชธานี ขบวน ๒๕/๒๖ กรุงเทพฯ - หอนกคาย	✓					รฟท.	ดำเนินการต่อเนื่อง ตั้งแต่ปี ๒๕๖๔ - ปัจจุบัน
	▪ สายใต้ พ่วงขบวน ๓๑/๓๒ กรุงเทพฯ - หาดใหญ่	✓					รฟท.	ดำเนินการต่อเนื่อง ตั้งแต่ปี ๒๕๖๔ - ปัจจุบัน
๒๙)	การจัดสำรองที่นั่งสำหรับผู้สูงอายุบนขบวนรถโดยไม่ปะปนกับผู้โดยสารอื่น ซึ่งอยู่ใกล้กับรถทำการพนักงาน ๑)	✓					รฟท.	ดำเนินการต่อเนื่อง ตั้งแต่ปี ๒๕๖๔ - ปัจจุบัน

หมายเหตุ : ๑) หมายถึง โครงการที่ได้คัดเลือกจากแผนปฏิบัติการด้านสิทธิมนุษยชนของกระทรวงคมนาคม ประจำปี ๒๕๖๔ - ๒๕๖๕

๒) หมายถึง โครงการที่ได้คัดเลือกจากแผนปฏิบัติการด้านการพัฒนาสิ่งอำนวยความสะดวกด้านคมนาคมขนส่งสำหรับคนทุกคน พ.ศ. ๒๕๖๖ - ๒๕๘๐

๔.๒ การยกระดับเกณฑ์และมาตรฐานสิ่งแวดล้อมทางกายภาพและสิ่งอำนวยความสะดวกสำหรับคนทุกคนสำหรับโครงสร้างพื้นฐานใหม่ เป็นการยกระดับเกณฑ์และมาตรฐานสิ่งแวดล้อมทางกายภาพเพื่อให้สถานีขนส่งผู้โดยสารแห่งใหม่ที่จะเปิดให้บริการเป็นไปตามหลักการออกแบบเพื่อรองรับการใช้บริการของคนทุกคน โดยการติดตามและตรวจสอบโครงสร้างพื้นฐานของสถานีขนส่งผู้โดยสารเริ่มตั้งแต่การตรวจแบบก่อสร้าง การตรวจติดตามระหว่างการก่อสร้าง และการตรวจสอบสถานีขนส่งผู้โดยสารที่จะเปิดให้บริการ ประกอบด้วย ๒๕ โครงการ/กิจกรรม ดังนี้

ลำดับ	โครงการ/มาตรการ/กิจกรรม	ระยะเวลาการดำเนินงาน (วงเงินงบประมาณ : ลบ.)					หน่วยงาน รับผิดชอบ	หมายเหตุ
		๒๕๖๖	๒๕๖๗	๒๕๖๘	๒๕๖๙	๒๕๗๐		
๑	การตรวจสอบสิ่งแวดล้อมทางกายภาพและสิ่งอำนวยความสะดวกสำหรับคนทุกคนของสถานีบริการขนส่งก่อนเปิดให้บริการ จำนวน ๑ โครงการ/กิจกรรม							
๑.๑	ด้านนโยบายและแผน จำนวน ๑ โครงการ/กิจกรรม							
๓๐)	โครงการตรวจสอบสิ่งแวดล้อมทางกายภาพและสิ่งอำนวยความสะดวกสำหรับคนทุกคนของสถานีบริการขนส่งก่อนเปิดให้บริการ ๒)	✓	✓	✓	✓	✓	สนข.	ประมาณการวงเงินรวม ๒๒.๒ ลบ.
๒	การตรวจสอบสิ่งแวดล้อมทางกายภาพและสิ่งอำนวยความสะดวกสำหรับคนทุกคนของสถานีบริการขนส่งช่วงระหว่างการก่อสร้าง จำนวน ๑๔ โครงการ/กิจกรรม							
๒.๑	ด้านนโยบายและแผน จำนวน ๑ โครงการ/กิจกรรม							
๓๑)	โครงการตรวจสอบสิ่งแวดล้อมทางกายภาพและสิ่งอำนวยความสะดวกสำหรับคนทุกคนของสถานีบริการขนส่งช่วงระหว่างการก่อสร้าง ๒)	✓	✓	✓	✓	✓	สนข.	ประมาณการวงเงินรวม ๔๐.๖ ลบ.
๒.๒	ด้านการขนส่งทางราง จำนวน ๑๓ โครงการ/กิจกรรม							
๓๒)	โครงการกำกับดูแลการออกแบบและก่อสร้างสถานีรถไฟฟ้ าให้คนทุกประเภทสามารถเข้าถึงและใช้บริการได้ของโครงการรถไฟฟ้าสายสีชมพู (ช่วงแคราย - มีนบุรี)	✓					รฟม.	งบประมาณรวมอยู่ในงบโครงการก่อสร้าง
๓๓)	โครงการกำกับดูแลการออกแบบและก่อสร้างสถานีรถไฟฟ้ าให้คนทุกประเภทสามารถเข้าถึงและใช้บริการได้ของโครงการรถไฟฟ้าสายสีเหลือง (ช่วงลาดพร้าว - สำโรง)	✓					รฟม.	งบประมาณรวมอยู่ในงบโครงการก่อสร้าง
๓๔)	โครงการกำกับดูแลการออกแบบและก่อสร้างสถานีรถไฟฟ้ าให้คนทุกประเภทสามารถเข้าถึงและใช้บริการได้ของโครงการรถไฟฟ้าสายสีส้มตะวันออก (ช่วงศูนย์วัฒนธรรม - มีนบุรี (สุวินทวงศ์))	✓	✓	✓			รฟม.	งบประมาณรวมอยู่ในงบโครงการก่อสร้าง
๓๕)	โครงการกำกับดูแลการออกแบบและก่อสร้างสถานีรถไฟฟ้ าให้คนทุกประเภทสามารถเข้าถึงและใช้บริการได้ของโครงการรถไฟฟ้าสายสีม่วงใต้ (ช่วงเตาปูน - ราษฎร์บูรณะ)	✓	✓	✓	✓	✓	รฟม.	งบประมาณรวมอยู่ในงบโครงการก่อสร้าง
๓๖)	โครงการกำกับดูแลการออกแบบและก่อสร้างสถานีรถไฟฟ้ าให้คนทุกประเภทสามารถเข้าถึงและใช้บริการได้ของโครงการรถไฟฟ้าสายสีส้มตะวันตก (ช่วงบางขุนนนท์ - ศูนย์วัฒนธรรม)	✓	✓	✓	✓	✓	รฟม.	งบประมาณรวมอยู่ในงบโครงการก่อสร้าง

ลำดับ	โครงการ/มาตรการ/กิจกรรม	ระยะเวลาการดำเนินงาน (วงเงินงบประมาณ : ลบ.)					หน่วยงาน รับผิดชอบ	หมายเหตุ
		๒๕๖๖	๒๕๖๗	๒๕๖๘	๒๕๖๙	๒๕๗๐		
๓๗)	โครงการกำกับดูแลการออกแบบและก่อสร้างสถานีรถไฟให้คนทุกประเภทสามารถเข้าถึงและใช้บริการได้ของโครงการรถไฟฟ้าสายสีน้ำตาล (ช่วงแคราย - ลำสาลี)				✓	✓	รฟม.	งบประมาณรวมอยู่ในงบโครงการก่อสร้าง
๓๘)	โครงการกำกับดูแลการออกแบบและก่อสร้างสถานีรถไฟให้เป็นไปตามมาตรฐานสากล (Universal Design) ในสัญญาก่อสร้างโครงการก่อสร้างรถไฟฟ้าทางคู่ ช่วงลพบุรี - ปากน้ำโพ ๑) (ออกแบบสิ่งอำนวยความสะดวกสำหรับผู้สูงอายุ ได้แก่ ที่พักผู้โดยสาร บริเวณซื้อตั๋วโดยสาร ห้องน้ำ ทางลาด ราวจับบริเวณบันไดที่จอดรถ และอื่น ๆ)	✓	✓				รฟท.	ดำเนินการต่อเนื่อง ตั้งแต่ปี ๒๕๖๑ - ปัจจุบัน
๓๙)	โครงการกำกับดูแลการออกแบบและก่อสร้างสถานีรถไฟให้เป็นไปตามมาตรฐานสากล (Universal Design) ในสัญญาก่อสร้างโครงการก่อสร้างรถไฟฟ้าทางคู่ ช่วงมาบกะเบา - ชุมทางถนนจิระ ๑) (ออกแบบสิ่งอำนวยความสะดวกสำหรับผู้สูงอายุ ได้แก่ ที่พักผู้โดยสาร บริเวณซื้อตั๋วโดยสาร ห้องน้ำ ทางลาด ราวจับบริเวณบันไดที่จอดรถ และอื่น ๆ)	✓	✓				รฟท.	ดำเนินการต่อเนื่อง ตั้งแต่ปี ๒๕๖๑ - ปัจจุบัน
๔๐)	โครงการกำกับดูแลการออกแบบและก่อสร้างสถานีรถไฟให้เป็นไปตามมาตรฐานสากล (Universal Design) ในสัญญาก่อสร้างโครงการก่อสร้างรถไฟฟ้าทางคู่ ช่วงนครปฐม - หัวหิน ๑) (ออกแบบสิ่งอำนวยความสะดวกสำหรับผู้สูงอายุ ได้แก่ ที่พักผู้โดยสาร บริเวณซื้อตั๋วโดยสาร ห้องน้ำ ทางลาด ราวจับบริเวณบันไดที่จอดรถ และอื่น ๆ)	✓	✓				รฟท.	ดำเนินการต่อเนื่อง ตั้งแต่ปี ๒๕๖๑ - ปัจจุบัน
๔๑)	โครงการกำกับดูแลการออกแบบและก่อสร้างสถานีรถไฟให้เป็นไปตามมาตรฐานสากล (Universal Design) ในสัญญาก่อสร้างโครงการก่อสร้างรถไฟฟ้าทางคู่ ช่วงหัวหิน - ประจวบคีรีขันธ์ ๑) (ออกแบบสิ่งอำนวยความสะดวกสำหรับผู้สูงอายุ ได้แก่ ที่พักผู้โดยสาร บริเวณซื้อตั๋วโดยสาร ห้องน้ำ ทางลาด ราวจับบริเวณบันไดที่จอดรถ และอื่น ๆ)	✓	✓				รฟท.	ดำเนินการต่อเนื่อง ตั้งแต่ปี ๒๕๖๑ - ปัจจุบัน
๔๒)	โครงการกำกับดูแลการออกแบบและก่อสร้างสถานีรถไฟให้เป็นไปตามมาตรฐานสากล (Universal Design) ในสัญญาก่อสร้างโครงการก่อสร้างรถไฟฟ้าทางคู่ ช่วงประจวบคีรีขันธ์ - ชุมพร ๑) (ออกแบบสิ่งอำนวยความสะดวกสำหรับผู้สูงอายุ ได้แก่ ที่พักผู้โดยสาร บริเวณซื้อตั๋วโดยสาร ห้องน้ำ ทางลาด ราวจับบริเวณบันไดที่จอดรถ และอื่น ๆ)	✓	✓				รฟท.	ดำเนินการต่อเนื่อง ตั้งแต่ปี ๒๕๖๑ - ปัจจุบัน

ลำดับ	โครงการ/มาตรการ/กิจกรรม	ระยะเวลาการดำเนินงาน (วงเงินงบประมาณ : ลบ.)					หน่วยงาน รับผิดชอบ	หมายเหตุ
		๒๕๖๖	๒๕๖๗	๒๕๖๘	๒๕๖๙	๒๕๗๐		
๔๓)	โครงการกำกับดูแลการออกแบบและก่อสร้างสถานีรถไฟให้เป็นไปตามมาตรฐานสากล (Universal Design) ในสัญญาก่อสร้างโครงการก่อสร้างรถไฟสายเด่นชัย - เชียงราย - เชียงของ ๑) (ออกแบบสิ่งอำนวยความสะดวกสำหรับผู้สูงอายุ ได้แก่ ที่พักผู้โดยสาร บริเวณซื้อตั๋วโดยสาร ห้องน้ำ ทางลาด ราวจับบริเวณบันไดที่จอดรถ และอื่น ๆ)	✓	✓	✓	✓	✓	รฟท.	ดำเนินการต่อเนื่อง ตั้งแต่ปี ๒๕๖๕ - ปัจจุบัน
๔๔)	โครงการกำกับดูแลการออกแบบและก่อสร้างสถานีรถไฟให้เป็นไปตามมาตรฐานสากล (Universal Design) ในสัญญาก่อสร้างโครงการก่อสร้างรถไฟสายบ้านไผ่ - นครพนม ๑) (ออกแบบสิ่งอำนวยความสะดวกสำหรับผู้สูงอายุ ได้แก่ ที่พักผู้โดยสาร บริเวณซื้อตั๋วโดยสาร ห้องน้ำ ทางลาด ราวจับบริเวณบันไดที่จอดรถ และอื่น ๆ)	✓	✓	✓	✓	✓	รฟท.	ดำเนินการต่อเนื่อง ตั้งแต่ปี ๒๕๖๕ - ปัจจุบัน
๓	การตรวจสอบสิ่งแวดล้อมทางกายภาพและสิ่งอำนวยความสะดวกสำหรับคนทุกคนของสถานีบริการขนส่ง ช่วงระหว่างการออกแบบ จำนวน ๑๐ โครงการ/กิจกรรม							
๓.๑	ด้านนโยบายและแผน จำนวน ๑ โครงการ/กิจกรรม							
๔๕)	โครงการตรวจสอบสิ่งแวดล้อมทางกายภาพและสิ่งอำนวยความสะดวกสำหรับคนทุกคนของสถานีบริการขนส่ง ช่วงระหว่างการออกแบบ ๒)	✓	✓	✓	✓	✓	สนข.	ประมาณการวงเงินรวม ๑๒.๔ ลบ.
๓.๒	ด้านการขนส่งทางราง จำนวน ๙ โครงการ/กิจกรรม							
๔๖)	โครงการกำกับดูแลการออกแบบและก่อสร้างสถานีรถไฟให้คนทุกประเภทสามารถเข้าถึงและใช้บริการได้ของโครงการรถไฟฟ้าสายสีน้ำตาล	✓	✓	✓			รฟม.	งบประมาณรวมอยู่ในงบโครงการก่อสร้าง
๔๗)	งานออกแบบสถานีรถไฟเป็นไปตามมาตรฐานสากล (Universal Design ในสัญญาก่อสร้างโครงการก่อสร้างรถไฟทางคู่ ช่วงปากน้ำโพ - เด่นชัย ๑) (โดยออกแบบสิ่งอำนวยความสะดวกสำหรับผู้สูงอายุ ได้แก่ ที่พักผู้โดยสาร บริเวณซื้อตั๋วโดยสาร ห้องน้ำ ทางลาด ราวจับบริเวณบันไดที่จอดรถ และอื่น ๆ)	✓	✓				รฟท.	
๔๘)	งานออกแบบสถานีรถไฟเป็นไปตามมาตรฐานสากล (Universal Design ในสัญญาก่อสร้างโครงการก่อสร้างรถไฟทางคู่ ช่วงชุมทางถนนจิระ - อุบลราชธานี ๑) (โดยออกแบบสิ่งอำนวยความสะดวกสำหรับผู้สูงอายุ ได้แก่ ที่พักผู้โดยสาร บริเวณซื้อตั๋วโดยสาร ห้องน้ำ ทางลาด ราวจับบริเวณบันไดที่จอดรถ และอื่น ๆ)	✓	✓				รฟท.	

ลำดับ	โครงการ/มาตรการ/กิจกรรม	ระยะเวลาการดำเนินงาน (วงเงินงบประมาณ : ลบ.)					หน่วยงาน รับผิดชอบ	หมายเหตุ
		๒๕๖๖	๒๕๖๗	๒๕๖๘	๒๕๖๙	๒๕๗๐		
๔๙)	งานออกแบบสถานีรถไฟเป็นไปตามมาตรฐานสากล (Universal Design ในสัญญาก่อสร้างโครงการก่อสร้างรถไฟทางคู่ ช่วงขอนแก่น - หนองคาย ๑) (โดยออกแบบสิ่งอำนวยความสะดวกสำหรับผู้สูงอายุ ได้แก่ ที่พักผู้โดยสาร บริเวณซื้อตั๋วโดยสาร ห้องน้ำ ทางลาด ราวจับบริเวณบันไดที่จอดรถ และอื่น ๆ)	✓	✓				รฟท.	
๕๐)	งานออกแบบสถานีรถไฟเป็นไปตามมาตรฐานสากล (Universal Design ในสัญญาก่อสร้างโครงการก่อสร้างรถไฟทางคู่ ช่วงชุมพร - สุราษฎร์ธานี ๑) (โดยออกแบบสิ่งอำนวยความสะดวกสำหรับผู้สูงอายุ ได้แก่ ที่พักผู้โดยสาร บริเวณซื้อตั๋วโดยสาร ห้องน้ำ ทางลาด ราวจับบริเวณบันไดที่จอดรถ และอื่น ๆ)	✓	✓				รฟท.	
๕๑)	งานออกแบบสถานีรถไฟเป็นไปตามมาตรฐานสากล (Universal Design ในสัญญาก่อสร้างโครงการก่อสร้างรถไฟทางคู่ ช่วงสุราษฎร์ธานี - หาดใหญ่ - สงขลา ๑) (โดยออกแบบสิ่งอำนวยความสะดวกสำหรับผู้สูงอายุ ได้แก่ ที่พักผู้โดยสาร บริเวณซื้อตั๋วโดยสาร ห้องน้ำ ทางลาด ราวจับบริเวณบันไดที่จอดรถ และอื่น ๆ)	✓	✓				รฟท.	
๕๒)	งานออกแบบสถานีรถไฟเป็นไปตามมาตรฐานสากล (Universal Design ในสัญญาก่อสร้างโครงการก่อสร้างรถไฟทางคู่ ช่วงเด่นชัย - เชียงใหม่ ๑) (โดยออกแบบสิ่งอำนวยความสะดวกสำหรับผู้สูงอายุ ได้แก่ ที่พักผู้โดยสาร บริเวณซื้อตั๋วโดยสาร ห้องน้ำ ทางลาด ราวจับบริเวณบันไดที่จอดรถ และอื่น ๆ)	✓	✓				รฟท.	
๕๓)	งานออกแบบสถานีรถไฟเป็นไปตามมาตรฐานสากล (Universal Design ในสัญญาก่อสร้างโครงการก่อสร้างรถไฟทางคู่ ช่วงชุมทางหาดใหญ่ - ปาดังเบซาร์ ๑) (โดยออกแบบสิ่งอำนวยความสะดวกสำหรับผู้สูงอายุ ได้แก่ ที่พักผู้โดยสาร บริเวณซื้อตั๋วโดยสาร ห้องน้ำ ทางลาด ราวจับบริเวณบันไดที่จอดรถ และอื่น ๆ)	✓	✓				รฟท.	
๕๔)	งานจ้างที่ปรึกษา สํารวจ ออกแบบ และประมาณการค่าใช้จ่ายในงานปรับปรุงสถานีนอกพื้นที่โครงการทางคู่ เป็นชานชาลาสูง ๑.๑๐ เมตร จำนวน ๑๔๕ สถานี	✓ (๓๕.๐๐)					รฟท.	อยู่ระหว่างเสนอขอจ้างงานฯ

หมายเหตุ : ๑) หมายถึง โครงการที่ได้คัดเลือกจากแผนปฏิบัติการด้านสิทธิมนุษยชนของกระทรวงคมนาคม ประจำปี ๒๕๖๔ - ๒๕๖๕

๒) หมายถึง โครงการที่ได้คัดเลือกจากแผนปฏิบัติการด้านการพัฒนาสิ่งอำนวยความสะดวกด้านคมนาคมขนส่งสำหรับคนทุกคน

พ.ศ. ๒๕๖๖ - ๒๕๘๐

๔.๓ การเพิ่มความสามารถในการเข้าถึงบริการและใช้ประโยชน์ได้ในบริการสำหรับคนทุกคน เป็นการพัฒนาสิ่งอำนวยความสะดวกสำหรับคนทุกคนบริเวณจุดเชื่อมต่อการเดินทางของระบบขนส่งสาธารณะ การกำหนดพื้นที่เร่งด่วนในการพัฒนาการเข้าถึงระบบขนส่งสาธารณะ และการยกระดับอุปกรณ์สิ่งอำนวยความสะดวกสำหรับคนทุกคนที่ให้บริการภายในสถานีขนส่งผู้โดยสาร ประกอบด้วย ๕ โครงการ/กิจกรรม ดังนี้

ลำดับ	โครงการ/มาตรการ/กิจกรรม	ระยะเวลาการดำเนินงาน (วงเงินงบประมาณ : ลบ.)					หน่วยงาน รับผิดชอบ	หมายเหตุ
		๒๕๖๖	๒๕๖๗	๒๕๖๘	๒๕๖๙	๒๕๗๐		
๑	การกำหนดพื้นที่เร่งด่วนในการพัฒนาการเข้าถึงระบบขนส่งสาธารณะสำหรับคนทุกคน จำนวน ๑ โครงการ/กิจกรรม							
๑.๑	ด้านนโยบายและแผน จำนวน ๑ โครงการ/กิจกรรม							
๕๕)	โครงการกำหนดพื้นที่เร่งด่วนในการพัฒนาการเข้าถึงระบบขนส่งสาธารณะสำหรับคนทุกคน ๒)	✓	✓	✓	✓	✓	สนข.	ประมาณการวงเงินรวม ๓๐.๐ ลบ.
๒	การยกระดับอุปกรณ์สิ่งอำนวยความสะดวกสำหรับคนทุกคนที่ให้บริการภายในสถานีบริการขนส่ง จำนวน ๔ โครงการ/กิจกรรม							
๒.๑	ด้านการขนส่งทางราง จำนวน ๔ โครงการ/กิจกรรม							
๕๖)	งานจัดทำแผนปรับปรุงโครงสร้างพื้นฐานจัดสิ่งอำนวยความสะดวกให้ผู้โดยสารสามารถเข้าถึงและใช้ประโยชน์ได้สะดวกโดยการจัดสถานที่สำหรับผู้สูงอายุนั่งรอการโดยสารที่สถานีรถไฟชั้น ๑ ชั้น ๒ และกำหนดให้นายสถานีเป็นผู้ควบคุมกำกับดูแล อำนวยความสะดวก ให้ความสำคัญปลอดภัย ๑)	✓	✓				รฟท.	
๕๗)	โครงการปรับปรุงสิ่งอำนวยความสะดวกสำหรับคนพิการเพื่อสามารถใช้ประโยชน์ได้อย่างสะดวกและปลอดภัยของสถานีชั้น ๑ ชั้น ๒ ประกอบด้วย การปรับปรุงห้องน้ำ ทางลาด ที่จอดรถ เคาน์เตอร์บริการ โทรศัพท์ ๑)	✓	✓				รฟท.	
๕๘)	งานอำนวยความสะดวกในการติดต่อซื้อตั๋วโดยสารโดยไม่ต้องเข้าแถวและจัดที่นั่งระหว่างรอรับตั๋ว ๑)	✓	✓				รฟท.	
๕๙)	งานอำนวยความสะดวกแก่ผู้สูงอายุ ณ สถานีและบนขบวนรถ ๑)	✓	✓				รฟท.	

หมายเหตุ : ๑) หมายถึง โครงการที่ได้คัดเลือกจากแผนปฏิบัติการด้านสิทธิมนุษยชนของกระทรวงคมนาคม ประจำปี ๒๕๖๔ - ๒๕๖๕

๒) หมายถึง โครงการที่ได้คัดเลือกจากแผนปฏิบัติการด้านการพัฒนาสิ่งอำนวยความสะดวกด้านคมนาคมขนส่งสำหรับคนทุกคน พ.ศ. ๒๕๖๖ - ๒๕๘๐

๔.๔ พัฒนามาตรฐานการให้บริการสำหรับคนทุกคนให้ได้คุณภาพ เป็นการพัฒนาและเผยแพร่มาตรฐานการจัดสิ่งอำนวยความสะดวกและมาตรฐานยานพาหนะสำหรับคนทุกคน เพื่อยกระดับคุณภาพมาตรฐานของสิ่งอำนวยความสะดวกที่ให้บริการภายในสถานีขนส่งผู้โดยสารและยานพาหนะ ประกอบด้วย ๒ โครงการ/กิจกรรม ดังนี้

ลำดับ	โครงการ/มาตรการ/กิจกรรม	ระยะเวลาการดำเนินงาน (วงเงินงบประมาณ : ลบ.)					หน่วยงาน รับผิดชอบ	หมายเหตุ
		๒๕๖๖	๒๕๖๗	๒๕๖๘	๒๕๖๙	๒๕๗๐		
๑	การยกระดับและเผยแพร่มาตรฐานการจัดสิ่งอำนวยความสะดวกสำหรับคนทุกคน จำนวน ๑ โครงการ/กิจกรรม							
๑.๑	ด้านนโยบายและแผน จำนวน ๑ โครงการ/กิจกรรม							
๖๐)	โครงการยกระดับและเผยแพร่มาตรฐานการจัดสิ่งอำนวยความสะดวกสำหรับการเดินทางของคนทุกคนที่สามารถให้บริการได้อย่างเท่าเทียม ๒)	✓	✓	✓	✓	✓	สนข.	ประมาณการวงเงินรวม ๒๐.๐ ลบ.
๒	การยกระดับและเผยแพร่มาตรฐานยานพาหนะสาธารณะสำหรับคนทุกคน จำนวน ๑ โครงการ/กิจกรรม							
๒.๑	ด้านการขนส่งทางถนน จำนวน ๑ โครงการ/กิจกรรม							
๖๑)	โครงการยกระดับและเผยแพร่มาตรฐานยานพาหนะสาธารณะสำหรับคนทุกคนที่สามารถให้บริการได้อย่างเท่าเทียม ๒)	✓	✓	✓	✓	✓	สนข.	ประมาณการวงเงินรวม ๒๐.๐ ลบ.

หมายเหตุ : ๑) หมายถึง โครงการที่ได้คัดเลือกจากแผนปฏิบัติการด้านสิทธิมนุษยชนของกระทรวงคมนาคม ประจำปี ๒๕๖๔ - ๒๕๖๕
 ๒) หมายถึง โครงการที่ได้คัดเลือกจากแผนปฏิบัติการด้านการพัฒนาสิ่งอำนวยความสะดวกด้านคมนาคมขนส่งสำหรับคนทุกคน พ.ศ. ๒๕๖๖ - ๒๕๘๐

๔.๕ ยกระดับการกำกับดูแล การติดตามและประเมินผล การปรับปรุงการก่อสร้าง และการบำรุงรักษาโครงสร้างพื้นฐานสิ่งอำนวยความสะดวกและยานพาหนะสำหรับคนทุกคน เพื่อเป็นการควบคุมคุณภาพมาตรฐานของสิ่งอำนวยความสะดวกด้านคมนาคมขนส่งสำหรับคนทุกคนทั้งภายในสถานีขนส่งผู้โดยสารสาธารณะและยานพาหนะ ประกอบด้วย ๒ โครงการ/กิจกรรม ดังนี้

ลำดับ	โครงการ/มาตรการ/กิจกรรม	ระยะเวลาการดำเนินงาน (วงเงินงบประมาณ : ลบ.)					หน่วยงาน รับผิดชอบ	หมายเหตุ
		๒๕๖๖	๒๕๖๗	๒๕๖๘	๒๕๖๙	๒๕๗๐		
๑	การตรวจ ติดตาม ประเมินผลการดำเนินการจัดสิ่งอำนวยความสะดวกด้านคมนาคมขนส่งสำหรับคนทุกคนในสถานีบริการขนส่งและยานพาหนะ จำนวน ๒ โครงการ/กิจกรรม							
๑.๑	ด้านนโยบายและแผน จำนวน ๑ โครงการ/กิจกรรม							
๖๒)	โครงการตรวจและติดตามการจัดสิ่งอำนวยความสะดวกด้านคมนาคมขนส่งสำหรับคนทุกคนในสถานีบริการขนส่งที่ให้บริการ ๒)	✓	✓	✓	✓	✓	สนข.	ประมาณการวงเงินรวม ๔๒.๕ ลบ.
๑.๒	ด้านการขนส่งทางถนน จำนวน ๑ โครงการ/กิจกรรม							
๖๓)	โครงการ ตรวจประเมินการดำเนินการสถานีขนส่งผู้โดยสาร ภายใต้การกำกับดูแลของ ขบ. จำนวน ๑๒๔ สถานี						ขบ.	
	<ul style="list-style-type: none"> ■ การตรวจประเมินการดำเนินการสถานีขนส่งผู้โดยสารตามกรอบภารกิจและมาตรฐานที่กรมการขนส่งทางบกกำหนด ๑๕ ภารกิจ 	✓	✓	✓	✓	✓	ขบ.	ไม่ใช้งบประมาณ
	<ul style="list-style-type: none"> ■ การตรวจประเมินมาตรฐานสิ่งอำนวยความสะดวกสำหรับคนพิการและผู้สูงอายุ 	✓	✓	✓	✓	✓	ขบ.	ไม่ใช้งบประมาณ

หมายเหตุ : ๑) หมายถึง โครงการที่ได้คัดเลือกจากแผนปฏิบัติการด้านสิทธิมนุษยชนของกระทรวงคมนาคม ประจำปี ๒๕๖๔ - ๒๕๖๕
 ๒) หมายถึง โครงการที่ได้คัดเลือกจากแผนปฏิบัติการด้านการพัฒนาสิ่งอำนวยความสะดวกด้านคมนาคมขนส่งสำหรับคนทุกคน พ.ศ. ๒๕๖๖ - ๒๕๘๐

สรุปจำนวนงาน/โครงการ/กิจกรรมตามแผนการพัฒนาศาสนาซึ่งผู้โดยสารสาธารณะทุกระบบของ
กระทรวงคมนาคม เพื่อให้ได้มาตรฐานสำหรับคนทุกคน พ.ศ. ๒๕๖๖ - ๒๕๗๐

ลำดับ	แนวทางการพัฒนา	ประเภทการขนส่ง/การดำเนินงาน					จำนวน (โครงการ/ กิจกรรม)
		ถนน	ราง	น้ำ	อากาศ	นโยบาย/ แผน	
๑	การปรับปรุงโครงสร้างพื้นฐานด้านคมนาคมขนส่งและยานพาหนะในปัจจุบันให้ได้มาตรฐานสำหรับคนทุกคน	๑	๔	๑๗	๗	-	๒๙
๑.๑	การปรับปรุงพื้นที่ภายนอกของอาคารสถานีบริการขนส่งสำหรับคนทุกคน การปรับปรุงพื้นที่ภายในอาคารถึงชานชาลาของสถานีบริการขนส่งสำหรับคนทุกคน	๑	๑	๑๗	๗	-	๒๖
๑.๒	การปรับปรุงยานพาหนะโดยสารสำหรับคนทุกคน	-	๓	-	-	-	๓
๒	การยกระดับเกณฑ์และมาตรฐานสิ่งแวดล้อมทางกายภาพและสิ่งอำนวยความสะดวกสำหรับคนทุกคนสำหรับโครงสร้างพื้นฐานใหม่	-	๒๒	-	-	๓	๒๕
๒.๑	การตรวจสอบสิ่งแวดล้อมทางกายภาพและสิ่งอำนวยความสะดวกสำหรับคนทุกคนของสถานีบริการขนส่งก่อนเปิดให้บริการ	-	-	-	-	๑	๑
๒.๒	การตรวจสอบสิ่งแวดล้อมทางกายภาพและสิ่งอำนวยความสะดวกสำหรับคนทุกคนของสถานีบริการขนส่งช่วงระหว่างการก่อสร้าง	-	๑๓	-	-	๑	๑๔
๒.๓	การตรวจสอบสิ่งแวดล้อมทางกายภาพและสิ่งอำนวยความสะดวกสำหรับคนทุกคนของสถานีบริการขนส่งช่วงระหว่างการออกแบบ	-	๙	-	-	๑	๑๐
๓	การเพิ่มความสามารถในการเข้าถึงบริการและใช้ประโยชน์ได้ในบริการสำหรับคนทุกคน	-	๔	-	-	๑	๕
๓.๑	การกำหนดพื้นที่เร่งด่วนในการพัฒนาการเข้าถึงระบบขนส่งสาธารณะสำหรับคนทุกคน	-	-	-	-	๑	๑
๓.๒	การยกระดับอุปกรณ์สิ่งอำนวยความสะดวกสำหรับคนทุกคนที่ให้บริการภายในสถานีบริการขนส่ง	-	๔	-	-	-	๔
๔	พัฒนามาตรฐานการให้บริการสำหรับคนทุกคนให้ได้คุณภาพ	-	-	-	-	๒	๒
๔.๑	การยกระดับและเผยแพร่มาตรฐานการจัดสิ่งอำนวยความสะดวกสำหรับคนทุกคน	-	-	-	-	๑	๑
๔.๒	การยกระดับและเผยแพร่มาตรฐานยานพาหนะสาธารณะสำหรับคนทุกคน	-	-	-	-	๑	๑

ลำดับ	แนวทางการพัฒนา	ประเภทการขนส่ง/การดำเนินงาน					จำนวน (โครงการ/ กิจกรรม)
		ถนน	ราง	น้ำ	อากาศ	นโยบาย/ แผน	
๕	ยกระดับการกำกับดูแล การติดตามและประเมินผล การปรับปรุงการก่อสร้าง และการบำรุงรักษาโครงสร้างพื้นฐานสิ่งอำนวยความสะดวกและยานพาหนะสำหรับคนทุกคน	๑	-	-	-	๑	๒
๕.๑	การตรวจ ติดตาม ประเมินผลการดำเนินการจัดสิ่งอำนวยความสะดวกด้านคมนาคมขนส่งสำหรับคนทุกคนในสถานีบริการขนส่งและยานพาหนะ	๑	-	-	-	๑	๒
	รวม	๒	๓๐	๑๗	๗	๗	๖๓

๕. ตัวชี้วัดความสำเร็จของการดำเนินงานตามแผนปฏิบัติการพัฒนาสถานีขนส่งผู้โดยสารสาธารณะทุกระบบของกระทรวงคมนาคม เพื่อให้ได้มาตรฐานสำหรับคนทุกคน

การกำหนดตัวชี้วัดความสำเร็จของการดำเนินงานตามแผนปฏิบัติการพัฒนาสถานีขนส่งผู้โดยสารสาธารณะทุกระบบของกระทรวงคมนาคม เพื่อให้ได้มาตรฐานสำหรับคนทุกคน เป็นการสะท้อนให้เห็นว่าหน่วยงานในสังกัดกระทรวงคมนาคมได้มีการพัฒนาสิ่งอำนวยความสะดวกเพื่อรองรับการใช้บริการของคนทุกคน โดยเฉพาะคนพิการและผู้สูงอายุภายในสถานีขนส่งผู้โดยสารสาธารณะ รวมทั้งการให้บริการ การจัดทำมาตรฐานและคู่มือเพื่อการอำนวยความสะดวกทั้งด้านสถานที่และด้านการบริการไปปฏิบัติได้อย่างจริงจังต่อเนื่อง เกิดผลเป็นรูปธรรม และเกิดประโยชน์สูงสุดต่อประชาชน ผู้ใช้บริการทุกกลุ่ม จึงได้กำหนดตัวชี้วัดความสำเร็จของการดำเนินงานตามแผนพัฒนาสถานีขนส่งผู้โดยสารให้ได้มาตรฐานสำหรับคนทุกคน ดังนี้

ตัวชี้วัด	ค่าเป้าหมายรายปี				
	๒๕๖๖	๒๕๖๗	๒๕๖๘	๒๕๖๙	๒๕๗๐
ร้อยละของจำนวนสถานีขนส่งผู้โดยสารสาธารณะทุกระบบที่มีการรองรับการใช้งานของผู้พิการและผู้สูงอายุต่อจำนวนสถานีทั้งหมดในการดูแลของกระทรวงคมนาคม	๓๐	๓๕	๔๐	๔๕	๕๐

หมายเหตุ : ๑) อ้างอิงตามตัวชี้วัดภายใต้แผนปฏิบัติการด้านคมนาคม ระยะที่ ๑ (พ.ศ. ๒๕๖๓ - ๒๕๖๕) ยุทธศาสตร์ที่ ๑ การพัฒนาระบบขนส่งขั้นพื้นฐานให้เชื่อมโยง ทัวถึง และเป็นมิตรกับสิ่งแวดล้อม คือ “ร้อยละของจำนวนสถานีขนส่งผู้โดยสารทุกระบบที่มีการรองรับการใช้งานของผู้พิการและผู้สูงอายุต่อจำนวนสถานีทั้งหมดในการดูแลของ คค.” ซึ่งกำหนดให้ปี ๒๕๖๕ ดำเนินการได้ร้อยละ ๕๐

๒) ปัจจุบันผลการประเมิน “ร้อยละของจำนวนสถานีขนส่งผู้โดยสารทุกระบบที่มีการรองรับการใช้งานของผู้พิการและผู้สูงอายุต่อจำนวนสถานีทั้งหมดในการดูแลของ คค.” ร้อยละ ๒๗ (จากจำนวนสถานีทั้งหมด ๒๘๒ สถานี ไม่รวมสถานีรถไฟ ๔๔๓ สถานี) โดยใช้หลักเกณฑ์ตามมติ ครม. เมื่อวันที่ ๑๙ พฤษภาคม ๒๕๕๒ (เรื่อง ขอมติ ครม. ให้หน่วยงานราชการสำรวจ และจัดทำสิ่งอำนวยความสะดวกให้คนพิการเข้าถึงได้) โดยจัดสิ่งอำนวยความสะดวกขั้นพื้นฐานสำหรับคนพิการ ไม่น้อยกว่า ๕ ประเภท ได้แก่ ทางลาด หอ้งน้ำ ที่จอดรถ ป้ายและสัญลักษณ์ และบริการข้อมูลข่าวสาร

ส่วนที่ ๕

การติดตามและประเมินผล

๑. การติดตามและประเมินผลการดำเนินงาน

การติดตามและประเมินผลการดำเนินงานเป็นกระบวนการเก็บรวบรวมข้อมูลเกี่ยวกับโครงการในด้านปัจจัยนำเข้าการดำเนินงาน และผลการดำเนินงาน โดยใช้แผนเป็นกรอบอ้างอิงสำหรับการกำกับ ทบทวน แก้ไข และป้องกันปัญหาขณะดำเนินโครงการ ส่วนการประเมินโครงการเป็นกระบวนการตัดสินคุณค่าของโครงการในด้านปัจจัยนำเข้า การดำเนินงาน และผลของโครงการ โดยทำการวิเคราะห์ข้อมูลจากการติดตามเพื่อพิจารณาหรือเปรียบเทียบกับเกณฑ์มาตรฐาน สำหรับการปรับปรุงการดำเนินงานสรุปผลสำเร็จของโครงการ และพัฒนาโครงการ โดยมีความสอดคล้องกับกฎกระทรวงกำหนดลักษณะ หรือการจัดให้มีอุปกรณ์ สิ่งอำนวยความสะดวก หรือบริการในอาคาร สถานที่ ยานพาหนะ และบริการขนส่ง เพื่อให้คนพิการสามารถเข้าถึงและใช้ประโยชน์ได้ พ.ศ. ๒๕๕๖ ของกระทรวงคมนาคม และเป็นไปตามหลักเกณฑ์การตรวจประเมินโครงการ โครงสร้างพื้นฐานการขนส่งสาธารณะเพื่อคนพิการและผู้สูงอายุ ของกระทรวงคมนาคม รวมทั้งสอดคล้องกับตัวชี้วัด “การติดตามและประเมินผลร้อยละจำนวนสถานีขนส่งผู้โดยสารทุกระบบที่มีการรองรับการใช้งานของ ผู้พิการและผู้สูงอายุต่อจำนวนสถานีทั้งหมดในการดูแลของกระทรวงคมนาคม” ซึ่ง รปค.(คพ.) ประธาน กรรมการติดตามและประเมินผลแผนปฏิบัติการด้านคมนาคม พ.ศ. ๒๕๖๓ – ๒๕๖๕) ได้มีบัญชาเมื่อวันที่ ๑ กุมภาพันธ์ ๒๕๖๕ มอบหมายให้ สนข. ใช้หลักเกณฑ์ตามมติ ครม. เมื่อวันที่ ๑๙ พฤษภาคม ๒๕๕๒ (เรื่อง ขอมติ ครม. ให้หน่วยงานราชการสำรวจและจัดทำสิ่งอำนวยความสะดวกให้คนพิการเข้าถึงได้) โดยจัด สิ่งอำนวยความสะดวกขั้นพื้นฐานสำหรับคนพิการไม่น้อยกว่า ๕ ประเภท ได้แก่ ทางลาด ห้องน้ำ ที่จอดรถ ป้ายและสัญลักษณ์ และบริการข้อมูลข่าวสาร ในการพิจารณาจำนวนสถานีขนส่งผู้โดยสารที่มีการรองรับการใช้งานของ คนพิการและผู้สูงอายุ และในการพิจารณาคุณภาพของอุปกรณ์สิ่งอำนวยความสะดวกและบริการ ต่าง ๆ เพื่อรองรับคนพิการและผู้สูงอายุ ให้หน่วยงานที่เกี่ยวข้องพิจารณาดำเนินการให้เป็นไปตามมาตรฐาน เพื่อให้คนพิการและผู้สูงอายุสามารถเข้าถึงและใช้ประโยชน์ได้อย่างแท้จริง โดยยึดถือหลักเกณฑ์ที่กำหนดตาม กฎกระทรวงกำหนดลักษณะ หรือการจัดให้มีอุปกรณ์ สิ่งอำนวยความสะดวก หรือบริการในอาคารสถานที่ หรือ บริการสาธารณะอื่น เพื่อให้คนพิการสามารถเข้าถึงและใช้ประโยชน์ได้ พ.ศ. ๒๕๕๕ ของกระทรวงการพัฒนา สังคมและความมั่นคงของมนุษย์ (พม.)

ดังนั้น เพื่อให้แผนปฏิบัติการพัฒนาสถานีฯ บรรลุตามเป้าหมายที่กำหนดและมีประสิทธิภาพ จึงได้ จัดทำแนวทางการติดตามและประเมินผลแผนดังกล่าว สามารถรายงานผลการดำเนินงานได้อย่างต่อเนื่อง ซึ่งการติดตามและประเมินผลเป็นการประเมินหลังจากการจัดทำโครงการแล้วเสร็จ โดยสามารถวัดผลสัมฤทธิ์ ของแผนปฏิบัติการ การรวบรวมข้อร้องเรียนที่เกี่ยวข้อง เพื่อทำการวิเคราะห์ปัญหา อุปสรรค ผลกระทบ ในภาพรวมจากการดำเนินงาน และจัดทำข้อเสนอแนะเชิงนโยบายในการปฏิบัติงานในขณะเดียวกัน สามารถ เก็บรวบรวมข้อมูลเพื่อเป็นสมมติฐาน โดยเฉพาะใช้เป็นเครื่องมือในการติดตามการปฏิบัติงานในปีต่อ ๆ ไป

๒. เกณฑ์การประเมินผลโครงสร้างพื้นฐานของสถานีขนส่งผู้โดยสารทุกระบบของกระทรวงคมนาคม

เนื่องจากโครงสร้างพื้นฐานของสถานีขนส่งผู้โดยสารทุกระบบของกระทรวงคมนาคม บางส่วนมี ข้อจำกัดของพื้นที่ การก่อสร้างสถานีที่เกิดขึ้นก่อนที่จะมีกฎ ระเบียบ หรือข้อบังคับ ระยะเวลาการใช้งานที่ ยาวนาน บริเวณโดยรอบสถานี ซึ่งมีผลต่อการพัฒนาและปรับปรุงสถานีให้มีความสอดคล้องกับหลักเกณฑ์ การตรวจประเมินโครงสร้างพื้นฐานการขนส่งสาธารณะเพื่อคนพิการและผู้สูงอายุ ของกระทรวงคมนาคม และ สอดคล้องกับข้อสั่งการของ คค. เมื่อวันที่ ๑ กุมภาพันธ์ ๒๕๖๕ ในการติดตามและประเมินผลร้อยละจำนวน

สถานีขนส่งผู้โดยสารทุกระบบที่มีการรองรับการใช้งานของผู้พิการและผู้สูงอายุต่อจำนวนสถานีทั้งหมดในการดูแลของกระทรวงคมนาคม ตามแผนปฏิบัติการด้านคมนาคม ระยะที่ ๑ (พ.ศ. ๒๕๖๓ – ๒๕๖๕) ให้ใช้หลักเกณฑ์ตามมติ ครม. เมื่อวันที่ ๑๙ พฤษภาคม ๒๕๕๒ (เรื่อง ขอมติ ครม. ให้หน่วยงานราชการสำรวจและจัดทำสิ่งอำนวยความสะดวกให้คนพิการเข้าถึงได้) โดยจัดสิ่งอำนวยความสะดวกขั้นพื้นฐานสำหรับคนพิการไม่น้อยกว่า ๕ ประเภท ได้แก่ ทางลาด ห้องน้ำ ที่จอดรถ ป้ายและสัญลักษณ์ และบริการข้อมูลข่าวสาร ในการพิจารณาจำนวนสถานีขนส่งผู้โดยสารที่มีการรองรับการใช้งานของคนพิการและผู้สูงอายุ และพิจารณาคุณภาพของอุปกรณ์สิ่งอำนวยความสะดวกและบริการต่าง ๆ เพื่อรองรับคนพิการและผู้สูงอายุ ให้ยึดถือหลักเกณฑ์ที่กำหนดตามกฎหมายกระทรวงกำหนดลักษณะ หรือการจัดให้มีอุปกรณ์ สิ่งอำนวยความสะดวก หรือบริการในอาคารสถานที่ หรือบริการสาธารณะอื่น เพื่อให้คนพิการสามารถเข้าถึงและใช้ประโยชน์ได้ พ.ศ. ๒๕๕๕ ของกระทรวงการพัฒนาสังคมและความมั่นคงของมนุษย์ ดังนั้น หลักเกณฑ์เบื้องต้นสำหรับติดตามและประเมินผล ประกอบด้วย

๒.๑ หลักเกณฑ์ตามมติ ครม. เมื่อวันที่ ๑๙ พฤษภาคม ๒๕๕๒ (เรื่อง ขอมติ ครม. ให้หน่วยงานราชการสำรวจและจัดทำสิ่งอำนวยความสะดวกให้คนพิการเข้าถึงได้) โดยจัดสิ่งอำนวยความสะดวกขั้นพื้นฐานสำหรับคนพิการไม่น้อยกว่า ๕ ประเภท ได้แก่ ทางลาด ห้องน้ำ ที่จอดรถ ป้ายและสัญลักษณ์ และบริการข้อมูลข่าวสาร

๒.๒ กฎกระทรวงกำหนดลักษณะ หรือการจัดให้มีอุปกรณ์ สิ่งอำนวยความสะดวก หรือบริการในอาคารสถานที่ หรือบริการสาธารณะอื่น เพื่อให้คนพิการสามารถเข้าถึงและใช้ประโยชน์ได้ พ.ศ. ๒๕๕๕ ของกระทรวงการพัฒนาสังคมและความมั่นคงของมนุษย์

๒.๓ กฎกระทรวงกำหนดลักษณะ หรือการจัดให้มีอุปกรณ์ สิ่งอำนวยความสะดวก หรือบริการในอาคาร สถานที่ ยานพาหนะ และบริการขนส่ง เพื่อให้คนพิการสามารถเข้าถึงและใช้ประโยชน์ได้ พ.ศ. ๒๕๕๖ ของกระทรวงคมนาคม

๓. แบบฟอร์มการติดตามและประเมินผล

แผนปฏิบัติการพัฒนาสถานีขนส่งผู้โดยสารทุกระบบที่มีการรองรับการใช้งานของคนพิการและผู้สูงอายุต่อจำนวนสถานีทั้งหมดในการดูแลของกระทรวงคมนาคม พ.ศ. ๒๕๖๖ - ๒๕๗๐ มีวัตถุประสงค์เพื่อต้องการให้มีการพัฒนาสถานีขนส่งผู้โดยสารสาธารณะทุกระบบของกระทรวงคมนาคมมีมาตรฐานสอดคล้องกับหลักเกณฑ์ตามมติ ครม. เมื่อวันที่ ๑๙ พฤษภาคม ๒๕๕๒ (เรื่อง ขอมติ ครม. ให้หน่วยงานราชการสำรวจและจัดทำสิ่งอำนวยความสะดวกให้คนพิการเข้าถึงได้) โดยจัดสิ่งอำนวยความสะดวกขั้นพื้นฐานสำหรับคนพิการไม่น้อยกว่า ๕ ประเภท ได้แก่ ทางลาด ห้องน้ำ ที่จอดรถ ป้ายและสัญลักษณ์ และบริการข้อมูลข่าวสาร ในการพิจารณาจำนวนสถานีขนส่งผู้โดยสารที่มีการรองรับการใช้งานของคนพิการและผู้สูงอายุ และพิจารณาคุณภาพของอุปกรณ์สิ่งอำนวยความสะดวกและบริการต่าง ๆ เพื่อรองรับคนพิการและผู้สูงอายุ ให้ยึดถือหลักเกณฑ์ที่กำหนดตามกฎหมายกระทรวงกำหนดลักษณะ หรือการจัดให้มีอุปกรณ์ สิ่งอำนวยความสะดวก หรือบริการในอาคารสถานที่ หรือบริการสาธารณะอื่น เพื่อให้คนพิการสามารถเข้าถึงและใช้ประโยชน์ได้ พ.ศ. ๒๕๕๕ ของกระทรวงการพัฒนาสังคมและความมั่นคงของมนุษย์ และกฎกระทรวงกำหนดลักษณะ หรือการจัดให้มีอุปกรณ์ สิ่งอำนวยความสะดวก หรือบริการในอาคาร สถานที่ ยานพาหนะ และบริการขนส่ง เพื่อให้คนพิการสามารถเข้าถึงและใช้ประโยชน์ได้ พ.ศ. ๒๕๕๖ ของกระทรวงคมนาคม สนข. จึงกำหนดแบบฟอร์มในการติดตามและประเมินผล ประกอบด้วย

๓.๑ การรายงานผลการดำเนินงานตามงาน/โครงการ/มาตรการ/กิจกรรม ตามแผนปฏิบัติการพัฒนาสถานีขนส่งผู้โดยสารทุกระบบที่มีการรองรับการใช้งานของคนพิการและผู้สูงอายุต่อจำนวนสถานีทั้งหมดในการดูแลของกระทรวงคมนาคม พ.ศ. ๒๕๖๖ - ๒๕๗๐

๓.๒ แบบรายการตรวจประเมินโครงสร้างพื้นฐานการขนส่งสาธารณะเพื่อคนพิการและผู้สูงอายุ (Accessibility Checklists) ของกระทรวงคมนาคม ซึ่งมีความสอดคล้องกับกฎ ระเบียบ หรือข้อบังคับ ตามสถานการณ์ปัจจุบัน ซึ่งครอบคลุมกฎกระทรวงกำหนดสิ่งอำนวยความสะดวกในอาคาร สำหรับผู้พิการ หรือทุพพลภาพ และคนชรา (ฉบับที่ ๒) พ.ศ. ๒๕๖๔



QR Code สำหรับ Download แบบรายการตรวจประเมินฯ Accessibility Checklists

๓.๓ การรวบรวมข้อมูลข้อร้องเรียนที่เกี่ยวข้อง เพื่อทราบถึงสถานการณ์ ข้อจำกัด หรือข้อเรียกร้องจากการใช้บริการสถานีขนส่งผู้โดยสาร เพื่อประมวลและให้ข้อเสนอแนะในการพัฒนาและปรับปรุงสถานีต่อไป

๓.๔ การรวบรวมงาน/โครงการ/กิจกรรม ที่หน่วยงานในสังกัด คค. พิจารณาเพิ่มเติมในแผนการดำเนินงานในปีงบประมาณถัดไป หรือการดำเนินการเพิ่มเติมตามนโยบายและข้อสั่งการเพิ่มเติมในระหว่างปีงบประมาณในส่วนที่เกี่ยวข้องกับการพัฒนาสถานีขนส่งผู้โดยสาร

๔. กรอบระยะเวลาการติดตามและประเมินผล

การติดตามและประเมินผลการดำเนินงานตามแผนปฏิบัติการพัฒนาสถานีขนส่งผู้โดยสารทุกระบบที่มีการรองรับการใช้งานของคนพิการและผู้สูงอายุต่อจำนวนสถานีทั้งหมดในการดูแลของกระทรวงคมนาคม โดยกำหนดการติดตามในไตรมาสที่ ๒ และไตรมาสที่ ๔ ของปีงบประมาณ โดย สนข. จะจัดทำรายงานการติดตามและประเมินผลฯ สรุปประเด็นปัญหาและอุปสรรค พร้อมทั้งนำเสนอแนวทางการแก้ปัญหาเพื่อให้แผนปฏิบัติการพัฒนาสถานีขนส่งผู้โดยสารฯ บรรลุเป้าหมายที่กำหนด และนำเสนอ ผอ.สนข. เพื่อนำเสนอ คค. ต่อไป