



แผน “อำนวยความสะดวกและปลอดภัย
รองรับการเดินทางของประชาชนช่วงเทศกาลปีใหม่ ๒๕๖๐”
ของกระทรวงคมนาคม
(๒๙ ธันวาคม ๒๕๕๙ – ๔ มกราคม ๒๕๖๐)





คำนำ

สำนักงานนโยบายและแผนการขนส่งและจราจร (สนข.) ได้จัดทำแผนอำนวยความสะดวกและปลอดภัยรองรับการเดินทางของประชาชนช่วงเทศกาลปีใหม่ ๒๕๖๐ ของกระทรวงคมนาคม ระหว่างวันที่ ๒๙ ธันวาคม ๒๕๕๙ - ๔ มกราคม ๒๕๖๐ ประกอบด้วย ๒ แผนงาน คือ แผนอำนวยความสะดวกในการเดินทางของประชาชน และแผนอำนวยความสะดวก ซึ่งเป็นแผนบูรณาการของหน่วยงานในสังกัดกระทรวงคมนาคม เพื่อให้หน่วยงานนำไปดำเนินการในช่วงเทศกาลปีใหม่ ๒๕๖๐ และบูรณาการร่วมกับหน่วยงานอื่นต่อไป โดยมีหน่วยงานในสังกัดกระทรวงคมนาคมดำเนินการตามแผนดังกล่าว ดังนี้

๑. ด้านนโยบายและแผน ได้แก่ สำนักงานปลัดกระทรวงคมนาคม และสำนักงานนโยบายและแผนการขนส่งและจราจร
๒. ทางถนน ได้แก่ กรมการขนส่งทางบก กรมทางหลวง กรมทางหลวงชนบท การทางพิเศษแห่งประเทศไทย องค์การขนส่งมวลชนกรุงเทพ และบริษัท ขนส่ง จำกัด
๓. ทางราง ได้แก่ การรถไฟแห่งประเทศไทย การรถไฟฟ้าขนส่งมวลชนแห่งประเทศไทย และบริษัท รถไฟฟ้า ร.ฟ.ท. จำกัด
๔. ทางน้ำ ได้แก่ กรมเจ้าท่า และการท่าเรือแห่งประเทศไทย
๕. ทางอากาศ ได้แก่ กรมท่าอากาศยาน บริษัท วิทยุการบินแห่งประเทศไทย จำกัด บริษัทการบินไทย จำกัด (มหาชน) และบริษัท ท่าอากาศยานไทย จำกัด (มหาชน)

หน่วยงานและผู้ที่เกี่ยวข้องข้อมูลเพิ่มเติมสามารถดาวน์โหลดข้อมูลได้ทาง <http://www.otp.go.th> หรือโทรศัพท์ ๐ ๒๒๑๕ ๑๕๑๕ ต่อ ๒๐๒๒ โทรสาร ๐ ๒๒๑๖ ๓๔๘๑

กลุ่มพัฒนาความปลอดภัย
สำนักแผนความปลอดภัย



สารบัญ

	หน้า
บทที่ ๑ บทนำ	
๑.๑ หลักการและเหตุผล	๑
๑.๒ วัตถุประสงค์	๑
๑.๓ เป้าหมาย	๑
๑.๔ ผลการดำเนินการร่วมระหว่างกระทรวงคมนาคมกับกระทรวงที่ดิน โครงสร้างพื้นฐานการขนส่งและการท่องเที่ยวญี่ปุ่น (MLIT) ภายใต้บันทึกความร่วมมือ ด้านความปลอดภัยทางถนน (MOC on Road Safety)	๒
๑.๕ ข้อเสนอแนะเชิงนโยบาย	๒
๑.๖ ประโยชน์ที่จะได้รับ	๓
บทที่ ๒ การศึกษาและวิเคราะห์สถานการณ์	
๒.๑ การให้บริการและอำนวยความสะดวกในการเดินทาง	๔
๒.๒ การบริหารด้านความปลอดภัย	๕
๒.๓ สถิติอุบัติเหตุจากรถทางถนนในช่วงเทศกาลปีใหม่ (ภาพรวมทั้งประเทศ)	๖
๒.๔ สถิติจำนวนผู้เสียชีวิตและผู้บาดเจ็บจากอุบัติเหตุจากรถทางถนนช่วงเทศกาลปีใหม่ ในโครงการช่วยความรับผิดชอบของกระทรวงคมนาคม	๙
๒.๕ ผลการรวบรวมข้อมูลและสถิติเส้นทางที่เกิดอุบัติเหตุบ่อยครั้งในช่วงเทศกาลปีใหม่ ๒๕๕๙	๑๓
๒.๖ มาตรการในการดำเนินการของกระทรวงคมนาคม	๑๔
๒.๗ ข้อเสนอแนะ	๑๔
บทที่ ๓ แผนอำนวยความสะดวก รองรับการเดินทางของประชาชนช่วงเทศกาลปีใหม่ ๒๕๖๐ (ระหว่างวันที่ ๒๙ ธันวาคม ๒๕๕๙ - ๔ มกราคม ๒๕๖๐)	
๓.๑ การให้บริการระบบขนส่งสาธารณะ	๑๕
๓.๒ การอำนวยความสะดวกด้านโครงข่ายถนน	๒๖
๓.๓ การจัดเตรียมสิ่งอำนวยความสะดวกภายในท่าเรือ/สถานีขนส่ง/ท่าอากาศยาน และอาคารผู้โดยสาร/สถานีรถไฟ/ สถานีรถไฟฟ้า	๒๘
๓.๔ การอำนวยความสะดวกในด้านข้อมูลการจราจร	๒๘
บทที่ ๔ แผนอำนวยความสะดวกด้านความปลอดภัยรองรับการเดินทางของประชาชนช่วงเทศกาลปีใหม่ ๒๕๖๐ (ระหว่างวันที่ ๒๙ ธันวาคม ๒๕๕๙ - ๔ มกราคม ๒๕๖๐)	
๔.๑ มาตรการด้านการบริหารจัดการผู้ขับขี่/ผู้โดยสารปลอดภัย	๓๐
๔.๒ มาตรการยานพาหนะปลอดภัย	๓๐
๔.๓ มาตรการถนนปลอดภัย	๓๑
๔.๔ มาตรการบังคับใช้กฎหมาย	๓๑
๔.๕ มาตรการช่วยเหลือผู้ประสบเหตุ	๓๒
๔.๖ มาตรการด้านความมั่นคง	๓๒
๔.๗ มาตรการด้านการประชาสัมพันธ์	๓๓



สารบัญ (ต่อ)

	หน้า
บทที่ ๕ การรายงานผลการปฏิบัติและการประเมินผล	
๕.๑ ช่วงเทศกาล	๓๔
๕.๒ ช่วงหลังเทศกาล	๓๔
บทที่ ๖ สรุปภาพรวมการให้บริการและอำนวยความสะดวกในการเดินทางด้วยระบบขนส่งสาธารณะ ช่วงเทศกาลปีใหม่ ๒๕๖๐ (ระหว่างวันที่ ๒๙ ธันวาคม ๒๕๕๙ - ๔ มกราคม ๒๕๖๐)	
๖.๑ ประเมินการให้บริการขนส่งสาธารณะในเขตกรุงเทพมหานครและระหว่างจังหวัด	๓๕
๖.๒ การให้บริการฟรีของหน่วยงานในสังกัดกระทรวงคมนาคมช่วงเทศกาลปีใหม่ ๒๕๖๐	๓๖
ภาคผนวก	
ศูนย์อำนวยความสะดวก ประสานงานและติดตามสถานการณ์	
เส้นทางแนะนำของกรมทางหลวง	
ข้อคิดเห็นและข้อเสนอแนะจากกระทรวงที่ดิน โครงสร้างพื้นฐานการขนส่งและการท่องเที่ยวญี่ปุ่น (MLIT)	



บทที่ ๑ บทนำ

๑.๑ หลักการและเหตุผล

ด้วยขณะนี้ใกล้ช่วงเทศกาลปีใหม่ ๒๕๖๐ ซึ่งจะมีวันหยุดราชการติดต่อกันหลายวัน ประชาชนนิยมเดินทางไปท่องเที่ยวและกลับภูมิลำเนาเป็นจำนวนมาก เพื่อเป็นการอำนวยความสะดวกและความปลอดภัยในการเดินทางของประชาชนกระทรวงคมนาคมได้จัดทำ “แผนอำนวยความสะดวกและปลอดภัยรองรับการเดินทางของประชาชนช่วงเทศกาลปีใหม่ ๒๕๖๐” ตามนโยบายของรัฐบาลที่ได้แถลงต่อรัฐสภาเมื่อวันที่ ๑๒ กันยายน ๒๕๕๗ ข้อที่ ๕.๔ ป้องกันและแก้ไขปัญหาการเกิดอุบัติเหตุในการจราจร อันนำไปสู่การบาดเจ็บและเสียชีวิต โดยความร่วมมือกับทุกฝ่ายในการอำนวยความสะดวกตรวจจับเพื่อป้องกันการรายงานและการดูแลผู้บาดเจ็บและสอดคล้องกับปฏิญญาอัสโคร์ขององค์การสหประชาชาติ ประกาศเมื่อวันที่ ๒ มีนาคม ๒๕๕๓ ที่กำหนดให้ปี ๒๕๕๔ - ๒๕๖๓ เป็นทศวรรษแห่งความปลอดภัยทางถนน ซึ่งกระทรวงคมนาคมมีภารกิจในการให้บริการประชาชนเดินทางท่องเที่ยวและกลับบ้านอย่างมี “ความสุข สะดวก และปลอดภัย” ด้วยการดูแลอำนวยความสะดวกในการให้บริการรถโดยสารสาธารณะประเภทต่างๆ ตลอดจนประชาสัมพันธ์แนะนำเส้นทางอย่างชัดเจนและง่ายต่อความเข้าใจของประชาชนเพื่อให้ผู้ใช้รถใช้ถนนสามารถทราบข้อมูลได้ล่วงหน้าสำหรับเตรียมวางแผนการเดินทางโดยกำหนดช่วงระยะเวลาปฏิบัติงานตามแผนอำนวยความสะดวกฯ ดังกล่าวระหว่างวันที่ ๒๙ ธันวาคม ๒๕๕๙ - ๔ มกราคม ๒๕๖๐

วัน	พฤหัสบดี	ศุกร์	เสาร์*	อาทิตย์*	จันทร์*	อังคาร*	พุธ
วันที่	๒๙ ธ.ค. ๕๙	๓๐ ธ.ค. ๕๙	๓๑ ธ.ค. ๕๙	๑ ม.ค. ๖๐	๒ ม.ค. ๖๐	๓ ม.ค. ๖๐	๔ ม.ค. ๖๐

หมายเหตุ * วันหยุดราชการ

๑.๒ วัตถุประสงค์

๑) เพื่ออำนวยความสะดวกในการเดินทางของประชาชนทั้งไปและกลับ รวมทั้งจัดเตรียมระบบขนส่งสาธารณะและโครงข่ายคมนาคม รองรับการเดินทางของประชาชนในช่วงเทศกาลอย่างเพียงพอไม่ล่าช้า และไม่มีผู้โดยสารตกค้างที่สถานีขนส่ง โดยจัดเตรียมมาตรการรองรับเพื่อบรรเทาและแก้ไขปัญหาที่เกิดขึ้นในช่วงเทศกาลปีใหม่ ๒๕๖๐ ให้เหมาะสมทันเหตุการณ์และสอดคล้องกับสถานการณ์

๒) เพื่อป้องกันและลดจำนวนการเกิดอุบัติเหตุ ความสูญเสียชีวิตและทรัพย์สินของประชาชนจากการเดินทางในช่วงเทศกาลปีใหม่ ๒๕๖๐

๓) เพื่อให้ประชาชนมีความเชื่อมั่นในคุณภาพของการให้บริการระบบขนส่งสาธารณะ โดยเดินทางกลับภูมิลำเนาและท่องเที่ยวในช่วงเทศกาลปีใหม่ ๒๕๖๐ ได้อย่างมี “ความสุข สะดวก และปลอดภัย”

๔) เพื่อให้หน่วยงานที่เกี่ยวข้องในสังกัดกระทรวงคมนาคม และหน่วยงานอื่นๆ ร่วมบูรณาการการปฏิบัติงานให้เกิดผลอย่างเป็นรูปธรรม รวดเร็วและทันเหตุการณ์

๑.๓ เป้าหมาย

๑) ประชาชนได้รับความสะดวกในการเดินทางด้วยระบบการขนส่งสาธารณะที่เพียงพอ ไม่ล่าช้า และไม่มีผู้โดยสารตกค้างที่สถานีขนส่ง

๒) จำนวนครั้งการเกิดอุบัติเหตุ จำนวนผู้เสียชีวิตและผู้บาดเจ็บจากการเดินทางของประชาชนบนโครงข่ายคมนาคมลดลงอย่างน้อยร้อยละ ๕ เมื่อเปรียบเทียบกับช่วงเทศกาลปีใหม่ ๒๕๕๙



๓) จำนวนผู้เสียชีวิตจากการขนส่งสาธารณะทั้งทางบก (รถโดยสารสาธารณะ รถบรรทุกไม่รวมรถรับจ้าง) ทางน้ำ (เรือโดยสาร) ทางอากาศ (เครื่องบินโดยสาร) และทางราง (รถไฟและรถไฟฟ้าขนส่งมวลชน) ต้องเป็นศูนย์

๔) ผู้ประจำรถโดยสารประจำทาง รถตู้ รถไฟและคนประจำเรือโดยสารจะต้องมีเวลาพักผ่อนเพียงพอและไม่ดื่มเครื่องดื่มที่มีแอลกอฮอล์ระหว่างการให้บริการ โดยมีระดับแอลกอฮอล์เป็นศูนย์มิลลิกรัมเปอร์เซ็นต์เป็นจำนวนร้อยละ ๑๐๐

๕) ไม่มีผู้เสียชีวิตจากอุบัติเหตุบนทางด่วนพิเศษและทางหลวงพิเศษระหว่างเมือง (Motor way)

๑.๔ ผลการดำเนินการร่วมระหว่างกระทรวงคมนาคมกับกระทรวงที่ดิน โคร่งสร้าง พื้นฐานการขนส่งและการท่องเที่ยวญี่ปุ่น (MLIT) ภายใต้บันทึกความร่วมมือด้านความปลอดภัยทางถนน (MOC on Road Safety)

ในช่วง ปี ๒๕๕๙ กระทรวงคมนาคม ได้ร่วมกับ MLIT ดำเนินงานภายใต้บันทึกความร่วมมือด้านความปลอดภัยทางถนน (MOC on Road Safety) โดยตั้งคณะทำงานร่วม (Join Working Group) และได้ร่วมกันสำรวจปัญหาอุบัติเหตุทางถนนในพื้นที่นำร่อง ๔ สายทาง ดังนี้

- ทางหลวงหมายเลข ๓๔๐ ตอนควบคุมสาละ-สุพรรณบุรี จังหวัดสุพรรณบุรี
- ทางหลวงหมายเลข ๑๑ ตอนควบคุมบึงหลัก-หนองน้ำเขียว จังหวัดอุดรธานี
- ทางหลวงหมายเลข ๒ ตอนควบคุมขอนแก่น-หินลาด จังหวัดขอนแก่น
- ทางหลวงหมายเลข ๑๒ บริเวณสะพานห้วยตอง ตอนควบคุมร่องแซง-หนองแก จังหวัดขอนแก่น

ทั้งนี้ ได้ร่วมกันกำหนดแนวทางในการแก้ไขอุบัติเหตุในพื้นที่ดังกล่าว ดังนี้

๑) ทาพื้นผิวจราจรเป็นสีแดงหรือสีอื่นที่เหมาะสม เพื่อเตือนผู้ขับขี่ให้ชะลอความเร็ว ใช้ความระมัดระวังเป็นพิเศษก่อนเข้าสู่บริเวณจุดอันตราย พร้อมทั้งติดตั้งป้ายเตือนที่มีสัญลักษณ์เข้าใจง่าย รวมทั้งการรณรงค์ความปลอดภัยบริเวณจุดกลับรถ เพื่อกระตุ้นให้ชุมชนและผู้ใช้ทางตระหนักถึงการใช้นถนนร่วมกันอย่างปลอดภัย

๒) จัดระเบียบการจราจรช่องทางเข้า-ออกระหว่างทางหลักกับทางขนานโดยเฉพาะในพื้นที่ชุมชน จำกัดความเร็วที่เหมาะสมกับทางกายภาพของถนน และกำหนดมาตรการตรวจสอบควบคุมความเร็วอย่างเคร่งครัดเพื่อแก้ปัญหาการขับชี่ย้อนศร

โดยในช่วงเทศกาลปีใหม่ ๒๕๖๐ จะดำเนินการแก้ไขปัญหาอุบัติเหตุในพื้นที่นำร่องและประเมินผลก่อนนำไปกำหนดเป็นมาตรการในการปฏิบัติต่อไป

๑.๕ ข้อเสนอแนะเชิงนโยบาย

๑) เพิ่มมาตรการเกี่ยวกับการบังคับใช้กฎหมายอย่างเข้มข้นในทุกช่วงเวลาไม่เฉพาะช่วงเทศกาล รวมทั้งการปลูกฝังค่านิยมการขับขี่ที่ปฏิบัติตามกฎจราจรตั้งแต่ในระดับเยาวชน

๒) หน่วยงานในสังกัดต้องมีการประชาสัมพันธ์และรณรงค์การสร้างจิตสำนึกให้ตระหนักว่าอุบัติเหตุเป็นภัยใกล้ตัว การไม่สวมหมวกนิรภัย ไม่คาดเข็มขัดนิรภัย ขับรถเร็ว เมาแล้วขับ เมื่อเกิดอุบัติเหตุ จะทำให้มีการสูญเสียชีวิตหรือพิการได้ รวมทั้งประชาสัมพันธ์ให้ผู้ขับขี่ใช้ถนนตระหนักถึงความรุนแรงจากการ “หลับใน” เตรียมร่างกายให้พร้อมก่อนและระหว่างการเดินทาง

๓) กรมทางหลวงและกรมทางหลวงชนบทต้องตรวจสอบและวิเคราะห์สาเหตุของการเกิดอุบัติเหตุที่ทำให้เสียชีวิตบนโครงข่ายที่รับผิดชอบ ซึ่งดัชนีความรุนแรงของอุบัติเหตุมีระดับสูง



๔) กรมทางหลวงและกรมทางหลวงชนบทควรมีการตรวจสอบและแก้ไขจุดเสี่ยงจุดอันตรายและประชาสัมพันธ์ให้ผู้ขับขี่ใช้ถนนทราบเพื่อให้เกิดความระมัดระวังมากขึ้น

๕) บังคับใช้พระราชบัญญัติจราจรทางบก พ.ศ. ๒๕๒๒ และกฎหมายอื่นเกี่ยวกับความปลอดภัยทางถนนอย่างเคร่งครัดและต่อเนื่อง โดยเฉพาะอย่างยิ่งใน ๓ ประเด็นหลัก ได้แก่ ๑) การใช้หมวกนิรภัยเมื่อใช้รถจักรยานยนต์ ๒) การเมาไม่ขับ และ ๓) การขับซิ่งตามความเร็วที่กำหนด และกำกับให้หน่วยงานภาครัฐทุกหน่วยงาน ทั้งพลเรือน ตำรวจ ทหาร และตุลาการ กวดขันให้เจ้าหน้าที่ในสังกัดปฏิบัติตามมาตรการข้างต้น โดยเคร่งครัดเพื่อเป็นแบบอย่างที่ดี

๖) จัดให้มีระบบการสืบสวนอุบัติเหตุทางถนนเชิงลึกที่มีผู้เสียชีวิต และ/หรือบาดเจ็บ เกินกว่า ๕ คน หรือกรณีที่ได้รับความสนใจ จัดให้มีการตรวจสอบความปลอดภัยทางถนน และการแก้ไขจุดอันตรายอย่างเป็นระบบ และจัดให้มีระบบรายงานข้อมูลความสูญเสียจากอุบัติเหตุ

๗) ในช่วงเทศกาลปีใหม่ ๒๕๖๐ อาจมีการเดินทางเข้ากรุงเทพฯ มากกว่าทุกปี เนื่องจากประชาชนบางส่วนอาจใช้เวลาช่วงวันหยุดเข้ามากราบสักการะพระบรมศพพระบาทสมเด็จพระปรมินทรมหาภูมิพลอดุลยเดช ณ พระที่นั่งดุสิตมหาปราสาทในพระบรมมหาราชวัง หน่วยงานที่เกี่ยวข้องจึงควรเพิ่มการอำนวยความสะดวกและปลอดภัยในการเดินทางมากยิ่งขึ้น

๑.๖ ประโยชน์ที่จะได้รับ

๑) ประชาชน ผู้ใช้รถใช้ถนนได้รับบริการและสิ่งอำนวยความสะดวกในการเดินทางอย่างเพียงพอ ทั้งด้านบริการขนส่งสาธารณะและระบบโครงข่าย ตลอดจนมาตรการรองรับเพื่อบรรเทาและการแก้ไขปัญหาโดยทันที

๒) ป้องกันและลดจำนวนการเกิดอุบัติเหตุ รวมทั้งความสูญเสียชีวิตและทรัพย์สินของประชาชนที่เกิดขึ้นจากการเดินทางในช่วงเทศกาล

๓) ประชาชนเกิดความเชื่อมั่นว่าในเขตพื้นที่สถานีขนส่ง สถานีรถไฟ ท่าอากาศยาน และท่าเทียบเรือมีความปลอดภัยสูงสุด รวมทั้งได้รับบริการขนส่งสาธารณะที่มีคุณภาพ



บทที่ ๒

การศึกษาและวิเคราะห์สถานการณ์

กระทรวงคมนาคมได้ดำเนินการตามแผนอำนวยความสะดวกและปลอดภัย รองรับการเดินทางของประชาชนในช่วงเทศกาลปีใหม่ ๒๕๕๙ ของกระทรวงคมนาคม ระหว่างวันที่ ๒๙ ธันวาคม ๒๕๕๘ - ๕ มกราคม ๒๕๕๙ และมีการติดตามผลการดำเนินงานของหน่วยงานในสังกัดกระทรวงคมนาคม ซึ่งในด้านการให้บริการและอำนวยความสะดวกในการเดินทางของประชาชน สามารถให้บริการระบบขนส่งสาธารณะได้อย่างเพียงพอไม่มีผู้โดยสารตกค้าง และในด้านการป้องกันอุบัติเหตุ สามารถลดจำนวนอุบัติเหตุ ผู้เสียชีวิต และผู้บาดเจ็บ เมื่อเทียบกับปีที่ผ่านมาโดยเตรียมความพร้อมอำนวยความสะดวกและปลอดภัยในการเดินทางของประชาชนตั้งแต่ก่อนช่วงเทศกาล ซึ่งเริ่มปฏิบัติงานและเฝ้าระวังสถานการณ์ ตั้งแต่วันที่ ๒๙ ธันวาคม ๒๕๕๘ อีกทั้งได้บูรณาการการปฏิบัติงานกับกรมป้องกันและบรรเทาสาธารณภัย กระทรวงมหาดไทย กระทรวงสาธารณสุข สำนักงานตำรวจแห่งชาติ และภาคีเครือข่าย ทั้งในส่วนกลางและส่วนภูมิภาค เพื่อให้บริการประชาชนตลอดการเดินทาง มีสาระสำคัญ ดังนี้

๒.๑ การให้บริการและอำนวยความสะดวกในการเดินทาง

๑) การจัดบริการขนส่งสาธารณะ

การอำนวยความสะดวกในการให้บริการการเดินทางกับประชาชนระหว่างวันที่ ๒๙ ธันวาคม ๒๕๕๘ - ๕ มกราคม ๒๕๕๙ รวมระยะเวลา ๗ วัน คาดว่าจะมีประชาชนเดินทางโดยใช้บริการระบบขนส่งสาธารณะรวมทั้งสิ้น ๑๒,๗๑๒,๐๑๕ คน ซึ่งจำแนกตามรายการการขนส่งได้ ดังนี้

รูปแบบการเดินทาง	จำนวนผู้โดยสาร (คน)	สัดส่วนการเดินทาง
การเดินทางระหว่างจังหวัด/ระหว่างประเทศ	๓,๒๗๓,๙๖๗	๒๕.๗๕
- ทางอากาศ (ทย.) (ทอท.)	๑,๔๒๐,๕๐๐	๑๑.๑๗
- ทางถนน (บขส.)	๑,๑๔๓,๕๑๐	๙.๐๐
- ทางราง (รฟท.)	๗๐๙,๙๕๗	๕.๕๘
การเดินทางในเขตกรุงเทพฯและปริมณฑล	๙,๔๓๘,๐๔๘	๗๔.๒๕
- ทางถนน (ขสมก.)	๗,๖๐๐,๒๐๗	๕๙.๗๙
- ทางราง (รถไฟฟ้า) (รฟม.) (รฟฟท.)	๑,๕๑๙,๔๓๑	๑๑.๙๕
- ทางน้ำ (จท.)	๓๑๘,๔๑๐	๒.๕๐
รวมทั้งสิ้น	๑๒,๗๑๒,๐๑๕	๑๐๐.๐๐

ที่มา : ศูนย์เทคโนโลยีสารสนเทศและการสื่อสาร สำนักงานปลัดกระทรวงคมนาคม ข้อมูล ณ วันที่ ๑๑ มกราคม ๒๕๕๙

๒) การอำนวยความสะดวกด้านโครงข่ายถนน

การยกเว้นค่าผ่านทางหลวงพิเศษระหว่างเมืองของกรมทางหลวงและทางพิเศษของการทางพิเศษแห่งประเทศไทย ตั้งแต่วันที่ ๒๕ ธันวาคม ๒๕๕๘ เวลา ๐๐.๐๑ น. ถึงวันที่ ๓ มกราคม ๒๕๕๙ เวลา ๒๔.๐๐ น. เพื่ออำนวยความสะดวกในการเดินทางและลดปัญหาการจราจรติดขัดบริเวณหน้าด่านเก็บเงินในช่วงเทศกาลปีใหม่ ๒๕๕๙ มีรถผ่านทางจำนวน ๑๑,๗๑๖,๗๓๙ คัน คิดเป็นมูลค่าทั้งสิ้นประมาณ ๒๒๕,๓๑๗,๐๕๐ บาท



๓) การอำนวยความสะดวกในด้านข้อมูลการจราจรและการเดินทาง

จัดตั้งศูนย์ประสานรับแจ้งเหตุ เพื่ออำนวยความสะดวกด้านการเดินทางและรายงานสภาพจราจรให้กับประชาชน ดังนี้

๓.๑) **ศูนย์ปลอดภัยคมนาคม** ได้มีการประสานกับศูนย์อำนวยการด้านความปลอดภัยของหน่วยงานในสังกัดกระทรวงคมนาคม ๑๖ แห่ง ที่เชื่อมโยงไปยังส่วนภูมิภาคทั่วประเทศ เพื่อประสานการแก้ไขปัญหาในกรณีเกิดเหตุวิกฤติเร่งด่วน ชุกฉุน เหตุการณ์สำคัญ โดยมีเจ้าหน้าที่รับโทรศัพท์ (Call Center) สายด่วน ๑๓๕๖ ตลอด ๒๔ ชั่วโมง รวมทั้งรายงานสถานการณ์แก่ผู้บริหารระดับสูงของกระทรวงคมนาคมผ่านระบบไลน์ (Line)

๓.๒) **ศูนย์ปฏิบัติการกระทรวงคมนาคม (MOTOC)** ได้รายงานข้อมูลสภาพจราจรจากระบบกล้องวงจรปิด (CCTV) แบบ Real Time ข้อมูลให้บริการระบบขนส่งสาธารณะ ข้อมูลอุบัติเหตุจากระบบรายงานอุบัติเหตุบนโครงข่ายของกระทรวงคมนาคม (TRAMS) และข้อมูลการอำนวยความสะดวกในการเดินทาง ได้แก่ จุดบริการประชาชน สถานีบริการน้ำมัน แนะนำทางลัด ทางเลี่ยง และข้อมูลจุดเฝ้าระวัง อาทิ จุดที่เกิดอุบัติเหตุบ่อยครั้ง จุดเสี่ยงที่มีความลาดชันเกินร้อยละ ๗ และจุดตัดรถไฟกับถนน เพื่อให้ประชาชนใช้เป็นข้อมูลประกอบการเดินทางอย่างระมัดระวัง

๒.๒ การบริหารด้านความปลอดภัย

๑) การตรวจความพร้อมของพนักงานขับรถและการตรวจวัดระดับแอลกอฮอล์ ๑๐๘,๖๑๙ คน พบว่า พนักงานขับรถโดยสารสาธารณะที่มีปริมาณแอลกอฮอล์เกินศูนย์ ๑๑ คน (ร้อยละ ๐.๐๑) ซึ่งได้มีการดำเนินการกับผู้ที่เกี่ยวข้อง โดยนำส่งดำเนินคดี ๔ คน เปลี่ยนตัวพนักงานขับรถ ๕ คน ปรับและเปลี่ยนตัวพนักงานขับรถ ๒ คน

๒) การตรวจสภาพความพร้อมของรถโดยสารสาธารณะ ณ สถานีขนส่งผู้โดยสาร/จุดจอดรถ จุดตรวจบนถนนสายหลักและสายรอง ดังนี้

๒.๑) รถโดยสารเข้ารับบริการทั้งสิ้น ๑๐๕,๗๕๙ คัน ปรากฏมีรถโดยสารสาธารณะที่ไม่มีความพร้อมจำนวน ๒๑๘ คัน (ร้อยละ ๐.๒๐)

๒.๒) ตรวจความพร้อมของพนักงานขับรถโดยสารสาธารณะ ณ สถานีขนส่งผู้โดยสาร/จุดจอดรถ จุดตรวจบนถนนสายหลักและสายรอง โดยได้ตรวจพนักงานขับรถทั้งสิ้น ๑๐๘,๖๑๙ คน ตรวจพบผู้มีพฤติกรรมสุ่มเสี่ยง ๒๔ คน (ร้อยละ ๐.๐๒) ตรวจพนักงานประจำรถไฟ ๑,๒๕๖ คน และคนประจำเรือ ๒๐ คน ไม่พบผู้มีพฤติกรรมสุ่มเสี่ยง

๓) จุดให้บริการทั่วไทย ตลอด ๒๔ ชั่วโมง รวม ๕๑๕ แห่ง โดยตั้งจุดให้บริการทั่วไทยบนโครงข่ายทางหลวงแผ่นดิน ๒๐๐ แห่ง จุดบริการทั่วไทยบนทางหลวงชนบท ๙๐ แห่ง จุดให้บริการทั่วไทยบนโครงข่ายทางพิเศษ ๖ แห่ง จุดบริการทั่วไทยของกรมการขนส่งทางบก ๒๐๕ แห่ง จุดตรวจความพร้อมของรถโดยสารบนถนนสายหลักและสายรอง ๑๔ แห่ง

๒.๓ สถิติอุบัติเหตุจราจรทางถนนในช่วงเทศกาลปีใหม่ (ภาพรวมทั้งประเทศ)

๑) การเปรียบเทียบสถิติอุบัติเหตุทางถนนช่วงเทศกาลปีใหม่ ๒๕๕๔ - ๒๕๕๙

สถิติจำนวนผู้เสียชีวิตและผู้บาดเจ็บจากอุบัติเหตุจราจรทางถนนในช่วงเทศกาลปีใหม่ ระหว่างปี ๒๕๕๔ - ๒๕๕๙ (ภาพรวมทั้งประเทศ) พบว่า เทศกาลปีใหม่ ๒๕๕๙ มีจำนวนครั้งของการเกิดอุบัติเหตุ ๓,๓๗๙ ครั้ง เพิ่มขึ้นจากปีใหม่ ๒๕๕๘ จำนวน ๓๘๒ ครั้ง คิดเป็นร้อยละ ๑๒.๗๕ มีผู้เสียชีวิต ๓๘๐ คน เพิ่มขึ้นจากปีใหม่ ๒๕๕๘ จำนวน ๓๙ คน คิดเป็นร้อยละ ๑๑.๔๔ และมีผู้บาดเจ็บ ๓,๕๐๕ คน เพิ่มขึ้นจากปีใหม่ ๒๕๕๘ จำนวน ๓๘๘ คน คิดเป็นร้อยละ ๑๒.๔๕ โดยวันที่ ๓๑ ธันวาคม ๒๕๕๘ มีการเกิดอุบัติเหตุ และมีจำนวนผู้บาดเจ็บมากที่สุด คือ เกิดอุบัติเหตุ ๖๖๒ ครั้ง มีผู้บาดเจ็บ ๖๗๕ คน และวันที่ ๑ มกราคม ๒๕๕๙ มีจำนวนผู้เสียชีวิตมากที่สุด ๗๕ คน

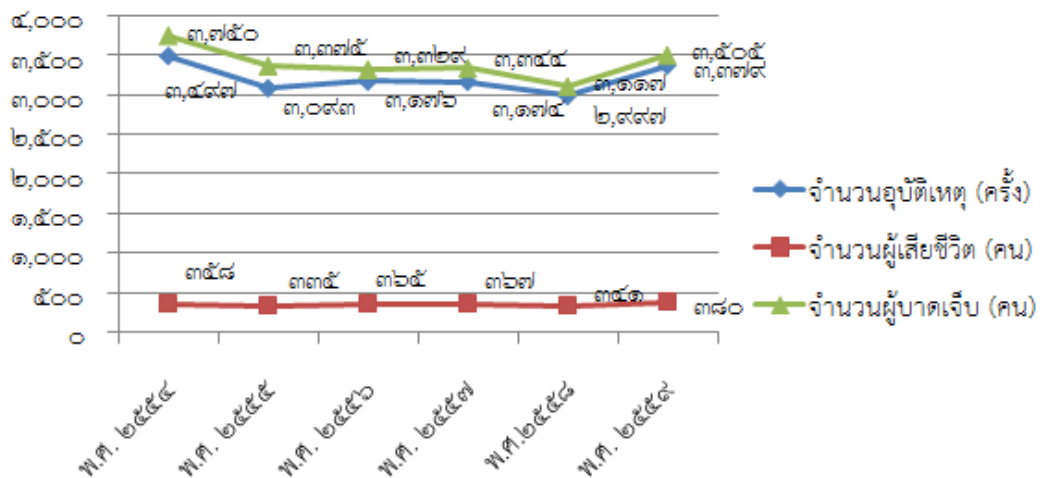


ตารางที่ ๑ การเปรียบเทียบสถิติอุบัติเหตุทางถนนช่วงเทศกาลปีใหม่ พ.ศ. ๒๕๕๔ - ๒๕๕๙ (ภาพรวมทั้งประเทศ)

รายการ	พ.ศ. ๒๕๕๔	พ.ศ. ๒๕๕๕	พ.ศ. ๒๕๕๖	พ.ศ. ๒๕๕๗	พ.ศ. ๒๕๕๘	พ.ศ. ๒๕๕๙	เปรียบเทียบ พ.ศ. ๒๕๕๘ - ๒๕๕๙
จำนวนอุบัติเหตุ (ครั้ง)	๓,๔๙๗	๓,๐๙๓	๓,๑๗๖	๓,๑๗๔	๒,๙๙๗	๓,๓๗๙	+ ๑๒.๗๕
จำนวนผู้เสียชีวิต (คน)	๓๕๘	๓๓๕	๓๖๕	๓๖๗	๓๔๑	๓๘๐	+ ๑๑.๔๔
จำนวนผู้บาดเจ็บ (คน)	๓,๗๕๐	๓,๓๗๕	๓,๓๒๙	๓,๓๔๔	๓,๑๑๗	๓,๕๐๕	+ ๑๒.๔๕

ที่มา : ศูนย์อำนวยการความปลอดภัยทางถนน กรมป้องกันและบรรเทาสาธารณภัย

รูปภาพที่ ๑ เปรียบเทียบสถิติอุบัติเหตุทางถนนช่วงเทศกาลปีใหม่ ๒๕๕๔ - ๒๕๕๙ (ภาพรวมทั้งประเทศ)



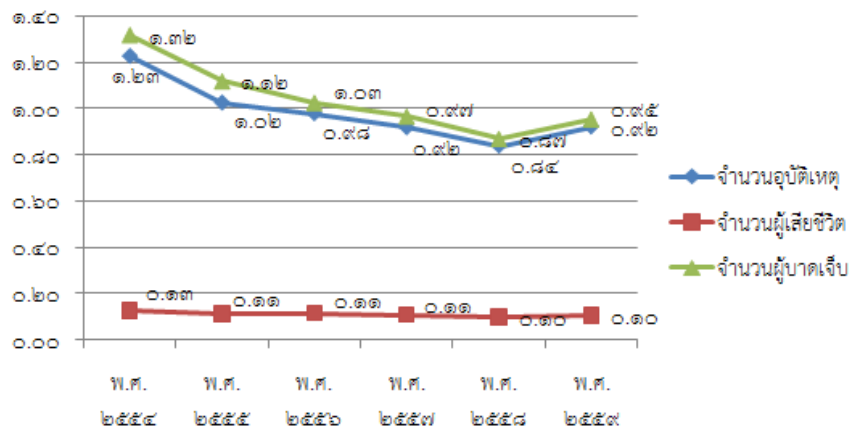
ตารางที่ ๒ อัตราส่วนจำนวนอุบัติเหตุ ผู้เสียชีวิต และผู้บาดเจ็บต่อจำนวนรถจดทะเบียน ๑๐,๐๐๐ คัน (ทั้งประเทศ) ช่วงเทศกาลปีใหม่ ๒๕๕๔ - ๒๕๕๙

รายการ	พ.ศ. ๒๕๕๓	พ.ศ. ๒๕๕๔	พ.ศ. ๒๕๕๕	พ.ศ. ๒๕๕๖	พ.ศ. ๒๕๕๗	พ.ศ. ๒๕๕๘
สถิติรถจดทะเบียนสะสม (คัน)	๒๘,๔๘๔,๘๒๙	๓๐,๑๙๔,๙๓๗	๓๒,๔๗๖,๙๗๗	๓๔,๖๒๔,๔๐๖	๓๕,๘๓๕,๑๘๐	๓๖,๗๓๑,๐๒๓
อัตราส่วนจำนวนอุบัติเหตุ ผู้เสียชีวิต และผู้บาดเจ็บต่อจำนวนรถจดทะเบียน ๑๐,๐๐๐ คัน						
รายการ	พ.ศ. ๒๕๕๔	พ.ศ. ๒๕๕๕	พ.ศ. ๒๕๕๖	พ.ศ. ๒๕๕๗	พ.ศ. ๒๕๕๘	พ.ศ. ๒๕๕๙
จำนวนอุบัติเหตุ	๑.๒๓	๑.๐๒	๐.๙๘	๐.๙๒	๐.๘๔	๐.๙๒
จำนวนผู้เสียชีวิต	๐.๑๓	๐.๑๑	๐.๑๑	๐.๑๑	๐.๑๐	๐.๑๐
จำนวนผู้บาดเจ็บ	๑.๓๒	๑.๑๒	๑.๐๓	๐.๙๗	๐.๘๗	๐.๙๕

ที่มา : กรมการขนส่งทางบกและศูนย์อำนวยการความปลอดภัยทางถนน กรมป้องกันและบรรเทาสาธารณภัย



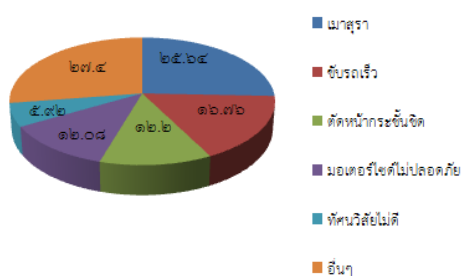
รูปภาพที่ ๒ อัตราส่วนจำนวนอุบัติเหตุ ผู้เสียชีวิต และผู้บาดเจ็บต่อจำนวนรถจดทะเบียน ๑๐, ๐๐๐ คัน (ทั้งประเทศ) ช่วงเทศกาลปีใหม่ ๒๕๕๔ - ๒๕๕๙



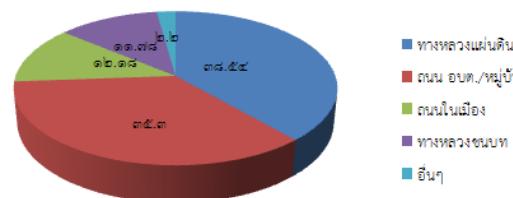
ที่มา : กรมการขนส่งทางบกและศูนย์อำนวยความสะดวกทางถนน กรมป้องกันและบรรเทาสาธารณภัย

สถิติอุบัติเหตุในช่วงเทศกาลปีใหม่ ๒๕๕๙ กว่าร้อยละ ๘๒.๒๖ ของยานพาหนะที่เกิดอุบัติเหตุ คือ รถจักรยานยนต์ และสาเหตุหลักของการเกิดอุบัติเหตุ คือ การเมาสุราร้อยละ ๒๕.๖๔ รองลงมา ได้แก่ การขับเร็วเกินกำหนด และตัดหน้ากระชั้นชิด ร้อยละ ๑๖.๗๖ และ ๑๒.๒๐ ตามลำดับ ทั้งนี้ ประเภทของถนนที่เกิดอุบัติเหตุมากที่สุดเป็นทางหลวงแผ่นดิน (อยู่ในความรับผิดชอบของกระทรวงคมนาคม) ร้อยละ ๓๘.๕๔ และเป็นถนนท้องถิ่น ร้อยละ ๓๕.๓๐ โดยจุดเกิดเหตุเป็นถนนทางตรงกว่าร้อยละ ๖๔.๐๖ จังหวัดที่เกิดอุบัติเหตุสะสมสูงสุด ได้แก่ จังหวัดเชียงใหม่ (๑๓๙ ครั้ง) รองลงมาคือจังหวัดนครศรีธรรมราช (๑๑๔ ครั้ง) และจังหวัดสุราษฎร์ธานี (๑๐๒ ครั้ง)

รูปภาพที่ ๓ สาเหตุของการเกิดอุบัติเหตุ



รูปภาพที่ ๔ ประเภทของถนนที่เกิดอุบัติเหตุ



ที่มา : ศูนย์อำนวยความสะดวกทางถนน กรมป้องกันและบรรเทาสาธารณภัย

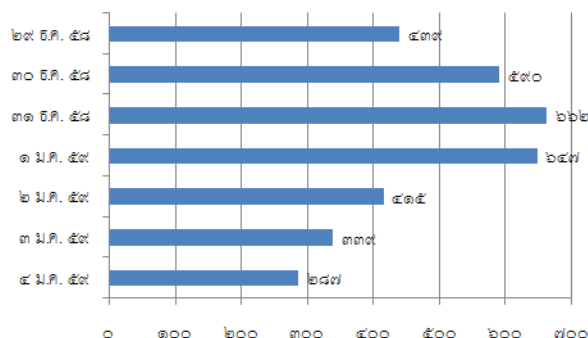
**๒) ร้อยละของจำนวนอุบัติเหตุในช่วงเทศกาลปีใหม่ ๒๕๕๙ แยกตามวันที่**

สถิติจำนวนอุบัติเหตุในช่วงเทศกาลปีใหม่ ๒๕๕๙ แยกตามวันที่ พบว่า มีวันที่เกิดอุบัติเหตุมากที่สุดคือ ๓๑ ธันวาคม ๒๕๕๘ รองลงมา คือ ๑ มกราคม ๒๕๕๙, ๓๐ ธันวาคม ๒๕๕๘, ๒๙ ธันวาคม ๒๕๕๘, ๒ มกราคม ๒๕๕๙, ๓ มกราคม ๒๕๕๙ และ ๔ มกราคม ๒๕๕๙ ตามลำดับ ซึ่งสอดคล้องกับสภาพการเดินทางของประชาชน

ตารางที่ ๓ จำนวนอุบัติเหตุช่วงปีใหม่ ๒๕๕๙ แยกตามวันที่

วันที่	จำนวน	ร้อยละ
วันอังคารที่ ๒๙ ธันวาคม ๒๕๕๘	๔๓๙	๑๒.๙๙
วันพุธที่ ๓๐ ธันวาคม ๒๕๕๘	๕๙๐	๑๗.๔๖
วันพฤหัสบดีที่ ๓๑ ธันวาคม ๒๕๕๘	๖๖๒	๑๙.๕๙
วันศุกร์ที่ ๑ มกราคม ๒๕๕๙	๖๔๗	๑๙.๑๕
วันเสาร์ที่ ๒ มกราคม ๒๕๕๙	๔๑๕	๑๒.๒๘
วันอาทิตย์ที่ ๓ มกราคม ๒๕๕๙	๓๓๙	๑๐.๐๓
วันจันทร์ที่ ๔ มกราคม ๒๕๕๙	๒๘๗	๘.๔๗
รวม ๗ วัน	๓,๓๗๙	๑๐๐.๐๐

รูปภาพที่ ๕ ร้อยละของจำนวนอุบัติเหตุช่วงปีใหม่ ๒๕๕๙ แยกตามวันที่



ที่มา : ศูนย์อำนวยความสะดวกความปลอดภัยทางถนน กรมป้องกันและบรรเทาสาธารณภัย

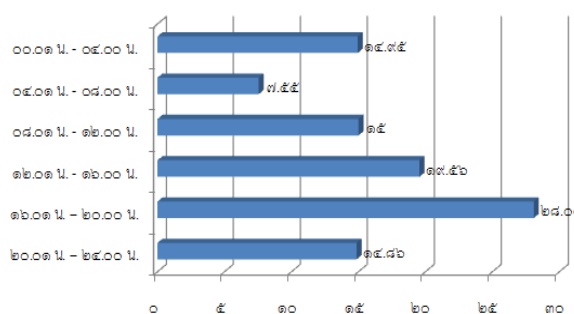
๓) ร้อยละของจำนวนอุบัติเหตุช่วงปีใหม่ ๒๕๕๙ แยกตามเวลา

สถิติอุบัติเหตุในช่วงเทศกาลปีใหม่ ๒๕๕๙ พบว่า เกิดอุบัติเหตุมากที่สุดในช่วงเวลา ๑๖.๐๑ - ๒๐.๐๐ น. ร้อยละ ๒๘.๐๙ รองลงมาคือ ๑๒.๐๑ - ๑๖.๐๐ น. ร้อยละ ๑๙.๕๖ โดยเวลาดังกล่าวหน่วยงานที่เกี่ยวข้องมีความจำเป็นต้องให้ความสำคัญในการเตรียมความพร้อมเฝ้าระวังต่อไป

ตารางที่ ๔ ร้อยละของจำนวนอุบัติเหตุช่วงปีใหม่ ๒๕๕๙ แยกตามเวลา

ช่วงเวลา	ร้อยละ
๐๐.๐๑ น. - ๐๔.๐๐ น.	๑๔.๙๕
๐๔.๐๑ น. - ๐๘.๐๐ น.	๗.๕๕
๐๘.๐๑ น. - ๑๒.๐๐ น.	๑๕.๐๐
๑๒.๐๑ น. - ๑๖.๐๐ น.	๑๙.๕๖
๑๖.๐๑ น. - ๒๐.๐๐ น.	๒๘.๐๙
๒๐.๐๑ น. - ๒๔.๐๐ น.	๑๔.๘๖

รูปภาพที่ ๖ ร้อยละของจำนวนอุบัติเหตุช่วงปีใหม่ ๒๕๕๙ แยกตามเวลา



ที่มา : ศูนย์อำนวยความสะดวกความปลอดภัยทางถนน กรมป้องกันและบรรเทาสาธารณภัย



๒.๔ สถิติจำนวนผู้เสียชีวิตและผู้บาดเจ็บจากอุบัติเหตุจราจรทางถนนช่วงเทศกาลปีใหม่ในโครงข่ายความรับผิดชอบของกระทรวงคมนาคม

๑) เปรียบเทียบการเกิดอุบัติเหตุจราจรทางถนนช่วงเทศกาลปีใหม่ ๒๕๕๔-๒๕๕๙ ของหน่วยงานในสังกัดกระทรวงคมนาคม

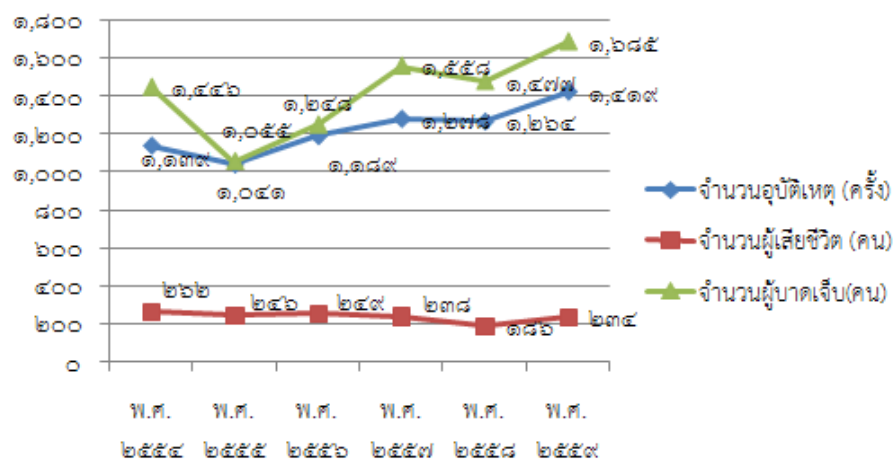
สถิติจำนวนผู้เสียชีวิตและผู้บาดเจ็บจากอุบัติเหตุจราจรทางถนนในช่วงเทศกาลปีใหม่ระหว่างปี ๒๕๕๔-๒๕๕๙ (ถนนในความรับผิดชอบของกระทรวงคมนาคม) มีแนวโน้มเพิ่มขึ้นจาก ๑,๑๓๙ ครั้ง เป็น ๑,๔๑๙ ครั้ง เมื่อเปรียบเทียบจำนวนอุบัติเหตุ ผู้เสียชีวิตและผู้บาดเจ็บช่วงเทศกาลปีใหม่ ๒๕๕๘ - ๒๕๕๙ พบว่า มีจำนวนอุบัติเหตุ ผู้เสียชีวิตและผู้บาดเจ็บเพิ่มขึ้น โดยเทศกาลปีใหม่ ๒๕๕๙ เกิดอุบัติเหตุ ๑,๔๑๙ ครั้ง เพิ่มขึ้นจากปี ๒๕๕๘ ร้อยละ ๕.๙๗ (ปีใหม่ ๒๕๕๘ จำนวน ๑,๒๖๔ ครั้ง) มีผู้เสียชีวิต ๒๓๔ คน เพิ่มขึ้นจากปี ๒๕๕๘ ร้อยละ ๒๓.๑๖ (ปีใหม่ ๒๕๕๘ จำนวน ๑๘๖ คน) และผู้บาดเจ็บ ๑,๖๘๕ คน เพิ่มขึ้นจากปี ๒๕๕๘ ร้อยละ ๙.๔๒ (ปีใหม่ ๒๕๕๘ จำนวน ๑,๔๗๗ คน)

ตารางที่ ๕ เปรียบเทียบสถิติอุบัติเหตุทางถนนช่วงเทศกาลปีใหม่ ๒๕๕๔ - ๒๕๕๙ กระทรวงคมนาคม

รายการ	พ.ศ. ๒๕๕๔	พ.ศ. ๒๕๕๕	พ.ศ. ๒๕๕๖	พ.ศ. ๒๕๕๗	พ.ศ. ๒๕๕๘	พ.ศ. ๒๕๕๙	เปรียบเทียบ พ.ศ. ๒๕๕๘ - ๒๕๕๙
จำนวนอุบัติเหตุ (ครั้ง)	๑,๑๓๙	๑,๐๔๑	๑,๑๘๙	๑,๒๗๘	๑,๒๖๔	๑,๔๑๙	+๕.๙๗%
จำนวนผู้เสียชีวิต (คน)	๒๖๒	๒๔๖	๒๔๙	๒๓๘	๑๘๖	๒๓๔	+๒๓.๑๖%
จำนวนผู้บาดเจ็บ (คน)	๑,๔๔๖	๑,๐๕๕	๑,๒๔๘	๑,๕๕๘	๑,๔๗๗	๑,๖๘๕	+๙.๔๒%

ที่มา : ระบบรายงานอุบัติเหตุบนโครงข่ายของกระทรวงคมนาคม (TRAMS) สำนักงานปลัดกระทรวงคมนาคม

รูปภาพที่ ๗ เปรียบเทียบสถิติอุบัติเหตุทางถนนช่วงเทศกาลปีใหม่ ๒๕๕๔ - ๒๕๕๙ กระทรวงคมนาคม



ที่มา : ระบบรายงานอุบัติเหตุบนโครงข่ายของกระทรวงคมนาคม (TRAMS) สำนักงานปลัดกระทรวงคมนาคม

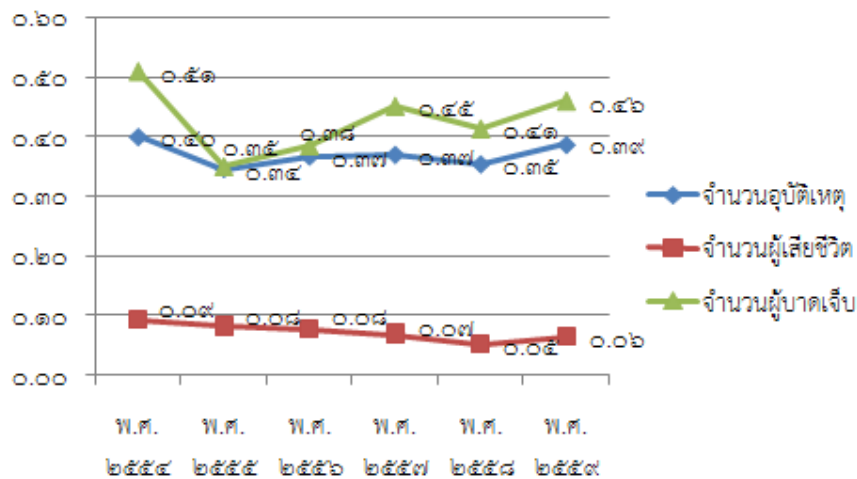


ตารางที่ ๖ อัตราส่วนจำนวนอุบัติเหตุ ผู้เสียชีวิต และผู้บาดเจ็บต่อจำนวนรถจดทะเบียน ๑๐,๐๐๐ คัน (คมนาคม) ช่วงเทศกาลปีใหม่ ๒๕๕๔ - ๒๕๕๘

รายการ	พ.ศ. ๒๕๕๓	พ.ศ. ๒๕๕๔	พ.ศ. ๒๕๕๕	พ.ศ. ๒๕๕๖	พ.ศ. ๒๕๕๗	พ.ศ. ๒๕๕๘
สถิติรถจดทะเบียนสะสม (คัน)	๒๘,๔๘๔,๘๒๙	๓๐,๑๙๔,๙๓๗	๓๒,๔๗๖,๙๗๗	๓๔,๖๒๔,๔๐๖	๓๕,๘๓๕,๑๘๐	๓๖,๗๓๑,๐๒๓
อัตราส่วนจำนวนอุบัติเหตุ ผู้เสียชีวิต และผู้บาดเจ็บต่อจำนวนรถจดทะเบียน ๑๐,๐๐๐ คัน						
รายการ	พ.ศ. ๒๕๕๔	พ.ศ. ๒๕๕๕	พ.ศ. ๒๕๕๖	พ.ศ. ๒๕๕๗	พ.ศ. ๒๕๕๘	พ.ศ. ๒๕๕๙
จำนวนอุบัติเหตุ	๐.๔๐	๐.๓๔	๐.๓๗	๐.๓๗	๐.๓๕	๐.๓๙
จำนวนผู้เสียชีวิต	๐.๐๙	๐.๐๘	๐.๐๘	๐.๐๗	๐.๐๕	๐.๐๖
จำนวนผู้บาดเจ็บ	๐.๕๑	๐.๓๕	๐.๓๘	๐.๔๕	๐.๔๑	๐.๔๖

ที่มา : กรมการขนส่งทางบกและระบบรายงานอุบัติเหตุบนโครงข่ายของกระทรวงคมนาคม (TRAMS)

รูปภาพที่ ๘ อัตราส่วนจำนวนอุบัติเหตุ ผู้เสียชีวิต และผู้บาดเจ็บต่อจำนวนรถจดทะเบียน ๑๐,๐๐๐ คัน (คมนาคม) ช่วงเทศกาลปีใหม่ ๒๕๕๔ - ๒๕๕๙



ที่มา : กรมการขนส่งทางบกและระบบรายงานอุบัติเหตุบนโครงข่ายของกระทรวงคมนาคม (TRAMS)

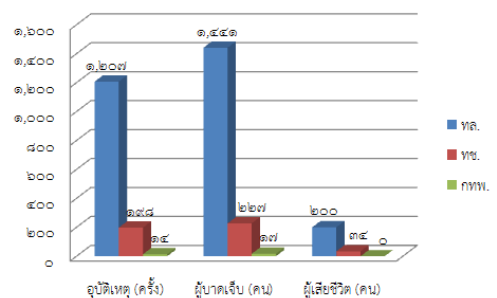
๒) สถิติจำนวนผู้เสียชีวิตและผู้บาดเจ็บจากอุบัติเหตุจราจรทางถนนช่วงเทศกาลปีใหม่ ๒๕๕๙ (ของกระทรวงคมนาคม) ตามประเภทถนนที่เกิดอุบัติเหตุมากที่สุดคือ ทล. รองลงมาคือ ทข. และกทพ.

ตารางที่ ๗ สถิติผู้เสียชีวิตและผู้บาดเจ็บจากอุบัติเหตุทางถนนช่วงเทศกาลปีใหม่ ๒๕๕๙ (คค.) ตามประเภทถนน

หน่วยงาน	ทล.	ทข.	กทพ.	รวม
อุบัติเหตุ (ครั้ง)	๑,๒๐๗	๑๙๘	๑๔	๑,๔๑๙
ผู้เสียชีวิต (คน)	๒๐๐	๓๔	๐	๒๓๔
ผู้บาดเจ็บ (คน)	๑,๔๔๑	๒๒๗	๑๗	๑,๖๘๕

ที่มา : ระบบรายงานอุบัติเหตุบนโครงข่ายของกระทรวงคมนาคม (TRAMS)

รูปภาพที่ ๙ สถิติผู้เสียชีวิตและผู้บาดเจ็บจากอุบัติเหตุทางถนนช่วงเทศกาลปีใหม่ ๒๕๕๙ (คค.)ตามประเภทถนน





๓) การวิเคราะห์ระยะทาง (กิโลเมตร) ต่ออัตราส่วนการเกิดอุบัติเหตุ คน/กิโลเมตร

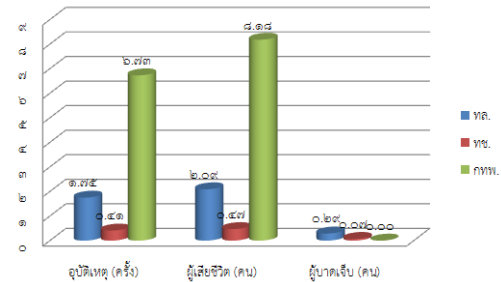
การวิเคราะห์อัตราส่วนจำนวนอุบัติเหตุต่อกิโลเมตร พบว่า ทช. มีอัตราส่วนการเกิดอุบัติเหตุ อัตราส่วนผู้เสียชีวิต และอัตราส่วนผู้บาดเจ็บมากที่สุด รองลงมาคือ ทล. และกทพ. ตามลำดับ

ตารางที่ ๘ การวิเคราะห์ระยะทาง (กิโลเมตร) ต่ออัตราส่วนการเกิดอุบัติเหตุ คน/กิโลเมตร

ประเภทถนน	ทล. (๖๙,๐๐๐ กม.)	ทช. (๔๘,๐๐๐ กม.)	กทพ. (๒๐๗.๙๐กม.)
จำนวนอุบัติเหตุ	๑.๗๕	๒.๐๙	๐.๒๙
จำนวนผู้เสียชีวิต	๐.๔๑	๐.๔๗	๐.๐๗
จำนวนผู้บาดเจ็บ	๖.๗๓	๘.๑๘	๐.๐๐

ที่มา: จากการคำนวณ

รูปภาพที่ ๑๐ การวิเคราะห์ระยะทาง (กิโลเมตร) ต่ออัตราส่วนการเกิดอุบัติเหตุ คน/กิโลเมตร



๔) จำนวนอุบัติเหตุจำแนกตามลักษณะบริเวณที่เกิดอุบัติเหตุและประเภทถนนช่วงเทศกาลปีใหม่ ๒๕๕๙

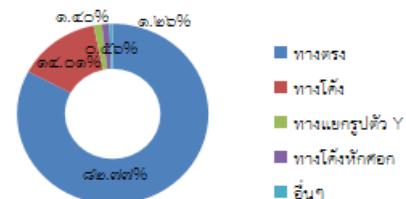
จำนวนอุบัติเหตุจำแนกตามลักษณะบริเวณที่เกิดอุบัติเหตุและประเภทถนนช่วงเทศกาลปีใหม่ ๒๕๕๙ จำนวน ๓ ลำดับแรก ได้แก่ ทางตรง ทางโค้ง ทางโค้งหักศอก ตามลำดับ

ตารางที่ ๙ จำนวนอุบัติเหตุ จำแนกตามลักษณะบริเวณที่เกิดอุบัติเหตุและประเภทถนนช่วงเทศกาลปีใหม่ ๒๕๕๙

ประเภท	ทล.	ทช.	กทพ.	รวม	ร้อยละ
ทางตรง	๑,๐๕๓	๑๒๐	๙	๑,๑๘๒	๘๒.๗๗
ทางโค้ง	๑๔๕	๕๔	๑	๒๐๐	๑๔.๐๑
ทางแยกรูปตัว Y	๐	๒๐	๐	๒๐	๑.๔๐
ทางโค้งหักศอก	๙	๙	๐	๑๘	๑.๒๖
อื่นๆ	๐	๔	๔	๘	๐.๕๖

ที่มา : ระบบรายงานอุบัติเหตุบนโครงข่ายของกระทรวงคมนาคม(TRAMS)

รูปภาพที่ ๑๑ จำนวนอุบัติเหตุ จำแนกตามลักษณะบริเวณที่เกิดอุบัติเหตุและประเภทถนนช่วงเทศกาลปีใหม่ ๒๕๕๙



๕) มูลเหตุสันนิษฐานของการเกิดอุบัติเหตุทางถนนช่วงเทศกาลปีใหม่ ๒๕๕๙

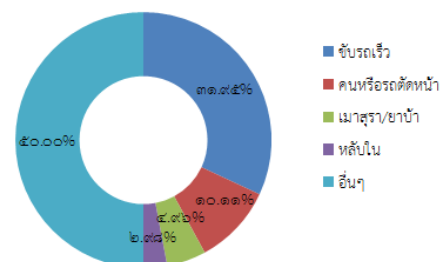
จำนวนอุบัติเหตุจำแนกตามมูลเหตุสันนิษฐานและประเภทถนนช่วงเทศกาลปีใหม่ ๒๕๕๙ มากที่สุด คือ ขับรถเร็วเกินกำหนด คนหรือรถตัดหน้ากระชั้นชิด เมาสู่รา/ยาบ้า และหลับใน ตามลำดับ

ตารางที่ ๑๐ จำนวนอุบัติเหตุ จำแนกตามมูลเหตุสันนิษฐานและประเภทถนนช่วงเทศกาลปีใหม่ ๒๕๕๙

มูลเหตุสันนิษฐาน	ทล.	ทช.	กทพ.	รวม	ร้อยละ
ขับรถเร็วเกินกำหนด	๗๒๑	๕๙	๑๓	๗๙๓	๓๑.๙๕
คนหรือรถตัดหน้ากระชั้นชิด	๒๒๒	๒๙	๐	๒๕๑	๑๐.๑๑
เมาสู่รา/ยาบ้า	๖๖	๕๗	๐	๑๒๓	๔.๙๖
หลับใน	๖๗	๗	๐	๗๔	๒.๙๘
อื่นๆ	๑๓๑	๔๖	๑	๑๗๘	๕๐.๐๐

ที่มา : ระบบรายงานอุบัติเหตุบนโครงข่ายของกระทรวงคมนาคม (TRAMS)

รูปภาพที่ ๑๒ จำนวนอุบัติเหตุ จำแนกตามมูลเหตุสันนิษฐานและประเภทถนนช่วงเทศกาลปีใหม่ ๒๕๕๙





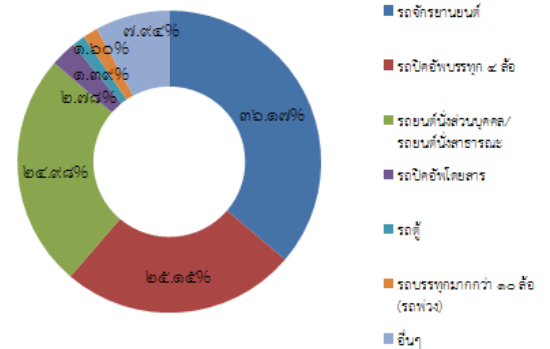
๖) จำนวนอุบัติเหตุจำแนกตามยานพาหนะที่เกี่ยวข้องในการเกิดอุบัติเหตุและประเภทถนนช่วงเทศกาลปีใหม่ ๒๕๕๙

สถิติจำนวนอุบัติเหตุ จำแนกตามคนเดินเท้าหรือรถยนต์ที่เกี่ยวข้องกับการเกิดอุบัติเหตุและประเภทถนนช่วงเทศกาลปีใหม่ ๒๕๕๙ มากที่สุด คือรถจักรยานยนต์รองลงมาคือ รถยนต์นั่งส่วนบุคคล/รถยนต์นั่งสาธารณะ รถปิคอัพบรรทุก ๔ ล้อ รถปิคอัพโดยสาร รถบรรทุกมากกว่า ๑๐ ล้อ (รถพ่วง) และรถตู้ ตามลำดับ

ตารางที่ ๑๑ จำนวนอุบัติเหตุ จำแนกตามยานพาหนะที่เกี่ยวข้องในการเกิดอุบัติเหตุและประเภทถนนช่วงเทศกาลปีใหม่ ๒๕๕๙

รูปภาพที่ ๑๓ จำนวนอุบัติเหตุ จำแนกตามยานพาหนะที่เกี่ยวข้องในการเกิดอุบัติเหตุและประเภทถนนช่วงเทศกาลปีใหม่ ๒๕๕๙

รายการ	ทล.	ทช.	กทพ.	รวม	ร้อยละ
รถจักรยานยนต์	๖๗๐	๑๖๔	๐	๘๓๔	๓๖.๑๗%
รถยนต์นั่งส่วนบุคคล/ รถยนต์นั่งสาธารณะ	๕๕๔	๑๗	๙	๕๘๐	๒๕.๑๕%
รถปิคอัพบรรทุก ๔ ล้อ	๕๓๓	๓๓	๑๐	๕๗๖	๒๔.๙๘%
รถปิคอัพโดยสาร	๖๒	๒	๐	๖๔	๒.๗๘%
รถบรรทุกมากกว่า ๑๐ ล้อ (รถพ่วง)	๓๖	๑	๐	๓๗	๑.๖๐%
รถตู้	๓๐	๑	๑	๓๒	๑.๓๙%
อื่นๆ	๑๗๕	๕	๓	๑๘๓	๗.๙๔%
รวม	๒,๐๖๐	๒๒๓	๒๓	๒,๓๐๖	๑๐๐.๐๐%



ที่มา : ระบบรายงานอุบัติเหตุบนถนนของประเทศไทย (TRAMS)

๗) สถิติการเกิดอุบัติเหตุทางราง ทางน้ำ และทางอากาศช่วงเทศกาลปีใหม่ ๒๕๕๙

๗.๑) ทางราง เกิดอุบัติเหตุ ๘ ครั้ง มีผู้เสียชีวิต ๑ คน และมีผู้บาดเจ็บ ๕ คน

๗.๒) ทางน้ำ เกิดอุบัติเหตุ ๒ ครั้ง มีผู้เสียชีวิต ๑ คน และมีผู้บาดเจ็บ ๓ คน

๗.๓) ทางอากาศ ไม่มีการเกิดอุบัติเหตุ

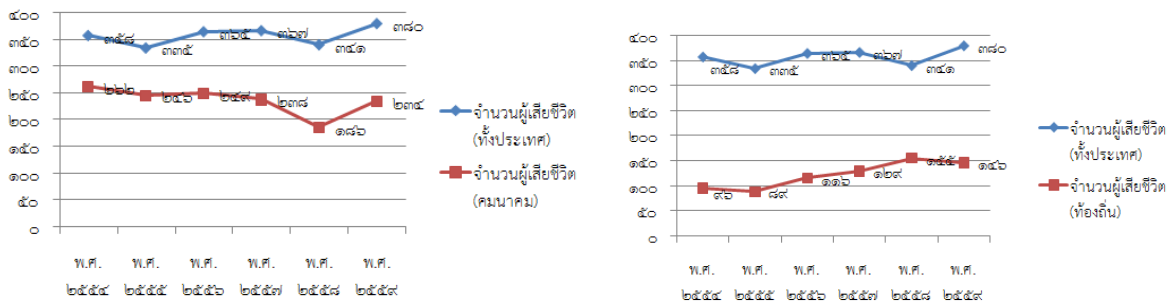
๘) อุบัติเหตุที่เกิดกับรถโดยสารสาธารณะช่วงเทศกาลปีใหม่ ๒๕๕๙

๘.๑) สถิติอุบัติเหตุที่เกิดจากรถโดยสารสาธารณะเกิดอุบัติเหตุทั้งสิ้น ๒๒ ครั้ง มีผู้เสียชีวิต ๒ คน และมีผู้บาดเจ็บ ๔๖ คน

๘.๒) สถิติอุบัติเหตุที่เกิดจากรถบรรทุกสาธารณะเกิดอุบัติเหตุทั้งสิ้น ๙ ครั้ง ไม่มีผู้เสียชีวิต และมีผู้บาดเจ็บ ๔ คน



๙) การวิเคราะห์สถานการณ์อุบัติเหตุทางถนนจนทำให้มีผู้เสียชีวิตช่วงเทศกาลปีใหม่ ๒๕๕๔ - ๒๕๕๙



สถิติจำนวนผู้เสียชีวิตในช่วงเทศกาลปีใหม่ทั้งประเทศมีแนวโน้มเพิ่มขึ้นจากมีผู้เสียชีวิต ๓๕๘ คน ในปี ๒๕๕๔ เป็น ๓๘๐ คน ในปี ๒๕๕๙ แต่เมื่อพิจารณาสถิติผู้เสียชีวิตบนถนนในโครงการในความรับผิดชอบของ คค. มีแนวโน้มลดลงจากปี ๒๕๕๔-๒๕๕๙ จาก ๒๖๒ คน เป็น ๒๓๔ คน หรือลดลงร้อยละ ๑๐.๖๘ โดยเมื่อคิดเป็นสัดส่วนจำนวนผู้เสียชีวิตทางถนนของ คค. กับทั้งประเทศคิดเป็นร้อยละ ๖๑.๕๗

๒.๕ ผลการรวบรวมข้อมูลและสถิติเส้นทางที่เกิดอุบัติเหตุบ่อยครั้งในช่วงเทศกาลปีใหม่ ๒๕๕๙

ลำดับ	ทางหลวง		จังหวัด	อุบัติเหตุ (ครั้ง)	เสียชีวิต (คน)	บาดเจ็บ (คน)
	หมายเลข	ชื่อสายทาง				
๑.	๔	เขาวัง - ชะอำ	เพชรบุรี	๑๓	๑	๑๖
๒.	๑๑๗	นครสวรรค์ - คลองปลั่งด่านใต้	นครสวรรค์	๑๑	๒	๒๐
๓.	๑๑	ขุนตาน - อุโมงค์	ลำพูน	๑๐	๐	๑๑
๔.	๑	วังเจ้า - ตาก	ตาก	๙	๑	๙
๕.	๓๔๐	สาละ - สุพรรณบุรี	สุพรรณบุรี	๙	๐	๕
๖.	๑๐๕	ห้วยบง - แม่สลิตหลวง	ตาก	๘	๑	๗
๗.	๔๑	สี่แยกโพธิ์ทอง - พัทลุง	พัทลุง	๘	๐	๑๓
๘.	๓๐๔	เขาหินซ้อน - ลาดตะเคียน	ปราจีนบุรี	๘	๐	๑๒
๙.	๔๑	สี่แยกโพธิ์ทอง - พัทลุง	พัทลุง	๘	๐	๙
๑๐	๒๒	กูรุคุ - นครพนม	นครพนม	๗	๐	๘
รวม				๙๑	๕	๑๑๐



๒.๖ มาตรการในการดำเนินการของกระทรวงคมนาคม

๑) ให้กรมทางหลวง กรมทางหลวงชนบท และการทางพิเศษแห่งประเทศไทยตรวจสอบสายทางที่เกิดอุบัติเหตุบ่อยครั้ง และสายทางบริเวณจุดตัดรถไฟเพื่อสำรวจ ปรับปรุงสภาพถนน ป้ายเตือน/ป้ายแนะนำเส้นทาง สัญญาณไฟ พร้อมประสานเจ้าหน้าที่ตำรวจในพื้นที่กวดขันวินัยจราจร และบังคับใช้กฎหมายอย่างเคร่งครัด

๒) ให้หน่วยงานที่เกี่ยวข้องร่วมสร้างจิตสำนึกในการใช้รถใช้ถนน และสร้างวัฒนธรรมที่ดีในการขับขี่ โดยเฉพาะการเฝ้าระวังถนนที่เป็นทางตรงให้ผู้ขับขี่ไม่ขับเร็วเกินกฎหมายกำหนด และเพิ่มมาตรการในการควบคุมความเร็วของรถโดยสารสาธารณะ ด้วยการใช้นวัตกรรมที่ทันสมัย อาทิ การติดตั้ง GPS หรือ RFID ในรถโดยสารสาธารณะให้ครอบคลุมและครบถ้วน

๓) ให้หน่วยงานที่เกี่ยวข้องดำเนินการควบคุมความเร็วในการขับขี่ และเพิ่มจุดแวะพัก/จุดให้บริการประชาชนกระจายไปตามถนนสายต่างๆ เพื่อช่วยชะลอความเร็วในการขับขี่ระหว่างการเดินทาง และติดตั้งป้ายเตือน ลูกเนินหรือลูกระนาดบนเส้นทางที่เกิดอุบัติเหตุบ่อยครั้ง

๔) มอบหน่วยงานที่เกี่ยวข้องจัดตั้งจุดบริการประชาชนเพื่ออำนวยความสะดวกและปลอดภัยให้กับประชาชนในบริเวณที่เกิดอุบัติเหตุบ่อย

๒.๗ ข้อเสนอแนะ

๑) เพิ่มมาตรการเกี่ยวกับการบังคับใช้กฎหมายอย่างเข้มข้นในทุกช่วงเวลาไม่เฉพาะช่วงเทศกาล รวมทั้งการปลูกฝังค่านิยมการขับขี่ที่ปฏิบัติตามกฎจราจรตั้งแต่ในระดับเยาวชน

๒) หน่วยงานในสังกัดต้องมีการประชาสัมพันธ์และรณรงค์การสร้างจิตสำนึกให้ตระหนักว่าอุบัติเหตุเป็นภัยใกล้ตัว การไม่สวมหมวกนิรภัย ไม่คาดเข็มขัดนิรภัย ขับเร็ว เมาแล้วขับ เมื่อเกิดอุบัติเหตุ จะทำให้มีการสูญเสียชีวิตหรือพิการได้

๓) กรมทางหลวงและกรมทางหลวงชนบทต้องตรวจสอบและวิเคราะห์สาเหตุของการเกิดอุบัติเหตุที่ทำให้เสียชีวิตบนโครงข่ายที่รับผิดชอบ ซึ่งดัชนีความรุนแรงของอุบัติเหตุมีระดับสูง กรมทางหลวง = ๑๖.๕๗ และกรมทางหลวงชนบท = ๑๗.๑๗ ในขณะที่ดัชนีความรุนแรงรวม = ๑๑.๒๔



บทที่ ๓

แผนอำนวยความสะดวก รองรับการเดินทางของประชาชนช่วงเทศกาลปีใหม่ ๒๕๖๐ (ระหว่างวันที่ ๒๙ ธันวาคม ๒๕๕๙ - ๔ มกราคม ๒๕๖๐)

กระทรวงคมนาคมได้จัดทำแผนอำนวยความสะดวกรองรับการเดินทางของประชาชนช่วงเทศกาลปีใหม่ ๒๕๖๐ เพื่อให้บริการและอำนวยความสะดวกในการเดินทาง ประกอบด้วย การให้บริการขนส่งสาธารณะ การอำนวยความสะดวกด้านโครงข่ายถนน การจัดเตรียมสิ่งอำนวยความสะดวกภายในท่าเรือ/สถานีขนส่ง/ท่าอากาศยานและอาคารผู้โดยสาร/สถานีรถไฟ และอำนวยความสะดวกในด้านข้อมูลการจราจร ระหว่างวันที่ ๒๙ ธันวาคม ๒๕๕๙ - ๔ มกราคม ๒๕๖๐

วัน	พฤหัสบดี	ศุกร์	เสาร์*	อาทิตย์*	จันทร์*	อังคาร*	พุธ
วันที่	๒๙ ธ.ค. ๕๙	๓๐ ธ.ค. ๕๙	๓๑ ธ.ค. ๕๙	๑ ม.ค. ๖๐	๒ ม.ค. ๖๐	๓ ม.ค. ๖๐	๔ ม.ค. ๖๐

หมายเหตุ * วันหยุดราชการ

๓.๑ การให้บริการระบบขนส่งสาธารณะ

หน่วยงานที่รับผิดชอบจัดเตรียมพื้นที่สถานีขนส่ง ขานขาลาและพื้นที่จอดรถสำรองให้เพียงพอับความต้องการเดินทางของประชาชน รวมทั้งจัดเตรียมและเพิ่มจำนวนรถโดยสารประจำทาง/ไม่ประจำทาง เพิ่มจำนวนตู้โดยสารรถไฟและเที่ยววิ่ง เพิ่มเที่ยวบินเสริมพิเศษ เพื่อรองรับปริมาณการเดินทางในช่วง ๗ วัน ระหว่างวันที่ ๒๙ ธันวาคม ๒๕๕๙ - ๔ มกราคม ๒๕๖๐ จำนวน ๒๙๒,๐๐๓ เที่ยว รองรับผู้โดยสาร ๑๖,๑๙๗,๙๘๓ คน-เที่ยว ดังนี้

ตารางที่ ๑๒ ประมาณการจำนวนเที่ยวและผู้โดยสารช่วงเทศกาลปีใหม่ ๒๕๖๐ ของหน่วยงานในสังกัด คค.

หน่วยงาน	จำนวนเที่ยววิ่ง/บิน (เที่ยว)			จำนวนผู้โดยสาร (คน-เที่ยว)	จำนวนผู้โดยสาร เฉลี่ย/วัน
	ปกติ	เสริม	รวม		
เขตกรุงเทพมหานคร					
ขสมก.	๑๒๔,๖๔๘	๒๑,๖๓๘	๑๔๖,๒๘๖	๘,๘๑๗,๕๓๙	๑,๒๕๙,๖๔๘
รฟม.	๓,๘๙๖	-	๓,๘๙๖	๑,๖๔๑,๐๐๐	๒๓๔,๔๒๙
รฟฟท.	๑,๑๖๒	๒๑	๑,๑๘๓	๓๕๘,๒๗๖	๕๑,๑๘๒
รวม	๑๒๙,๗๐๖	๒๑,๖๕๙	๑๕๑,๓๖๕	๑๐,๘๑๖,๘๑๕	๑,๕๔๕,๒๕๙
ระหว่างจังหวัด					
บขส.	๑๐๑,๗๓๘	๑๙,๙๖๗	๑๒๑,๗๐๕	๑,๙๐๐,๒๘๔	๒๗๑,๔๖๙
รฟท.	๑,๔๐๙	๑๐	๑,๔๑๙	๗๖๒,๐๐๐	๑๐๘,๘๕๗
ทย.	๒,๓๕๖	-	๒,๓๕๖	๓๑๔,๒๕๗	๔๔,๘๙๔
ทอท.	๑๔,๖๙๙	๔๕๙	๑๕,๑๕๘	๒,๔๐๔,๖๒๗	๓๔๓,๕๑๘
รวม	๑๒๐,๒๐๒	๒๐,๔๓๖	๑๔๐,๖๓๘	๕,๓๘๑,๑๖๘	๗๖๘,๗๓๘
รวมทั้งประเทศ	๒๕๐,๙๐๘	๔๒,๐๙๕	๒๙๒,๐๐๓	๑๖,๑๙๗,๙๘๓	๒,๓๑๓,๙๙๗

ที่มา: ขสมก. รฟม. รฟฟท. บขส.รฟท. ทย. ทอท.



ตารางที่ ๑๓ เปรียบเทียบจำนวนเที่ยวและผู้โดยสารช่วงเทศกาลปีใหม่ ๒๕๕๙- ๒๕๖๐

หน่วยงาน	จำนวนเที่ยววิ่ง/บิน (เที่ยว)			จำนวนผู้โดยสาร (คน-เที่ยว)		
	ปีใหม่ ๒๕๕๙	ประมาณการ ปีใหม่ ๒๕๖๐	เปรียบเทียบปีใหม่ ๒๕๖๐/๒๕๕๙	ปีใหม่ ๒๕๕๙	ประมาณการ ปีใหม่ ๒๕๖๐	เปรียบเทียบปีใหม่ ๒๕๖๐/๒๕๕๙
เขตกรุงเทพมหานคร						
ขสมก.	๑๔๕,๔๑๘	๑๔๖,๒๘๖	+๐.๖๐%	๗,๖๐๐,๒๐๗	๘,๘๑๗,๕๓๙	+๑๖.๐๒%
รฟม.	๒,๓๗๔	๓,๘๙๖	+๖๔.๑๑%	๑,๒๐๘,๓๐๔	๑,๖๔๑,๐๐๐	+๓๕.๘๑%
รฟฟท.	๑,๐๕๒	๑,๑๖๒	+๑๐.๔๖%	๓๑๑,๑๒๗	๓๕๘,๒๗๖	+๑๕.๑๕%
รวม	๑๔๘,๘๔๔	๑๕๑,๓๔๔	+๑.๖๘%	๙,๑๑๙,๖๓๘	๑๐,๘๑๖,๘๑๕	+๑๘.๖๑%
ระหว่างจังหวัด						
บขส.	๕๖,๔๐๑	๑๒๑,๗๐๕	+๑๑๕.๗๙%	๑,๑๔๖,๕๑๐	๑,๙๐๐,๒๘๔	+๖๕.๗๕%
รฟท.	๑,๔๕๗	๑,๔๑๙	-๒.๖๑%	๗๐๙,๙๕๗	๗๖๒,๐๐๐	+๗.๓๓%
ทย.	๑,๓๑๘	๒,๓๕๖	+๗๘.๗๖%	๑๗๑,๓๙๐	๓๑๔,๒๕๗	+๘๓.๓๖%
ทอท.	๗,๔๙๕	๑๕,๑๕๘	+๑๐๒.๒๔%	๑,๒๔๙,๑๒๐	๒,๔๐๔,๖๒๗	+๙๒.๕๑%
รวม	๖๖,๖๗๑	๑๔๐,๖๓๘	+๑๑๐.๙๔%	๓,๒๗๖,๙๗๗	๕,๓๓๑,๑๖๘	+๖๕.๒๑%
รวมทั้งประเทศ	๒๑๕,๕๑๕	๒๙๑,๙๘๒	+๓๕.๔๘%	๑๒,๓๙๖,๖๑๕	๑๖,๑๔๗,๙๘๓	+๓๐.๖๖%

ที่มา: ขสมก. รฟม. รฟฟท. บขส.รฟท. ทย. ทอท.

๑) องค์การขนส่งมวลชนกรุงเทพ (ขสมก.) เพิ่มจำนวนเที่ยววิ่งรถโดยสารประจำทาง ดังนี้



๑.๑) การเดินรถโดยสารประจำทางจำนวน ๑๑๔ เส้นทาง ให้สอดคล้องกับความต้องการของผู้ใช้บริการ โดยจัดรถวิ่งเฉลี่ย ๒,๖๕๗ คัน/วัน จำนวนเที่ยววิ่ง ๒๐,๘๙๘ เที่ยว และจัดรถวิ่งกะสว่าง ๘๖ คัน จำนวน ๕๑๖ เที่ยววิ่ง คาดว่าจะมีผู้มาใช้บริการเฉลี่ย ๑,๒๕๙,๖๔๘ คน/วัน

ตารางที่ ๑๔ ประมาณการจำนวนเที่ยวบินและผู้โดยสารช่วงเทศกาลปีใหม่ ๒๕๖๐ ของ ขสมก.

วัน / เดือน / ปี	จำนวนเที่ยววิ่ง (เที่ยว)			รองรับผู้โดยสาร (คน-เที่ยว)
	ปกติ	เสริม	รวม	
๒๙ ธันวาคม ๒๕๕๙	๑๘,๗๓๐	๓,๑๙๖	๒๑,๙๒๖	๑,๓๓๑,๓๖๖
๓๐ ธันวาคม ๒๕๕๙	๑๘,๗๓๐	๓,๑๙๖	๒๑,๙๒๖	๑,๓๓๑,๓๖๖
๓๑ ธันวาคม ๒๕๕๙	๑๗,๑๘๔	๒,๙๘๖	๒๐,๑๗๐	๑,๑๘๗,๒๗๐
๑ มกราคม ๒๕๖๐	๑๖,๕๘๒	๓,๐๐๒	๑๙,๕๘๔	๑,๑๖๖,๐๘๘
๒ มกราคม ๒๕๖๐	๑๗,๒๔๖	๓,๐๓๕	๒๐,๒๘๑	๑,๒๓๕,๓๕๕
๓ มกราคม ๒๕๖๐	๑๗,๓๘๘	๓,๑๐๗	๒๐,๔๙๕	๑,๒๔๒,๒๔๕
๔ มกราคม ๒๕๖๐	๑๘,๗๘๘	๓,๑๑๖	๒๑,๙๐๔	๑,๓๒๓,๘๔๙
รวม	๑๒๔,๖๔๘	๒๑,๖๓๘	๑๔๖,๒๘๖	๘,๘๑๗,๕๓๙

ที่มา: องค์การขนส่งมวลชนกรุงเทพ



๑.๒) จัดเดินรถเชื่อมต่อสถานีขนส่งผู้โดยสาร ๔ สถานี ๓๗ เส้นทาง ดังนี้

(๑) ขาออก ช่วงวันที่ ๒๙ - ๓๐ ธันวาคม ๒๕๕๙

(๒) ขาเข้า ช่วงวันที่ ๒ - ๓ มกราคม ๒๕๖๐

ตารางที่ ๑๕ จัดเดินรถเชื่อมต่อสถานีขนส่งช่วงเทศกาลปีใหม่ ๒๕๖๐ จำนวน ๔ สถานี

สถานี	จำนวนเส้นทาง	สายรถเมล์
สถานีขนส่งกรุงเทพ (จตุจักร)	๑๓	๓, ๑๖, ๒๖, ๔๙, ๗๗, ๙๖, ๑๓๔, ๑๓๖, ๑๓๘, ๑๔๕, ๕๐๙, ๕๑๗, ๕๓๖
สถานีขนส่งกรุงเทพ (ตลิ่งชัน)	๖	๖๖, ๗๙, ๕๑๑, ๕๑๕, ๕๑๖, ๕๕๖
สถานีขนส่งกรุงเทพ (เอกมัย)	๘	๒, ๒๓, ๒๕, ๗๑, ๗๒, ๕๐๑, ๕๐๘, ๕๑๑
สถานีรถไฟกรุงเทพ (หัวลำโพง)	๑๐	๔, ๗, ๒๑, ๒๕, ๒๙, ๓๔, ๗๓, ๗๓ก, ๗๕, ๕๐๑

ที่มา: องค์การขนส่งมวลชนกรุงเทพ

๑.๓) จัดรถแอร์พอร์ตบัสจำนวน ๒ เส้นทาง

(๑) สาย A๑ ทำอากาศยานดอนเมือง-รถไฟฟ้า BTS จตุจักร วันละ ๖ คัน

(๒) สาย A๒ ทำอากาศยานดอนเมือง-อนุสาวรีย์ชัยสมรภูมิ (ทางด่วน) วันละ ๘ คัน

๑.๔) จัดทำป้ายที่จุดบริการรถ Airport Bus ที่สนามบินดอนเมืองและจตุจักรให้ผู้เดินทางสามารถมองเห็นได้อย่างชัดเจน

๑.๕) จัดรถ Shuttle Bus รถเฉพาะกิจฟรี จำนวน ๒ เส้นทาง โดยจัดรถเมล์ฟรีให้บริการ ดังนี้

(๑) เส้นทางที่ ๑ สาย ๓ วงกลมอุ่มอชิต ๒ - สถานีรถไฟ BTS จตุจักร จัดเดินรถในวันที่ ๓๐ ธันวาคม ๒๕๕๙ เวลา ๑๖.๐๐ - ๒๒.๐๐ น. (ขาออก) จำนวน ๓ คัน วันที่ ๔ มกราคม ๒๕๖๐ เวลา ๐๕.๐๐-๐๘.๐๐ น. (ขาเข้า) จำนวน ๕ คัน

(๒) เส้นทางที่ ๒ สาย ๕๔ อุ่มอชิต ๒ - อนุสาวรีย์ชัยสมรภูมิ จัดเดินรถในวันที่ ๓๐ ธันวาคม ๒๕๕๙ เวลา ๑๖.๐๐ - ๒๒.๐๐ น. (ขาออก) จำนวน ๕ คัน วันที่ ๔ มกราคม ๒๕๖๐ เวลา ๐๕.๐๐-๐๘.๐๐ น. (ขาเข้า) จำนวน ๕ คัน

๑.๖) จัดเดินรถไหว้พระ ๙ วัด รอบเกาะรัตนโกสินทร์ ๑ เส้นทาง (อุ่มอชิต - วัดสระเกศราชวรมหาวิหาร) จำนวน ๒๐ คัน ในวันที่ ๓๐ ธันวาคม ๒๕๕๙ - ๒ มกราคม ๒๕๖๐

๑.๗) จัดรถอำนวยความสะดวกให้กับประชาชนที่เดินทางมากราบสักการะพระบรมศพ ณ พระที่นั่งดุสิตมหาปราสาทในพระบรมมหาราชวัง ดังนี้

(๑) จัดเดินรถเส้นทางปกติ ๒๕ เส้นทางที่ผ่านบริเวณใกล้เคียงโดยรอบวัดพระแก้ว - สนามหลวง

(๒) จัดเดินรถเส้นทางเดินรถ Shuttle Bus จำนวน ๑๖ เส้นทางเข้าสนามหลวง



๒) การรถไฟฟ้าขนส่งมวลชนแห่งประเทศไทย (รฟม.)



การรถไฟฟ้าขนส่งมวลชนแห่งประเทศไทย

๒.๑) รถไฟฟ้ามหานคร สายเฉลิมรัชมงคล จัดเดินรถในวันที่ ๒๙ - ๓๐ ธันวาคม ๒๕๕๙ แบ่งเป็นช่วงเวลา ดังนี้

(๑) เวลา ๐๖.๐๐ - ๐๙.๑๖ น. จัดขบวนรถให้บริการจำนวน ๑๙ ขบวน ระยะห่างระหว่างขบวน ๓.๑๕ นาที

(๒) เวลา ๐๙.๑๖ - ๑๖.๓๐ น. จัดขบวนรถให้บริการจำนวน ๑๒ ขบวน ระยะห่างระหว่างขบวน ๖.๑๕ นาที

(๓) เวลา ๑๖.๓๐ - ๑๙.๓๐ น. จัดขบวนรถให้บริการจำนวน ๑๘ ขบวน ระยะห่างระหว่างขบวน ๓.๔๒ นาที

(๔) เวลา ๑๙.๓๐ - ๒๑.๐๐ น. จัดขบวนรถให้บริการจำนวน ๑๔ ขบวน ระยะห่างระหว่างขบวน ๕.๒๐ นาที

(๕) เวลา ๒๑.๐๐ - ๒๔.๐๐ น. จัดขบวนรถให้บริการจำนวน ๑๐ ขบวน ระยะห่างระหว่างขบวน ๗.๒๗ นาที

๒.๒) รถไฟฟ้ามหานคร สายเฉลิมรัชมงคล จัดเดินรถในวันที่ ๓๑ ธันวาคม ๒๕๕๙ - ๓ มกราคม ๒๕๖๐ เวลา ๐๖.๐๐ - ๒๔.๐๐ น. จัดขบวนรถให้บริการจำนวน ๘ ขบวน ระยะห่างระหว่างขบวน ๘.๕๔ นาที

๒.๓) รถไฟฟ้ามหานคร สายเฉลิมรัชมงคล จัดเดินรถในวันที่ ๔ มกราคม ๒๕๖๐ แบ่งเป็นช่วงเวลา ดังนี้

(๑) เวลา ๐๖.๐๐ - ๐๙.๑๖ น. จัดขบวนรถให้บริการจำนวน ๑๙ ขบวน ระยะห่างระหว่างขบวน ๓.๑๕ นาที

(๒) เวลา ๐๙.๑๖ - ๑๖.๓๐ น. จัดขบวนรถให้บริการจำนวน ๑๒ ขบวน ระยะห่างระหว่างขบวน ๖.๑๕ นาที

(๓) เวลา ๑๖.๓๐ - ๑๙.๓๐ น. จัดขบวนรถให้บริการจำนวน ๑๘ ขบวน ระยะห่างระหว่างขบวน ๓.๔๒ นาที

(๔) เวลา ๑๙.๓๐ - ๒๑.๐๐ น. จัดขบวนรถให้บริการจำนวน ๑๔ ขบวน ระยะห่างระหว่างขบวน ๕.๒๐ นาที

(๕) เวลา ๒๑.๐๐ - ๒๔.๐๐ น. จัดขบวนรถให้บริการจำนวน ๑๐ ขบวน ระยะห่างระหว่างขบวน ๗.๒๗ นาที

๒.๔) รถไฟฟ้ามหานคร สายฉลองรัชธรรม จัดเดินรถในวันที่ ๒๙ - ๓๐ ธันวาคม ๒๕๕๙ แบ่งเป็นช่วงเวลา ดังนี้

(๑) เวลา ๐๕.๓๐ - ๐๖.๓๐ น. จัดขบวนรถให้บริการจำนวน ๘ ขบวน ระยะห่างระหว่างขบวน ๙.๓๓ นาที

(๒) เวลา ๐๖.๓๐ - ๐๘.๓๐ น. จัดขบวนรถให้บริการจำนวน ๑๒ ขบวน ระยะห่างระหว่างขบวน ๖.๐๐ นาที



- (ก) เวลา ๐๘.๓๐ - ๑๗.๐๐ น. จัดขบวนรถให้บริการจำนวน ๘ ขบวน ระยะห่างระหว่างขบวน ๙.๓๓ นาที
- (ข) เวลา ๑๗.๐๐ - ๑๙.๓๐ น. จัดขบวนรถให้บริการจำนวน ๑๒ ขบวน ระยะห่างระหว่างขบวน ๖.๐๐ นาที
- (ค) เวลา ๑๙.๓๐ - ๒๓.๐๐ น. จัดขบวนรถให้บริการจำนวน ๘ ขบวน ระยะห่างระหว่างขบวน ๙.๓๓ นาที
- ๒.๕) รถไฟฟ้ามหานคร สายฉลองรัชธรรม จัดเดินรถในวันที่ ๓๑ ธันวาคม ๒๕๕๙ - ๓ มกราคม ๒๕๖๐ เวลา ๐๖.๐๐ - ๒๓.๐๐ น. จัดขบวนรถให้บริการจำนวน ๘ ขบวน ระยะห่างระหว่างขบวน ๙.๓๓ นาที
- ๒.๖) รถไฟฟ้ามหานคร สายฉลองรัชธรรม จัดเดินรถในวันที่ ๔ มกราคม ๒๕๖๐ แบ่งเป็นช่วงเวลา ดังนี้
- (๑) เวลา ๐๕.๓๐ - ๐๖.๓๐ น. จัดขบวนรถให้บริการจำนวน ๘ ขบวน ระยะห่างระหว่างขบวน ๙.๓๓ นาที
- (๒) เวลา ๐๖.๓๐ - ๐๘.๓๐ น. จัดขบวนรถให้บริการจำนวน ๑๒ ขบวน ระยะห่างระหว่างขบวน ๖.๐๐ นาที
- (๓) เวลา ๐๘.๓๐ - ๑๗.๐๐ น. จัดขบวนรถให้บริการจำนวน ๘ ขบวน ระยะห่างระหว่างขบวน ๙.๓๓ นาที
- (๔) เวลา ๑๗.๐๐ - ๑๙.๓๐ น. จัดขบวนรถให้บริการจำนวน ๑๒ ขบวน ระยะห่างระหว่างขบวน ๖.๐๐ นาที
- (๕) เวลา ๑๙.๓๐ - ๒๓.๐๐ น. จัดขบวนรถให้บริการจำนวน ๘ ขบวน ระยะห่างระหว่างขบวน ๙.๓๓ นาที

ตารางที่ ๑๖ ประมาณการจำนวนเที่ยววิ่งและผู้โดยสารช่วงเทศกาลปีใหม่ ๒๕๖๐ ของ รฟม.

วัน / เดือน / ปี	จำนวนเที่ยววิ่ง (เที่ยว)			รองรับผู้โดยสาร (คน)		
	สายเฉลิม รัชมงคล	สายฉลอง รัชธรรม	รวม	สายเฉลิม รัชมงคล	สายฉลอง รัชธรรม	รวม
๒๙ ธันวาคม ๒๕๕๙	๔๔๒	๒๕๔	๖๙๖	๓๒๓,๐๐๐	๒๔,๐๐๐	๓๔๗,๐๐๐
๓๐ ธันวาคม ๒๕๕๙	๔๔๒	๒๕๔	๖๙๖	๓๔๕,๐๐๐	๒๔,๐๐๐	๓๖๙,๐๐๐
๓๑ ธันวาคม ๒๕๕๙	๒๔๖	๒๐๖	๔๕๒	๑๕๒,๐๐๐	๑๕,๐๐๐	๑๖๗,๐๐๐
๑ มกราคม ๒๕๖๐	๒๔๖	๒๐๖	๔๕๒	๑๓๑,๐๐๐	๑๕,๐๐๐	๑๔๖,๐๐๐
๒ มกราคม ๒๕๖๐	๒๔๖	๒๐๖	๔๕๒	๑๒๐,๐๐๐	๑๕,๐๐๐	๑๓๕,๐๐๐
๓ มกราคม ๒๕๖๐	๒๔๖	๒๐๖	๔๕๒	๑๒๐,๐๐๐	๑๕,๐๐๐	๑๓๕,๐๐๐
๔ มกราคม ๒๕๖๐	๔๔๒	๒๕๔	๖๙๖	๓๑๘,๐๐๐	๒๔,๐๐๐	๓๔๒,๐๐๐
รวม	๒,๓๑๐	๑,๕๘๖	๓,๘๙๖	๑,๕๐๙,๐๐๐	๑๓๒,๐๐๐	๑,๖๔๑,๐๐๐

ที่มา: การรถไฟฟ้าขนส่งมวลชนแห่งประเทศไทย



๓) บริษัท รถไฟฟ้า ร.ฟ.ท. จำกัด (รฟฟท.)



๓.๑) จัดให้มีรถวิ่งจำนวน ๑,๐๗๕ เที่ยว เพิ่ม ๒๙ เที่ยว รวม ๑,๐๙๖ คน (เฉลี่ย ๑๕๖ เที่ยว/วัน) รองรับผู้โดยสารประมาณ ๓๐๖,๐๖๐ คน-เที่ยว (เฉลี่ย ๔๓,๗๒๓ คน/วัน)

๓.๒) วันธรรมดาให้บริการในช่วงเวลาเร่งด้วยด้วยความถี่ ๑๒ นาที และ ๑๕ นาทีในช่วงเวลาปกติ

๓.๓) วันหยุดเสาร์ – อาทิตย์ และวันหยุดนักขัตฤกษ์ให้บริการด้วยความถี่ ๑๒ นาที ตลอดวัน

๓.๔) สถานีรถไฟฟ้าพญาไทและสถานีรถไฟฟ้ามักกะสันจัดจุดบริการแท็กซี่ (TAXI STAND)

พร้อมจัดเจ้าหน้าที่อำนวยความสะดวกและความปลอดภัยแก่ผู้โดยสาร

ตารางที่ ๑๗ ประมาณการจำนวนเที่ยวและผู้โดยสารช่วงเทศกาลปีใหม่ ๒๕๖๐ ของ รฟฟท.

วัน / เดือน / ปี	จำนวนเที่ยววิ่ง (เที่ยว)			รองรับผู้โดยสาร (คน)
	ปกติ	เสริม	รวม	
๒๙ ธันวาคม ๒๕๕๙	๑๕๔	๗	๑๖๑	๖๙,๘๗๔
๓๐ ธันวาคม ๒๕๕๙	๑๕๔	๗	๑๖๑	๖๕,๕๒๗
๓๑ ธันวาคม ๒๕๕๙	๑๗๕	-	๑๗๕	๔๖,๒๐๐
๑ มกราคม ๒๕๖๐	๑๗๕	-	๑๗๕	๓๒,๙๐๐
๒ มกราคม ๒๕๖๐	๑๗๕	-	๑๗๕	๓๙,๓๗๕
๓ มกราคม ๒๕๖๐	๑๗๕	-	๑๗๕	๔๑,๑๒๕
๔ มกราคม ๒๕๖๐	๑๕๔	๗	๑๖๑	๖๓,๒๗๕
รวม	๑,๑๖๒	๒๑	๑,๑๘๓	๓๕๘,๒๗๖

ที่มา: บริษัท รถไฟฟ้า ร.ฟ.ท. จำกัด



๔) บริษัท ขนส่ง จำกัด (บขส.)



๔.๑) จัดพื้นที่ขนานลาจอตลอดที่สถานีขนส่งผู้โดยสารกรุงเทพฯ (จตุจักร, สายใต้, เอกมัย) ให้นำรถเข้าใช้ขนานลาจอตลอดรับผู้โดยสารได้ก่อนเวลารถออก ๓๐ นาที เมื่อจัดผู้โดยสารครบตามจำนวนที่นั่งแล้วให้นำรถโดยสารออกทันที

๔.๒) อนุญาตให้รถโดยสารไม่ประจำทาง (รถ ๓๐) จำหน่ายตั๋วและเข้าใช้ขนานลาจอตลอดรับผู้โดยสารได้หลังเวลา ๒๑.๐๐ น.

๔.๓) อนุญาตให้ผู้ประกอบการรถร่วมที่มีความพร้อมของพื้นที่จอดรับ-ส่งผู้โดยสารนำรถโดยสารประจำทางจอดรับ - ส่งผู้โดยสารนอกสถานีขนส่งได้ เช่น บริษัท นครชัยแอร์ จำกัด บริษัท สมบัติทัวร์ จำกัด

๔.๔) ผู้โดยสารที่จองตั๋วล่วงหน้ารถบริษัท ขนส่ง จำกัด (๙๙๙) เส้นทางภาคเหนือและภาคตะวันออกเฉียงเหนือ มาตรฐาน ๑(ก), ๑(พ), ๑(ข), ๔(ก) และ ๔(ข) และให้ไปขึ้นรถที่กรมการขนส่งทางบก โดย บขส. ได้จัดเตรียมสถานที่ ไฟส่องสว่าง จัดเก้าอี้ให้เพียงพอ และการจัดรถรับ-ส่งผู้โดยสารจากสถานีขนส่งหมอชิต - ขบ. (มีรถตู้รับ - ส่ง ฟรี)

๔.๕) ผู้โดยสารที่จองตั๋วรถบริษัท ขนส่ง จำกัด (๙๙๙) เส้นทางภาคเหนือและภาคตะวันออกเฉียงเหนือ มาตรฐาน ๒ และ ๔(ค) ขึ้นรถที่สถานีขนส่งผู้โดยสารกรุงเทพฯ (จตุจักร)

๔.๖) ประสานงานกับจราจร สน. บางซื่อ สน. ตลิ่งชัน และ สน. ทองหล่อ ให้ระดมกำลังจัดการจราจรภายในและภายนอกสถานีขนส่งฯ

๔.๗) เพิ่มจำนวนเที่ยวรถขาไป-ขากลับ จากเที่ยววิ่งปกติ จำนวน ๑๐๑,๗๓๘ เที่ยว จัดรถเสริม ๑๙,๙๖๗ เที่ยว รวมทั้งสิ้น ๑๒๑,๗๐๕ เที่ยว สามารถรองรับผู้โดยสารประมาณ ๑,๙๐๐,๒๘๔ คน-เที่ยว

ตารางที่ ๑๘ ประมาณการจำนวนเที่ยวและผู้โดยสารช่วงเทศกาลปีใหม่ ๒๕๖๐ ของ บขส.

วัน / เดือน / ปี	จำนวนเที่ยววิ่ง (เที่ยว)			รองรับผู้โดยสาร (คน-เที่ยว)
	ปกติ	เสริม	รวม	
๒๙ ธันวาคม ๒๕๕๙	๑๔,๕๓๔	๒,๒๘๐	๑๖,๘๑๔	๒๖๔,๖๐๐
๓๐ ธันวาคม ๒๕๕๙	๑๔,๕๓๔	๓,๒๓๗	๑๗,๗๗๑	๒๘๒,๒๔๔
๓๑ ธันวาคม ๒๕๕๙	๑๔,๕๓๔	๓,๖๓๕	๑๘,๑๖๙	๒๗๙,๖๒๘
๑ มกราคม ๒๕๖๐	๑๔,๕๓๔	๒,๑๘๑	๑๖,๗๑๕	๒๕๗,๒๕๒
๒ มกราคม ๒๕๖๐	๑๔,๕๓๔	๒,๒๕๘	๑๖,๗๙๒	๒๕๙,๔๐๘
๓ มกราคม ๒๕๖๐	๑๔,๕๓๔	๓,๕๒๔	๑๘,๐๕๘	๒๘๕,๖๘๘
๔ มกราคม ๒๕๖๐	๑๔,๕๓๔	๒,๘๕๒	๑๗,๓๘๖	๒๗๑,๔๖๔
รวม	๑๐๑,๗๓๘	๑๙,๙๖๗	๑๒๑,๗๐๕	๑,๙๐๐,๒๘๔

ที่มา: บริษัท ขนส่ง จำกัด



๕) การรถไฟแห่งประเทศไทย (รฟท.)



จัดขบวนรถและเพิ่มตู้โดยสาร ดังนี้

๕.๑) จัดให้ผู้โดยสารเดินทางกับขบวนรถที่เดินประจำขบวนรถโดยสารในเส้นทางสายเหนือ ได้ ตะวันออกเฉียงเหนือ ตะวันออก และแม่กลอง รวม ๒๔๔ ขบวน/วัน สามารถรองรับผู้โดยสารได้เฉลี่ย ๙๐,๖๐๐ คน/วัน

๕.๒) มาตรการเพิ่มปริมาณการรองรับขบวนรถประจำ ๒๒๘ ขบวน โดยเฉพาะขบวนรถเร็ว รถด่วน รถด่วนพิเศษ จะเพิ่มปริมาณการรองรับโดยการเพิ่มตู้โดยสาร ขบวนละ ๑-๒ ตู้ หรือเพิ่มให้เต็มหน่วย ลากจูงที่กำหนดสามารถรองรับผู้โดยสารได้อีก ๑๐,๐๐๐ คน/วัน

๕.๓) มาตรการเปิดเดินขบวนรถพิเศษช่วยการโดยสารเพิ่มคาดว่าผู้โดยสารจะเดินทางเป็นจำนวนมากเพื่อเป็นการอำนวยความสะดวกเปิดเดินขบวนรถพิเศษนอกเหนือจากขบวนรถประจำ (รถไฟฟรี) ในเส้นทางสายเหนือ ตะวันออกเฉียงเหนือ เป็น ๒ ช่วง ดังนี้

(๑) ช่วงที่ ๑ เทียวไปส่ง (ชนคนออก) วันที่ ๓๐ - ๓๑ ธันวาคม ๒๕๕๙ เดินขบวนรถเพิ่ม ๔ ขบวน สามารถรองรับผู้โดยสารได้ ๒,๐๐๐ คน/ขบวน

(๒) ช่วงที่ ๒ เทียวรับกลับ (ชนคนกลับ) วันที่ ๒ - ๔ มกราคม ๒๕๖๐ เดินขบวนรถเพิ่ม ๖ ขบวน สามารถรองรับผู้โดยสารได้ ๒,๐๐๐ คน/ขบวน

ตารางที่ ๑๙ ประมาณการจำนวนเที่ยวและผู้โดยสารในช่วงเทศกาลปีใหม่ ๒๕๖๐ ของ รฟท.

วัน / เดือน / ปี	จำนวนเที่ยววิ่ง (ขบวน)			รองรับผู้โดยสาร (คน)
	ปกติ	เสริม	รวม	
๒๙ ธันวาคม ๒๕๕๙	๒๑๑	-	๒๑๑	๑๐๖,๐๐๐
๓๐ ธันวาคม ๒๕๕๙	๒๑๑	๓	๒๑๔	๑๑๒,๐๐๐
๓๑ ธันวาคม ๒๕๕๙	๑๙๔	๑	๑๙๕	๑๐๘,๐๐๐
๑ มกราคม ๒๕๖๐	๑๙๔	-	๑๙๔	๑๐๖,๐๐๐
๒ มกราคม ๒๕๖๐	๑๙๔	๒	๑๙๖	๑๑๐,๐๐๐
๓ มกราคม ๒๕๖๐	๑๙๔	๓	๑๙๗	๑๑๒,๐๐๐
๔ มกราคม ๒๕๖๐	๒๑๑	๑	๒๑๒	๑๐๘,๐๐๐
รวม	๑,๔๐๙	๑๐	๑,๔๑๙	๗๖๒,๐๐๐

ที่มา: การรถไฟแห่งประเทศไทย

**๖) กรมท่าอากาศยาน (ทย.)**

๖.๑) ท่าอากาศยานในสังกัดของกรมท่าอากาศยานเตรียมรับการขอเพิ่มเที่ยวบินหรือการเปลี่ยนแปลงเที่ยวบินได้ตลอดเวลา ระหว่างวันที่ ๒๙ ธันวาคม ๒๕๕๙ - ๔ มกราคม ๒๕๖๐

๖.๒) จัดเวรอำนวยความสะดวกแก่ผู้โดยสารที่ท่าอากาศยานทุกเที่ยวบิน หากพบว่ามีผู้โดยสารตกค้างอยู่ณท่าอากาศยานให้อำนวยความสะดวกและช่วยเหลือจนกว่าผู้โดยสารคนสุดท้ายจะออกจากท่าอากาศยาน

๖.๓) จัดเจ้าหน้าที่ประชาสัมพันธ์ เพื่อให้คำแนะนำผู้โดยสารตลอดเวลา พร้อมทั้งกำชับให้เจ้าหน้าที่ดูแลรักษาความสะอาดของสถานที่ภายในท่าอากาศยานทั้ง ๒๘ แห่ง

๖.๔) ให้ท่าอากาศยานขอความร่วมมือผู้ประกอบการรับ-ส่งผู้โดยสาร ณ ท่าอากาศยาน จัดเตรียมรถให้บริการผู้โดยสารให้เพียงพอทุกเที่ยวบิน

ตารางที่ ๒๐ ประมาณการจำนวนเที่ยวและผู้โดยสารในช่วงเทศกาลปีใหม่ ๒๕๖๐ ของ ทย.

วัน / เดือน / ปี	จำนวนเที่ยวบิน (เที่ยว)			รองรับผู้โดยสาร (คน-เที่ยว)
	ปกติ	เสริม	รวม	
๒๙ ธันวาคม ๒๕๕๙	๓๓๖	-	๓๓๖	๔๔,๓๑๔
๓๐ ธันวาคม ๒๕๕๙	๓๓๖	-	๓๓๖	๔๖,๑๔๑
๓๑ ธันวาคม ๒๕๕๙	๓๓๗	-	๓๓๗	๔๖,๑๕๖
๑ มกราคม ๒๕๖๐	๓๓๕	-	๓๓๕	๔๑,๔๑๘
๒ มกราคม ๒๕๖๐	๓๓๘	-	๓๓๘	๔๔,๓๖๗
๓ มกราคม ๒๕๖๐	๓๓๘	-	๓๓๘	๔๕,๓๐๐
๔ มกราคม ๒๕๖๐	๓๓๖	-	๓๓๖	๔๖,๕๖๑
รวม	๒,๓๕๖	-	๒,๓๕๖	๓๑๔,๒๕๗

ที่มา: กรมท่าอากาศยาน

๗) บริษัท ท่าอากาศยานไทย จำกัด (มหาชน)

๗.๑) เตรียมความพร้อมของระบบขนส่งโดยการประสานกับผู้ประกอบการให้จัดหารถยนต์ประเภทต่างๆ และ taxi ให้เพียงพอกับความต้องการ

๗.๒) ประสานการจราจรกับเจ้าหน้าที่ตำรวจและเพิ่มเจ้าหน้าที่เพื่ออำนวยความสะดวกการจราจรเพื่อระบายรถยนต์เข้า - ออกในเขตท่าอากาศยานให้ได้รับความสะดวกและรวดเร็ว

๗.๓) จัดเตรียมพื้นที่จอดรถยนต์ให้เพียงพอ โดยท่าอากาศยานสุวรรณภูมิ ๕,๕๐๐ คัน และท่าอากาศยานดอนเมือง ๓,๐๐๐ คัน

๗.๔) ประมาณการเบื้องต้นจำนวนเที่ยวบินและผู้โดยสารเฉลี่ยต่อวันที่จะทำการบินในช่วงวันที่ ๒๙ ธันวาคม ๒๕๕๙ - ๔ มกราคม ๒๕๖๐



ตารางที่ ๒๑ ประมาณการจำนวนเที่ยวและผู้โดยสารช่วงเทศกาลปีใหม่ ๒๕๖๐ ของ ทอท.

วัน / เดือน / ปี	จำนวนเที่ยวบิน (เที่ยว)			รองรับผู้โดยสาร (คน-เที่ยว)
	ปกติ	เสริม	รวม	
๒๙ ธันวาคม ๒๕๕๙	๒,๐๙๙	๘๘	๒,๑๘๗	๓๔๓,๘๓๓
๓๐ ธันวาคม ๒๕๕๙	๒,๑๑๐	๖๗	๒,๑๗๗	๓๔๖,๓๕๖
๓๑ ธันวาคม ๒๕๕๙	๒,๐๘๘	๘๒	๒,๑๗๐	๓๔๕,๙๔๖
๑ มกราคม ๒๕๖๐	๒,๐๙๓	๔๙	๒,๑๔๒	๓๔๖,๗๙๔
๒ มกราคม ๒๕๖๐	๒,๑๑๐	๔๖	๒,๑๕๖	๓๔๐,๙๑๙
๓ มกราคม ๒๕๖๐	๒,๑๐๑	๖๒	๒,๑๖๓	๓๔๐,๙๔๒
๔ มกราคม ๒๕๖๐	๒,๐๙๘	๖๕	๒,๑๖๓	๓๓๙,๘๓๗
รวม	๑๔,๖๙๙	๔๕๙	๑๕,๑๕๘	๒,๔๐๔,๖๒๗

ที่มา: บริษัท ท่าอากาศยานไทย จำกัด (มหาชน)

ตารางที่ ๒๒ ประมาณการเบื้องต้นจำนวนเที่ยวบินและผู้โดยสารเฉลี่ยต่อวันช่วงเทศกาลปีใหม่ ๒๕๖๐ ของ ทอท.

วัน / เดือน / ปี	จำนวนเที่ยวบิน (เที่ยว)			รองรับผู้โดยสาร (คน-เที่ยว)
	ปกติ	เสริม	รวม	
ท่าอากาศยานสุวรรณภูมิ	๖,๗๗๘	๒๗๕	๗,๐๕๓	๑,๒๕๕,๑๖๑
ท่าอากาศยานดอนเมือง	๕,๐๔๐	๑๑๐	๕,๑๕๐	๗๒๑,๐๕๒
ท่าอากาศยานเชียงใหม่	๕๘๓	-	๕๘๓	๗๕,๗๐๖
ท่าอากาศยานหาดใหญ่	๕๖๐	-	๕๖๐	๘๑,๓๔๐
ท่าอากาศยานภูเก็ต	๑,๙๘๕	๗๔	๒,๐๕๙	๒๘๕,๕๕๔
ท่าอากาศยานเชียงราย	๓๓๖	-	๓๓๖	๖๑,๕๒๐
รวม	๑๕,๒๘๒	๔๕๙	๑๕,๗๔๑	๒,๔๘๐,๓๓๓

ที่มา: บริษัท ท่าอากาศยานไทย จำกัด (มหาชน)

๘) บริษัท การบินไทย จำกัด (มหาชน) (บกท.)



๘.๑) การจัดเที่ยวบินภายในประเทศในเส้นทางหลักให้เพียงพอกับความต้องการของผู้โดยสาร ๒๗๔ เที่ยวบิน รองรับผู้โดยสารได้ ๘๔,๘๐๙ คน-เที่ยว

๘.๒) เพิ่มพนักงานประจำเคาน์เตอร์เช็คอินที่สนามบินสุวรรณภูมิ เพื่อรองรับจำนวนผู้โดยสารที่เพิ่มขึ้น

๘.๓) ปรับเปลี่ยนแบบและขนาดของเครื่องบินที่ใหญ่ขึ้นในเส้นทางกรุงเทพฯ-เชียงใหม่-กรุงเทพฯ ตั้งแต่วันที่ ๒๙ ธันวาคม ๒๕๕๙ - ๔ มกราคม ๒๕๖๐ เพื่อให้มีจำนวนที่นั่งเพียงพอกับจำนวนผู้โดยสารที่เพิ่มขึ้น



๙) กรรมการขนส่งทางบก

๙.๑) จัดหารถเสริมให้เพียงพอ โดยจัดเตรียมรถโดยสารประจำทางและรถโดยสารไม่ประจำทางให้เพียงพอับความต้องการเดินทางของประชาชนในการเดินทางกลับภูมิลำเนา ท่องเที่ยว และการเดินทางเพื่ออำนวยความสะดวกอาลัยทั้งเที่ยวไปและเที่ยวกลับตลอดช่วงเทศกาล และจัดหารถรับ – ส่งผู้โดยสารระหว่างสถานีขนส่งผู้โดยสารกับหมู่บ้านในท้องถิ่นห่างไกลให้เพียงพอับความต้องการเดินทางของประชาชน และไม่ให้มีผู้โดยสารตกค้างที่สถานี

๙.๒) จัดเตรียมสถานีขนส่งผู้โดยสารในความรับผิดชอบให้มีความพร้อมรองรับการใช้บริการของประชาชนอย่างเพียงพอ การรักษาความสะอาดลานจอดรถ ขานขาลาสถานี สภาพถนนในพื้นที่ ระบบไฟฟ้าแสงสว่าง ระบบเสียงประกาศตามสาย ระบบระบายอากาศ ทางเข้า ทางออก และดูแลการจราจรภายในสถานีให้มีความสะดวก เป็นต้น

๙.๓) จัดตั้งศูนย์คุ้มครองผู้โดยสารรถสาธารณะอย่างต่อเนื่องตลอด ๒๔ ชั่วโมง ณ กองตรวจการขนส่งทางบก กรรมการขนส่งทางบก และสำนักงานขนส่งจังหวัดทุกจังหวัด เพื่อรับเรื่องร้องเรียนและป้องกันมิให้ผู้โดยสารถูกเอารัดเอาเปรียบจากการใช้บริการรถโดยสารสาธารณะ ตลอดจนช่วยเหลือให้ผู้โดยสารเดินทางถึงที่หมายอย่างปลอดภัย

๙.๔) จัดทำหนังสือแจ้ง หรือจัดประชุมซักซ้อม หรือออกตรวจเยี่ยมผู้ประกอบการขนส่งด้วยรถโดยสารประจำทาง และไม่ประจำทาง ณ สถานประกอบการ โดยให้ตรวจสอบความปลอดภัยของตัวรถ อุปกรณ์ส่วนควบ เช่น การติดตั้งเข็มขัดนิรภัยครบทุกที่นั่งและสามารถใช้งานได้ การตัดแปลงจำนวนที่นั่ง การติดตั้งที่นั่งกีดขวางประตูฉุกเฉิน การติดตั้งแตรลม การติดสปอตไลท์/ไฟเรืองแสง สภาพยางและล้อ ฯลฯ และตรวจสอบพนักงานขับรถให้พร้อมปฏิบัติงานอยู่เสมอ เพื่อกระตุ้นเตือนผู้ประกอบการขนส่งให้ใส่ใจเรื่องความปลอดภัยในการให้บริการขนส่ง หากพบการกระทำผิดในช่วงเทศกาลจะดำเนินการลงโทษทันที

๙.๕) แนะนำให้ผู้ประกอบการขนส่งให้คำแนะนำและให้ความรู้แก่ผู้โดยสารบนรถเกี่ยวกับกฎระเบียบที่ต้องปฏิบัติขณะอยู่บนรถ เช่น งดการดื่มสุราบนรถโดยสาร และคาดเข็มขัดนิรภัยตลอดเวลาตลอดจนอุปกรณ์ช่วยเหลือกรณีเกิดเหตุฉุกเฉิน

๙.๖) ขอความร่วมมือสมาคมขนส่งสินค้า สมาคมรถบรรทุกและผู้ประกอบการขนส่งด้วยรถบรรทุกให้หลีกเลี่ยงการใช้รถบรรทุกในช่วงเทศกาลเพื่อบรรเทาปัญหาในด้านการจราจรและป้องกันการเกิดอุบัติเหตุร้ายแรงในช่วงเทศกาล

๙.๗) จัดกิจกรรม “ตรวจรถก่อนใช้ เดินทางปลอดภัย” โดยขอความร่วมมือจากศูนย์บริการตัวแทนจำหน่ายรถยนต์/รถจักรยานยนต์สถานตรวจสภาพรถเอกชน (ตรอ.) บริษัทตัวแทนจำหน่ายรถ บริษัทประกันภัย บริษัทติดตั้งแก๊ส NGV/LPG และหน่วยงานอื่นๆ เข้าร่วมกิจกรรมให้บริการตรวจเช็คความพร้อมของรถยนต์ รถจักรยานยนต์ และรถที่ติดตั้งแก๊ส NGV/LPG เบื้องต้นโดยไม่คิดค่าบริการรวม ๒๐ รายการในช่วงก่อนเทศกาลประมาณ ๑ เดือน ณ สถานประกอบการจำนวนไม่น้อยกว่า ๒,๐๐๐ แห่ง

๙.๘) ให้การสนับสนุนค่าใช้จ่ายดำเนินงานแก่สำนักงานคณะกรรมการการอาชีวศึกษาจัดตั้งจุดบริการอำนวยความสะดวกเพื่อความปลอดภัยในการเดินทางของประชาชนเพื่อให้บริการที่พักผ่อน น้ำดื่ม บริการข้อมูลต่างๆ และบริการตรวจสภาพรถและเปลี่ยนอะไหล่บางรายการโดยไม่คิดค่าใช้จ่าย

๙.๙) ตั้งจุดตรวจความพร้อมของรถโดยสาร ตลอด ๒๔ ชั่วโมง ในพื้นที่ ๑๒ จังหวัด ดังนี้ ลำปาง กำแพงเพชร พิษณุโลก นครสวรรค์ นครราชสีมา บุรีรัมย์ ขอนแก่น ระยอง ประจวบคีรีขันธ์ นครศรีธรรมราช สุราษฎร์ธานี และสงขลา จำนวน ๑๕ แห่ง

๙.๑๐) เป็นสถานที่จอดรถรับผู้โดยสารที่เดินทางออกต่างจังหวัดในวันที่ ๓๐ ธันวาคม ๒๕๕๙ และเป็นสถานที่จอดรถส่งผู้โดยสารที่เดินทางกลับจากต่างจังหวัดในวันที่ ๔ – ๕ มกราคม ๒๕๖๐ โดยมีเจ้าหน้าที่อำนวยความสะดวกและบริการเรียกรถแท็กซี่เข้ามารับผู้โดยสารบริเวณที่จอดรถ



๑๐) กรมเจ้าท่า

๑๐.๑) ประสานกับผู้ประกอบการเรือโดยสารให้จัดหาเรือไว้บริการประชาชนหรือนักท่องเที่ยวเพื่อไม่ให้มีผู้โดยสารตกค้าง

๑๐.๒) จัดเจ้าหน้าที่ประจำท่าเทียบเรือสาธารณะที่มีประชาชนใช้บริการหนาแน่นทั้งในส่วนกลางและส่วนภูมิภาค จำนวน ๔๔๐ คน (ส่วนกลาง ๔๐ คน ส่วนภูมิภาค ๔๐๐ คน) รวมทั้งจัดเรือตรวจการณ์ ทั้งในส่วนกลางและส่วนภูมิภาค จำนวน ๖๒ ลำ (ส่วนกลาง ๒ ลำ ส่วนภูมิภาค ๖๐ ลำ)

๑๐.๓) จัดตั้งหน่วยบริการประชาชนในส่วนกลางจำนวน ๒ จุด ได้แก่ ท่าเทียบเรือสะพานตากสินและท่าเทียบเรือท่าช้าง

๑๐.๔) จัดตั้งหน่วยบริการประชาชนในพื้นที่แหล่งท่องเที่ยวจำนวน ๒๐ จุด ได้แก่ จังหวัดตราด (ท่าเรือแหลมงอบ ท่าเรืออ่าวสับปะรด) จังหวัดระยอง (ท่าเรือบ้านเพ ท่าเรือเกาะเสม็ด) จังหวัดชลบุรี (ท่าเรือแหลมบาลีฮาย ท่าเรือหาดตาแหวน ท่าเรือเกาะลอย ท่าเรือเกาะสีชัง) จังหวัดสุราษฎร์ธานี (ท่าเรือดอนสัก ท่าเรือหน้าทอน) จังหวัดพังงา (ท่าเรืออ่าวพังงา ท่าเรือทับละมุ) จังหวัดภูเก็ต (ท่าเรืออัสสัม ท่าเรืออ่าวฉลอง) จังหวัดกระบี่ (ท่าเรือเกาะพีพี ท่าเรือคลองจิหลาด) จังหวัดสตูล (ท่าเรือปากบารา) จังหวัดชุมพร (ท่าเรือชุมพร) และจังหวัดนครพนม (ท่าเรือข้ามฟากนครพนม – คำม่วง)

๑๐.๕) ขอความร่วมมือภาคเอกชน “เครือข่ายอาสาท้าวารี” ร่วมตรวจตรา สอดส่องตามท่าเรือหรือแหล่งท่องเที่ยวที่มีประชาชนหรือนักท่องเที่ยวใช้บริการหนาแน่น เพื่อระงับภัยและป้องกันเหตุ

๓.๒ การอำนวยความสะดวกด้านโครงข่ายถนน

หน่วยงานในสังกัดกระทรวงคมนาคมมีแผนงานการอำนวยความสะดวกและความปลอดภัยด้านการจราจร ดังนี้

๑) กรมทางหลวง อำนวยความสะดวกโครงข่ายในความรับผิดชอบ ๖๙,๐๐๐ กิโลเมตร ดังนี้

๑.๑) ยกเว้นการจัดเก็บค่าธรรมเนียมผ่านทางบนทางหลวงพิเศษระหว่างเมืองหมายเลข ๗ (กรุงเทพ-ชลบุรี) และ ๙ (วงแหวนรอบนอกด้านตะวันออกช่วงบางปะอิน-บางพลี) ตั้งแต่เวลา ๐๐.๐๑ น. ของวันที่ ๒๙ ธันวาคม ๒๕๕๙ ถึงเวลา ๒๔.๐๐ น. ของวันที่ ๔ มกราคม ๒๕๖๐

๑.๒) บำรุงรักษาทางหลวงให้อยู่ในสภาพดีไม่มีจุดเสี่ยง ติดตั้งป้ายเตือน ป้ายแนะนำเส้นทางเลี่ยง/ทางลัดให้มีรูปแบบเป็นไปตามมาตรฐานที่กำหนด และต้องติดตั้งป้ายให้เห็นชัดเจน ตรวจสอบและติดตั้งไฟฟ้าส่องสว่างไฟสัญญาณจราจร พร้อมทั้งขอความร่วมมือผู้รับจ้างคืนผิวทางและหยุดงานก่อสร้าง/บำรุงทางในช่วงเทศกาล

๑.๓) รายงานสภาพการจราจรแบบ RealTime ในระบบบริหารงานภัยพิบัติและสถานการณ์ฉุกเฉิน และรายงานสภาพการจราจรหนาแน่นและติดขัดทุกชั่วโมง

๑.๔) จัดรถบริการให้ความช่วยเหลือผู้ใช้ทางเมื่อเกิดอุบัติเหตุหรือรถเสีย

๑.๕) การอำนวยความสะดวกในการจอดพักรถตามที่ทำการของหน่วยงานภูมิภาคบนเส้นทางหลัก

๑.๖) ประสานตำรวจทางหลวงและตำรวจท้องที่ร่วมประสานและสนับสนุนการอำนวยความสะดวกด้านการจราจรด้านการจราจร/จัดช่องทางพิเศษ

๑.๗) หัวหน้าทุกหน่วยงานทั่วประเทศพร้อมอำนวยความสะดวกแก้ไขปัญหาบริหารจัดการตลอด ๒๔ ชั่วโมง

๑.๘) ติดตั้งชุดเคลื่อนที่ VMS-Mobile บริเวณจุดวิกฤตจราจร

๑.๙) ตรวจสอบและติดตั้งกล้อง CCTV เพื่อบริหารจัดการสภาพการจราจรบนถนนสายหลัก ๒๑๐ ตัว และติดตั้ง CCTV Mobile บนจุดเฝ้าระวัง ๓๕ ตัว รวมเป็น ๒๔๕ ตัว

๑.๑๐) ประสานงานและร่วมปฏิบัติงานด้านข้อมูลระหว่างหน่วยงาน เช่น ศูนย์ปลอดภัยคมนาคม ศูนย์อำนวยความสะดวกป้องกันและบรรเทาสาธารณภัย เป็นต้น



๑.๑๑) จัดตั้งศูนย์ประสานงานและจุดให้บริการสำหรับบริหารจัดการ มีสิ่งอำนวยความสะดวกต่างๆ บริการตามความเหมาะสม ศูนย์บัญชาการกรมทางหลวงสำนักบริหารบำรุงทางจำนวน ๑ แห่ง ศูนย์อำนวยความสะดวกสำนักทางหลวง/สำนักงานทางหลวงจำนวน ๑๘ แห่ง และศูนย์ปฏิบัติการแขวงฯ/สำนักงานบำรุงทางฯ/สำนักบริหารบำรุงทางหลวงพิเศษระหว่างเมืองจำนวน ๑๐๖ แห่ง รวมเป็น ๑๒๕ แห่ง

๑.๑๒) จัดตั้งจุดให้บริการทั่วไทยโดยบูรณาการร่วมกับหน่วยงานที่เกี่ยวข้องให้บริการน้ำดื่ม ห้องสุขา สิ่งอำนวยความสะดวกต่างๆ ตามความเหมาะสม พร้อมประสานให้ความช่วยเหลือผู้หลงทาง

๑.๑๓) จัดหน่วยซ่อมบำรุงเคลื่อนที่เร็ว เพื่อซ่อมผิวทาง ไหล่ทาง และอุปกรณ์งานทางให้อยู่ในสภาพพร้อมใช้งาน รวมทั้งให้ความช่วยเหลือผู้ประสบเหตุโดยการประสานองค์กรต่างๆ เช่น หน่วยกู้ภัย มูลนิธิ ทีมอาสาท้องถิ่น หน่วยพยาบาล เป็นต้น

๑.๑๔) บูรณาการร่วมกับหน่วยงานในสังกัดกระทรวงคมนาคมและหน่วยงานที่เกี่ยวข้องในพื้นที่ จัดตั้งจุดบริการเพื่ออำนวยความสะดวกและปลอดภัยในการเดินทางของประชาชนให้ครอบคลุมพื้นที่จุดเสี่ยง โดยเน้นในบริเวณถนนที่เกิดอุบัติเหตุสูงสุด ๑๐ อันดับแรกของช่วงเทศกาลปีใหม่ ๒๕๕๙

๒) กรมทางหลวงชนบท อำนวยความสะดวกโครงข่ายในความรับผิดชอบกว่า ๔๗,๐๐๐ กิโลเมตร ดังนี้

๒.๑) ตรวจสอบ/แก้ไข/ปรับปรุงถนน/สะพานในความรับผิดชอบให้สะดวกและปลอดภัย มีเครื่องหมาย/อุปกรณ์จราจรครบถ้วน

๒.๒) ปรับปรุงถนน/สะพาน บริเวณที่ก่อสร้างให้เปิดบริการชั่วคราวได้ พร้อมทั้ง ติดตั้งป้ายเตือน ป้ายแนะนำเส้นทางเลี่ยง/ทางลัดให้มีรูปแบบเป็นไปตามมาตรฐานที่กำหนด ต้องติดตั้งป้ายให้เห็นชัดเจน ตรวจสอบและติดตั้งไฟฟ้าส่องสว่าง ไฟสัญญาณจราจร พร้อมทั้งขอความร่วมมือผู้รับจ้างคืนผิวทางและหยุดงานก่อสร้าง/บำรุงทางในช่วงเทศกาล

๒.๓) จัดเจ้าหน้าที่/อาสาสมัครเฝ้าระวังเส้นทางที่มีจุดตัดรถไฟ และเส้นทางที่มีจุดเสี่ยง/จุดอันตรายที่มีความลาดชันมากกว่า ๗%

๒.๔) จัดตั้งศูนย์ประสานงานระดับสำนัก ๑๘ ศูนย์ และชุดเคลื่อนที่เร็ว ๑๘ ชุด ตรวจสอบและเฝ้าระวังในเส้นทางที่มีปริมาณจราจรสูง ช่วยเหลือเมื่อพบรถเสียหรืออุบัติเหตุประสานหน่วยงานที่เกี่ยวข้อง/ตรวจเยี่ยมหน่วยบริการอื่น

๒.๕) จัดตั้งศูนย์ฯ ทางหลวงชนบทจังหวัด ๗๖ ศูนย์ และเจ้าหน้าที่ประสานงานกับศูนย์อำนวยความสะดวกปลอดภัยระดับจังหวัด/อำเภอ และจัดเตรียมเครื่องมือ/เครื่องจักร/อุปกรณ์พร้อมให้ความช่วยเหลือและอำนวยความสะดวกผู้ใช้ทาง

๒.๖) จัดชุดเคลื่อนที่เร็ว ๗๖ ชุด อำนวยความสะดวกในเส้นทางที่มีปริมาณจราจรสูง ช่วยเหลือเมื่อพบรถเสียหรืออุบัติเหตุ เฝ้าระวังบริเวณที่เกิดอุบัติเหตุบ่อยครั้งและบูรณาการร่วมกับชุดตรวจของหน่วยงานที่เกี่ยวข้อง

๒.๗) จัดเจ้าหน้าที่บูรณาการร่วมกับ ขบ. ตั้งจุดตรวจความพร้อมรถโดยสารสาธารณะและจุดบริการประชาชนจำนวน ๑๕ จุด

๒.๘) จัดตั้งศูนย์วิทยุสื่อสารแบบ VHF โดยใช้ช่องความถี่ ๑๖๗.๔๐๐/๑๗๒.๐๗๕ MHz เพื่อใช้ติดต่อประสานงานภายในหน่วยงานและช่องความถี่ ๑๕๑.๖๐๐ MHz ใช้ติดต่อประสานงานแจ้งเหตุการณ์สำคัญๆ กับศูนย์ปลอดภัยคมนาคมกระทรวงคมนาคม (ศปก.คค.) ปฏิบัติงานตลอด ๒๔ ชั่วโมง

๒.๙) สายด่วน ๑๑๔๖ ตลอด ๒๔ ชั่วโมง รับแจ้งเหตุ/แนะนำเส้นทาง/รายงานอุบัติเหตุ

๒.๑๐) จัดตั้งจุดให้บริการประชาชนบริเวณถนนที่เกิดอุบัติเหตุบ่อยครั้ง



๓) การทางพิเศษแห่งประเทศไทย อำนวยความสะดวกการจราจรโครงข่ายในความรับผิดชอบ ๒๑๔.๗๐ กิโลเมตร ดังนี้

๓.๑) ยกเว้นการจัดเก็บค่าธรรมเนียมผ่านทางพิเศษบูรพาวิถี (ทางพิเศษสายบางนา-ชลบุรี) ทางยกระดับด้านทิศใต้สนามบินสุวรรณภูมิเชื่อมทางพิเศษบูรพาวิถี และทางเชื่อมต่อทางพิเศษกาญจนาภิเษก (บางพลี - สุขสวัสดิ์) ตั้งแต่เวลา ๐๐.๐๑ น. ของวันที่ ๒๙ ธันวาคม ๒๕๕๙ ถึงเวลา ๒๔.๐๐ น. ของวันที่ ๔ มกราคม ๒๕๖๐

๓.๒) จัดเพิ่มกำลังพนักงานจัดการจราจรเสริมการปฏิบัติอำนวยความสะดวกจราจรในเส้นทางที่มีผู้ใช้บริการ ใช้เดินทางออกนอกเมืองและเข้าเมือง

๓.๓) ประสานงานตำรวจทางด่วนจัดกำลังเพิ่มการปฏิบัติในทุกจุดเส้นทางเข้า-ออก และด่านหลัก

๓.๔) จัดเตรียมความพร้อมของช่องเก็บเงินค่าผ่านทางโดยเฉพาะด่านเข้า-ออกเมือง เพื่อให้สามารถเปิดใช้ได้ทุกช่องทางและจัดพนักงานเก็บเงินค่าผ่านทางพิเศษให้เพียงพอกับช่องเก็บเงินค่าผ่านทางพิเศษ

๓.๕) จัดพนักงานสื่อสารประจำศูนย์ควบคุม สั่งการตลอด ๒๔ ชั่วโมง โทร ๑๕๔๓

๓.๖) จัดตั้งหน่วยบริการประชาชนตรวจเครื่องยนต์ฟรี เต็มลมยาง น้ำ น้ำกลั่น รวมทั้งมีบริการน้ำดื่ม ผ้าเย็น แผนที่ แผนที่ ข้อมูลต่างๆ จำนวน ๖ จุด ได้แก่ ด่านเก็บค่าผ่านทางพิเศษบางแก้ว ๑ จุด โซติ ประชาชื่น ขาออก บางปะอิน (ขาเข้า-ออก) นิคมพลี และบางนา กม.๖ ขาออก

๓.๓ การจัดเตรียมสิ่งอำนวยความสะดวกภายในท่าเรือ/ สถานีขนส่ง/ ท่าอากาศยานและอาคารผู้โดยสาร/สถานีรถไฟ/สถานีรถไฟฟ้า

จัดเตรียมพื้นที่สิ่งอำนวยความสะดวกและเจ้าหน้าที่อำนวยความสะดวกให้มีความพร้อมที่นั้รองรับปริมาณการใช้บริการของประชาชน รวมทั้งเข้มงวดเรื่องความสะดวกของห้องน้ำภายในสถานีขนส่งผู้โดยสาร สนามบิน ท่าเรือ ขบวนรถไฟ และเตรียมการในการให้บริการผู้พิการ พร้อมทั้งจัดให้มีที่จอดรถยนต์ รถจักรยาน ที่สะดวกและปลอดภัยอย่างเพียงพอ

กรมการขนส่งทางบก องค์การขนส่งมวลชนกรุงเทพ และบริษัท ขนส่ง จำกัด บูรณาการทำงาน ร่วมกันในการจัดเตรียมรถและจัดเจ้าหน้าที่ประสานงานเพื่ออำนวยความสะดวกกับประชาชนที่เดินทาง เข้ากรุงเทพฯที่สถานีขนส่งผู้โดยสารหมอชิตในช่วงเช้าของวันที่ ๓ - ๔ มกราคม ๒๕๖๐

บริษัท วิทยุการบินแห่งประเทศไทย จำกัด วางแผนอัตรากำลังและขยายระยะเวลาการปฏิบัติงาน ของเจ้าหน้าที่ในพื้นที่ที่มีการควบคุมการปฏิบัติงาน รวมทั้งอำนวยความสะดวกด้านข้อมูลสภาพการจราจร ทางอากาศและข่าวสารของเครื่องบินแก่ผู้ใช้บริการตามที่มีการร้องขอ



๓.๔ อำนาจความสะดวกในด้านข้อมูลการจราจร

ศูนย์เทคโนโลยีสารสนเทศและการสื่อสาร สำนักงานปลัดกระทรวงคมนาคมจัดตั้งศูนย์รับแจ้งเหตุและประสานการช่วยเหลือกรณีเกิดเหตุ พร้อมทั้งรายงานสถานการณ์ต่อผู้บริหารระดับสูง ดังนี้

๑) ศูนย์ปลอดภัยคมนาคม จัดให้มีเจ้าหน้าที่รับโทรศัพท์ (Call Center) สายด่วน ๑๓๕๖ ตลอด ๒๔ ชั่วโมง เพื่ออำนวยความสะดวก บรรเทาและแก้ไขปัญหาการเดินทางในเบื้องต้นให้กับประชาชนและประสานงานกับหน่วยงานที่เกี่ยวข้อง รวมทั้งรายงานสถานการณ์ให้ผู้บริหารของ คค.ทราบ เพื่อพิจารณาสั่งการกรณีฉุกเฉินและเร่งด่วนได้ทันทีผ่านระบบ Line ของผู้บริหาร คค.

๒) ศูนย์ปฏิบัติการกระทรวงคมนาคม (MOTOC) ผู้บริหารระดับสูงของกระทรวงคมนาคมได้บัญชาการ/สั่งการร่วมกับหน่วยงานในสังกัดผ่านระบบประชุมทางไกล และได้ลงพื้นที่ตรวจเยี่ยมการปฏิบัติงานของหน่วยบริการประชาชน รวมถึงตรวจสอบการบริหารจัดการการขนส่งผู้โดยสารทั้งทางถนน ทางน้ำ ทางราง และทางอากาศ โดยจัดทำแผนผังสั่งการและดำเนินงานของศูนย์ปฏิบัติการคมนาคมช่วงเทศกาลปีใหม่ ๒๕๖๐ หากเกิดเหตุฉุกเฉินผู้บริหารหน่วยงานต้องเร่งสั่งการในการแก้ไขปัญหาโดยมีระบบรายงานข้อมูลสภาพจราจรจากระบบกล้องวงจรปิด (CCTV) แบบ Real Time ข้อมูลให้บริการระบบขนส่งสาธารณะ ข้อมูลอุบัติเหตุจากระบบรายงานอุบัติเหตุบนโครงข่ายของกระทรวงคมนาคม (TRAMS) และข้อมูลการอำนวยความสะดวกในการเดินทาง ได้แก่ จุดบริการประชาชน สถานีบริการน้ำมัน แนะนำทางลัด ทางเลี่ยง และข้อมูลจุดเฝ้าระวัง อาทิ จุดที่เกิดอุบัติเหตุบ่อยครั้ง จุดเสี่ยงที่มีความลาดชันเกิน ๗% และจุดตัดรถไฟกับถนน เพื่อให้ประชาชนใช้เป็นข้อมูลประกอบการเดินทางอย่างระมัดระวัง และให้หน่วยงานที่มีการจัดตั้งจุดบริการประชาชนส่งข้อมูลในรูปแบบ GIS Map พร้อมรายชื่อผู้รับผิดชอบและหมายเลขโทรศัพท์ เพื่อจัดทำลงในระบบแผนที่ให้สามารถสั่งการจากห้องราชดำเนินได้



บทที่ ๔

แผนอำนวยความสะดวกด้านความปลอดภัยรองรับการเดินทางของประชาชนช่วงเทศกาล ปีใหม่ ๒๕๖๐ (ระหว่างวันที่ ๒๙ ธันวาคม ๒๕๕๙ - ๔ มกราคม ๒๕๖๐)

๔.๑ มาตรการด้านการบริหารจัดการผู้ขับขี่/ผู้โดยสารปลอดภัย

- ๑) ตรวจสอบความพร้อมของพนักงานขับรถโดยสาร ณ จุดตรวจบนถนนสายหลัก/สายรอง, สถานีขนส่งผู้โดยสาร/จุดจอดและสถานประกอบการ
- ๒) ขอความร่วมมือสมาคมขนส่งสินค้าสมาคมรถบรรทุกและผู้ประกอบการขนส่งด้วยรถบรรทุกให้หลีกเลี่ยงการใช้รถบรรทุก กรณีที่จำเป็นในการใช้รถบรรทุกช่วงเทศกาลฯ ให้กำกับพนักงานขับรถให้ขับขี่ด้วยความระมัดระวัง และไม่ให้อวดรถบรรทุกบริเวณริมทางเพื่อป้องกันอุบัติเหตุชนท้าย
- ๓) จัดให้มีการตรวจสอบความพร้อมของร่างกายและตรวจวัดแอลกอฮอล์และตรวจการใช้สารเสพติดก่อนขึ้นปฏิบัติหน้าที่เพื่อให้มีร่างกายและจิตใจพร้อมจะให้บริการตลอดจนอัตราการบรรทุกผู้โดยสารก่อนปล่อยรถออกทุกคัน
 - ๔) จัดตารางการปฏิบัติงานของพนักงานให้เหมาะสมเพื่อให้พนักงานพักผ่อนอย่างเพียงพอ
 - ๕) จัดพนักงานตรวจสอบเส้นทางรถไฟ โดยเพิ่มความถี่การตรวจมากกว่าในช่วงปกติอย่างน้อย ๒ ครั้ง/วัน
 - ๖) จัดเจ้าหน้าที่และเรือตรวจการณ์เจ้าท่าควบคุมการจราจรทางน้ำบริเวณท่าเทียบเรือที่มีการจราจรหนาแน่นทั้งในกรุงเทพและส่วนภูมิภาคเพื่อแนะนำข้อมูลเกี่ยวกับการเดินทางและกวดขันเข้มงวดให้สวมเสื้อชูชีพ
 - ๗) จัดเรือตรวจการณ์ทางทะเลจำนวน ๓ ลำ เพื่อคอยช่วยเหลือในกรณีเกิดเหตุฉุกเฉินประจำวัดชลบุรีตราราดและสุราษฎร์ธานี
 - ๘) บริหารจัดการระยะห่างในการขึ้น-ลงของอากาศยานในแต่ละสนามบิน ลดการกระจุกตัวของเที่ยวบิน เพื่อให้การควบคุมจราจรทางอากาศเป็นไปอย่างปลอดภัย คล่องตัว ง่ายต่อการแก้ไขปัญหา

๔.๒ มาตรการยานพาหนะปลอดภัย

- ๑) ตรวจสอบความพร้อมของรถโดยสารสาธารณะ ณ จุดตรวจบนถนนสายหลัก/สายรองสถานีขนส่งผู้โดยสาร/จุดจอด ทั้งในเขตกรุงเทพมหานครและส่วนภูมิภาค
- ๒) ตั้งจุดตรวจความพร้อมของรถโดยสาร ตลอด ๒๔ ชั่วโมง ในพื้นที่ ๑๒ จังหวัด ดังนี้ ลำปาง กำแพงเพชร พิษณุโลก นครสวรรค์ นครราชสีมา บุรีรัมย์ ขอนแก่น ระยอง ประจวบคีรีขันธ์ นครศรีธรรมราช สุราษฎร์ธานี และสงขลา จำนวน ๑๕ จุด
- ๓) ตรวจสอบสภาพพร้อมอุปกรณ์ส่วนควบก่อนนำรถออกวิ่งให้บริการ เช่น ระบบไฟฟ้า ระบบเบรก ระบบทำความเย็น ครีทซีให้อยู่ในสภาพที่สามารถใช้งานได้ปกติ
- ๔) จัดเตือนตำแหน่งที่ติดตั้งอุปกรณ์ความปลอดภัย เช่น ประตูดักเงินเครื่องดับเพลิงค้อนทุบกระจก
- ๕) ตรวจสอบและติดตั้งอุปกรณ์ตรวจจับความเร็ว RFID และติดตั้งระบบ GPS สำหรับควบคุมความเร็วในรถโดยสาร
- ๖) ตรวจสอบสภาพความพร้อมของเรือโดยสารให้มีความมั่นคง แข็งแรง พร้อมทั้งมีอุปกรณ์ช่วยชีวิต เช่น พวงชูชีพ เสื้อชูชีพ เครื่องดับเพลิงและสัญญาณไฟเรือเดินให้พร้อมใช้งาน
- ๗) เรือโดยสารต้องมีป้ายแสดงจำนวนคนโดยสารไว้ในที่สามารถมองเห็นได้ชัดเจน
- ๘) โป๊ะเทียบเรือ ต้องมีป้ายระบุจำนวนคนโดยสารที่สามารถรับน้ำหนักได้ไว้ที่สามารถมองเห็นได้ชัดเจนมีความมั่นคง แข็งแรง และเหมาะสมกับสภาพการใช้
- ๙) พิจารณาเปิดไฟหน้ารถจักรตลอดเวลาเพื่อให้ผู้ข้ามทางรถไฟสังเกตเห็นได้โดยชัดเจน



๔.๓ มาตรการถนนปลอดภัย

๑) ตรวจสอบป้ายจราจรเครื่องหมายควบคุมการจราจร สัญญาณไฟจราจร ไฟฟ้าแสงสว่างและไฟกระพริบให้อยู่ในสภาพดีพร้อมใช้งาน รวมทั้งปรับปรุงการมองเห็นป้ายจราจร ไฟสัญญาณ และอันตรายข้างทาง

๒) ตรวจสอบและแก้ไขพื้นที่จุดเสี่ยง จุดอันตราย จุดวิกฤตด้านการจราจร และจุดที่อยู่ระหว่างการซ่อมแซมผิวจราจรที่เสียหาย

๓) ติดตั้งเครื่องหมาย สัญญาณไฟ ป้ายเตือนในบริเวณที่มีงานก่อสร้างให้ชัดเจน
ทั้งนี้ ในช่วงเทศกาลปีใหม่ ๒๕๖๐ นำแนวทางการแก้ไขปัญหาอุบัติเหตุ ที่ MLIT เสนอไว้ไปกำหนดเป็นมาตรการไปปฏิบัติในพื้นที่นำร่อง ดังนี้

(๑) การบริหารจัดการจุดเสี่ยง ได้แก่ เขาพลึง และเขาขาด จังหวัดอุดรดิตถ์ และสะพานห้วยตอง จังหวัดเพชรบูรณ์

- ทาพื้นผิวจราจรเป็นสีแดงหรือสีอื่นที่เหมาะสม เพื่อเตือนผู้ขับขี่ให้ชะลอความเร็ว ใช้ความระมัดระวังเป็นพิเศษก่อนเข้าสู่บริเวณจุดเสี่ยง

- ติดตั้งป้ายเตือนจุดเสี่ยง เป็นสัญลักษณ์เข้าใจง่าย โดยติดตั้งเป็นระยะๆ ก่อนถึงจุดเสี่ยง

- ติดตั้งป้ายจำกัดความเร็วเป็นระยะๆ โดยระบุความเร็วที่เหมาะสม

- พิจารณาปรับปรุงช่องจราจรให้เป็นช่องจราจรแคบ

- รมรงค์ให้ผู้ขับขี่ผ่านจุดเสี่ยงปฏิบัติตามกฎจราจรอย่างเคร่งครัด

(๒) การบริหารจัดการจุดกลับรถและช่องทางเข้าออกในเขตเมือง ได้แก่ ทางหลวงหมายเลข ๓๔๐ จังหวัดสุพรรณบุรี ทางหลวงหมายเลข ๑๒ อำเภอชุมแพ อำเภอเมือง จังหวัดขอนแก่น

- ติดตั้งหลักนำทางแบ่งช่องจราจรสำหรับจุดกลับรถและช่องทางเข้าออกให้ชัดเจน

- ทาพื้นผิวจราจรสำหรับจุดกลับรถและช่องทางเข้าออกให้แตกต่างจากช่องจราจรปกติ

- ติดตั้งป้ายจำกัดความเร็วและป้ายเตือนจุดกลับรถและช่องทางเข้าออก

- กำหนดมาตรการควบคุมความเร็วอย่างเคร่งครัด

- กำหนดมาตรการควบคุมการขับขี่ย้อนศร

- รมรงค์ให้ชุมชนในเขตเมืองปฏิบัติตามกฎจราจรอย่างเคร่งครัด และมีความรู้ในการใช้รถใช้ถนน

ร่วมกับรถที่ใช้ความเร็วสูง

(๓) การรณรงค์การใช้รถใช้ถนนอย่างปลอดภัยอย่างเข้มข้นก่อนช่วงเทศกาล

(๔) การติดตามและประเมินผล รวมทั้งการวิเคราะห์อุบัติเหตุในเชิงลึก

๔.๔ มาตรการบังคับใช้กฎหมาย

๑) จัดหน่วยเคลื่อนที่ออกตรวจจับความเร็วของรถโดยสารสาธารณะ ณ เส้นทางสายหลักเข้า - ออกกรุงเทพฯไปสู่ภูมิภาคโดยเพิ่มความเข้มข้น (ความเร็วไม่เกิน ๙๐ กม./ชม.)

๒) ตรวจวัดแอลกอฮอล์ในลมหายใจของพนักงานขับรถโดยสารสาธารณะและพนักงานขับบรรทุก

๓) จัดชุดผู้ตรวจการออกควบคุมเวลาและชั่วโมงทำงานของพนักงานขับรถโดยสารสาธารณะในเส้นทางสายหลัก

๔) ห้ามจำหน่ายและดื่มเครื่องดื่มแอลกอฮอล์บนรถ รถไฟ เรือ บนทางและในสถานีขนส่งผู้โดยสาร พร้อมทั้งติดป้ายเตือนห้ามดื่มแอลกอฮอล์บนรถโดยสารทุกคัน



๕) กวดขันผู้โดยสารคาดเข็มขัดนิรภัยทุกที่นั่ง เพื่อป้องกันการบาดเจ็บ/เสียชีวิตเนื่องจากการกระแทกหรือกระเด็นออกจากตัวรถเมื่อรถเกิดอุบัติเหตุ หากพบผู้โดยสารไม่คาดเข็มขัดนิรภัย ห้ามทำการออกเดินทางอย่างเด็ดขาด

๖) ตรวจสอบรถที่ใช้ความเร็วเกินกำหนดด้วยเครื่องตรวจจับความเร็วอัตโนมัติ และควบคุมความเร็วของรถโดยสารประจำทางก่อนส่งต่อไปอีกจังหวัด

๗) จัดตั้งจุดตรวจวัดแอลกอฮอล์และกวดขันวินัยจราจรร่วมกับเจ้าหน้าที่ตำรวจตามมาตรการ ๑๐ รสขม คือ ความเร็วเกินกว่าที่กฎหมายกำหนด ขับรถย้อนศร ฝ่าฝืนสัญญาณจราจร ไม่คาดเข็มขัดนิรภัย ไม่มีใบขับขี่ แข่งในที่คับขัน เมาสุรา ไม่สวมหมวกนิรภัย มอเตอร์ไซค์ไม่ปลอดภัย และใช้โทรศัพท์มือถือขณะขับรถ

๘) ห้ามผู้โดยสารรถไฟใช้หลังคาบันได ข้อต่อเป็นที่โดยสารโดยเด็ดขาด

๔.๕ มาตรการช่วยเหลือผู้ประสบเหตุ

๑) ให้ความช่วยเหลือผู้ประสบเหตุโดยการประสานองค์กรต่างๆ เช่น หน่วยกู้ภัย มูลนิธิ ทีมอาสาท้องถิ่น หน่วยพยาบาล เป็นต้น

๒) จัดหน่วยเฉพาะกิจทางพิเศษใช้รถจักรยานยนต์ขนาดใหญ่พร้อมอุปกรณ์ ตรวจตรา ดูแลและให้ความช่วยเหลือได้ทันทั่วถึง

๓) หากเกิดอุบัติเหตุจากกรณีรถโดยสารประจำทาง (ขสมก.) มีการประกันภัยในระหว่างการเดินทางให้กับผู้โดยสารนอกเหนือจากการประกันตามพระราชบัญญัติคุ้มครองผู้ประสบภัยจากรถ

๔) ผู้ประสบอุบัติเหตุจะได้รับค่าสินไหมทดแทนตามพระราชบัญญัติคุ้มครองผู้ประสบภัยจากรถ และตามประกันภัยประเภท ๓ ตามวงเงินเงื่อนไขที่ระบุในกรมธรรม์ประกันภัย

๔.๖ มาตรการด้านความมั่นคง

๑) ตรวจสอบและติดตั้งกล้อง CCTV ประจำสถานีขนส่งผู้โดยสารและจัดเจ้าหน้าที่ประจำห้องควบคุมระบบวงจรปิด CCTV เพื่อให้มีความพร้อมในการจัดเก็บข้อมูลและเชื่อมโยงข้อมูลไปยังห้องราชดำเนินได้ตลอดเวลา โดยเฉพาะกรณีฉุกเฉิน พร้อมทั้งจัดพนักงานและเจ้าหน้าที่รักษาความปลอดภัยให้เพียงพอ

๒) ขอความร่วมมือกับเจ้าหน้าที่ตำรวจหรือสารวัตรทหารมาดูแลรักษาความปลอดภัยประจำสถานีขนส่งผู้โดยสาร ตลอด ๒๔ ชั่วโมง

๓) ห้ามรับฝากสัมภาระสิ่งของไปกับริบโดยสารโดยผู้ฝากไม่ได้เดินทางไปด้วย เว้นแต่จะได้รับการตรวจสอบว่ามีสิ่งของต้องห้ามโดยต้องระบุชื่อที่อยู่ไว้อย่างชัดเจน

๔) จัดให้มีหมายเลขโทรศัพท์ไว้ประจำจุดเพื่อจะสามารถติดต่อหรือแจ้งเหตุกรณีเกิดเหตุฉุกเฉิน

๕) จัดพนักงานกู้ภัย พนักงานจัดการจราจรออกตรวจตราความเรียบร้อยและสิ่งผิดปกติต่างๆ ในทางพิเศษและด่านเก็บค่าผ่านทางพิเศษ ตลอด ๒๔ ชั่วโมง

๖) จำกัดจุดเข้า - ออกของสถานีที่มีความเสี่ยง เช่น สถานีในเขตชายแดนภาคใต้จากสถานีขนาดใหญ่ลงไปจนถึงสุโขทัยให้เหลือน้อยที่สุดเพื่อสะดวกในการควบคุมเฝ้าระวังพร้อมจัดหาเครื่องตรวจจับโลหะเปิดประจำสถานี

๗) จัดชุดสุนัขตรวจค้นพัสดุภัณฑ์ระเบิด รพม. (K-๙) ออกตรวจสอบและค้นหาวัตถุต้องสงสัยในพื้นที่ที่กล้องโทรทัศน์วงจรปิด (CCTV) ครอบคลุมไม่ถึงและพื้นที่เสี่ยง

๘) จัดชุดพิสูจน์ทราบวัตถุต้องสงสัยในพื้นที่เขตระบบรถไฟฟ้า (EOD) ประจำชุดปฏิบัติการรักษาความปลอดภัยกระจายครอบคลุมทุกพื้นที่ของเขตระบบรถไฟฟ้าตลอด ๒๔ ชั่วโมง

๙) ในสถานีขนส่งผู้โดยสารต้องจัดวางถังขยะในตำแหน่งที่สามารถตรวจสอบได้ด้วยกล้องวงจรปิด

๑๐) นำเครื่องตรวจจับวัตถุ (HandScan) ออกสุ่มตรวจตามความเหมาะสมในพื้นที่สถานีรถไฟฟ้า



๑๑) จัดเตรียมความพร้อมของอุปกรณ์ในการป้องกันอุบัติเหตุและดับเพลิง รถดับเพลิง ตลอดจนพนักงานดับเพลิงเพื่อให้สามารถเข้าระงับเหตุได้อย่างรวดเร็วและมีประสิทธิภาพ

๑๒) กำชับกวดขันเจ้าหน้าที่ที่เกี่ยวข้อง และเจ้าหน้าที่ผู้ที่อยู่ระหว่างปฏิบัติหน้าที่คอยสอดส่องและระมัดระวังป้องกันเหตุอันตราย การก่อวินาศกรรมตามอาคารสถานที่จุดสำคัญต่างๆ รวมทั้งจัดเจ้าหน้าที่รักษาความปลอดภัยตรวจตราดูแลอาคารสถานที่ทำการ สถานี ห้องสุขา ถังขยะ และพื้นที่ที่เป็นจุดล้นตาเป็นระยะๆ ตลอด ๒๔ ชั่วโมง

๔.๗ มาตรการด้านการประชาสัมพันธ์

- ๑) จัดทำแผ่นพับสื่อโทรทัศน์วิทยุหนังสือพิมพ์ท้องถิ่นหอกระจายข่าวและสื่ออื่นๆ
- ๒) จัดกิจกรรมแถลงข่าวเพื่อเปิดตัวโครงการรณรงค์ป้องกันและลดอุบัติเหตุทางถนนช่วงเทศกาล
- ๓) จัดทำและแจกจ่ายแผนที่แผ่นพับแนะนำเส้นทางเลี่ยง/ทางลัด
- ๔) จัดกิจกรรมรณรงค์และปลูกจิตสำนึกร่วมกับ “มูลนิธิเมาไม่ขับ”
- ๕) ประชาสัมพันธ์ให้ผู้โดยสารเช็คอินผ่านอินเทอร์เน็ตและประชาสัมพันธ์ให้ผู้โดยสารเผื่อเวลาในการเดินทางไปสนามบินประมาณ ๓ ชั่วโมงก่อนเวลาเที่ยวบินออก
- ๖) ตั้งจุดประชาสัมพันธ์บริเวณท่าเรือที่มีประชาชนใช้บริการหนาแน่นเพื่อให้คำแนะนำ ข้อซักถามหรือรับข้อร้องเรียน พร้อมทั้งแจกเอกสารคำแนะนำการเดินทางทางน้ำให้กับประชาชนและนักท่องเที่ยว
- ๗) ประชาสัมพันธ์เส้นทางเดินทางกับสื่อต่างๆ เพื่อให้ประชาชนทราบสภาพการจราจรเส้นทางเดินรถและเส้นทางเลี่ยงต่างๆ
- ๘) ตั้งจุดรับเรื่องร้องเรียน ณ สถานีขนส่งผู้โดยสารกรุงเทพฯ ทั้ง ๓ แห่ง ตั้งนี้ สถานีขนส่งผู้โดยสารกรุงเทพฯ (จตุจักร) บริเวณประชาสัมพันธ์ ชั้น ๑ และ ๓ และบริเวณหน่วยประชาสัมพันธ์ของสถานีขนส่งฯ สายใต้และเอกมัย
- ๙) ให้บริการข้อมูลข่าวสารผ่านสายด่วนของหน่วยงานในสังกัดกระทรวงคมนาคมหรือศูนย์ปลอดภัยคมนาคม Call Center ๑๓๕๖ ตลอด ๒๔ ชั่วโมง



บทที่ ๕

การรายงานผลการปฏิบัติและการประเมินผล

๕.๑ ช่วงเทศกาล

๑) ทุกหน่วยงานที่เกี่ยวข้องด้านการให้บริการขนส่งสาธารณะ (องค์การขนส่งมวลชนกรุงเทพ บริษัท ขนส่ง จำกัด การรถไฟแห่งประเทศไทย การรถไฟฟ้าขนส่งมวลชนแห่งประเทศไทย บริษัท รถไฟฟ้า ร.ฟ.ท. จำกัด บริษัท ท่าอากาศยานไทย จำกัด (มหาชน) และบริษัท การบินไทย จำกัด (มหาชน)) รายงานสถิติจำนวนผู้โดยสาร และจำนวนเที่ยวการให้บริการทั้งขาเข้าและขาออกในแต่ละวัน ให้รายงานสถานการณ์จราจรและการเกิดอุบัติเหตุขนาดใหญ่ให้ศูนย์ปลอดภัย กระทรวงคมนาคม ภายในเวลา ๐๘.๐๐ น. เพื่อส่ง line ให้ผู้บริหาร คค. บริหารจัดการภาวะวิกฤต ของวันรุ่งขึ้นตลอดช่วงระยะเวลาปฏิบัติงานตามแผนอำนวยความสะดวกฯ

๒) กรมการขนส่งทางบกและองค์การขนส่งมวลชนกรุงเทพ รายงานสถิติอุบัติเหตุ รถโดยสารสาธารณะ/รถประจำทาง ให้ ศปภ.คค. ทราบ เป็นประจำทุกวันตลอดช่วงระยะเวลาปฏิบัติงานตามแผนอำนวยความสะดวกฯ เพื่อจัดทำรายงานสรุปนำเสนอรัฐมนตรีว่าการกระทรวงคมนาคมและคณะรัฐมนตรีต่อไป

๓) กรมเจ้าท่า รายงานข้อมูลสถิติการเกิดอุบัติเหตุทางน้ำเป็นประจำทุกวันให้ ศปภ. คค. รวมทั้งสถิติการให้บริการประชาชนในการเดินทางทางน้ำ เช่น จำนวนประชาชนผู้ใช้บริการ จำนวนเรือขนส่งสาธารณะที่ให้บริการ โปะเทียบเรือ ทำเทียบเรือ โดยเฉพาะที่เกี่ยวข้องกับการท่องเที่ยวทางน้ำ เป็นต้นตลอดช่วงระยะเวลาปฏิบัติงานตามแผนอำนวยความสะดวกฯ

๕.๒ ช่วงหลังเทศกาล

ภายหลังเสร็จสิ้นช่วงเทศกาลปีใหม่ ๒๕๖๐ ให้ทุกหน่วยงานในสังกัดกระทรวงคมนาคมจัดส่งข้อมูลผลการปฏิบัติงานของมาตรการ/กิจกรรม/โครงการ พร้อมคำแนะนำและข้อเสนอแนะเพิ่มเติมให้สำนักงานนโยบายและแผนการขนส่งและจราจร ภายในวันที่ ๑๐ มกราคม ๒๕๖๐ เพื่อสรุปผลการดำเนินการเบื้องต้นนำเสนอคณะรัฐมนตรีเพื่อทราบ พร้อมทั้งจัดทำรายงานผลการดำเนินงานตามแผนอำนวยความสะดวกฯ ดังกล่าวนำเสนอกระทรวงคมนาคม เพื่อใช้ในการประกอบการพิจารณาปรับปรุงแผนอำนวยความสะดวกฯ ในปีถัดไป



บทที่ ๖

สรุปภาพรวมการให้บริการและอำนวยความสะดวกในการเดินทาง
ด้วยระบบขนส่งสาธารณะ ช่วงเทศกาลปีใหม่ ๒๕๖๐
(วันที่ ๒๙ ธันวาคม ๒๕๕๙ - ๔ มกราคม ๒๕๖๐)

๖.๑ ประมาณการให้บริการขนส่งสาธารณะในเขตกรุงเทพมหานครและระหว่างจังหวัด

หน่วยงาน	จำนวนเที่ยววิ่ง/บิน (เที่ยว)			จำนวนผู้โดยสาร (คน-เที่ยว)	จำนวนผู้โดยสาร เฉลี่ย/วัน
	ปกติ	เสริม	รวม		
เขตกรุงเทพมหานคร					
ขสมก.	๑๒๔,๖๔๘	๒๑,๖๓๘	๑๔๖,๒๘๖	๘,๘๑๗,๕๓๙	๑,๒๕๙,๖๔๘
รฟม.	๓,๘๙๖	-	๓,๘๙๖	๑,๖๔๑,๐๐๐	๒๓๔,๔๒๙
รฟฟท.	๑,๑๖๒	๒๑	๑,๑๘๓	๓๕๘,๒๗๖	๕๑,๑๘๒
รวม	๑๒๙,๖๐๖	๒๑,๖๕๙	๑๕๑,๒๖๕	๑๐,๘๑๖,๘๑๕	๑,๕๔๕,๒๕๙
ระหว่างจังหวัด					
บขส.	๑๐๑,๗๓๘	๑๙,๙๖๗	๑๒๑,๗๐๕	๑,๙๐๐,๒๘๔	๒๗๑,๔๖๙
รฟท.	๑,๔๐๙	๑๐	๑,๔๑๙	๗๖๒,๐๐๐	๑๐๘,๘๕๗
ทย.	๒,๓๕๖	-	๒,๓๕๖	๓๑๔,๒๕๗	๔๔,๘๙๔
ทอท.	๑๔,๖๙๙	๔๕๙	๑๕,๑๕๘	๒,๔๐๔,๖๒๗	๓๔๓,๕๑๘
รวม	๑๒๐,๒๐๒	๒๐,๔๓๖	๑๔๐,๖๓๘	๕,๓๘๑,๑๖๘	๗๖๘,๗๓๘
รวมทั้งประเทศ	๒๔๙,๘๐๘	๔๒,๐๙๕	๒๙๑,๙๐๓	๑๖,๑๙๗,๙๘๓	๒,๓๑๓,๙๙๗



๖.๒ การให้บริการฟรีของหน่วยงานในสังกัดกระทรวงคมนาคมช่วงเทศกาลปีใหม่ ๒๕๖๐

หน่วยงาน	การให้บริการฟรี
ขสมก.	๑. จัดรถ Shuttle Bus รถเฉพาะกิจฟรี จำนวน ๒ เส้นทาง ได้แก่ - สาย ๓ เส้นทางที่ ๑ วงกลมอุ่มอชิต ๒ สถานีรถไฟฟ้า BTS จตุจักร - สาย ๕๔ เส้นทางที่ ๒ อุ่มอชิต ๒ - อนุสาวรีย์ชัยสมรภูมิ ๒. จัดรถ Shuttle Bus รถเฉพาะกิจฟรี จำนวน ๑๖ เส้นทางเข้าสนามหลวง เพื่ออำนวยความสะดวกให้กับประชาชนที่เดินทางมากราบสักการะพระบรมศพ ณ พระที่นั่งดุสิตมหาปราสาทในพระบรมมหาราชวัง
ทล.	ยกเว้นการจัดเก็บค่าธรรมเนียมผ่านทางบนทางหลวงพิเศษระหว่างเมือง หมายเลข ๗ (กรุงเทพ-ชลบุรี) และ ๙ (วงแหวนรอบนอกด้านตะวันออก ช่วงบางปะอิน-บางพลี) ตั้งแต่เวลา ๐๐.๐๑ น. ของวันที่ ๒๙ ธันวาคม ๒๕๕๙ ถึงเวลา ๒๔.๐๐ น. ของวันที่ ๔ มกราคม ๒๕๖๐
กทพ.	ยกเว้นการจัดเก็บค่าธรรมเนียมผ่านทางพิเศษบูรพาวิถี (ทางพิเศษสายบางนา-ชลบุรี) ทางยกระดับด้านทิศใต้สนามบินสุวรรณภูมิเชื่อมทางพิเศษบูรพาวิถี และทางเชื่อมต่อทางพิเศษกาญจนาภิเษก (บางพลี - สุขสวัสดิ์) ตั้งแต่เวลา ๐๐.๐๑ น. ของวันที่ ๒๙ ธันวาคม ๒๕๕๙ ถึงเวลา ๒๔.๐๐ น. ของวันที่ ๔ มกราคม ๒๕๖๐
รฟท.	๑. ให้บริการรถไฟฟรีจำนวน ๒๔๔ ขบวน/วัน ๒. เพิ่มขบวนรถพิเศษฟรี ๑๐ ขบวน (ไป/กลับ) สายเหนือ : กทม.-ศิลาอาสน์ และสายภาคตะวันออกเฉียงเหนือ : กรุงเทพฯ-อุดรฯ, กรุงเทพฯ-อุบลฯ, กทม.-ศรีสะเกษ ดังนี้ ๒.๑ ขบวนรถเที่ยวไปส่ง (๓๐ - ๓๑ ธันวาคม ๒๕๕๙) ไป/กลับ ๔ ขบวน ๒.๒ ขบวนรถเที่ยวรับกลับ (๒ - ๔ มกราคม ๒๕๖๐) ไป/กลับ ๖ ขบวน

สำนักงานนโยบายและแผนการขนส่งและจราจร
สำนักแผนความปลอดภัย
พฤศจิกายน ๒๕๕๙



ภาคผนวก

ศูนย์อำนวยความสะดวก ประสานงานและติดตามสถานการณ์



ศูนย์อำนวยความสะดวก ประสานงานและติดตามสถานการณ์

หน่วยงานในสังกัดกระทรวงคมนาคม ได้จัดตั้งศูนย์อำนวยความสะดวกฯ และจัดเจ้าหน้าที่ประจำศูนย์อำนวยความสะดวกฯ เพื่อให้ความช่วยเหลือผู้ประสบอุบัติเหตุ ให้บริการข้อมูลแก่ประชาชนผู้ใช้เส้นทางประสานการอำนวยความสะดวกด้านการจราจรและการประชาสัมพันธ์เผยแพร่ข้อมูลข่าวสารในเชิงรุก รายละเอียดปรากฏตามตาราง





ตารางที่ ๒๓ ศูนย์อำนวยความสะดวก ประสานงานและติดตามสถานการณ์ของหน่วยงานในสังกัดกระทรวงคมนาคม

ที่	หน่วยงาน	ศูนย์ด้านความปลอดภัย	ที่ตั้งศูนย์	โทรศัพท์/โทรสาร /website
๑	สำนักงานปลัดกระทรวงคมนาคม 	ศูนย์ปลอดภัยคมนาคมหรือศูนย์ประสานงานความปลอดภัยคมนาคม	สำนักงานปลัดกระทรวงคมนาคม ถ.ราชดำเนินนอก กรุงเทพฯ ๑๐๑๐๐	๑๓๕๖ (๒๔ ชั่วโมง) www.mot.go.th
๒	สำนักงานนโยบายและแผนการขนส่งและจราจร 	สำนักแผนความปลอดภัย	สำนักงานนโยบายและแผนการขนส่งและจราจร เลขที่ ๓๕ ถ.เพชรบุรี แขวงทุ่งพญาไท เขตราชเทวี กรุงเทพฯ ๑๐๔๐๐	๐ ๒๒๑๖ ๓๔๘๐ www.otp.go.th
หน่วยงานทางถนน				
๒	กรมการขนส่งทางบก 	ศูนย์คุ้มครองผู้โดยสารรถสาธารณะ	กรมการขนส่งทางบก เลขที่ ๑๐๓๒ ถ.พหลโยธิน แขวงจอมพล เขตจตุจักร กรุงเทพฯ ๑๐๙๐๐	๑๕๘๔ (๒๔ ชั่วโมง) และ ๐ ๒๒๗๑ ๘๖๑๘ www.dlt.go.th
๓	กรมทางหลวง 	ศูนย์บัญชาการกรมทางหลวง	กรมทางหลวง เลขที่ ๒/๔๘๖ ถ.ศรีอยุธยา แขวงทุ่งพญาไท เขตราชเทวี กรุงเทพฯ	๑๕๘๖ (๒๔ ชั่วโมง) www.doh.go.th
๔	กรมทางหลวงชนบท 	ศูนย์ความปลอดภัยกรมทางหลวงชนบท	กรมทางหลวงชนบท เลขที่ ๙ ถ.พหลโยธิน แขวงอนุสาวรีย์ เขตบางเขน กรุงเทพฯ	๑๑๔๖ www.drr.go.th
๕	การทางพิเศษแห่งประเทศไทย 	ศูนย์ควบคุมทางพิเศษบูรพาวิถี	ถนนศรีนครินทร์ กม. ๑๑ แขวงบางนา เขตพระโขนง กรุงเทพฯ	๑๕๔๓ ๐ ๒๗๔๖ ๙๗๙๙ www.exat.co.th
๖	องค์การขนส่งมวลชนกรุงเทพ 	ศูนย์รักษา	องค์การขนส่งมวลชนกรุงเทพ เลขที่ ๑๓๑ ถ.เทียมร่วมมิตร เขตห้วยขวาง กรุงเทพฯ	๑๓๔๘ ๐ ๒๒๔๗ ๑๒๗๕-๖ www.bmta.co.th
๗	บริษัท ขนส่ง จำกัด 	ศูนย์คุ้มครองผู้โดยสารรถสาธารณะ	กรมการขนส่งทางบก เลขที่ ๑๐๓๒ ถนนพหลโยธิน แขวงจอมพล เขตจตุจักร กรุงเทพฯ	๑๕๘๔ (๒๔ ชั่วโมง) และ ๐ ๒๒๗๑ ๘๖๑๘ www.transport.co.th



ที่	หน่วยงาน	ศูนย์ด้านความปลอดภัย	ที่ตั้งศูนย์	โทรศัพท์/โทรสาร /website
หน่วยงานทางราง				
๘	การรถไฟแห่งประเทศไทย 	ศูนย์บริการข้อมูลลูกค้าสัมพันธ์ สอบถามข้อมูลการเดินทาง การติดต่อจองตั๋ว ล่วงหน้า การรับแจ้งเหตุด่วน เหตุอันตราย รับข้อเสนอแนะข้อร้องเรียน	บริษัท out source บริษัท วันทูวัน คอนแทคส์ จำกัด (มหาชน) เลขที่ ๑ อาคารอีสต์วอเตอร์ ชั้น ๑๐-๑๒ ถ. วิทยาดิรั้งสิต ซอย๕ จตุจักร กรุงเทพมหานคร ๑๐๙๐๐	สายด่วน ๑๖๙๐ (๒๔ ชั่วโมง)
		ศูนย์ปลอดภัยการรถไฟ	อาคารควบคุมการเดินทาง ตึก CTC ถ.กำแพงเพชร ๒ แขวง จตุจักร เขตจตุจักร กรุงเทพฯ	๐ ๒๕๓๗ ๙๑๙๘ www.railway.co.th
๙	การรถไฟฟ้าขนส่งมวลชนแห่งประเทศไทย 	ศูนย์พสุธา	อาคารจอดรถ ลาดพร้าว-รัชดา การรถไฟฟ้าขนส่งมวลชนแห่งประเทศไทย กรุงเทพฯ ชั้น ๓	๐ ๒๕๓๘ ๓๖๖๖ www.mrta.co.th
๑๐	บริษัท รถไฟฟ้า ร.ฟ.ท. จำกัด 	ศูนย์บริการข้อมูลลูกค้าสัมพันธ์ สอบถามข้อมูลการเดินทาง การติดต่อจองตั๋ว ล่วงหน้า การรับแจ้งเหตุด่วน เหตุอันตราย รับข้อเสนอแนะข้อร้องเรียน	บริษัท out source บริษัท วันทูวัน คอนแทคส์ จำกัด (มหาชน) เลขที่ ๑ อาคารอีสต์วอเตอร์ ชั้น ๑๐-๑๒ ถ. วิทยาดิรั้งสิต ซอย๕ จตุจักร กรุงเทพฯ ๑๐๙๐๐	สายด่วน ๑๖๙๐ (๒๔ ชั่วโมง)
		แผนกบริการลูกค้าจัดเจ้าหน้าที่ให้ข้อมูลการโดยสารรถไฟฟ้า Airport Rail Link ตั้งแต่วันที่ ๐๗.๐๐ น. - ๒๒.๐๐ น.	บริษัท รถไฟฟ้า ร.ฟ.ท. จำกัด ศูนย์ซ่อมบำรุงคลองตันเลขที่ ๒๗ ซ.เพชรบุรี ๔๗ (ศูนย์วิจัย) แขวงบางกะปิ เขตห้วยขวาง กรุงเทพฯ	๐ ๒๑๓๑ ๕๗๐๐ ต่อ ๒๙๐๖ และ ๒๙๐๗ www.srtet.co.th www.facebook.com/PR.ARL
หน่วยงานทางน้ำ				
๑๑	กรมเจ้าท่า 	ศูนย์ปลอดภัยทางน้ำและศูนย์ควบคุมปฏิบัติการโทรทัศน์วงจรปิดทางน้ำ (CCTV)	กรมเจ้าท่า อาคาร ๒ ชั้น ๖ ถ.โยธา แขวงตลาดน้อย เขตสัมพันธวงศ์ กรุงเทพฯ	๐ ๒๓๖๙ ๔๗๘๒ ๐ ๒๒๓๓ ๑๓๑๑ - ๘ ต่อ ๓๕๓ สายด่วน ๑๑๙๙ www.md.go.th
๑๒	การทำเรือแห่งประเทศไทย 	ศูนย์ปลอดภัยคมนาคม การทำเรือแห่งประเทศไทย	การทำเรือแห่งประเทศไทย ถ.ท่าเรือ คลองเตย กรุงเทพฯ	๐ ๒๒๖๙ ๓๑๙๑ ๐ ๒๒๖๙ ๓๑๙๙ www.port.co.th



ที่	หน่วยงาน	ศูนย์ด้านความปลอดภัย	ที่ตั้งศูนย์	โทรศัพท์/โทรสาร /website
หน่วยงานทางอากาศ				
๑๓	บริษัท วิทยุการบิน แห่ง ประเทศไทย จำกัด 	ศูนย์ติดต่อประสานงาน	บริษัท วิทยุการบินแห่งประเทศไทย จำกัด ๑๐๒ ซอยงามดูพลี แขวงทุ่งมหาเมฆ เขตสาทร กรุงเทพ	ช่องทางการ ประสานงานกรณีมีเหตุ ฉุกเฉิน ๑. นางศุทธิณี บุญบง การ ผู้อำนวยการกอง สื่อสารองค์กร ๐๘๑-๔๘๓-๓๔๔๘ ๒. นางณัฐกานต์ จตุร ภักดิ์ ๐๘๙-๐๗๐-๕๕๙๙ ๓. นางบุญศิริ พุ่ม กุมาร ๐๘๑-๙๕๒- ๙๐๘๑ ๔. นายสุรเชตอังค์ สุวรรณ ๐๘๙-๔๔๔-๙๙๙๖ www.aerothai.co.th
๑๔	บริษัทการบินไทย จำกัด (มหาชน) 	ศูนย์ปฏิบัติการภาวะฉุกเฉิน และวิกฤต	บริษัท การบินไทย จำกัด (มหาชน) ชั้น ๓ เลขที่ ๘๙ ถนน วิภาวดีรังสิต เขตจตุจักร กรุงเทพ	๐ ๒๕๔๕ ๓๑๘๑ - ๕ www.thaiairway.co.th
๑๕	บริษัท ท่าอากาศยานไทย จำกัด (มหาชน) 	ศูนย์ประสานงานและ อำนวยความสะดวกรองรับ การเดินทางของประชาชน	อาคารผู้โดยสาร ชั้น ๔ สนามบินสุวรรณภูมิ เลขที่ ๙๙๙ ม.๑ ต. หนองปรือ อ. บางพลี. สมุทรปราการ	๐ ๒๑๓๒ ๙๙๕๐ - ๑ www.airportthai.co.th
๑๖	บริษัท ไทยสมายล์แอร์ เวย์ จำกัด 	ฝ่ายบริการภาคพื้น	อาคารเอไอเอแคปปิตอลเซ็น เตอร์ ๘๙ ถ.รัชดาภิเษก แขวง ดินแดง เขตดินแดง กรุงเทพ ๑๐๔๐๐	๐ ๒๕๓๕ ๒๘๖๐



ตารางที่ ๒๗ หน่วยงานเครือข่ายประสานงานด้านสาธารณสุข

ที่	หน่วยงาน	ที่ตั้งศูนย์	โทรศัพท์/โทรสาร/website
๑	สำนักงานตำรวจแห่งชาติ (สตช.) 	ถนนพระราม ๑ แขวงวังใหม่ เขตปทุมวัน กรุงเทพมหานคร ๑๐๓๓๐	สายด่วน ๑๙๑ (๒๔ ชั่วโมง) www.royalthaipolice.go.th
๒	กรมป้องกันและบรรเทาสาธารณภัย (ปภ.) 	ศูนย์อำนวยความสะดวกความปลอดภัยทางถนน กรมป้องกันและบรรเทาสาธารณภัย ๓/๑๒ ถนนอุทองนอก แขวงดุสิต เขตดุสิต กรุงเทพมหานคร ๑๐๓๐๐	๐ ๒๒๔๓ ๐๐๒๐ สายด่วน ๑๗๘๔ (๒๔ ชั่วโมง) www.disaster.go.th
๓	สถาบันการแพทย์ฉุกเฉินแห่งชาติ (สพฉ.) 	๘๘/๔๐ ม. ๔ อาคารเฉลิมพระเกียรติ พระบาทสมเด็จพระเจ้าอยู่หัว ๘๔ พรรษา สาธารณสุข ช. ๖ ถ.ติวานนท์ ต.ตลาดขวัญ อ. เมือง จ.นนทบุรี ๑๑๐๐๐	๐ ๒๘๗๒ ๑๖๖๙ สายด่วน ๑๖๖๙ (๒๔ ชั่วโมง) www.niems.go.th
๔	ศูนย์เรนทร กระทรวงสาธารณสุข 	เลขที่ ๒ อาคารศูนย์กู้ชีพเรนทร โรงพยาบาล ราชวิถี แขวงทุ่งพญาไท เขตราชเทวี กรุงเทพมหานคร ๑๐๔๐๐	สายด่วน ๑๖๖๙(๒๔ ชั่วโมง) www.narenthorn.or.th
๕	ศูนย์บริการสาธารณสุขร่วมด้วยช่วยกัน 	บริษัท ไอ.เอ็น.เอ็น.เรดิโอ จำกัด ๒๘๗/๑๙๕ ซ.รามคำแหง ๒๑ (นวมศรี) ถ.ประดิษฐ์มนูธรรม แขวงพลับพลา เขตวังทองหลาง กรุงเทพฯ ๑๐๓๑๐	สายด่วน ๑๖๗๗ (๒๔ ชั่วโมง) ๐ ๒๓๖๙ ๔๐๐๐ www.callcenterthailand.net
๖	สวพ.๙๑ 	เลขที่ ๘๒ หลังกรมพัฒนาที่ดิน ถ.พหลโยธิน แขวงลาดยาว เขตจตุจักร กรุงเทพฯ ๑๐๙๐๐	สายด่วน ๑๖๔๔(๒๔ ชั่วโมง) ๐ ๒๕๖๒ ๐๐๓๓ -๓๔
๗	บริษัท กลางคุ้มครองผู้ประสบภัย จากรถ จำกัด 	๔๔/๑ อาคารรุ่งโรจน์ธันกุล ชั้น ๑๑ ถ.รัชดาภิเษก แขวง/เขตห้วยขวาง กรุงเทพฯ	๐ ๒๑๐๐ ๙๑๙๑ สายด่วน ๑๗๙๑(๒๔ ชั่วโมง)
๘	จส.๑๐๐ 	บริษัท แปซิฟิกคอร์ปอเรชั่น จำกัด ๑๔๐๐ อาคารตึกไทย ชั้น ๕ ถ.พระราม ๔ แขวง/เขตคลองเตย กรุงเทพฯ ๑๐๑๑๐	สายด่วน ๑๑๓๗(๒๔ ชั่วโมง) สายด่วนอุบัติเหตุ โทร. ๐ ๒๗๑๑ ๙๖๖๒ ๒ www.explore-thailand.net
๙	กรุงเทพมหานคร 	ศูนย์รับแจ้งเหตุกรุงเทพมหานคร ศาลาว่าการกรุงเทพมหานคร ๑๗๓ ถ.ดินสอ แขวงเสาชิงช้าเขตพระนคร กรุงเทพฯ ๑๐๒๐๐	โทรศัพท์ ๐ ๒๒๒๑ ๔๐๑๓ สายด่วน ๑๕๕๕ (๒๔ ชั่วโมง)
๑๐	ศูนย์ควบคุมและสั่งการจราจร (บก.๐๒) 	๑๒๓ หมู่ ๒ ถ.วิภาวดีรังสิต แขวงลาดยาว เขตจตุจักร กรุงเทพฯ ๑๐๙๐๐	สายด่วน ๑๑๙๗ โทร. ๐๒๕๑๕-๓๑๑๑
๑๑	ตำรวจทางหลวง 	กองบังคับการตำรวจทางหลวง เลขที่ ๒/๔๘๖ ถ.ศรีอยุธยา แขวงทุ่งพญาไท เขตราชเทวี กรุงเทพฯ	สายด่วน ๑๑๙๓ ๐ ๒๓๕๔ ๖๐๐๐

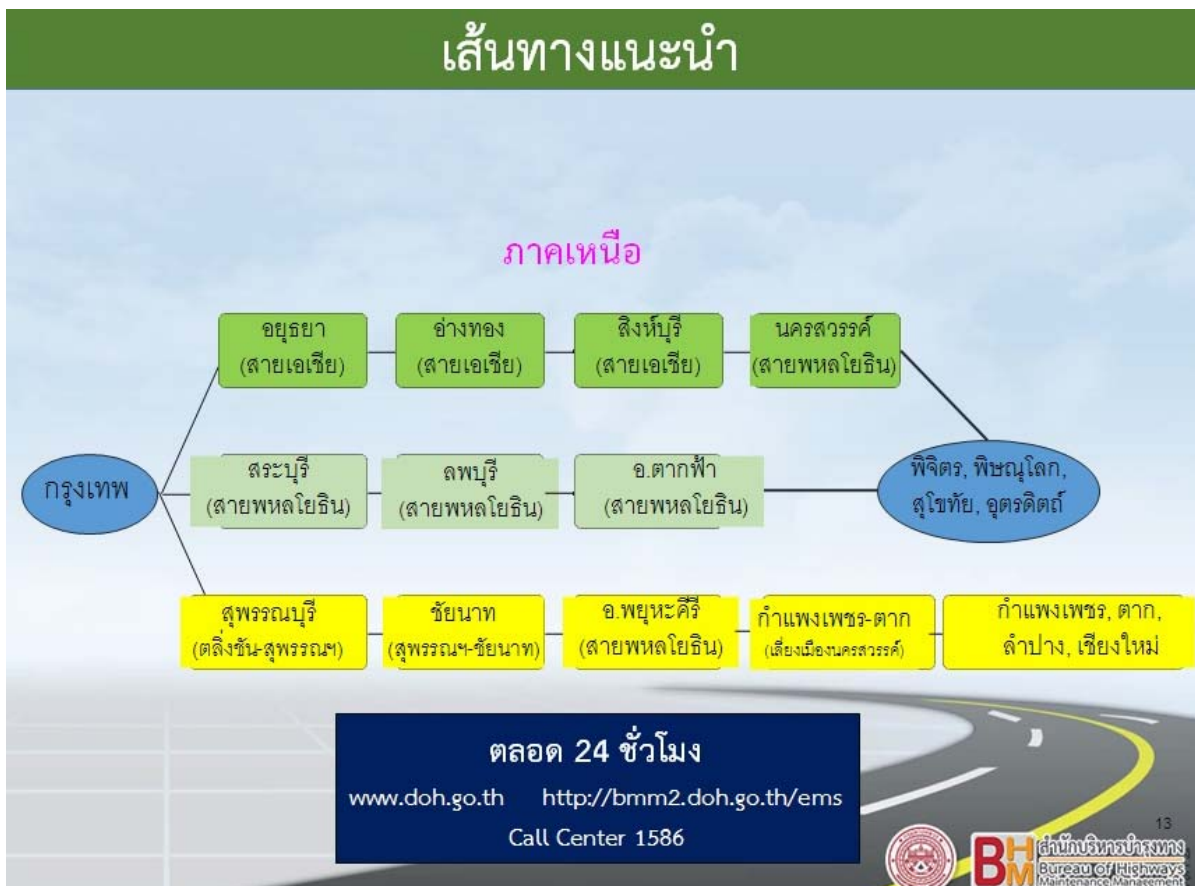


ที่	หน่วยงาน	ที่ตั้งศูนย์	โทรศัพท์/โทรสาร/website
๑๒	ตำรวจทางด่วน 	สถานีตำรวจทางด่วน ๑ สถานีตำรวจทางด่วน ๒ สถานีตำรวจทางด่วน ๒ (ย่อยบางพูน)	โทร. ๐ ๒๒๔๙ ๘๐๐๗ โทร. ๐ ๒๒๔๘ ๖๘๙๑-๕ โทร. ๐-๒๕๖๗-๕๖๘๒-๓
๑๓	ตำรวจรถไฟ 	กองบังคับการตำรวจรถไฟ เชิงสะพานนพวงศ์ ถ.เลียบบคลองผดุงกรุงเกษม แขวงรองเมือง เขตปทุมวัน กรุงเทพฯ ๑๐๓๐๐	โทร. ๐ ๒๒๒๓ ๗๕๐๐ โทรสาร ๐ ๒๒๒๒ ๒๑๖๙
๑๔	ตำรวจน้ำ 	กองบังคับการตำรวจน้ำ ๑๖๙ ซ.เทศบาล ๖ ถ.สุขุมวิท ต.บางด้วน อ.เมือง จ.สมุทรปราการ ๑๐๒๗๐	สายด่วน ๑๑๙๖ โทร. ๐ ๒๓๘๔ ๒๓๔๒
๑๕	ตำรวจท่องเที่ยว 	เลขที่ ๙๙๙ หมู่ ๑ ถ.สุวรรณภูมิ๔ ต.หนองปรือ อ.บางพลี จ.สมุทรปราการ ๑๐๕๔๐	สายด่วน ๑๑๕๕ โทรศัพท์ ๐ ๒๑๓๔ ๐๕๒๑
๑๖	บริษัท ระบบขนส่งมวลชนกรุงเทพ จำกัด (มหาชน)(รถไฟฟ้า BTS) 	อาคารบีทีเอส๑๐๐๐ ถนนพหลโยธิน แขวง จอมพล เขตจตุจักร กรุงเทพฯ ๑๐๙๐๐	โทร. ๐ ๒๖๑๗ ๗๓๐๐ ศูนย์ฮอตไลน์บีทีเอส : ๐ ๒๖๑๗ ๖๐๐๐, ๐ ๒๖๑๗ ๗๓๔๑
๑๗	มูลนิธิป่อเต็กตึ๊ง 	๓๒๖ ถ.เจ้าคำพรบรจกับถนนพลับพลาชัย แขวงป้อมปราบฯ กรุงเทพฯ ๑๐๑๐๐	โทร. ๐ ๒๒๒๕ ๐๐๒๐, ๐ ๒๒๒๕ ๓๒๑๑
๑๘	มูลนิธิร่วมกตัญญู 	๑๙ หมู่ ๓ ต.บางพลีใหญ่ อ.บางพลี จ.สมุทรปราการ ๑๐๕๔๐	โทร. ๐ ๒๗๕๑ ๐๙๔๔ - ๔๘ หรือ ๐ ๒๗๕๑ ๐๙๕๑ - ๕๓
๑๙	กรมอุตุนิยมิวิทยา 	๔๓๕๓ ถนนสุขุมวิท แขวงบางนา เขตบางนา กรุงเทพมหานคร	สายด่วน ๑๑๘๒ โทร. ๐ ๒๓๘๓ ๙๐๕๐
๒๐	กรมควบคุมมลพิษ 	ศูนย์ปฏิบัติการฉุกเฉินสารเคมี ๙๒ ซ.พหลโยธิน ๗ แขวงสามเสนใน เขตพญาไท กรุงเทพฯ ๑๐๔๐๐	สายด่วน ๑๖๕๐ โทร ๐ ๒๒๙๘-๒๐๐๐
๒๑	กระทรวงอุตสาหกรรม 	สำนักควบคุมวัตถุอันตราย ๗๕/๖ ถ.พระรามที่ ๖ แขวงทุ่งพญาไท เขตราชเทวี กรุงเทพฯ ๑๐๔๐๐	โทร. ๐ ๒๒๐๒ ๔๒๒๕ ๐ ๒๒๐๒ ๔๒๓๕
๒๒	ศูนย์วิทยุพระราม ๙ 	Rama๙ Rescue : ๒๔๕.๙๘๗๕ MHz (CH- ๘๐) ๖๑/๑๐๙ ซ.ทวีมิตร ๑๒ ถ.พระราม ๙ แขวงห้วยขวาง เขตห้วยขวาง กรุงเทพฯ ๑๐๓๑๐	สายด่วน ๐ ๒๖๔๒ ๔๓๓๔ โทรสาร ๐ ๒๖๔๓ ๑๑๔๒ http://www.rama๙rescue.com/



ภาคผนวก

เส้นทางแนะนำของกรมทางหลวง







ภาคผนวก

ข้อคิดเห็นและข้อเสนอแนะจากกระทรวงที่ดิน โครงสร้างพื้นฐานการขนส่ง
และการท่องเที่ยวญี่ปุ่น (MLIT)



สรุปข้อคิดเห็นและข้อเสนอแนะจากคณะทำงานฝ่ายประเทศญี่ปุ่น
ในการลงสำรวจพื้นที่นำร่อง จุดที่ ๑บนทางหลวงหมายเลข ๓๔๐ ตอนควบคุมที่ ๐๓๐๑
ช่วงสาละ - สุพรรณบุรี จังหวัดสุพรรณบุรี
วันที่ ๒๒ - ๒๓ พฤศจิกายน ๒๕๕๙

๑. ข้อสังเกตจาก MLIT

จากการได้รับฟังการบรรยายเพื่อทราบข้อมูลในภาพรวมของสายทาง ทางหลวงหมายเลข ๓๔๐ ตอน สาละ - สุพรรณบุรี ได้ทราบตำแหน่งจุดอันตรายบนช่วงสายทาง สภาพปัญหา และการดำเนินการที่ผ่านมาของกรมทางหลวง รวมทั้งได้ลงพื้นที่ตรวจสอบจุดอันตรายดังกล่าวทั้งหมดร่วมกันกับคณะทำงานฯ และหน่วยงานในพื้นที่ MLIT ได้ให้ข้อสังเกตเกี่ยวกับทางหลวงหมายเลข ๓๔๐ ดังนี้

๑.๑ MLIT มีความเป็นห่วงต่อการใช้ความเร็วบนทางหลวงหมายเลข ๓๔๐ ตอน สาละ - สุพรรณบุรี เนื่องจากถนนมีความราบเรียบ กว้างขวาง แนวทางส่วนใหญ่ค่อนข้างตรงต่อเนื่องต้นไม้ข้างทางหนาแน่นเป็นระยะทางยาว ซึ่งเหล่านี้ล้วนเป็นเหตุจูงใจให้ผู้ขับขี่ใช้ความเร็วสูง และขาดความระมัดระวังต่อการจราจรจากทิศทางอื่นๆ ที่ร่วมใช้ถนนอยู่ด้วย โดยความเร็วสูงนี้เองที่อาจเป็นจุดเริ่มต้นของปัญหาความรุนแรงของอุบัติเหตุจราจรในพื้นที่นี้

๑.๒ MLIT ตั้งข้อสังเกตว่าไม่มีทางแยกจุดตัดไฟสัญญาณเลยหรือทางแยกจุดตัดขนาดใหญ่ใดๆ ปรากฏให้เห็นบนทางหลวงหมายเลข ๓๔๐ เลยจุดตัดทั้งหมดถูกควบคุมด้วยระบบจุดกัลบรถ ทำให้ปัญหาอุบัติเหตุจราจรส่วนใหญ่เกิดขึ้นที่บริเวณจุดกัลบรถ หรือมีส่วนเกี่ยวข้องกับจุดกัลบรถแทบทั้งสิ้น ซึ่งเป็นลักษณะที่แตกต่างจากถนนในประเทศญี่ปุ่น เนื่องจากประเทศญี่ปุ่นจะจัดระเบียบการจราจรโดยเฉพาะในพื้นที่เขตชุมชนให้รัดต้องหยุดและรอ ทั้งนี้ MLIT ตั้งข้อสังเกตว่า การอำนวยความสะดวกจนเกินไป อาจเป็นสาเหตุนำมาซึ่งอุบัติเหตุรุนแรงที่เป็นอยู่

๑.๓ อุบัติเหตุที่จุดกัลบรถหรือบริเวณใกล้เคียงจุดกัลบรถเกิดจากความแตกต่างกันระหว่างความเร็วของรถทางตรงกับความเร็วของรถที่กัลบรถ รวมทั้งการมองเห็นซึ่งกันและกันระหว่างรถทางตรงกับรถที่กัลบรถด้วย

๑.๔ รถยนต์ในญี่ปุ่นจะติดตั้งระบบนำทางด้วย GPS ซึ่งจะแสดงตำแหน่งจุดอันตรายให้ผู้ขับขี่ทราบก่อนเดินทางเข้าสู่พื้นที่ดังกล่าว เพื่อให้ใช้ความระมัดระวังเพิ่มขึ้นเป็นพิเศษ

๑.๕ ในประเทศญี่ปุ่นจะมีการเปิดคลื่นวิทยุในลักษณะคลื่นแทรก ซึ่งจะแทรกสัญญาณแจ้งให้ผู้ขับขี่ทราบสถานการณ์ปัจจุบันทันทีที่กำลังขับรถเข้าสู่พื้นที่อันตราย มีอุบัติเหตุ มีรูปแบบการจัดจราจรเป็นพิเศษ หรืออื่นๆ เพื่อให้ผู้ขับขี่รับรู้และปรับตัวได้ทัน

๑.๖ การแก้ปัญหาอุบัติเหตุ สิ่งสำคัญที่สุดอยู่ที่จิตสำนึกของประชาชนผู้ใช้ถนน ญูญแจสำคัญสู่ความสำเร็จคือการให้ความรู้แก่ประชาชน และการใช้กฎระเบียบ ทั้งนี้การบังคับใช้กฎระเบียบต้องมีความเท่าเทียมและยุติธรรมจึงจะได้รับความร่วมมือในการปฏิบัติตาม

๑.๗ ตัวอย่างแนวทางการรณรงค์ประชาสัมพันธ์ในญี่ปุ่น เช่น การแจกใบปลิว การติดโปสเตอร์ประชาสัมพันธ์ การจัดกิจกรรมการใช้สื่อประชาสัมพันธ์โทรทัศน์และวิทยุเป็นต้น รวมทั้งการใช้สื่อ internet หาเครือข่ายอาสาสมัคร ร่วมมือกันทำให้พื้นที่อันตรายกลายเป็นพื้นที่ปลอดภัย

๑.๘ เมื่อรถใช้ความเร็วสูงมากๆ การเกิดอุบัติเหตุแต่ละครั้งจะรุนแรง การใช้เข็มขัดนิรภัยและการสวมหมวกนิรภัย จะช่วยลดอัตราการบาดเจ็บและเสียชีวิตได้

๑.๙ ทางหลวงหมายเลข ๓๔๐ จำเป็นต้องหามาตรการควบคุมความเร็วอย่างได้ผลจริงให้ได้ จึงจะสามารถจัดการปัญหาอุบัติเหตุบนสายทางได้



๑.๑๐ แนวคิดหนึ่งที่ MLIT เห็นว่าควรนำมาใช้กับทางหลวงหมายเลข ๓๔๐ ในช่วงเทศกาลปีใหม่และสงกรานต์ คือ Enforce & Education ซึ่งประเทศญี่ปุ่นเคยดำเนินการจนประสบผลสำเร็จมาแล้ว

๒. การดำเนินการต่อไปในส่วนที่เกี่ยวข้องกับกรมทางหลวง

๒.๑ จากการประชุมคณะทำงานร่วมๆ ครั้งที่ ๑ เมื่อวันที่ ๒๓ พฤศจิกายน ๒๕๕๙ ที่ประชุมมีกำหนดการร่วมกันว่า ในต้นเดือนธันวาคม คณะ MLIT จะเดินทางมายังเมืองไทยอีกครั้งหนึ่งโดยจะเดินทางไปลงพื้นที่ตรวจสอบสายทาง ๒ แห่งด้วยกัน ได้แก่ ติดตามความคืบหน้าการดำเนินการมาตรการบนทางหลวงหมายเลข ๓๔๐ และลงพื้นที่ตรวจสอบความปลอดภัยบนทางหลวงสายทางนาร่องในพื้นที่ จ.ขอนแก่น ทั้งนี้ ท่าน รวค. ต้องการให้ MLIT เดินทางไปตรวจสอบสายทางเพิ่มเติมอีก ๑ แห่ง คือ จุดเกิดอุบัติเหตุเขาพลึง จ.อุตรดิตถ์

๒.๒ คณะ MLIT ขอให้ทีมงานฝ่ายไทยโดยกรมทางหลวง จัดทำสรุปข้อมูลของสายทางที่จะตรวจสอบความปลอดภัยร่วมกันในลำดับต่อไปที่ จ.ขอนแก่น และ ข้อมูลจุดอุบัติเหตุเขาพลึง ส่งให้แก่คณะ MLIT ผ่านทาง ดร.เตือนใจ ประมาณ ๑ สัปดาห์ก่อนที่คณะ MLIT จะมาลงพื้นที่จริง ทั้งนี้ คณะ MLIT ต้องการข้อมูลที่เป็นรูปธรรมว่าบริเวณดังกล่าวมีปัญหาอย่างไร และต้องการแก้ไขอะไร

๒.๓ ประธานฯ แจ้งต่อที่ประชุมว่าท่าน รวค. ได้สั่งการให้กรมทางหลวงเร่งเสนอรูปแบบการจัดทำเครื่องหมายจราจรบนผิวทางในพื้นที่จุดเสี่ยงด้วยสีและสัญลักษณ์บนผิวจราจร เพื่อเตือนผู้ขับขี่ให้ชะลอความเร็ว ให้ใช้ความระมัดระวังเป็นพิเศษหรือเพื่อแสดงความหมายจำเพาะอื่นๆที่ยังไม่มีมาตรฐาน เสนอ รวค. พิจารณาโดยเร่งด่วนต่อไป

ผู้แทนกรมทางหลวง ขอคำแนะนำเชิงประสบการณ์จาก MLIT เกี่ยวกับรูปแบบการจัดทำเครื่องหมายและสัญลักษณ์บนผิวจราจร เนื่องจากทางหลวงในประเทศไทยใช้ความเร็วค่อนข้างสูง การใช้เครื่องหมายต่างๆ บนผิวทางจำเป็นต้องคำนึงถึงการสื่อสารอย่างมีประสิทธิภาพกับผู้ขับขี่โดยผู้แทน MLIT แจ้งต่อที่ประชุมว่า MLIT มีคู่มือและรูปแบบดำเนินการดังกล่าว ซึ่งน่าจะสามารถประยุกต์ใช้ในทางหลวงของประเทศไทยได้ทั้งนี้ เป็นคู่มือภาษาญี่ปุ่น MLIT จะได้ทำการแปลเนื้อหาในส่วนที่สำคัญเป็นภาษาอังกฤษ ส่งให้แก่ทีมงานกรมทางหลวงโดยด่วนต่อไปแต่การนำไปใช้งานจริงอาจมีข้อแตกต่างกันตามความเหมาะสมกับลักษณะภูมิประเทศและภูมิอากาศของทั้งสองประเทศ อันส่งผลต่อทัศนวิสัยการขับขี่ที่แตกต่างกัน ซึ่งเมืองไทยควรนำไปปรับใช้ตามเหมาะสมต่อไป

๓. การดำเนินการต่อไป สำหรับโครงการนาร่อง ทางหลวงหมายเลข ๓๔๐

MLIT มีความเห็นว่าการแก้ไขปัญหาอุบัติเหตุบน ทางหลวงหมายเลข ๓๔๐ ตอน สาลี - สุพรรณบุรี ควรเริ่มต้นจากการวิเคราะห์พฤติกรรมการขับขี่ เพื่อให้ทราบความต้องการที่แท้จริงของผู้เดินทาง เข้าใจพฤติกรรมและเป้าหมายการเดินทางของชุมชนเข้าใจพฤติกรรมการเดินทางของรถทางไกลเพื่อจัดรูปแบบการจราจรอย่างเหมาะสมสอดคล้องกับความต้องการใช้งานจริง ช่วยลดพฤติกรรมฝ่าฝืนการจราจรได้

สำหรับข้อเสนอแนะจาก MLIT ต่อจุดอันตรายบนทางหลวงหมายเลข ๓๔๐ ตอน สาลี - สุพรรณบุรี และมาตรการดำเนินการต่อไปของกรมทางหลวง แสดงดังเอกสารตาราง "สรุปข้อเสนอแนะจาก MLIT และแนวทางดำเนินการของกรมทางหลวง"

ทั้งนี้ มาตรการระยะสั้นที่กรมทางหลวงจะเริ่มดำเนินการเป็นลำดับแรกก่อนเทศกาลปีใหม่นั้นขอให้คณะทำงานฝ่ายไทยส่งมาตรการเหล่านี้ให้ MLIT ทราบต่อไปด้วย