

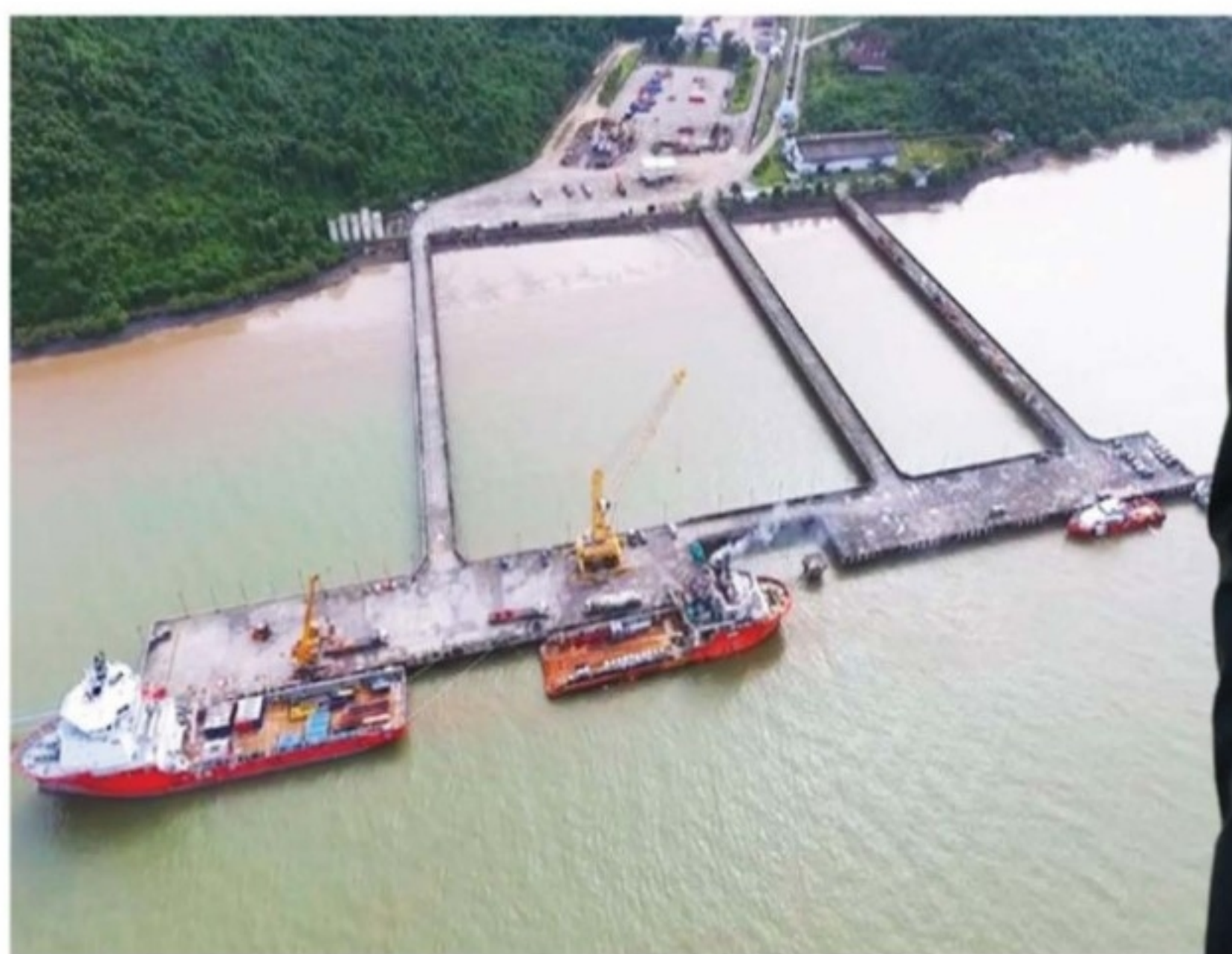
<b>Transport Journal</b>	<b>Section:</b> First Section/-			
	วันที่: พฤษศบตี 16 - พฤษศบตี 30 พฤษศจิกายน 2566			
Transport Journal Circulation: 15,000 Ad Rate: 327	ปีที: 26	ฉบับที: 924	หน้า: 4(บนขวา)	คลิป: สีสี่
	Col.Inch: 108.73	Ad Value: 35,554.71	PRValue (x3): 106,664.13	
	หัวข้อข่าว: เป็ดจาก! 'แลนดบร็ดจ' บนเวทีโลก ดันไทยฮับขนส่งทางทะเลในภูมิภาค			

# เป็ดจาก! 'แลนดบร็ดจ' บนเวทีโลก

## ดันไทยฮับขนส่งทางทะเลในภูมิภาค

"สุริยะ" ฉายภาพ "โครงการแลนดบร็ดจ" บนเวที Roadshow สหรัฐอเมริกา โชว์ความได้เปรียบประเทศไทย พร้อมช่วยร่นระยะทาง-ประหยัดต้นทุน ก้าวสู่จุดศูนย์กลางของการขนส่งทางทะเลของภูมิภาค ชีระยะเวลาสัมปทาน 50 ปี ได้ผลประโยชน์ด้านการเงินไม่น้อยกว่า 10% คืบทุนในปีที 24 เพยเบื่องตันนักลงทุน "สหภาพยุโรป-ตะวันออกกลาง-จีน-ญี่ปุ่น" ให้ความสนใจ

นายสุริยะ จังรุ่งเรืองกิจ รัฐมนตรีว่าการกระทรวงคมนาคม เป็ดเผยในงานสัมมนาโครงการ "Thailand Landbridge Roadshow" พัฒนาประเทศไทยสู่การเป็นศูนย์กลางทางยุทธศาสตร์ทีสำคัญสำหรับการผลิตและการขนส่ง จัดขึ้นโดยกระทรวงคมนาคม ณ ห้อง The Director ชั้น 3 โรงแรม Ritz-Carlton เมื่อเวลา 16.00 น. ของวันที่ 13 พฤษศจิกายน 2566 ตามเวลาท้องถิ่นนคร



สุริยะ จังรุ่งเรืองกิจ

<b>Transport Journal</b>  Transport Journal Circulation: 15,000 Ad Rate: 327	<b>Section:</b> First Section/- <b>วันที่:</b> พุธที่ 16 - พุธที่ 30 พฤศจิกายน 2566 <b>ปีที่:</b> 26 <b>ฉบับที่:</b> 924 <b>หน้า:</b> 4(บนขวา) <b>Col.Inch:</b> 108.73 <b>Ad Value:</b> 35,554.71 <b>PRValue (x3):</b> 106,664.13 <b>คลิป:</b> สีสี่ <b>หัวข้อข่าว:</b> เปิดฉาก! 'แลนด์บริดจ์' บนเวทีโลก ดันไทยฮับขนส่งทางทะเลในภูมิภาค

ซานฟรานซิสโก สหรัฐอเมริกา ว่า จากนโยบายของ นายเศรษฐา ทวีสิน นายกรัฐมนตรี ที่ได้ผลักดัน ให้เดินหน้าโครงการแลนด์บริดจ์ และมอบหมาย ให้กระทรวงคมนาคมนำเสนอข้อมูลโครงการ (Roadshow) ในช่วงเดือนพฤศจิกายน 2566 จนถึง มกราคม 2567 ตามมติคณะรัฐมนตรี (ครม.) เมื่อวันที่ 16 ตุลาคม 2566 เพื่อดึงนักลงทุน ต่างประเทศมาลงทุนในประเทศไทย

สำหรับการ Roadshow ณ นครซานฟรานซิสโก สหรัฐอเมริกา ในครั้งนี้ กระทรวงคมนาคมได้นำเสนอ ความเป็นไปได้ที่ประเทศไทยจะกลายเป็น จุดศูนย์กลางของการขนส่งทางทะเลของภูมิภาค และนำเสนอโอกาสในการลงทุนให้นักธุรกิจ ที่สนใจที่จะเข้าร่วมเป็นส่วนหนึ่งของความสำเร็จ ในอนาคต โดยข้อมูลและข้อหารือของนักธุรกิจจาก การทำ Roadshow จะนำไปสู่การพัฒนาโครงการฯ และการพิจารณาในด้านการให้สิทธิพิเศษแก่ นักลงทุนต่อไป ทั้งนี้ จากการที่รัฐบาลและกระทรวง คมนาคมได้นำเสนอรายละเอียดโครงการไปแล้วนั้น พบว่า นักลงทุนในหลายประเทศมีความสนใจ เช่น สหภาพยุโรป ญี่ปุ่น จีน และตะวันออกกลาง เป็นต้น

นายสุริยะ กล่าวต่อว่า การพัฒนาโครงการ แลนด์บริดจ์ จะแบ่งออกเป็น 4 ระยะ ซึ่งจะเริ่มต้น ตั้งแต่ปี 2568-2583 โดยจะมีการคัดเลือกเอกชน ในรูปแบบการประกวดราคานานาชาติ (International Bidding) สัญญาเดียวมีระยะเวลาสัญญาในการบริหาร 50 ปี ซึ่งประกอบด้วย การพัฒนาท่าเรือ 2 แห่ง, ทางหลวงพิเศษระหว่างเมือง (มอเตอร์เวย์) และ ทางรถไฟ ในส่วนของกลุ่มนักกลุ่มนั้น จะต้องมีการรวมกลุ่มกันของผู้ประกอบการเดินเรือ ผู้ให้บริการโลจิสติกส์ ผู้ประกอบการท่าเรือ นักพัฒนา อสังหาริมทรัพย์ และนักลงทุนด้านอุตสาหกรรม ซึ่งกฎหมายใหม่จะถูกร่างขึ้น เพื่อให้การดำเนิน โครงการเป็นไปอย่างมีประสิทธิภาพ รวมถึงการกำหนด สิทธิพิเศษให้นักลงทุน

ทั้งนี้ ภายใต้ระยะเวลาสัญญา 50 ปี จาก การประเมิน พบว่า นักลงทุนจะได้รับผลประโยชน์ ด้านการเงินไม่น้อยกว่า 10% โดยมีระยะเวลาคืนทุนที่

24 ปี ซึ่งตัวเลขดังกล่าว เป็นการประเมินจากรายได้ จากการบริหารท่าเรือ และขนส่งสินค้าผ่านท่าเรือ เท่านั้น อย่างไรก็ตาม หากนักลงทุนมีการพัฒนา เพิ่มเติมจากการอุตสาหกรรม และการพัฒนา อสังหาริมทรัพย์ รวมถึงธุรกิจอื่น ๆ ที่เกี่ยวข้อง ด้วยนั้น จะช่วยสร้างผลประโยชน์ด้านการเงิน และ ระยะเวลาคืนทุน จะดีกว่าการประเมินข้างต้นอย่าง แน่นนอน

นายสุริยะ กล่าวอีกว่า “โครงการแลนด์บริดจ์ จะเป็นเส้นทางการเดินเรือใหม่ของโลก และ จะสามารถแก้ปัญหาของความล่าช้าในการเดินเรือ ผ่านช่องแคบมะละกา ซึ่งโครงการนี้จะเป็นโอกาส ครั้งสำคัญสำหรับนักลงทุนในหลายภาคส่วน ทั้งผู้ประกอบการเดินเรือ ผู้ให้บริการท่าเรือ ผู้ให้บริการขนส่ง นักพัฒนาอสังหาริมทรัพย์และ นิคมอุตสาหกรรม นักลงทุนในอุตสาหกรรมใหม่ โดยทางหน่วยงานรัฐบาลไทย พร้อมทั้งจะให้ การสนับสนุนเพื่อให้โครงการแลนด์บริดจ์ ออกมาเป็น รูปธรรม ตามแผนที่วางไว้ในการพัฒนาโครงการ ในพื้นที่ภาคใต้”

ขณะเดียวกัน ประเทศไทยมีความได้เปรียบ เชิงยุทธศาสตร์ของตำแหน่งที่ตั้งโครงการ โดยตั้งอยู่

ในพื้นที่ศูนย์กลางของภูมิภาคเอเชียตะวันออกเฉียงใต้ และโครงข่ายด้านการคมนาคมของไทยที่ได้มี การพัฒนาอย่างต่อเนื่อง สามารถเชื่อมโยงกับ ประเทศต่าง ๆ ในภูมิภาคจนถึงตอนใต้ของประเทศจีน ได้อย่างสะดวก และจะนำไปสู่การเป็นประตูการค้า ในการนำเข้าและส่งออกที่สำคัญของภูมิภาค นอกจากนี้โครงการแลนด์บริดจ์ยังอยู่ในตำแหน่ง ที่สำคัญในพื้นที่ภาคใต้ของไทย ที่ประกอบด้วย ท่าเรือฝั่งตะวันตกเปิดออกไปสู่มหาสมุทรอินเดีย และท่าเรือฝั่งตะวันออกที่เปิดออกสู่มหาสมุทร แปซิฟิกโดยมีการเชื่อมต่อกันด้วยทางรถไฟ และ มอเตอร์เวย์ระยะทางประมาณ 90 กิโลเมตร จึงทำให้แลนด์บริดจ์เป็นเส้นทางที่สั้นที่สุดที่จะ เชื่อมโยงสองฝั่งมหาสมุทร

<b>Transport Journal</b>	<b>Section:</b> First Section/-
	วันที่: พุธที่ 16 - พุธที่ 30 พฤศจิกายน 2566
Transport Journal Circulation: 15,000 Ad Rate: 327	ปีที่: 26 ฉบับที่: 924 หน้า: 4(บนขวา) Col.Inch: 108.73 Ad Value: 35,554.71 PRValue (x3): 106,664.13 หัวข้อข่าว: เปิดฉาก! 'แลนด์บริดจ์' บนเวทีโลก ดันไทยฮับขนส่งทางทะเลในภูมิภาค
	คลิป: สีสี่

นอกจากนี้จากปัญหาความหนาแน่นของการเดินเรือผ่านช่องแคบมะละกาที่เกิดจากการที่มีปริมาณเรือสินค้าจำนวนมากต้องเดินทางผ่านช่องแคบนี้ ซึ่งจำนวนของเรือเพิ่มสูงขึ้นทุกปี จากสัดส่วนความต้องการในการบริโภคของประชากร ด้วยข้อจำกัดของการรับปริมาณเรือ

ผ่านช่องแคบนี้ ทำให้เรือสินค้าจะต้องรอคิวเป็นระยะเวลาอันยาวนานในการผ่านไปสู่จุดหมายปลายทาง โดยโครงการแลนด์บริดจ์จะช่วยลดทั้งระยะทางระยะเวลา และค่าใช้จ่ายและด้วยระยะเวลาที่สั้นลง และราคาที่ถูกลง ดังนั้น จึงมองว่าจะมีเรือสินค้าจำนวนมาก โดยเฉพาะเรือสินค้าขนาดกลางจะหันมาใช้

โครงการแลนด์บริดจ์มากขึ้น ซึ่งเป็นผลต่อการเพิ่มปริมาณสินค้าผ่านโครงการแลนด์บริดจ์อย่างมีนัยสำคัญ

“ด้วยรายละเอียดตามที่กล่าวข้างต้นเป็นเหตุให้เกิดการเชื่อมโยงของสินค้านำเข้าและส่งออกของประเทศที่อยู่รายรอบทั้งด้านตะวันตก และตะวันออก และเป็นแรงดึงดูดที่สำคัญในการแลกเปลี่ยนสินค้าของประเทศทั้งในภูมิภาคเอเชียตะวันออกเฉียงใต้ตลอดจนพื้นที่ตอนใต้ของไทย โดยกระทรวงคมนาคมจึงขอใช้โอกาสนี้ นำเสนอโอกาสในการเข้าร่วมเป็นส่วนหนึ่งของผู้พัฒนาโครงการจากนักลงทุนทุกท่าน เพื่อความสำเร็จไปด้วยกัน” นายสุริยะ กล่าว