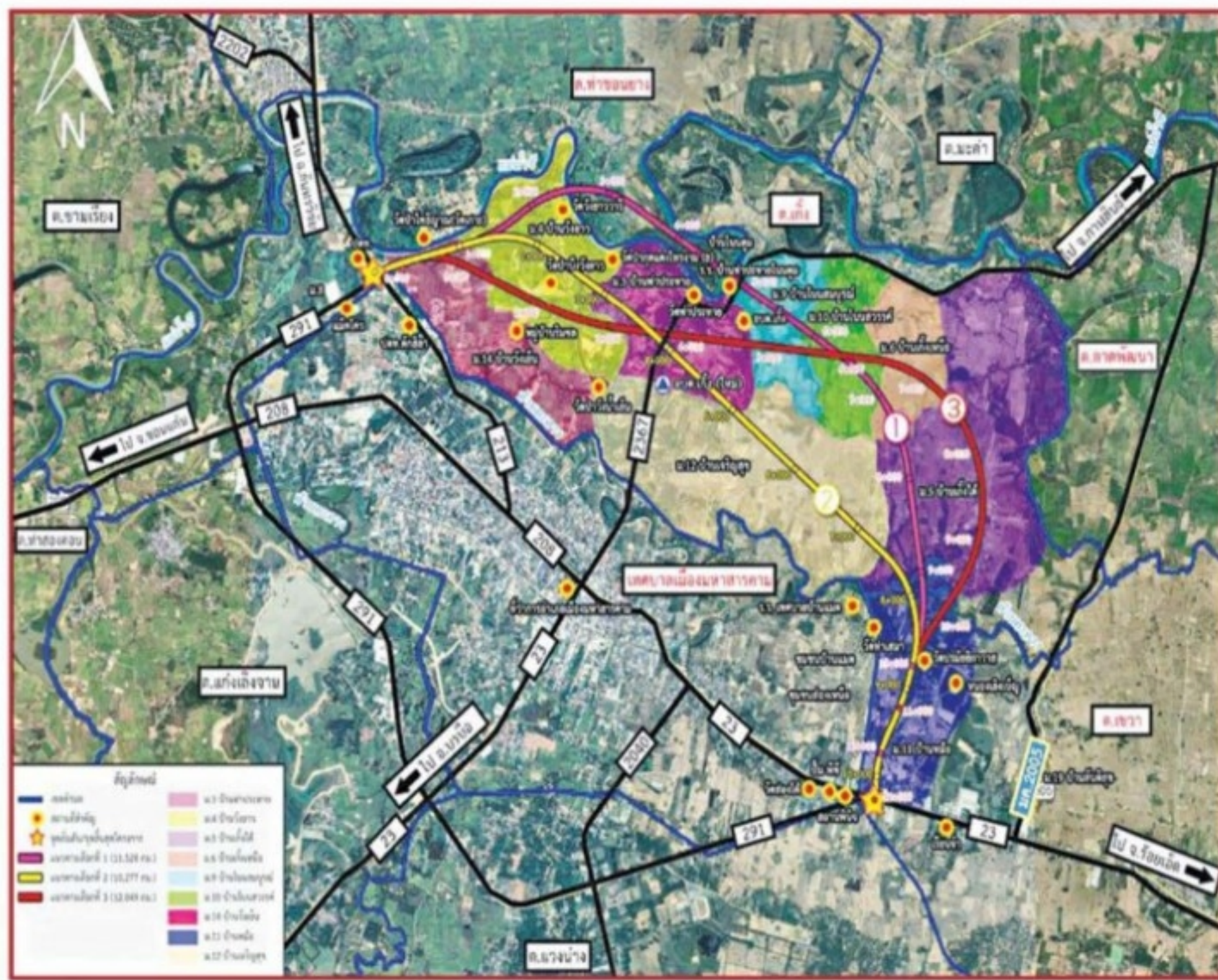


ทางเลี่ยงเมืองมหาสารคามตะวันออก

- เจ้าถิ่นเชียร์แนวสีเหลือง 10.2 กม.
- คึกขาคบปีหน้าแพลนสร้างปี 69



รายงานข่าวจากกรมทางหลวง (ทล.) แจ้งว่า สำนักสำรวจและออกแบบ ได้ว่าจ้างบริษัทที่ปรึกษา ประกอบด้วย บริษัทพีทีอี เอ็นจิเนียริ่ง คอนซัลแตนท์ จำกัด, บริษัทออโรซ่าจำกัด และบริษัทพิสุทธิ เทคโนโลยี จำกัด ศึกษาโครงการสำรวจและออกแบบทางหลวง 4 ช่องจราจร ทางเลี่ยงเมืองมหาสารคาม (ด้านตะวันออก) เริ่มต้นสัญญา 23 ก.พ. 64 ถึงวันที่ 17 ก.พ. 65 ระยะเวลา 360 วัน ได้จัดประชุมปฐมฤกษ์โครงการแล้วเมื่อเดือน เม.ย. 64 รวมทั้งจัดประชุมกลุ่มย่อยครั้งที่ 1 ซึ่งแจ้งและพิจารณาแนวสายทางและรูปแบบทางเลือกโครงการ เพื่อรับฟังความคิดเห็นประชาชน แลกเปลี่ยนความคิด และข้อเสนอแนะที่หอประชุมว่าการอำเภอเมืองมหาสารคาม อ.เมือง จ.มหาสารคาม เมื่อวันที่ 9 ก.ค. ที่ผ่านมา

ที่ปรึกษาได้เสนอแนวทางเลือก 3 แนวทาง ได้แก่ 1.สายสีม่วง ระยะทาง 11.528 กม. แนวเส้นทางผ่านพื้นที่ ต.เก็้ง ต.เขาว อ.เมือง และ ต.ท่าขอนยาง อ.กันทรวิชัย จุดเริ่มต้นโครงการจากบริเวณแยกวงษ์ยาว พื้นที่ หมู่ 8 ต.เก็้ง มุ่งขนานไปกับคันกันน้ำชี ผ่านหมู่ 4 ต.เก็้ง ตัดข้ามแม่น้ำชี (จุดที่ 1) เข้าสู่พื้นที่ ต.ท่าขอนยาง ตัดข้ามแม่น้ำชี (จุดที่ 2) จากนั้นตัดผ่าน ถนน ทล.2367 เขต หมู่ 9 ต.เก็้ง มุ่งไปทาง หมู่ 10 หมู่ 6 หมู่ 5 ต.เก็้ง

ตัดผ่านห้วยคะคาง สิ้นสุดที่บริเวณแยกบ้านหม้อพื้นที่ หมู่ 11 ต.เขาว 2.สายสีเหลือง 10.277 กม. แนวเส้นทางผ่านพื้นที่ ต.เก็้ง และ ต.เขาว อ.เมืองมหาสารคาม จุดเริ่มต้นที่แยกวงษ์ยาว หมู่ 8 ต.เก็้ง ขนานไปกับคันกันน้ำชี ผ่านปลายบึงใหญ่ หมู่ 4 ต.เก็้ง ผ่านลำห้วยยาง เข้าสู่หมู่ 3 และหมู่ 4 ตัดผ่านถนน ทล.2367 เขตหมู่ 3 บริเวณช่องว่างระหว่างเสาไฟฟ้าแรงสูง เข้าพื้นที่ หมู่ 12 ตัดผ่านห้วยคะคาง สิ้นสุดที่แยกบ้านหม้อ หมู่ 11 ต.เขาว

และ 3.สายสีแดง 12.049 กม. แนวเส้นทางพื้นที่ ต.เก็้ง และ ต.เขาว อ.เมืองมหาสารคาม จุดเริ่มต้นที่แยกวงษ์ยาว หมู่ 8 ต.เก็้ง ขนานไปกับคันกันน้ำชี พื้นที่ หมู่ 14 ผ่านพื้นที่ของบึงใหญ่ เขตหมู่ 4 เข้าสู่เขตหมู่ 3 จากนั้นตัดผ่าน ถนน ทล.2367 บริเวณช่องว่างระหว่างเสาไฟฟ้าแรงสูง แนวมุ่งหน้าสู่พื้นที่หมู่ 9 หมู่ 10 หมู่ 6 และหมู่ 5 จากนั้นตัดผ่านห้วยคะคาง สิ้นสุดที่แยกบ้านหม้อ หมู่ 11 ต.เขาว

ผลประชุมกลุ่มย่อยครั้งที่ 1 พบว่าส่วนใหญ่เห็นด้วยกับแนวทางเลือกที่ 2 (สายสีเหลือง) เพราะเชื่อมโยงโครงข่าย ทล.291 ทางเลี่ยงเมืองมหาสารคาม (ด้านตะวันตก) ในปัจจุบันได้อย่างมีประสิทธิภาพ ประหยัดเวลา ลดค่าใช้จ่ายในการเดินทาง เส้นทางสั้น

ที่สุด และรองรับการขยายตัวของเมืองมหาสารคามด้านทิศตะวันออกได้ สร้างความเจริญเติบโตให้กับพื้นที่แนวถนนโครงการทางฝั่งซ้ายที่ติดกับแม่น้ำชี นอกจากนี้ขอให้ ทล. ให้ความสำคัญเรื่องการระบายน้ำและค่าชดเชยเวนคืนที่เหมาะสมด้วย

ในเดือน ก.ย. 64 จะจัดประชุมสัมมนาครั้งที่ 2 เพื่อสรุป

ผลการคัดเลือกแนวเส้นทางและรูปแบบการพัฒนาโครงการที่เหมาะสมให้หน่วยงาน ประชาชน และผู้มีส่วนเกี่ยวข้องในพื้นที่ได้รับทราบ ก่อนจัดประชุมกลุ่มย่อยครั้งที่ 2 ช่วง พ.ย. 64 เพื่อเสนอผลกระทบสิ่งแวดล้อมและมาตรการป้องกัน แก้ไขและลดผลกระทบ และจะจัดประชุมครั้งที่ 3 ช่วง ก.พ.65 เพื่อสรุปผลการศึกษา ขอบประมาณก่อสร้าง และการจัดกรรมสิทธิ์ (เวนคืน) ต่อไป เพื่อเตรียมออก พ.ร.ฎ.เวนคืน จ่ายค่าชดเชย และขอบประมาณก่อสร้างประมาณปี 69 แล้วเสร็จปี 71

จะทำให้ถนนเลี่ยงเมืองมหาสารคาม (ด้านตะวันตก) ในปัจจุบันเป็นโครงข่ายถนนที่สมบูรณ์ เกิดประสิทธิภาพสูงสุดในการแก้ปัญหาจราจรในเขตชุมชนเมือง และระบายการจราจรไปสู่พื้นที่เขตจังหวัดข้างเคียงในภาคตะวันออกเฉียงเหนือ (อีสาน) โดยเฉพาะ 4 กลุ่มจังหวัด “ร้อยแก่นสารสินธุ์” ได้แก่ จ.ร้อยเอ็ด ขอนแก่น มหาสารคาม และกาฬสินธุ์ ให้มีการคมนาคมและขนส่งสินค้า สะดวก รวดเร็วและปลอดภัย.