



แผนอำนวยความสะดวก และปลอดภัย
รองรับการเดินทางของประชาชน
ช่วงเทศกาลลอยกระทง ๒๕๕๘
ของกระทรวงคมนาคม
(๒๔ - ๒๖ พฤศจิกายน ๒๕๕๘)



พฤศจิกายน ๒๕๕๘

คำนำ

สำนักงานนโยบายและแผนการขนส่งและจราจร (สนข.) ได้จัดทำแผนอำนวยความสะดวกและปลอดภัยรองรับการเดินทางของประชาชนช่วงเทศกาลลอยกระทง ๒๕๕๘ ของกระทรวงคมนาคม ระหว่างวันที่ ๒๕ - ๒๖ พฤศจิกายน ๒๕๕๘ ซึ่งเป็นแผนบูรณาการของหน่วยงานในสังกัดกระทรวงคมนาคม ได้แก่

๑. ศูนย์เทคโนโลยีสารสนเทศและการสื่อสาร สำนักงานปลัดกระทรวงคมนาคม (ศทท.สปค.)
๒. กรมเจ้าท่า (จท.)
๓. กรมการขนส่งทางบก (ขบ.)
๔. กรมท่าอากาศยาน (ทย.)
๕. กรมทางหลวง (ทล.)
๖. กรมทางหลวงชนบท (ทช.)
๗. การรถไฟแห่งประเทศไทย (รฟท.)
๘. บริษัท รถไฟฟ้า ร.ฟ.ท. จำกัด (รฟฟท.)
๙. การท่าเรือแห่งประเทศไทย (กทท.)
๑๐. การทางพิเศษแห่งประเทศไทย (กทพ.)
๑๑. การรถไฟฟ้ามหานครแห่งประเทศไทย (รฟม.)
๑๒. องค์การขนส่งมวลชนกรุงเทพ (ขสมก.)
๑๓. บริษัท ขนส่ง จำกัด (บขส.)
๑๔. บริษัท วิทยุการบินแห่งประเทศไทย จำกัด (บวท.)
๑๕. บริษัท การบินไทย จำกัด (มหาชน) (บกท.)
๑๖. บริษัท ท่าอากาศยานไทย จำกัด (มหาชน) (ทอท.)
๑๗. บริษัท ไทยสมายล์แอร์เวย์ จำกัด (บหม.)

แผนอำนวยความสะดวกและปลอดภัยรองรับการเดินทางของประชาชนช่วงเทศกาลลอยกระทง ๒๕๕๘ ของกระทรวงคมนาคม ประกอบด้วย ๒ แผนงาน คือ แผนอำนวยความสะดวกในการเดินทางของประชาชน และแผนอำนวยความสะดวกด้านความปลอดภัย เพื่อให้หน่วยงานในสังกัดกระทรวงคมนาคมนำไปดำเนินการในช่วงเทศกาลลอยกระทง ๒๕๕๘ และบูรณาการร่วมกับหน่วยงานอื่นต่อไป

หน่วยงานและผู้ที่เกี่ยวข้องข้อมูลเพิ่มเติมสามารถดาวน์โหลดข้อมูลได้ทาง <http://www.otp.go.th> หรือ โทรศัพท์ ๐ ๒๒๑๕ ๑๕๑๕ ต่อ ๒๐๒๒ โทรสาร ๐ ๒๒๑๖ ๓๔๘๐ - ๑

สารบัญ

หน้า

บทนำ

- หลักการและเหตุผล ๑
- วัตถุประสงค์ ๕
- เป้าหมาย ๖
- ประโยชน์ที่จะได้รับ ๖

บทที่ ๒ แผนอำนวยความสะดวกรองรับการเดินทางของประชาชนช่วงเทศกาลลอยกระทง พ.ศ. ๒๕๕๘ (ระหว่างวันที่ ๒๔ - ๒๖ พฤศจิกายน ๒๕๕๘)

- การให้บริการระบบขนส่งสาธารณะ ๗
- การอำนวยความสะดวกด้านโครงข่ายถนน ๑๕
- การขนส่งและการจราจรทางน้ำ ๑๕
- การจัดเตรียมสิ่งอำนวยความสะดวกภายในท่าเรือ/ สถานีขนส่ง/ ท่าอากาศยานและอาคารผู้โดยสาร/
สถานีรถไฟ/ สถานีรถไฟฟ้า ๑๖
- อำนวยความสะดวกในด้านข้อมูลการจราจร ๑๖

บทที่ ๓ แผนอำนวยความสะดวกด้านความปลอดภัยรองรับการเดินทางของประชาชนช่วงเทศกาลลอยกระทง พ.ศ. ๒๕๕๘ (ระหว่างวันที่ ๒๔ - ๒๖ พฤศจิกายน ๒๕๕๘)

- แผนอำนวยความสะดวกด้านความปลอดภัย ๑๗
- ยานพาหนะและสถานีขนส่ง/ท่ารถประจำทาง ขสมก./สถานีรถไฟ/สถานีรถไฟฟ้า/พนักงานประจำขนส่งสาธารณะ ๑๗
- ถนน/ทางพิเศษ/สะพาน ๒๐
- การขนส่งและการจราจรทางน้ำ ๒๑
- ท่าอากาศยาน/สนามบินและเครื่องบิน ๒๓

บทที่ ๔ มาตรการด้านความปลอดภัยเกี่ยวกับการปล่อยโคมลอยและโคมควัน

- ประเภทของโคมที่นิยมลอยในเทศกาลลอยกระทง ๒๕
- อันตรายจากการปล่อยโคมลอยและโคมควัน ๒๖
- สถิติการรับแจ้งการปล่อยโคมลอย โคมควัน การพบเห็นโคมลอย โคมควัน
โดยนักบินในขณะทำการบิน ๒๖
- สรุปสถานการณ์อุบัติเหตุที่เกิดจากโคมลอยและบั้งไฟ ตั้งแต่ต้นปี ๒๕๕๘ ถึงปัจจุบัน ๒๖
- มาตรฐานโคมลอยและโคมควัน ๒๗
- กำหนดช่วงเวลาปล่อยโคมลอยและโคมควัน ๒๘
- การปล่อยโคมลอย โคมควันและการจุดบั้งไฟ ขอให้แจ้งข้อมูลวัน เวลา สถานที่ และจำนวน ๒๘
- ขอความร่วมมือหน่วยงานฝ่ายปกครองพิจารณากำหนดมาตรการ ๒๘
- การบังคับใช้กฎหมายตาม พ.ร.บ. ว่าด้วยความผิดบางประการต่อการเดินอากาศ พ.ศ. ๒๕๒๑ มาตรา ๘ ๒๘

สารบัญ

	หน้า
- มาตรการด้านความปลอดภัยเกี่ยวกับการปล่อยโคมลอยและโคมควัน ของหน่วยงานในสังกัดกระทรวงคมนาคม	๒๘
บทที่ ๕ การรายงานผลการปฏิบัติและการประเมินผล	
- ช่วงเทศกาล	๓๒
- ช่วงหลังเทศกาล	๓๒
ภาคผนวก	๓๓



บทนำ

๑. หลักการและเหตุผล

การลอยกระทงเป็นเทศกาลสืบสานวัฒนธรรมประเพณีเก่าแก่ของไทยเพื่อรำลึกถึงคุณพระแม่คงคา จะมีประชาชนจำนวนมากเดินทางไปร่วมกิจกรรมตามประเพณีของแต่ละท้องถิ่น โดยกิจกรรมส่วนใหญ่ถูกจัดขึ้นบริเวณแม่น้ำลำคลอง ตามแนวชายฝั่งและบ่อปึงในแหล่งชุมชนเมือง การเดินทางของประชาชน เพื่อเข้าร่วมกิจกรรมและรูปแบบของกิจกรรมอาจส่งผลกระทบต่อให้เกิดปัญหาที่คาดไม่ถึง เช่น ปัญหาจราจรติดขัด อุบัติเหตุทางถนน ตลอดจนปัญหาอุบัติเหตุทางน้ำ โป๊ะเทียบเรือล่ม ปัญหาการพลัดตก/ลื่นไถลหรือเป็นอุบัติเหตุจากการจัดกิจกรรม การแสดงต่างๆ ในเทศกาล เช่น การปล่อยโคมลอยและโคมควัน พลุไฟ ประทัดและดอกไม้เพลิง โดยเฉพาะปัญหาโคมลอยและโคมควันในปัจจุบันมีพฤติกรรมผิดไปจากวัตถุประสงค์ตามประเพณีในอดีต มีการพัฒนาให้สามารถลอยอยู่ในอากาศได้นานและสูงขึ้นในระดับทำการบิน อาจส่งผลกระทบต่อความปลอดภัยในชีวิตและทรัพย์สินของประชาชน รวมทั้งมีความเสี่ยงสูงที่จะเกิดอันตรายร้ายแรงต่อการบินและอากาศยาน สำหรับเทศกาลลอยกระทงที่ใกล้จะมาถึงในวันพุธที่ ๒๕ พฤศจิกายน ๒๕๕๘ นี้ คาดว่าแหล่งน้ำต่างๆ จะยังคงมีปริมาณน้ำในระดับที่สูงและไหลเชี่ยว ซึ่งอาจมีความเสี่ยงที่จะเกิดอุบัติเหตุในการเดินทางและระหว่างการดำเนินกิจกรรมในวันลอยกระทงของประชาชนได้ กระทรวงคมนาคมจึงได้จัดทำแผนอำนวยความสะดวกและปลอดภัย รองรับการเดินทางของประชาชนช่วงเทศกาลลอยกระทง พ.ศ. ๒๕๕๘ โดยกำหนดช่วงระยะเวลาปฏิบัติงานตามแผนอำนวยความสะดวกฯ ดังกล่าว ระหว่างวันที่ ๒๔ - ๒๖ พฤศจิกายน ๒๕๕๘

วัน	อังคาร	พุธ	พฤหัสบดี
วันที่	๒๔ พฤศจิกายน ๒๕๕๘	๒๕ พฤศจิกายน ๒๕๕๘	๒๖ พฤศจิกายน ๒๕๕๘



รูปลอยกระทง



รูปปล่อยโคมลอย



๑.๑ สถิติจำนวนผู้เสียชีวิตและผู้บาดเจ็บจากอุบัติเหตุจราจรทางถนนช่วงเทศกาลลอยกระทง ในโครงการอำนวยความสะดวกของกระทรวงคมนาคม

๑.๑.๑ เปรียบเทียบการเกิดอุบัติเหตุจราจรทางถนนช่วงเทศกาลลอยกระทง ๒๕๕๔-๒๕๕๗ ของหน่วยงานในสังกัดกระทรวงคมนาคม

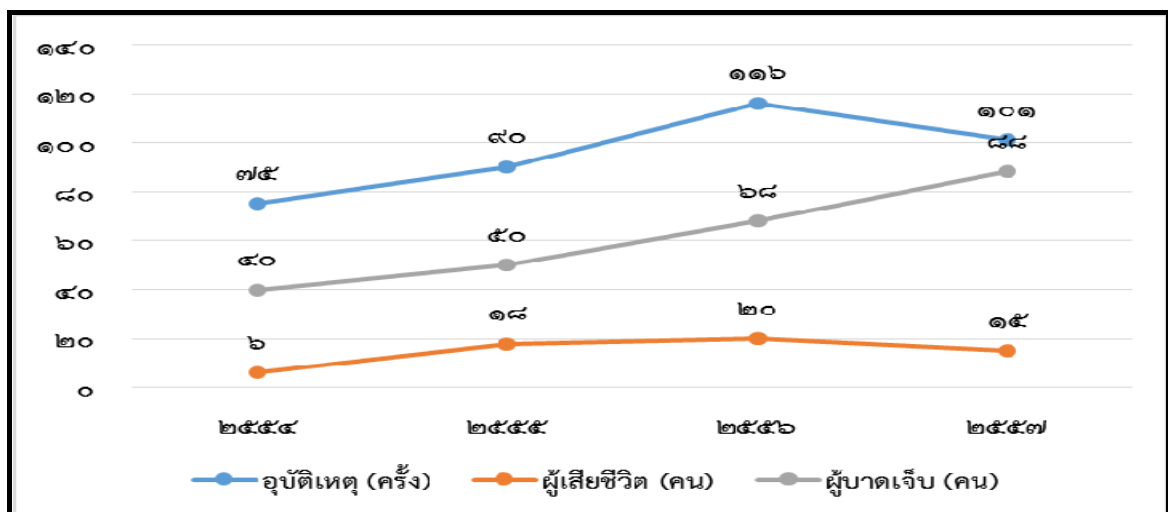
สถิติจำนวนผู้เสียชีวิตและผู้บาดเจ็บจากอุบัติเหตุจราจรทางถนนในช่วงเทศกาลลอยกระทงระหว่างปี ๒๕๕๔-๒๕๕๗ (ถนนในความรับผิดชอบของกระทรวงคมนาคม) มีแนวโน้มเพิ่มขึ้นจากจำนวน ๗๕ ครั้ง เป็น ๑๐๑ ครั้ง เมื่อเปรียบเทียบจำนวนอุบัติเหตุ ผู้เสียชีวิตและผู้บาดเจ็บช่วงเทศกาลลอยกระทง ๒๕๕๖ - ๒๕๕๗ พบว่า มีจำนวนอุบัติเหตุและผู้เสียชีวิตลดลง โดยเทศกาลลอยกระทง ๒๕๕๗ เกิดอุบัติเหตุ จำนวน ๑๐๑ ครั้ง ลดลงจากปี ๒๕๕๖ ร้อยละ ๑๒.๙๓ (ลอยกระทง ๒๕๕๖ จำนวน ๑๑๖ ครั้ง) และผู้เสียชีวิตจำนวน ๑๕ คน ลดลงจากปี ๒๕๕๖ ร้อยละ ๒๕ (ลอยกระทง ๒๕๕๖ จำนวน ๒๐ คน) ส่วนจำนวนผู้บาดเจ็บเพิ่มขึ้น โดยเทศกาลลอยกระทง ๒๕๕๗ มีผู้บาดเจ็บ จำนวน ๘๘ คน เพิ่มขึ้นจากปี ๒๕๕๖ ร้อยละ ๒๙.๔๑ (ลอยกระทง ๒๕๕๖ จำนวน ๖๘ คน)

ตารางที่ ๑ เปรียบเทียบสถิติอุบัติเหตุทางถนนช่วงเทศกาลลอยกระทง ๒๕๕๔ - ๒๕๕๗ กระทรวงคมนาคม

รายการ	พ.ศ. ๒๕๕๔ (๙-๑๑ พ.ย. ๕๔)	พ.ศ. ๒๕๕๕ (๒๗-๒๙ พ.ย. ๕๕)	พ.ศ. ๒๕๕๖ (๑๖-๑๘ พ.ย. ๕๖)	พ.ศ. ๒๕๕๗ (๕-๗ พ.ย. ๕๗)	เปลี่ยนแปลง (พ.ศ. ๒๕๕๖-๒๕๕๗)
อุบัติเหตุ (ครั้ง)	๗๕	๙๐	๑๑๖	๑๐๑	ลดลงร้อยละ ๑๒.๙๓
ผู้เสียชีวิต (คน)	๖	๑๘	๒๐	๑๕	ลดลงร้อยละ ๒๕.๐๐
ผู้บาดเจ็บ (คน)	๕๐	๕๐	๖๘	๘๘	เพิ่มขึ้นร้อยละ ๒๙.๔๑

ที่มา : ระบบการรายงานสภาพการจราจรและบริหารจัดการอุบัติเหตุด้านการขนส่ง (TRAMS) และข้อมูลจากผลการดำเนินงานตามแผนอำนวยความสะดวกฯ เทศกาลลอยกระทง ๒๕๕๗

รูปภาพที่ ๑ เปรียบเทียบสถิติอุบัติเหตุทางถนนช่วงเทศกาลสงกรานต์ ๒๕๕๔ - ๒๕๕๗ กระทรวงคมนาคม



ที่มา : ระบบการรายงานสภาพการจราจรและบริหารจัดการอุบัติเหตุด้านการขนส่ง (TRAMS) และข้อมูลจากผลการดำเนินงานตามแผนอำนวยความสะดวกฯ เทศกาลลอยกระทง ๒๕๕๗



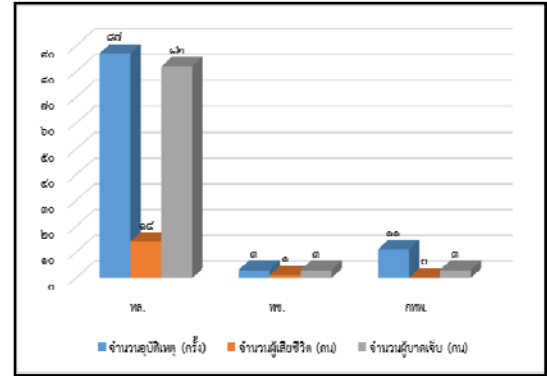
๑.๑.๒ สถิติจำนวนผู้เสียชีวิตและผู้บาดเจ็บจากอุบัติเหตุจราจรทางถนนช่วงเทศกาลลอยกระทง ๒๕๕๗ (ของกระทรวงคมนาคม) ตามประเภทถนนที่เกิดอุบัติเหตุมากที่สุดคือ ทางหลวงรองลงมาคือ ทางหลวงชนบท และการทางพิเศษแห่งประเทศไทยแห่งประเทศไทย

ตารางที่ ๒ สถิติจำนวนผู้เสียชีวิตและผู้บาดเจ็บจากอุบัติเหตุจราจรทางถนนช่วงเทศกาลลอยกระทง ๒๕๕๗ (ของ คค.) ตามประเภทถนน

หน่วยงาน	ทล.	ทช.	กทพ.	รวม
จำนวนอุบัติเหตุ (ครั้ง)	๘๗	๓	๑๑	๑๐๑
จำนวนผู้เสียชีวิต (คน)	๑๔	๑	๐	๑๕
จำนวนผู้บาดเจ็บ (คน)	๘๒	๓	๓	๘๘

ที่มา : ระบบการรายงานสภาพการจราจรและบริหารจัดการอุบัติเหตุด้านการขนส่ง (TRAMS) และข้อมูลจากผลการดำเนินงานตามแผนอำนวยความสะดวกฯ เทศกาลลอยกระทง ๒๕๕๗

รูปภาพที่ ๒ สถิติจำนวนผู้เสียชีวิตและผู้บาดเจ็บจากอุบัติเหตุจราจรทางถนนช่วงเทศกาลลอยกระทง ๒๕๕๗ (ของ คค.) ตามประเภทถนน



๑.๑.๓ การวิเคราะห์ระยะทาง (กิโลเมตร) ต่ออัตราส่วนการเกิดอุบัติเหตุ คน/กิโลเมตร

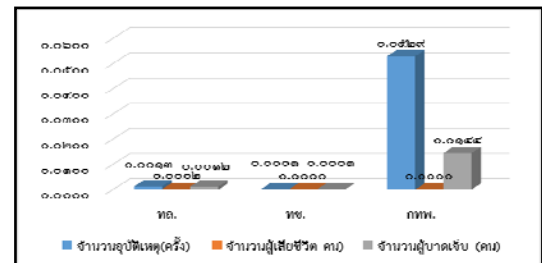
การวิเคราะห์อัตราส่วนจำนวนอุบัติเหตุต่อกิโลเมตร พบว่า กทพ. มี อัตราส่วนการเกิดอุบัติเหตุ และอัตราส่วนผู้บาดเจ็บมากที่สุด ส่วนอัตราส่วนผู้เสียชีวิตมากที่สุดคือ ทล.

ตารางที่ ๓ การวิเคราะห์ระยะทาง (กิโลเมตร) ต่ออัตราส่วนการเกิดอุบัติเหตุ คน/กิโลเมตร

รถจักรยานยนต์	ทล. (๖๙,๐๐๐ กม.)	ทช. (๔๘,๐๐๐ กม.)	กทพ. (๒๐๗,๙๐ กม.)
จำนวนอุบัติเหตุ(ครั้ง)	๐.๐๐๑๓	๐.๐๐๐๑	๐.๐๕๒๙
จำนวนผู้เสียชีวิต (คน)	๐.๐๐๐๒	๐.๐๐๐๐	๐.๐๐๐๐
จำนวนผู้บาดเจ็บ (คน)	๐.๐๐๑๒	๐.๐๐๐๑	๐.๐๑๔๔

ที่มา: จากการคำนวณ

รูปภาพที่ ๓ การวิเคราะห์ระยะทาง (กิโลเมตร) ต่ออัตราส่วนการเกิดอุบัติเหตุ คน/กิโลเมตร



๑.๑.๔ จำนวนอุบัติเหตุ จำแนกตามลักษณะบริเวณที่เกิดอุบัติเหตุและประเภทถนนช่วงเทศกาลลอยกระทง ๒๕๕๗

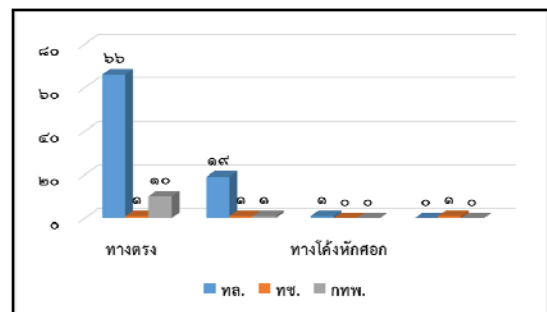
จำนวนอุบัติเหตุ จำแนกตามลักษณะบริเวณที่เกิดอุบัติเหตุและประเภทถนนช่วงเทศกาลลอยกระทง ๒๕๕๗ จำนวน ๔ ลำดับแรก ได้แก่ ทางตรง ทางโค้ง ทางโค้งหักศอกและสะพานตามลำดับ

ตารางที่ ๔ จำนวนอุบัติเหตุ จำแนกตามลักษณะบริเวณที่เกิดอุบัติเหตุและประเภทถนนช่วงเทศกาลลอยกระทง ๒๕๕๗

ประเภท	ทล.	ทช.	กทพ.	รวม	ร้อยละ
ทางตรง	๖๖	๑	๑๐	๗๗	๗๗.๐๐
ทางโค้ง	๑๙	๑	๑	๒๑	๒๑.๐๐
ทางโค้งหักศอก	๑	๐	๐	๑	๑.๐๐
สะพาน	๐	๑	๐	๑	๑.๐๐

ที่มา : ระบบการรายงานสภาพการจราจรและบริหารจัดการอุบัติเหตุด้านการขนส่ง (TRAMS) และข้อมูลจากผลการดำเนินงานตามแผนอำนวยความสะดวกฯ เทศกาลลอยกระทง ๒๕๕๗

รูปภาพที่ ๔ จำนวนอุบัติเหตุ จำแนกตามลักษณะบริเวณที่เกิดอุบัติเหตุและประเภทถนนช่วงเทศกาลลอยกระทง ๒๕๕๗





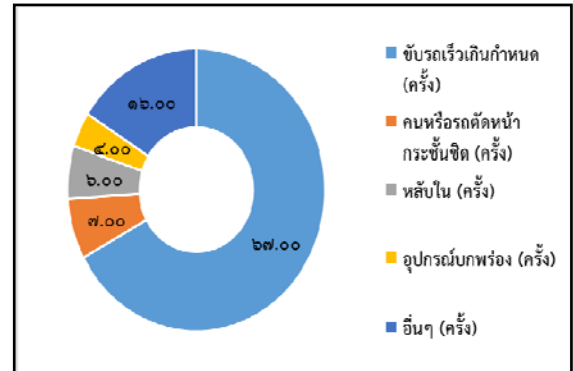
๑.๑.๕ จำนวนอุบัติเหตุ จำแนกตามมูลเหตุสัณนิษฐานและประเภทถนนช่วงเทศกาลลอยกระทง ๒๕๕๗

จำนวนอุบัติเหตุ จำแนกตามมูลเหตุสัณนิษฐานและประเภทถนนช่วงเทศกาลลอยกระทง ๒๕๕๗ มากที่สุด คือ ขับรถเร็วเกินกำหนด คนหรือรถตัดหน้ากระชั้นชิด หลับใน และอุปกรณ์บกพร่องตามลำดับ

ตารางที่ ๕ จำนวนอุบัติเหตุ จำแนกตามมูลเหตุสัณนิษฐานและประเภทถนนช่วงเทศกาลลอยกระทง ๒๕๕๗

มูลเหตุสัณนิษฐาน	ทล.	ทช.	กทพ.	รวม	ร้อยละ
ขับรถเร็วเกินกำหนด (ครั้ง)	๕๙	๒	๖	๖๗	๖๗.๐๐
คนหรือรถตัดหน้ากระชั้นชิด (ครั้ง)	๗	๐	๐	๗	๗.๐๐
หลับใน (ครั้ง)	๕	๐	๑	๖	๖.๐๐
อุปกรณ์บกพร่อง (ครั้ง)	๔	๐	๐	๔	๔.๐๐
อื่นๆ (ครั้ง)	๑๑	๑	๔	๑๖	๑๖.๐๐
รวม	๘๖	๓	๑๑	๑๐๐	๑๐๐.๐๐

รูปภาพที่ ๕ จำนวนอุบัติเหตุ จำแนกตามมูลเหตุสัณนิษฐานและประเภทถนนช่วงเทศกาลสงกรานต์ ๒๕๕๗



ที่มา : ระบบการรายงานสภาพการจราจรและบริหารจัดการอุบัติเหตุด้านการขนส่ง (TRAMS) และข้อมูลจากผลการดำเนินงานตามแผนอำนวยความสะดวกทางเทศกาลลอยกระทง ๒๕๕๗

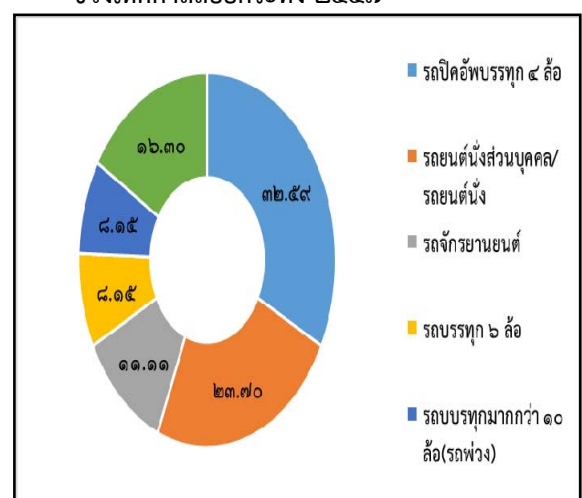
๑.๑.๖ จำนวนอุบัติเหตุ จำแนกตามยานพาหนะที่เกี่ยวข้องในการเกิดอุบัติเหตุและประเภทถนนช่วงเทศกาลลอยกระทง ๒๕๕๗

จำนวนอุบัติเหตุ จำแนกตามยานพาหนะที่เกี่ยวข้องในการเกิดอุบัติเหตุและประเภทถนนช่วงเทศกาลลอยกระทง ๒๕๕๗ มากที่สุด คือ รถปิคอัพบรรทุก ๔ ล้อ รถยนต์นั่งส่วนบุคคล/รถยนต์นั่งรถจักรยานยนต์ รถบรรทุก ๖ ล้อ รถบรรทุกมากกว่า ๑๐ ล้อ(รถพ่วง) ตามลำดับ

ตารางที่ ๖ จำนวนอุบัติเหตุ จำแนกตามยานพาหนะที่เกี่ยวข้องในการเกิดอุบัติเหตุและประเภทถนนช่วงเทศกาลลอยกระทง ๒๕๕๗

รายการ	ทล.	ทช.	กทพ.	รวม	ร้อยละ
รถปิคอัพบรรทุก ๔ ล้อ	๔๑	๐	๓	๔๔	๓๒.๕๙
รถยนต์นั่งส่วนบุคคล/รถยนต์นั่ง	๒๖	๐	๖	๓๒	๒๓.๗๐
รถจักรยานยนต์	๑๔	๑	๐	๑๕	๑๑.๑๑
รถบรรทุก ๖ ล้อ	๑๐	๐	๑	๑๑	๘.๑๕
รถบรรทุกมากกว่า ๑๐ ล้อ (รถพ่วง)	๑๑	๐	๐	๑๑	๘.๑๕
อื่นๆ	๑๙	๒	๑	๒๒	๑๖.๓๐
รวม	๑๒๑	๓	๑๑	๑๓๕	๑๐๐.๐๐

รูปภาพที่ ๖ จำนวนอุบัติเหตุ จำแนกตามยานพาหนะที่เกี่ยวข้องในการเกิดอุบัติเหตุและประเภทถนนช่วงเทศกาลลอยกระทง ๒๕๕๗



ที่มา : ระบบการรายงานสภาพการจราจรและบริหารจัดการอุบัติเหตุด้านการขนส่ง (TRAMS) และข้อมูลจากผลการดำเนินงานตามแผนอำนวยความสะดวกทางเทศกาลลอยกระทง ๒๕๕๗

**๑.๑.๗ สถิติการเกิดอุบัติเหตุทางราง ทางอากาศ และทางน้ำในช่วงเทศกาลลอยกระทง ๒๕๕๗****๑) ทางราง** ไม่มีรายงานการเกิดอุบัติเหตุ**๒) ทางอากาศ** ไม่มีรายงานการเกิดอุบัติเหตุ**๓) ทางน้ำ** เกิดอุบัติเหตุ ๑ ครั้ง มีผู้เสียชีวิต ๑ คน และไม่มีผู้บาดเจ็บสาเหตุเกิด

จากเรือร้วในหนองน้ำสาธารณะประจำหมู่บ้าน (หนองสระพัง) บ้านดงเจริญ ต. กุดสระ อ. เมือง จ. อุตรธานี (ไม่รวมคนจมน้ำที่เสียชีวิต ๓ คน จากการเก็บกระทง ได้แก่ ๑. นายเจตพล เรืองเนตร อายุ ๑๘ ปี ในแม่น้ำเจ้าพระยาที่บริเวณใต้สะพานพระราม๘ ฝั่งธนบุรี กรุงเทพฯ ๒. นายสบชัย เข้มมา อายุ ๑๗ ปี ในบริเวณคลองมหานาค หน้ากระทรวงการพัฒนาสังคมและความมั่นคงของมนุษย์ และ ๓. เด็กชายพลมนัส อายุ ๖ ขวบ ในคลองสวนศรีเมือง อ.เมือง จ.ระยอง)

๑.๑.๘ สถิติอุบัติเหตุที่เกิดกับรถโดยสารสาธารณะในช่วงเทศกาลลอยกระทง ๒๕๕๗

รถโดยสารสาธารณะเกิดอุบัติเหตุทั้งสิ้น ๓ ครั้ง มีผู้เสียชีวิต ๒ คน และผู้บาดเจ็บ ๕ คน

โดยมีรายละเอียด ดังนี้ (ข้อมูลจากศูนย์ปลอดภัยคมนาคมและกรมการขนส่งทางบก)

๑) เมื่อวันที่ ๕ พฤศจิกายน ๒๕๕๗ เวลา ๑๐.๐๐ น. รถร่วมบริษัทขนส่ง จำกัด (กรุงเทพฯ – อุบลราชธานี) เชี่ยวชนรถจักรยานยนต์ บริเวณสถานีเดินรถศรีสะเกษ (ขาเข้า) อ. ชูขัน จ. ศรีสะเกษ เป็นเหตุให้มีผู้เสียชีวิต ๑ คน

๒) เมื่อวันที่ ๕ พฤศจิกายน ๒๕๕๗ เวลา ๒๓.๓๐ น. รถตู้โดยสารร่วมบริการ บขส. เชี่ยวชนกับรถกระบะ บริเวณสี่แยกหนองสนม (ขาออก) ต. เนินพระ อ. เมือง จ. ระยอง เป็นเหตุให้มีผู้บาดเจ็บ ๓ คน

๓) เมื่อวันที่ ๘ พฤศจิกายน ๒๕๕๗ เวลา ๐๔.๒๗ น. รถบรรทุกฝ่าฝืนสัญญาณไฟ ทำให้ชนกับรถโดยสารประจำทางและรถยนต์ส่วนบุคคล บริเวณทางหลวงหมายเลข ๒๑ จ. เพชรบูรณ์ เป็นเหตุให้มีผู้เสียชีวิต ๑ คน และผู้บาดเจ็บ ๒ คน

สาเหตุหลักของการเกิดอุบัติเหตุกับรถโดยสารสาธารณะมาจากพฤติกรรมการขับรถของพนักงานขับรถโดยสารสาธารณะและพฤติกรรมการขับรถของคนขับรถคู่กรณี ได้แก่ ฝ่าฝืนสัญญาณไฟจราจร หลับใน ตัดหน้ากระชั้นชิด เป็นต้น

๒. วัตถุประสงค์

๒.๑ จัดให้บริการและสิ่งอำนวยความสะดวกเพื่อรองรับการเดินทางของประชาชนอย่างเพียงพอทั้งด้านระบบขนส่งสาธารณะและระบบโครงข่าย รวมทั้งจัดเตรียมมาตรการรองรับเพื่อบรรเทาและแก้ไขปัญหาโดยทันทีและเร่งด่วน

๒.๒ เพื่อป้องกันและลดจำนวนการเกิดอุบัติเหตุและความสูญเสียชีวิตและทรัพย์สินของประชาชนจากการเดินทางในช่วงเทศกาลลอยกระทง

๒.๓ ประชาชนมีความเชื่อมั่นในเขตพื้นที่รับผิดชอบและมีความปลอดภัยสูงสุด

๒.๔ ประชาชนมีความเชื่อมั่นในคุณภาพและการให้บริการระบบขนส่งสาธารณะ



๓. เป้าหมาย

๓.๑ อุบัติเหตุจากการขนส่งสาธารณะทั้งทางบก (รถโดยสารสาธารณะ) ทางน้ำ (เรือโดยสาร) ทางอากาศ (เครื่องบินโดยสาร) และทางราง (รถไฟ และรถไฟฟ้าขนส่งมวลชน) **ต้องเป็นศูนย์**

๓.๒ จัดสิ่งอำนวยความสะดวกและความปลอดภัยในการเดินทางให้กับประชาชนในการเดินทาง ทั้งไปและกลับ รวมทั้งจัดเตรียมและบริหารจัดการด้านยานพาหนะและโครงสร้างพื้นฐาน ตลอดจนอุปกรณ์ส่วนควบ เช่น เสื้อชูชีพรองรับอย่างเพียงพอ ไม่ล่าช้าและไม่มีผู้โดยสารตกค้าง

๓.๓ ผู้ประจำรถโดยสารสาธารณะ (พนักงานขับรถ พนักงานประจำรถ นายตรวจ และผู้ให้บริการประจำรถ) และคนประจำเรือโดยสาร (พนักงานขับเรือ พนักงานประจำเรือ พนักงานเก็บค่าโดยสาร นายตรวจ) จะต้องมีเวลาพักผ่อนที่พอเพียงและไม่ดื่มเครื่องดื่มที่มีแอลกอฮอล์ โดยมีระดับแอลกอฮอล์ในลมหายใจเป็นศูนย์มิลลิกรัมเปอร์เซ็นต์ในระหว่างการให้บริการเป็นจำนวนร้อยละ ๑๐๐

๓.๔ หน่วยงานที่เกี่ยวข้องในสังกัดกระทรวงคมนาคม และหน่วยงานอื่นๆ ร่วมบูรณาการ การปฏิบัติงานให้เกิดผลอย่างเป็นรูปธรรม โดยเฉพาะการนำกฎหมายที่มีอยู่มาใช้บังคับอย่างจริงจัง เพื่อป้องกัน และลดอุบัติเหตุจากการเดินทางของประชาชน

๓.๕ กำหนดแนวทางและมาตรการที่เหมาะสมสำหรับงดการปล่อยโคลมลอย/โคลมควัน เพื่อลดความเสี่ยง จากการเกิดอัคคีภัยและป้องกันอันตรายร้ายแรงที่อาจเกิดผลกระทบต่อการบินและอากาศยาน โดยยังคงรักษา วัฒนธรรมประเพณีที่ดีของท้องถิ่นไว้ เช่น การงดปล่อยโคลมลอย โคมควันบริเวณพื้นที่เขตปลอดภัยโดยรอบสนามบิน

๔. ประโยชน์ที่จะได้รับ

๔.๑ ประชาชนได้รับบริการและสิ่งอำนวยความสะดวกในการเดินทางอย่างเพียงพอ ทั้งด้านระบบขนส่งสาธารณะและระบบโครงข่าย ตลอดจนมาตรฐานการรองรับเพื่อบรรเทาและแก้ไขปัญหาโดยทันที

๔.๒ ป้องกันและลดจำนวนการเกิดอุบัติเหตุ รวมทั้งความสูญเสียชีวิตและทรัพย์สินของประชาชนจากการเดินทางในช่วงเทศกาลลอยกระทง

๔.๓ ประชาชนได้รับความเชื่อมั่นในคุณภาพการให้บริการระบบขนส่งสาธารณะ

๔.๔ ประชาชนได้รับทราบภัยอันตรายที่อาจจะเกิดจากการปล่อยโคลมลอยและโคลมควัน รวมทั้งเกิดความตระหนักในเรื่องความเสี่ยงภัยต่ออากาศยานและการเกิดอัคคีภัย



บทที่ ๒

แผนอำนวยความสะดวก รองรับการเดินทางของประชาชนช่วงเทศกาลลอยกระทง พ.ศ. ๒๕๕๘ (ระหว่างวันที่ ๒๔ - ๒๖ พฤศจิกายน ๒๕๕๘)

กระทรวงคมนาคมได้จัดทำแผนอำนวยความสะดวกรองรับการเดินทางของประชาชนช่วงเทศกาลลอยกระทง ๒๕๕๘ เพื่อให้บริการและอำนวยความสะดวกในการเดินทาง ประกอบด้วย การบริการขนส่งสาธารณะ การอำนวยความสะดวกด้านโครงข่ายถนน การจัดเตรียมสิ่งอำนวยความสะดวกภายในท่าเรือ/สถานีขนส่ง/ท่าอากาศยาน และอาคารผู้โดยสาร/สถานีรถไฟ และอำนวยความสะดวกในด้านข้อมูลการจราจร

๒.๑ การให้บริการระบบขนส่งสาธารณะ

หน่วยงานที่รับผิดชอบจัดเตรียมพื้นที่สถานีขนส่ง ขานขาลาและพื้นที่จอดรถสำรองให้เพียงพอ กับความต้องการเดินทางของประชาชน รวมทั้งจัดเตรียมและเพิ่มจำนวนรถโดยสารประจำทาง/ไม่ประจำทาง เพิ่มจำนวนตู้โดยสารรถไฟและเที่ยววิ่ง เพิ่มเที่ยวบินเสริมพิเศษ เพื่อรองรับปริมาณการเดินทางระหว่างวันที่ ๒๔ - ๒๖ พฤศจิกายน ๒๕๕๘ เทียบปกติจำนวน ๘๕,๑๖๔ เที่ยวบิน เพิ่ม ๙,๒๕๐ เที่ยวบิน รวม ๙๔,๔๑๔ เที่ยวบิน รองรับผู้โดยสารจำนวน ๕,๙๓๘,๒๐๕ คน-เที่ยว ดังนี้

ตารางที่ ๗ ประมาณการจำนวนเที่ยวและผู้โดยสารช่วงเทศกาลลอยกระทง ๒๕๕๘ ของหน่วยงานในสังกัด คค.

หน่วยงาน	จำนวนเที่ยววิ่ง/บิน (เที่ยว)			จำนวนผู้โดยสาร	
	ปกติ	เสริม	รวม	รวม (คน-เที่ยว)	เฉลี่ยต่อวัน
เขตกรุงเทพมหานคร					
ขสมก.	๕๕,๔๔๘	๘,๑๖๒	๖๓,๖๑๐	๓,๒๐๘,๔๖๘	๑,๐๖๙,๔๘๙
รฟม.	๑,๓๒๖	๐	๑,๓๒๖	๘๙๐,๘๒๘	๒๙๖,๙๔๓
รฟฟท.	๔๘๓	๒๑	๕๐๔	๑๗๙,๑๗๐	๕๙,๗๒๓
รวม	๕๗,๒๕๗	๘,๑๘๓	๖๕,๔๔๐	๔,๒๗๘,๔๖๖	๑,๔๒๖,๑๕๕
ระหว่างจังหวัด					
บขส.	๑๙,๙๐๔	๑,๐๑๓	๒๐,๙๑๗	๓๐๔,๗๖๗	๑๐๑,๕๘๙
รฟท.	๖๘๔	๐	๖๘๔	๒๗๙,๐๐๐	๙๓,๐๐๐
ทอท.	๖,๐๒๐	๕๓	๖,๐๗๓	๙๓๔,๕๙๗	๓๑๑,๕๓๒
ทย.	๑,๐๕๑	๐	๑,๐๕๑	๑๑๒,๑๒๒	๓๗,๓๗๔
บกท.	๑๒๕	๐	๑๒๕	๒๔,๓๖๑	๘,๑๒๐
บทม.	๑๒๓	๑	๑๒๔	๔,๘๙๒	๑,๖๓๑
รวม	๒๗,๙๐๗	๑,๐๖๗	๒๘,๙๗๔	๑,๖๕๙,๗๓๗	๕๕๓,๒๔๖
รวมทั้งประเทศ	๘๕,๑๖๔	๙,๒๕๐	๙๔,๔๑๔	๕,๙๓๘,๒๐๕	๑,๙๗๙,๔๐๒

ที่มา: ขสมก. รฟม. รฟฟท. บขส. รฟท. ทย. ทอท. บกท. บทม.



๒.๑.๑ องค์การขนส่งมวลชนกรุงเทพ (ขสมก.) เพิ่มจำนวนเที่ยววิ่งโดยสารประจำทาง ดังนี้

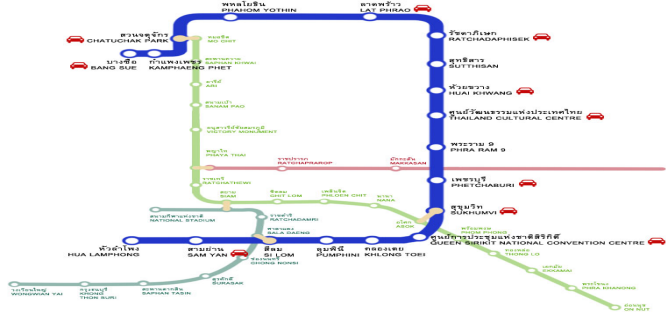


๑) ขสมก. ทำการเดินรถโดยสารประจำทาง ๑๑๔ เส้นทาง เพื่อให้สอดคล้องกับความต้องการของผู้ใช้บริการ โดยจัดรถวิ่งเฉลี่ย ๒,๖๗๒ คัน/วัน จำนวนเที่ยววิ่งเฉลี่ย ๒๑,๒๐๓ เที่ยว/วัน และจัดรถวิ่งกะสว่าง ๙๘ คัน จำนวน ๖๘๖ เที่ยว คาดว่าจะมีผู้มาใช้บริการเฉลี่ย ๑,๐๖๙,๔๘๙ คน/วัน ตารางที่ ๘ ประมาณการจำนวนเที่ยวบินและผู้โดยสารช่วงเทศกาลลอยกระทง ๒๕๕๘ ของ ขสมก.

วัน / เดือน / ปี	จำนวนเที่ยววิ่ง (เที่ยว)			รองรับผู้โดยสาร (คน-เที่ยว)
	ปกติ	เสริม	รวม	
๒๔ พ.ย. ๕๘	๑๘,๔๗๖	๒,๗๑๔	๒๑,๑๙๐	๑,๐๗๑,๐๒๘
๒๕ พ.ย. ๕๘	๑๘,๕๐๔	๒,๗๒๖	๒๑,๒๓๐	๑,๐๗๒,๙๑๕
๒๖ พ.ย. ๕๘	๑๘,๔๖๘	๒,๗๒๒	๒๑,๑๙๐	๑,๐๖๔,๕๒๕
รวม	๕๕,๔๔๘	๘,๑๖๒	๖๓,๖๑๐	๓,๒๐๘,๔๖๘
เฉลี่ย/วัน	๑๘,๔๘๓	๒,๗๒๑	๒๑,๒๐๓	๑,๐๖๙,๔๘๙

ที่มา: องค์การขนส่งมวลชนกรุงเทพ

๒.๑.๒ การรถไฟฟ้าขนส่งมวลชนแห่งประเทศไทย (รฟม.)



๑) จัดเดินรถในช่วงวันหยุดเทศกาลลอยกระทง (วันที่ ๒๔-๒๖ พฤศจิกายน ๒๕๕๘) ความถี่ในการให้บริการเดินรถไฟฟ้า คาดว่าจะมีผู้โดยสารใช้บริการ ๘๙๐,๘๒๘ คน-เที่ยว โดยมีระยะห่างระหว่างขบวน (Headway) ตามช่วงเวลา ดังนี้

๑.๑) ช่วงเวลาเร่งด่วนเช้า

- เวลา ๐๖:๐๐ น. ถึง ๐๖:๕๔ น. จำนวนรถไฟฟ้า ๑๔ ขบวน ระยะห่างระหว่างขบวน ๐๕:๐๐ นาที

- เวลา ๐๖:๕๔ น. ถึง ๐๙:๑๖ น. จำนวนรถไฟฟ้า ๑๙ ขบวน ระยะห่างระหว่างขบวน ๐๓:๑๕ นาที



๑.๒) ช่วงเวลาปกติ เวลา ๐๙:๑๖ น. ถึง ๑๖:๓๐ น.จำนวนรถไฟไฟฟ้า ๑๒ ขบวน
ระยะห่างระหว่างขบวน ๐๖:๑๕ นาที

๑.๓) ช่วงเวลาเร่งด่วนเย็น เวลา ๑๖:๓๐ น. ถึง ๑๙:๓๐ น.จำนวนรถไฟไฟฟ้า ๑๘ ขบวน
ระยะห่างระหว่างขบวน ๐๓:๔๒ นาที

๑.๔) ช่วงเวลาปกติ
- เวลา ๑๙:๓๐ น. ถึง ๒๑:๐๐ น.จำนวนรถไฟไฟฟ้า ๑๔ ขบวน ระยะห่าง
ระหว่างขบวน ๐๕:๒๐ นาที

- เวลา ๒๑:๐๐ น. ถึง ๒๔:๐๐ น.จำนวนรถไฟไฟฟ้า ๑๐ ขบวน ระยะห่าง
ระหว่างขบวน ๐๗:๒๗ นาที

ตารางที่ ๙ ประมาณการจำนวนเที่ยวบินและผู้โดยสารช่วงเทศกาลลอยกระทง ๒๕๕๘ ของ รฟม.

วัน / เดือน / ปี	จำนวนเที่ยววิ่ง (เที่ยว)			รองรับผู้โดยสาร (คน-เที่ยว)
	ปกติ	เสริม	รวม	
๒๔ พ.ย. ๕๘	๔๔๒	-	๔๔๒	๒๘๑,๑๘๐
๒๕ พ.ย. ๕๘	๔๔๒	-	๔๔๒	๓๑๘,๖๗๐
๒๖ พ.ย. ๕๘	๔๔๒	-	๔๔๒	๒๙๐,๙๗๘
รวม	๑,๓๒๖	-	๑,๓๒๖	๘๙๐,๘๒๘
เฉลี่ย/วัน	๔๔๒	-	๔๔๒	๒๙๖,๙๔๓

ที่มา: การรถไฟฟ้าขนส่งมวลชนแห่งประเทศไทย

๒.๑.๓ บริษัท รถไฟฟ้า ร.ฟ.ท. จำกัด (รฟฟท.)



รถไฟฟ้า AIRPORT RAIL LINK ของ รฟฟท. ให้บริการเดินรถไฟด้วยความเร็วสูงสุด ๑๖๐ กิโลเมตรต่อชั่วโมง บนทางยกระดับเลียบทางรถไฟสายตะวันออกระยะทางประมาณ ๒๘ กิโลเมตร ผ่าน ๘ สถานี ได้แก่ สถานีพญาไท สถานีราชปรารภ สถานีมีนกะสันและสถานีรับส่งผู้โดยสารอากาศยานกรุงเทพฯ สถานีรามคำแหง สถานีหัวหมาก สถานีบ้านทับช้าง สถานีลาดกระบัง และสถานีสุวรรณภูมิ

๑) บริการข้อมูลการเดินทาง เช่น ตารางเวลาเดินรถ แผนที่การเดินทาง และแผนกบริการลูกค้าจัดเจ้าหน้าที่ให้ข้อมูลการโดยสารรถไฟฟ้า Airport Rail Link ตั้งแต่เวลา ๐๖.๐๐ น. – ๒๓.๐๐ น. ทางโทรศัพท์หมายเลข ๐๒ ๑๓๑ ๕๗๐๐ ต่อ ๒๙๐๖ และ ๒๙๐๗ และ Call Center หมายเลข ๑๖๙๐ ตลอด ๒๔ ชั่วโมง

๒) สถานีรถไฟฟ้าพญาไท และสถานีรถไฟฟ้ามักกะสัน จัดจุดบริการแท็กซี่ (TAXI STAND) พร้อมจัดเจ้าหน้าที่อำนวยความสะดวกและความปลอดภัยแก่ผู้โดยสาร



ตารางที่ ๑๐ ประมาณการจำนวนเที่ยวและผู้โดยสารช่วงเทศกาลลอยกระทง ๒๕๕๘ ของ รฟพท.

วัน / เดือน / ปี	จำนวนเที่ยววิ่ง (เที่ยว)			รองรับผู้โดยสาร (คน-เที่ยว)
	ปกติ	เสริม	รวม	
๒๔ พ.ย. ๕๘	๑๖๑	๗	๑๖๘	๕๗,๑๕๘
๒๕ พ.ย. ๕๘	๑๖๑	๗	๑๖๘	๖๔,๘๕๔
๒๖ พ.ย. ๕๘	๑๖๑	๗	๑๖๘	๕๗,๑๕๘
รวม	๔๘๓	๒๑	๕๐๔	๑๗๙,๑๗๐
เฉลี่ย/วัน	๑๖๑	๗	๑๖๘	๕๙,๗๒๓

ที่มา: บริษัท รถไฟฟ้า ร.พ.ท. จำกัด

๒.๑.๔ บริษัท ขนส่ง จำกัด (บขส.)



- ๑) จัดพื้นที่ลานจอดรถที่สถานีขนส่งผู้โดยสารกรุงเทพฯ (จตุจักร, สายใต้, เอกมัย) ให้นำรถเข้าใช้ลานจอดรถรับผู้โดยสารได้ก่อนเวลารถออก ๓๐ นาที เมื่อจัดผู้โดยสารเต็มคันครบตามจำนวนที่นั่งแล้วให้นำรถโดยสารออกทันที
- ๒) อนุญาตให้ผู้ประกอบการรายใหญ่จอร์บ-ส่ง ผู้โดยสารนอกสถานที่ บริษัท ขนส่ง จำกัด
- ๓) จัดเจ้าหน้าที่ให้บริการช่วยเหลือด้านการจราจร และพนักงานรักษาความปลอดภัยดูแลจัดระเบียบขนานขาลาดตลอดเวลา
- ๔) ประสานกับศูนย์วิทยุแท็กซี่และรายงานวิทยุเพื่อมวลชนต่างๆ ให้บริการประชาชนอย่างเพียงพอในสถานีขนส่งกรุงเทพฯ แต่ละแห่ง

ตารางที่ ๑๑ ประมาณการจำนวนเที่ยวและผู้โดยสารช่วงเทศกาลลอยกระทง ๒๕๕๘ ของ บขส.

วัน / เดือน / ปี	จำนวนเที่ยววิ่ง (เที่ยว)			รองรับผู้โดยสาร (คน-เที่ยว)
	ปกติ	เสริม	รวม	
๒๔ พ.ย. ๕๘	๖,๘๐๙	๓๔๖	๗,๑๕๕	๑๐๓,๑๖๒
๒๕ พ.ย. ๕๘	๖,๗๙๑	๓๔๖	๗,๑๓๗	๑๐๔,๒๙๓
๒๖ พ.ย. ๕๘	๖,๓๐๔	๓๒๑	๖,๖๒๕	๙๗,๓๑๒
รวม	๑๙,๙๐๔	๑,๐๑๓	๒๐,๙๑๗	๓๐๔,๗๖๗
เฉลี่ย/วัน	๖,๖๓๕	๓๓๘	๖,๙๗๒	๑๐๑,๕๘๙

ที่มา: บริษัท ขนส่ง จำกัด



๒.๑.๕ การรถไฟแห่งประเทศไทย (รฟท.)



- จัดขบวนรถและเพิ่มตู้โดยสาร คาดว่าจะมีผู้ใช้บริการรถไฟ ๒๗๙,๐๐๐ คน-เที่ยว ดังนี้
- ผู้โดยสารสามารถเดินทางกับขบวนรถที่เดินประจำในเส้นทางสายต่างๆ จำนวน ๒๒๘ ขบวน ต่อวัน สามารถรองรับผู้โดยสารได้ ๙๓,๐๐๐ คนต่อวัน
 - การรถไฟแห่งประเทศไทยยังคงดำเนินมาตรการลดค่าครองชีพรถไฟฟรี เพื่อประชาชน ๑๖๐ ขบวน รองรับผู้โดยสารได้ ๙๐,๐๐๐ คนต่อวัน

ตารางที่ ๑๒ ประมาณการจำนวนเที่ยวและผู้โดยสารในช่วงเทศกาลปีใหม่ ๒๕๕๘ ของ รฟท.

วัน / เดือน / ปี	จำนวนเที่ยววิ่ง (เที่ยว)			รองรับผู้โดยสาร (คน-เที่ยว)
	ปกติ	เสริม	รวม	
๒๔ พ.ย. ๕๘	๒๒๘	-	๒๒๘	๙๓,๐๐๐
๒๕ พ.ย. ๕๘	๒๒๘	-	๒๒๘	๙๓,๐๐๐
๒๖ พ.ย. ๕๘	๒๒๘	-	๒๒๘	๙๓,๐๐๐
รวม	๖๘๔	-	๖๘๔	๒๗๙,๐๐๐
เฉลี่ย/วัน	๒๒๘	-	๒๒๘	๙๓,๐๐๐

ที่มา: การรถไฟแห่งประเทศไทย

๒.๑.๖ กรมท่าอากาศยาน (ทย.)

กรมท่าอากาศยาน/ท่าอากาศยานในสังกัดของกรมท่าอากาศยานเตรียมรับการขอเพิ่มเที่ยวบินหรือการเปลี่ยนแปลงเที่ยวบินได้ตลอดเวลา ระหว่างวันที่ ๒๔ – ๒๖ เมษายน ๒๕๕๘ เพื่อให้ผู้โดยสารที่ใช้บริการท่าอากาศยานของกรมท่าอากาศยานได้รับความสะดวก จำนวน ๒๘ แห่ง ได้แก่

๑) ภาคเหนือ จำนวน ๘ แห่ง ได้แก่ ท่าอากาศยานน่าน พิชญ์โลก แพร์ เพชรบูรณ์ แม่ฮ่องสอน ลำปาง ปาย แม่สะเรียง

๒) ภาคตะวันออกเฉียงเหนือ จำนวน ๙ แห่ง ได้แก่ ท่าอากาศยานร้อยเอ็ด เลย สกลนคร อุดรธานี อุบลราชธานี ขอนแก่น นครราชสีมา บุรีรัมย์ นครพนม

๓) ภาคตะวันตก จำนวน ๓ แห่ง ได้แก่ ท่าอากาศยานตาก แม่สอด หัวหิน

๔) ภาคใต้ จำนวน ๘ แห่ง ได้แก่ ท่าอากาศยานกระบี่ ชุมพร ตรัง นครศรีธรรมราช นราธิวาส ปัตตานี ระนอง สุราษฎร์ธานี

๕) จัดเวรอำนวยความสะดวกการอำนวยความสะดวกให้แก่ผู้โดยสารที่ท่าอากาศยานทุกเที่ยวบิน หากพบว่ามีผู้โดยสารตกค้างอยู่ ณ ท่าอากาศยานให้อำนวยความสะดวกและช่วยเหลือจนกว่าผู้โดยสารคนสุดท้ายจะออกจากท่าอากาศยาน



๖) จัดเจ้าหน้าที่ประชาสัมพันธ์ เพื่อให้คำแนะนำผู้โดยสารตลอดเวลา พร้อมทั้งกำชับให้เจ้าหน้าที่ดูแลรักษาความสะอาดของสถานที่ภายในท่าอากาศยาน

๗) ให้ท่าอากาศยานขอความร่วมมือผู้ประกอบการรับ-ส่งผู้โดยสาร ณ ท่าอากาศยานจัดเตรียมรถให้บริการผู้โดยสารให้เพียงพอทุกเที่ยวบิน

ตารางที่ ๑๓ ประมาณการจำนวนเที่ยวและผู้โดยสารในช่วงเทศกาลลอยกระทง ๒๕๕๘ ของ ทย.

วัน / เดือน / ปี	จำนวนเที่ยววิ่ง (เที่ยว)			รองรับผู้โดยสาร (คน-เที่ยว)
	ปกติ	เสริม	รวม	
๒๔ พ.ย. ๕๘	๓๔๙	-	๓๔๙	๓๖,๐๔๗
๒๕ พ.ย. ๕๘	๓๕๑	-	๓๕๑	๓๘,๐๗๗
๒๖ พ.ย. ๕๘	๓๕๑	-	๓๕๑	๓๗,๙๙๘
รวม	๑,๐๕๑	-	๑,๐๕๑	๑๑๒,๑๒๒
เฉลี่ย/วัน	๓๕๐	-	๓๕๐	๓๗,๓๗๔

ที่มา: กรมการบินพลเรือน

๒.๑.๗ บริษัท ท่าอากาศยานไทย จำกัด (มหาชน)



๑) เตรียมความพร้อมของระบบขนส่งโดยการประสานกับผู้ประกอบการให้จัดหารถยนต์ประเภทต่างๆ และ taxi ให้เพียงพอกับความต้องการ

๒) ประสานการจราจรกับเจ้าหน้าที่ตำรวจและเพิ่มเจ้าหน้าที่เพื่ออำนวยความสะดวกการจราจร เพื่อระบายรถยนต์เข้า - ออกในเขตท่าอากาศยานให้ได้รับความสะดวกและรวดเร็ว

๓) ประมาณการเบื้องต้นจำนวนเที่ยวบินและผู้โดยสารเฉลี่ยต่อวันที่จะทำการบินในช่วงวันที่ ๒๔ - ๒๖ พฤศจิกายน ๒๕๕๘

ตารางที่ ๑๔ ประมาณการจำนวนเที่ยวและผู้โดยสารช่วงเทศกาลลอยกระทง ๒๕๕๘ ของ ทอท.

วัน / เดือน / ปี	จำนวนเที่ยววิ่ง (เที่ยว)			รองรับผู้โดยสาร (คน-เที่ยว)
	ปกติ	เสริม	รวม	
๒๔ พ.ย. ๕๘	๑,๙๘๑	๑๙	๒,๐๐๐	๓๑๓,๑๘๑
๒๕ พ.ย. ๕๘	๒,๐๔๐	๑๐	๒,๐๕๐	๓๑๐,๑๖๓
๒๖ พ.ย. ๕๘	๑,๙๙๙	๒๔	๒,๐๒๓	๓๑๑,๒๕๓
รวม	๖,๐๒๐	๕๓	๖,๐๗๓	๙๓๔,๕๙๗
เฉลี่ย/วัน	๒,๐๐๗	๑๘	๒,๐๒๔	๓๑๑,๕๓๒

ที่มา: บริษัท ท่าอากาศยานไทย จำกัด (มหาชน)

**๒.๑.๘ บริษัท การบินไทย จำกัด (มหาชน) (บกท.)**

- ๑) การเพิ่มจำนวนพนักงานเช็คอิน เคาร์เตอร์ที่สนามบินสุวรรณภูมิ
 - ๒) การปรับเปลี่ยนแบบและขนาดเครื่องบินที่ใหญ่ขึ้น เส้นทางกรุงเทพฯ-เชียงใหม่-กรุงเทพฯ ตั้งแต่วันที่ ๒๔-๒๖ พฤศจิกายน ๒๕๕๘
 - ๓) การจัดเที่ยวบินภายในประเทศในเส้นทางหลักให้เพียงพอกับความต้องการของผู้โดยสาร โดยจัดเที่ยวบิน (ไป-กลับ) ในเส้นทาง ดังนี้
- ตารางที่ ๑๕ ประมาณการจำนวนเที่ยวและผู้โดยสารช่วงเทศกาลสงกรานต์ ๒๕๕๘ ของ บกท.

วัน / เดือน / ปี	จำนวนเที่ยววิ่ง (เที่ยว)			รองรับผู้โดยสาร (คน-เที่ยว)
	ปกติ	เสริม	รวม	
๒๔ พ.ย. ๕๘	๓๘	-	๓๘	๗,๔๓๐
๒๕ พ.ย. ๕๘	๔๓	-	๔๓	๑๐,๙๙๘
๒๖ พ.ย. ๕๘	๔๔	-	๔๔	๕,๙๓๓
รวม	๑๒๕	-	๑๒๕	๒๔,๓๖๑
เฉลี่ย/วัน	๔๒	-	๔๒	๘,๑๒๐

ที่มา: บริษัท การบินไทย จำกัด (มหาชน)

๒.๑.๙ บริษัท ไทยสมายล์แอร์เวย์ จำกัด (บทม.)

- ๑) เปิดเคาน์เตอร์ตรวจรับบัตรโดยสารเต็มทุกเคาน์เตอร์
- ๒) เพิ่มพนักงานอำนวยความสะดวก ช่วยเหลือและแนะผู้โดยสารที่มีปัญหาและต้องการความช่วยเหลือ
- ๓) เพิ่มจุดตรวจรับบัตรโดยสารที่สถานีรถไฟฟ้ามหานครสำหรับผู้โดยสารที่ไม่มีสัมภาระ
- ๔) ทำการตรวจรับสัมภาระผู้โดยสารจากต้นทางถึงปลายทางสำหรับผู้โดยสารที่ต้องต่อเที่ยวบินที่สถานีดอนเมืองและสุวรรณภูมิ
- ๕) ประชาสัมพันธ์ให้ผู้โดยสารเช็คอินผ่านอินเทอร์เน็ต เพื่อลดความคับคั่งที่สนามบิน
- ๖) ประชาสัมพันธ์ให้ผู้โดยสารเผื่อเวลาในการเดินทางไต่สนามบินประมาณ ๓ ชั่วโมงก่อนเวลาเที่ยวบินออก เนื่องจากมีผู้โดยสารเดินทางจำนวนมากอาจมีปัญหาเรื่องการจราจรหรือต้องรอคิวตรวจรับบัตรโดยสารและด่านตรวจคนเข้าเมือง
- ๗) ประชาสัมพันธ์ให้ผู้โดยสารใช้รถสาธารณะในการเดินทางไปสนามบิน เนื่องจากอาจมีปัญหารถที่จอดรถในสนามบินไม่เพียงพอ



ตารางที่ ๑๖ ประมาณการจำนวนเที่ยวและผู้โดยสารช่วงเทศกาลลอยกระทง ๒๕๕๘ บทม.

วัน / เดือน / ปี	จำนวนเที่ยววิ่ง (เที่ยว)			รองรับผู้โดยสาร (คน-เที่ยว)
	ปกติ	เสริม	รวม	
๒๔ พ.ย. ๕๘	๔๑	-	๔๑	๑,๘๖๒
๒๕ พ.ย. ๕๘	๔๑	-	๔๑	๑,๕๙๒
๒๖ พ.ย. ๕๘	๔๑	๑	๔๒	๑,๔๓๘
รวม	๑๒๓	๑	๑๒๔	๔,๘๙๒
เฉลี่ย/วัน	๔๑	๐	๔๑	๑,๖๓๑

ที่มา: บริษัท ไทยสมายล์แอร์เวย์ จำกัด

๒.๑.๑๐ กรมการขนส่งทางบก

๑) จัดหารถเสริมให้เพียงพอ โดยจัดเตรียมรถโดยสารประจำทางและรถโดยสารไม่ประจำทางให้เพียงพอกับความต้องการเดินทางของประชาชนทั้งเที่ยวไปและกลับ พร้อมรถรับ-ส่งระหว่างสถานีผู้โดยสารกับหมู่บ้าน

๒) จัดให้มีการดำเนินการของศูนย์คุ้มครองผู้โดยสารสาธารณะอย่างต่อเนื่องตลอด ๒๔ ชั่วโมง ณ กรมการขนส่งทางบก สถานีขนส่งผู้โดยสารและสำนักงานขนส่งจังหวัด ตลอดจนช่วยเหลือผู้โดยสารเดินทางถึงที่หมายอย่างปลอดภัย

๓) สำนักงานขนส่งจังหวัดกำหนดให้มีการดำเนินการด้านรักษาความสะอาดภายในชานชาลาและลานจอดรถ โดยการจัดเตรียมให้สถานีขนส่งผู้โดยสารในความรับผิดชอบทำการปรับสภาพถนนในพื้นที่การเข้า-ออก การจราจรภายในสถานีและการให้แสงสว่างภายในชานชาลา จัดเตรียมห้องน้ำสะอาดและเพียงพอแก่ผู้มาใช้บริการ ตลอดจนการประชาสัมพันธ์ให้สามารถใช้งานได้เป็นอย่างดี

๒.๑.๑๑ กรมเจ้าท่า

๑) ประสานกับผู้ประกอบการเรือโดยสารให้จัดหาเรือไว้บริการประชาชนหรือนักท่องเที่ยว

๒) จัดพนักงานขนส่งประจำท่าเทียบเรือสาธารณะและจัดตั้งศูนย์ประชาสัมพันธ์เพื่ออำนวยความสะดวกในการขึ้น-ลงเรือ พร้อมทั้งให้คำแนะนำ คำเตือน และให้ความช่วยเหลือกับประชาชนและนักท่องเที่ยว ทั้งส่วนกลางและส่วนภูมิภาค

๓) จัดตั้งศูนย์อำนวยความสะดวกความปลอดภัยทางน้ำ ณ ศูนย์ควบคุมปฏิบัติการโทรทัศน์วงจรปิด (CCTV) อาคาร ๒ ชั้น ๖ หมายเลขโทรศัพท์/แฟกซ์ ๐ ๒๖๓๙ ๔๗๘๒ และ ๐ ๒๒๓๓ ๑๓๑๑-๘ ต่อ ๓๕๓ โทรศัพท์สายด่วน ๑๑๙๙ มีหน้าที่สั่งการ ควบคุมและกำกับดูแลการปฏิบัติงานเทศกาลลอยกระทงในแม่น้ำเจ้าพระยา โดยประสานงานกับหน่วยงานที่เกี่ยวข้อง ได้แก่ ศูนย์ประสานความปลอดภัยคมนาคม กองทัพเรือ สำนักงานตำรวจแห่งชาติ ตำรวจน้ำ กรมป้องกันและบรรเทาสาธารณภัย กรุงเทพมหานคร และมูลนิธิต่างๆ เป็นต้น เพื่อให้การช่วยเหลือผู้ประสบภัยเทศกาลลอยกระทง กรณีเกิดอุบัติเหตุทางน้ำ และอยู่ในความควบคุม ดูแล สั่งการของรองอธิบดีกรมเจ้าท่า ด้านความปลอดภัย

๔) จัดตั้งศูนย์อำนวยความสะดวกความปลอดภัยทางน้ำส่วนภูมิภาค มีหน้าที่รับผิดชอบสั่งการ ควบคุม และกำกับดูแลการปฏิบัติงานเทศกาลลอยกระทงในแม่น้ำ ลำคลอง บึง อ่างเก็บน้ำ เขื่อนเก็บน้ำที่มีการเดินเรือและชายทะเล โดยประสานงานกับหน่วยงานที่เกี่ยวข้องเพื่อให้การช่วยเหลือผู้ประสบภัยในเทศกาลลอยกระทง



กรณีเกิดอุบัติเหตุทางน้ำ ได้แก่ ศูนย์ประสานความปลอดภัยคมนาคม กองทัพเรือ สำนักงานตำรวจแห่งชาติ ตำรวจน้ำ กรมป้องกันและบรรเทาสาธารณภัย อาสาสมัครป้องกันภัยฝ่ายพลเรือนจังหวัด มูลนิธิต่างๆ และ ศูนย์อำนวยความสะดวกทางน้ำ กรมเจ้าท่า เป็นต้น โดยจัดตั้งศูนย์และกองอำนวยความสะดวกทางน้ำ ส่วนภูมิภาค ณ สำนักงานเจ้าท่าภูมิภาค สาขา ในพื้นที่นั้นๆ และอยู่ในความควบคุม ดูแล สั่งการของผู้อำนวยความสะดวกสำนักงานเจ้าท่าภูมิภาค

๒.๒ การอำนวยความสะดวกด้านโครงข่ายถนน

หน่วยงานในสังกัดกระทรวงคมนาคม มีแผนงานการอำนวยความสะดวกและความปลอดภัยด้านการจราจร ดังนี้

๒.๒.๑ บำรุงรักษาทางให้อยู่ในสภาพดี และดูแลระบบจราจร เครื่องหมาย ป้ายและสัญญาณไฟจราจร ปรับปรุงระบบไฟฟ้าแสงสว่างที่ชำรุดเสียหายบริเวณสะพานข้ามแม่น้ำ เพื่อให้มีแสงสว่างเพียงพอพร้อมติดตั้งป้ายแนะนำเส้นทางเลี่ยง และขอความร่วมมือผู้รับจ้างคืนผิวทาง และหยุดงานก่อสร้าง/บำรุงทางในช่วงเทศกาล

๒.๒.๒ เพิ่มกำลังพนักงานจัดการจราจรและพนักงานเก็บค่าผ่านทางพิเศษอำนวยความสะดวกในเส้นทางที่มีผู้ใช้ทางพิเศษเดินทางออกนอกเมืองและเข้าเมือง

๒.๒.๓ จัดรถกู้ภัยออกตรวจตราความเรียบร้อยและสิ่งผิดปกติในทางพิเศษต่างๆ ตลอด ๒๔ ชั่วโมง

๒.๒.๔ ประสานตำรวจทางหลวงและตำรวจท้องที่ร่วมประสานและสนับสนุนการอำนวยความสะดวกด้านการจราจร/จัดช่องทางพิเศษ

๒.๒.๕ จัดเจ้าหน้าที่ประจำบริเวณสะพานข้ามแม่น้ำที่อยู่ในความรับผิดชอบเป็นพื้นที่ที่ประชาชนมักนิยมใช้เป็นสถานที่ลอยกระทงเพื่ออำนวยความสะดวกแก่ประชาชนที่มาลอยกระทง

๒.๒.๖ ดูแลระบบการจราจรและประสานงานเพื่อจัดการจราจร อำนวยความสะดวกและเส้นทางเลี่ยงเพื่อเป็นการเร่งระบายรถในเส้นทางให้รวดเร็วมากที่สุด

๒.๓ การขนส่งและการจราจรทางน้ำ

หน่วยงานในสังกัดกระทรวงคมนาคม มีแผนงานการอำนวยความสะดวกและความปลอดภัยด้านการจราจร ดังนี้

๒.๓.๑ ออกประกาศกำหนดให้แม่น้ำเจ้าพระยาเป็นพื้นที่ควบคุมการเดินทางเรือในช่วงเทศกาลวันลอยกระทง เป็นการเฉพาะคราว ในวันที่พุธที่ ๒๕ พฤศจิกายน ๒๕๕๘ เวลา ๑๖.๐๐ – ๒๔.๐๐ น. ระหว่างสะพานพระราม ๗ ถึง สะพานพระราม ๙ โดยห้ามเรือเดินทะเล เรือบรรทุกสินค้าอันตราย เรือที่ลากจูงเรือลำเลียงสินค้า และแพไม้เดินผ่านในเขตควบคุมการเดินทางเรือ

๒.๓.๒ จัดเรือตรวจการณ์ จำนวน ๑๔ ลำ กำลังพล ๑๘๒ คน

๒.๓.๓ กำหนดมาตรการเพื่อให้ผู้ประกอบการเดินเรือ เจ้าของเรือ ผู้ควบคุมเรือ ประชาชน ผู้ใช้บริการและนักท่องเที่ยว ปฏิบัติตามมาตรการที่กำหนดไว้ เกี่ยวกับการจัดระเบียบการจราจรทางน้ำ เช่น การจอดเรือ รวมทั้งการขึ้น-ลงเรือของประชาชนและนักท่องเที่ยว ให้ได้รับความสะดวก รวดเร็ว และปลอดภัย

๒.๓.๔ จัดเจ้าหน้าที่ประจำท่าเทียบเรือโดยสาร พร้อมให้ความช่วยเหลือ คำแนะนำ คำเตือน และอำนวยความสะดวกให้กับประชาชนและนักท่องเที่ยวในการขึ้นลงเรือ และมาลอยกระทงบนโป๊ะเทียบเรือ

๒.๓.๕ จัดทำประกาศเพื่อแจ้งให้เจ้าของสินค้าหรือตัวแทนเจ้าของสินค้าได้ทราบ เพื่อให้ผู้ให้บริการมีการวางแผนการขนส่งสินค้าออกจากการท่าเรือได้โดยสะดวก

๒.๓.๖ เชิญตัวแทนเรือ ตัวแทนเจ้าของสินค้าประชุมชี้แจงแนวทางการขนส่งสินค้าในช่วงวันหยุดช่วงเทศกาลลอยกระทง ๒๕๕๘



๒.๔ การจัดเตรียมสิ่งอำนวยความสะดวกภายในท่าเรือ/ สถานีขนส่ง/ ท่าอากาศยาน และอาคารผู้โดยสาร/ สถานีรถไฟ/ สถานีรถไฟฟ้า

กรมเจ้าท่า กรมการขนส่งทางบก กรมท่าอากาศยาน การรถไฟแห่งประเทศไทย การรถไฟฟ้าขนส่งมวลชนแห่งประเทศไทย บริษัท รถไฟฟ้า ร.ฟ.ท. จำกัด องค์การขนส่งมวลชนกรุงเทพ บริษัท ขนส่ง จำกัด บริษัท ท่าอากาศยานไทย จำกัด (มหาชน) และการท่าเรือแห่งประเทศไทย จัดเตรียมพื้นที่ สิ่งอำนวยความสะดวก และเจ้าหน้าที่อำนวยความสะดวกให้มีความพร้อมรองรับปริมาณการใช้บริการของประชาชน รวมทั้งเข้มงวดเรื่องความสะอาดของห้องน้ำภายในสถานีขนส่งผู้โดยสาร และต้องจัดให้มีที่จอดรถจักรยาน ที่สะดวก ปลอดภัย และเพียงพอ

บริษัท วิทยุการบินแห่งประเทศไทย จำกัด วางแผนอัตรากำลังและขยายระยะเวลา การปฏิบัติงานของเจ้าหน้าที่ในพื้นที่ที่มีการควมรวมการปฏิบัติงาน รวมทั้งอำนวยความสะดวกด้านข้อมูล สภาพการจราจรทางอากาศและข่าวสารของเครื่องบินแก่ผู้ใช้บริการตามที่มีการร้องขอ ทำให้ภาพรวมการปฏิบัติงาน มีประสิทธิภาพสูงสุด

๒.๕ อำนวยความสะดวกในด้านข้อมูลการจราจร

ศูนย์เทคโนโลยีสารสนเทศและการสื่อสาร สำนักงานปลัดกระทรวงคมนาคม จัดตั้ง ศูนย์รับแจ้งเหตุและประสานการช่วยเหลือกรณีเกิดเหตุ พร้อมทั้งรายงานสถานการณ์ต่อผู้บริหารระดับสูง ดังนี้

๒.๕.๑ ศูนย์ปลอดภัยคมนาคม โดยจัดให้มีเจ้าหน้าที่คอยรับโทรศัพท์ (Call Center) สายด่วน ๑๓๕๖ ตลอด ๒๔ ชั่วโมง เพื่ออำนวยความสะดวก บรรเทาและแก้ไขปัญหาการเดินทางในเบื้องต้น ให้แก่ประชาชน และคอยประสานงานกับหน่วยงานที่เกี่ยวข้อง รวมทั้งรายงานสถานการณ์ให้แก่ผู้บริหารระดับสูง ของกระทรวงคมนาคมทราบและพิจารณาสั่งการกรณีฉุกเฉินและเร่งด่วนได้ทันที่ผ่านระบบ Line ของผู้บริหาร กระทรวงคมนาคม

๒.๕.๒ ศูนย์ปฏิบัติการกระทรวงคมนาคม (MOTOC) ให้บริการระบบบริหารจัดการอุบัติเหตุ ด้านการขนส่ง (TRAMS) แก่หน่วยงานทั้งในส่วนกลางและส่วนภูมิภาคผ่านระบบเครือข่ายอินเทอร์เน็ตที่ อำนวยความสะดวกและวิเคราะห์ข้อมูลอุบัติเหตุ พร้อมทั้งรับรายงานจากศูนย์ประสานความปลอดภัยคมนาคม เพื่อทำการวิเคราะห์สถานการณ์ และจัดเตรียมความพร้อมในการเป็นศูนย์บัญชาการสำหรับผู้บริหารระดับสูง ของ คค. ณ ห้องราชดำเนิน กระทรวงคมนาคม เพื่อบริหารจัดการและสั่งการในกรณีเกิดเหตุฉุกเฉินต่างๆ ตลอด ๒๔ ชั่วโมง



บทที่ ๓

แผนอำนวยความสะดวกด้านความปลอดภัยรองรับการเดินทางของประชาชนช่วงเทศกาล ลอยกระทง พ.ศ. ๒๕๕๘ (ระหว่างวันที่ ๒๔ - ๒๖ พฤศจิกายน ๒๕๕๘)

แผนอำนวยความสะดวกด้านความปลอดภัย ประกอบด้วยมาตรการ ดังนี้

ภารกิจด้านความปลอดภัยในภาคการขนส่งเป็นเรื่องสำคัญ โดยเฉพาะความสูญเสียจากอุบัติเหตุที่เกิดขึ้นจะส่งผลกระทบต่อทั้งทางเศรษฐกิจและสังคม กระทบความเชื่อมั่นต่อการลงทุนและการท่องเที่ยว ทุกหน่วยงานในสังกัดกระทรวงคมนาคมที่เกี่ยวข้องได้ให้ความสำคัญต่อการป้องกันและแก้ไขปัญหาอุบัติเหตุที่เกิดขึ้นอย่างต่อเนื่องมาโดยตลอดในช่วงเทศกาลลอยกระทง กระทรวงคมนาคมได้มอบหมายให้หน่วยงานที่เกี่ยวข้องดำเนินการเพื่อให้เกิดความปลอดภัยแก่ประชาชนภายใต้กรอบภารกิจของหน่วยงาน โดยมีหน่วยงานร่วมดำเนินการ รวม ๑๖ หน่วยงาน ได้แก่ ศูนย์เทคโนโลยีสารสนเทศ สำนักงานปลัดกระทรวงคมนาคม กรมเจ้าท่า กรมการขนส่งทางบก กรมท่าอากาศยาน กรมทางหลวง กรมทางหลวงชนบท สำนักงานนโยบายและแผนการขนส่งและจราจร การรถไฟแห่งประเทศไทย การท่าเรือแห่งประเทศไทย การทางพิเศษแห่งประเทศไทย การรถไฟฟ้ามหานครแห่งประเทศไทย องค์การขนส่งมวลชนกรุงเทพ บริษัท ขนส่ง จำกัด บริษัท วิทยุการบินแห่งประเทศไทย จำกัด บริษัท การบินไทย จำกัด (มหาชน) บริษัท ไทยสมายล์แอร์เวย์ จำกัด และบริษัท ท่าอากาศยานไทย จำกัด (มหาชน) โดยให้ดำเนินการดังต่อไปนี้

๓.๑ ยานพาหนะและสถานีขนส่ง/ท่ารถประจำทาง ขสมก./สถานีรถไฟ/สถานีรถไฟฟ้าว/พนักงานประจำการขนส่งโดยสารสาธารณะ

หน่วยงาน	การดำเนินงาน/การปฏิบัติ
กรมการขนส่งทางบก	<p>๑) กองตรวจการขนส่งทางบก และสำนักงานขนส่งจังหวัด ดำเนินการตรวจความพร้อมของพนักงานขับรถโดยสารสาธารณะ โดยให้พนักงานขับรถลงมารายงานตัวต่อผู้ตรวจการขนส่ง ณ จุดตรวจบนถนนสายหลัก/สายรอง สถานีขนส่งผู้โดยสาร/จุดจอด โดยตรวจการมีใบอนุญาตผู้ประจำรถ ตรวจวัดระดับแอลกอฮอล์ในลมหายใจ สมุดผู้ประจำรถ เป็นต้น</p> <p>๒) การตรวจความพร้อมของรถโดยสารสาธารณะให้ดำเนินการควบคู่กันไป โดยตรวจความพร้อมของตัวรถและอุปกรณ์ส่วนควบด้านความปลอดภัยของรถ</p> <p>๓) กองตรวจการขนส่งทางบก และสำนักงานขนส่งจังหวัด จัดหน่วยเคลื่อนที่ออกตรวจจับความเร็วของรถโดยสารสาธารณะในเส้นทางสายหลัก สายรอง ในช่วงก่อนเทศกาลลอยกระทง ปี พ.ศ.๒๕๕๘</p> <p>๔) ประชาสัมพันธ์การรณรงค์ด้านความปลอดภัยในช่วงเทศกาลลอยกระทงผ่านสื่อต่างๆ เช่น สื่อสิ่งพิมพ์ สื่อโทรทัศน์ สื่อวิทยุกระจายเสียง เป็นต้น</p>
องค์การขนส่งมวลชน กรุงเทพ	<p>๑) ตรวจสอบความพร้อมอุปกรณ์ส่วนควบก่อนนำรถออกวิ่งให้บริการ เช่น ระบบไฟฟ้า ระบบเบรก ระบบทำความเย็น ครีทซ์ ให้อยู่ในสภาพที่สามารถใช้งานได้เป็นปกติ</p> <p>๒) ตรวจสอบเช็คสภาพรถให้เป็นไปตามระยะเวลาที่กำหนด โดยปฏิบัติตามแผนการซ่อมบำรุงและตรวจเช็คการซ่อมให้เป็นไปตามระเบียบปฏิบัติ รวมทั้งแจ้งเตือนตำแหน่งที่ติดตั้งอุปกรณ์ความปลอดภัย เช่น ประตูดักเงิน เครื่องดับเพลิง ค้อนทุบกระจก</p>



หน่วยงาน	การดำเนินงาน/การปฏิบัติ
	<p>๓) จัดให้มีการตรวจความพร้อมของร่างกายและตรวจวัดแอลกอฮอล์ก่อนขึ้นปฏิบัติหน้าที่ เพื่อให้มีร่างกายและจิตใจพร้อมจะให้บริการ</p> <p>๔) จัดตารางการปฏิบัติงานของพนักงานประจำรถให้เหมาะสม โดยหมุนเวียนเพื่อให้พนักงานพักผ่อนอย่างเพียงพอ</p> <p>๕) ให้นายท่าอยู่ประกาศแจ้งเตือนในช่วงเช้าในขณะที่พนักงานนำรถออกจากคู่มือให้ระมัดระวังผู้ที่ใช้ถนนร่วมกันรวมทั้งปฏิบัติตามกฎจราจรอย่างเคร่งครัด</p> <p>๖) ให้พนักงานจ่ายงาน นายท่า สอดส่องดูแลพนักงานประจำรถทุกเที่ยวการเดินทาง หากพบมีอาการเมึนเมาสุรา ให้ระงับการปฏิบัติหน้าที่และทำการสอบสวนลงโทษทางวินัย</p> <p>๗) ให้นายท่าปล่อยรถตรวจสอบเวลาการเดินทางแต่ละเที่ยว เพื่อป้องกันการขับแข่งแซงในสายเดียวกัน</p> <p>๘) ให้นายท่าประชาสัมพันธ์พนักงานขับรถ พนักงานเก็บค่าโดยสารในเรื่องความปลอดภัย ในขณะที่นำรถออกวิ่งและให้ปฏิบัติตามกฎจราจรอย่างเคร่งครัด และบริการประชาชนอย่างสุภาพอ่อนน้อม</p> <p>๙) ตรวจสอบสภาพความพร้อมก่อนนำรถออกวิ่งเพื่อป้องกันอุบัติเหตุ</p> <p>๑๐) นายท่าประกาศเตือนพนักงานขับรถไม่ให้ใช้ความเร็วเกินกำหนดและให้ระมัดระวังผู้ที่ใช้รถใช้ถนนร่วมกัน</p> <p>๑๑) กำหนดให้พนักงานขับรถ พนักงานเก็บค่าโดยสารสังเกตสิ่งของ ห่อของ กระเป๋าถือซึ่งมีผู้วางอยู่ภายในรถหากพบว่ามีผู้ทิ้งไว้ให้ตรวจสอบสิ่งของดังกล่าวด้วยความระมัดระวัง หากมีข้อสงสัยให้รีบแจ้งผู้บังคับบัญชา เพื่อติดต่อเจ้าของมารับคืน หรือหากพบเหตุการณ์ผิดปกติให้รีบแจ้งยามรักษาการณ์ นายท่าอยู่ ทันที</p> <p>๑๒) จัดรถช่างของ ขสมก. เพื่อแก้ไขปัญหาจราจรเมื่อเกิดรถเสียและรถเกิดอุบัติเหตุในระหว่างการให้บริการ</p> <p>๑๓) กรณีการเกิดอุบัติเหตุ จี้ ปล้น อนาคต ให้พนักงานขับรถไปแจ้งเจ้าหน้าที่ตำรวจที่ใกล้ที่สุด สังเกตรูปพรรณของคนร้ายและรีบแจ้งเจ้าหน้าที่ตำรวจ หากมีผู้บาดเจ็บจะช่วยเหลือปฐมพยาบาลเบื้องต้น หากพบว่ามีอาการรุนแรงให้นำตัวส่งโรงพยาบาลที่ใกล้ที่สุด</p>
บริษัท ขนส่ง จำกัด	<p>๑) มีอุปกรณ์ตรวจจับความเร็ว RFID</p> <p>๒) ติดตั้งระบบ GPS สำหรับควบคุมความเร็วในรถโดยสารของบริษัท ขนส่ง จำกัด (๙๙,๙๙๙)</p> <p>๓) ก่อนปล่อยรถออกจากสถานีขนส่งผู้โดยสาร มีการตรวจวัดปริมาณแอลกอฮอล์พนักงานขับรถ</p> <p>๔) ออกมาตรการห้ามรับฝากสัมภาระสิ่งของไปกั้รถโดยสาร โดยผู้ฝากไม่ได้เดินทางไปด้วย เว้นแต่จะได้รับการตรวจแล้วว่าไม่ใช่วัตถุอันตราย โดยต้องระบุชื่อและที่อยู่ไว้อย่างชัดเจน</p> <p>๕) ประกาศห้ามจำหน่ายเครื่องดื่มที่มีแอลกอฮอล์หรือสิ่งเสพติดมีนเมาทุกประเภท และติดป้ายห้ามดื่มแอลกอฮอล์บนรถโดยสารทุกคัน และภายในพื้นที่สถานีขนส่ง</p>



หน่วยงาน	การดำเนินงาน/การปฏิบัติ
การรถไฟแห่งประเทศไทย	<p>๑) กวดขันพนักงานด้านปฏิบัติการ เช่น นายสถานี พนักงานรักษารถ พนักงานห้ามล้อ คนกั้นถนน พนักงานคุมประแจ พนักงานขับรถ พนักงานช่าง พนักงานด้านอาณัติสัญญาณ และด้านบำรุงทางให้ปฏิบัติตามกฎ ข้อบังคับของการรถไฟแห่งประเทศไทยโดยเคร่งครัด</p> <p>๒) ประสานกองบังคับการตำรวจรถไฟอำนวยความสะดวกให้ความปลอดภัยต่อผู้โดยสารที่สถานีและบนขบวนรถ</p> <p>๓) เข้มงวดเรื่องความสะอาดภายในรถไฟและสถานีผู้โดยสาร เช่น ห้องน้ำ ทางเดิน</p>
การรถไฟฟ้ามหานครแห่งประเทศไทย	<p>๑) จัดวางอัตรากำลังชุดปฏิบัติการกู้ภัยเสริมอัตรากำลังชุดปฏิบัติการรักษาความปลอดภัย โดยกระจายกำลังครอบคลุมทุกพื้นที่ของเขตระบบรถไฟฟ้าตลอด ๒๔ ชั่วโมง</p> <p>๒) จัดชุดสุนัขตรวจค้นพัสดุภัณฑ์ระเบิด รพม. (K-๙) เพื่อตรวจตรา ตรวจสอบและค้นหายวัตถุต้องสงสัยในเขตระบบรถไฟฟ้า (๑ ตัว/๙ สถานี) ตลอด ๒๔ ชั่วโมง</p> <p>๓) จัดชุดพิสูจน์ทราบวัตถุต้องสงสัย (EOD) ประจำชุดปฏิบัติการรักษาความปลอดภัย กระจายครอบคลุมทุกพื้นที่ของเขตระบบรถไฟฟ้าเพื่อตรวจตรา ตรวจสอบ และพิสูจน์ทราบวัตถุต้องสงสัยเบื้องต้น ตลอด ๒๔ ชั่วโมง</p> <p>๔) จัดพนักงานรักษาเขตทาง ตรวจแนวเขตทางระบบรถไฟฟ้า เพื่อตรวจตรา ป้องกัน และป้องปรามการเกิดเหตุพื้นที่บริเวณรอบนอกสถานีรถไฟฟ้าทุกแห่ง</p> <p>๕) จัดรถยนต์และรถจักรยานยนต์สายตรวจรักษาความปลอดภัยในการตรวจตรา เขตระบบรถไฟฟ้าตลอด ๒๔ ชั่วโมง</p> <p>๖) จัดรถยนต์และรถจักรยานยนต์กู้ภัยประจำที่สถานีรถไฟฟ้าศูนย์วัฒนธรรมแห่งประเทศไทยซึ่งเป็นสถานีกึ่งกลางของสถานีรถไฟฟ้าทั้งหมด เพื่อความสะดวกในการเดินทางไปปฏิบัติงานกู้ภัยกรณีเกิดเหตุ</p> <p>๗) ตรวจสอบการนำพาดอกไม้เพลิงและสิ่งเทียมอาวุธปืน หรือสิ่งประดิษฐ์เกี่ยวกับสารไวไฟ วัตถุระเบิด ของผู้ใช้บริการรถไฟฟ้าเข้ามาภายในสถานีรถไฟฟ้า</p> <p>ทั้งนี้ จะให้ความสำคัญกับจุดเชื่อมต่อระบบขนส่งมวลชนอื่น และจุดที่ใกล้กับสถานที่จัดงานรื่นเริงต่างๆ เช่น สถานีรถไฟฟ้าสีลม สุขุมวิท พระราม ๙ สวนจตุจักร เป็นต้น</p>
บริษัท รถไฟฟ้า ร.ฟ.ท. จำกัด	<p>๑) กำหนดให้หัวหน้าพนักงานควบคุมรถไฟฟ้าให้มีการตรวจความพร้อมของพนักงานควบคุมรถไฟฟ้าทุกคนที่จะเข้าปฏิบัติหน้าที่อย่างเข้มงวด</p> <p>๒) สถานีต่างๆ หรือสถานที่ที่ติดตั้งโทรทัศน์วงจรปิด (CCTV) ให้ควบคุมติดตามการใช้งาน และเฝ้าระวังหน้าจอคอมพิวเตอร์พร้อมทั้งตรวจสอบอุปกรณ์ให้ใช้งานได้ดียิ่งเสมอ หากพบข้อขัดข้อง หรือชำรุดให้รีบแจ้งเจ้าหน้าที่ตรวจสอบแก้ไขทันทีอย่าปล่อยทิ้งไว้เป็นอันขาด</p> <p>๓) อาคารสถานที่ทำการ สถานี ห้องสุขา ที่จอดรถ ที่ตั้งหม้อแปลงไฟฟ้าถึงขยะ และพื้นที่ที่เป็นจุดลับตาต้องให้เจ้าหน้าที่รักษาความปลอดภัยตรวจตราดูแลเป็นระยะๆ ตลอดเวลา</p> <p>๔) กำหนดวัตถุต้องห้ามที่ไม่สามารถนำเข้ามาในระบบ ดังนี้ อาวุธ และของมีคมทุกชนิด ลูกโป่งทุกชนิด ดอกไม้ไฟ พลุ ประทัด วัตถุอื่นๆ ที่จะก่อให้เกิดเปลวไฟ</p> <p>๕) จัดให้มีหัวหน้างานเพื่อให้คำแนะนำ และตรวจสอบการทำงานเพื่อมั่นใจว่าการให้บริการรถไฟฟ้าแอร์พอร์ต เรลลิงค์ มีความปลอดภัยสูงสุดในการให้บริการแก่ผู้โดยสาร</p> <p>๖) จัดทำป้ายเตือนสัญลักษณ์อันตราย เช่น ลูกศรทิศทางบันไดเลื่อน ทางเดิน ทางเข้า-ออกรถไฟฟ้า รวมถึงจุดบริการสำหรับผู้พิการ เป็นต้น</p>



๓.๒ ถนน/ทางพิเศษ/สะพาน

หน่วยงาน	การดำเนินงาน/การปฏิบัติ
กรมทางหลวงชนบท	<p>๑) จัดเจ้าหน้าที่ประจำถนนและสะพานที่อยู่ในความรับผิดชอบของกรมทางหลวงชนบทที่ประชาชนสัญจร รวมทั้งจุดเสี่ยงและจุดอันตรายที่เกิดอุบัติเหตุซ้ำซากและดำเนินการปรับปรุงแก้ไขให้มีความปลอดภัย เพื่อดูแลความปลอดภัยแก่ประชาชน</p> <p>๒) เผื่อระวังอุบัติเหตุที่เกิดจากเรือชนตอม่อสะพานและท้องสะพานกรณีที่มีเรือมีความสูงมากๆ ช่วงน้ำสูงขึ้น</p> <p>๓) จัดกิจกรรมปล่อยขบวนรถเผื่อระวังสะพานข้ามแม่น้ำเจ้าพระยาและเส้นทางในความรับผิดชอบเขต กทม. และปริมณฑล</p> <p>๔) จัดตั้งศูนย์วิทยุสื่อสารแบบ VHF โดยใช้ช่องความถี่ ๑๖๗.๔๐๐/๑๗๒.๐๗๕ MHz เพื่อใช้ติดต่อประสานงานภายในหน่วยงานและช่องความถี่ ๑๕๑.๖๐๐/๑๕๑.๕๒๕ ใช้ติดต่อประสานงานแจ้งเหตุการณ์ต่างๆ กับศูนย์ปลอดภัยภัยคมนาคม กระทรวงคมนาคม (ศปก.คค.)</p> <p>๕) ประชาสัมพันธ์เกี่ยวกับการณรงค์ห้ามผู้ใดบริโภคเครื่องดื่มแอลกอฮอล์ในขณะที่ขับขี่หรือขณะโดยสารอยู่ในรถหรือบนรถทุกประเภท รวมถึงข้อมูลการเดินทาง เส้นทางเลี่ยง/ท้องเที่ยว หรือเส้นทางสำคัญให้ประชาชนและหน่วยงานต่างๆ ทราบผ่านสื่อวิทยุกระจายเสียง ได้แก่ วิทยุข่าว จส. ๑๐๐ สวพ.F.M.๙๑ กทม. และสถานีวิทยุกระจายเสียงต่างจังหวัด (รายการ ทช. หมอทาง)</p> <p>๖) จัดชุดเคลื่อนที่เร็ว เพื่อำนวยความสะดวกในเส้นทางที่มีการจัดงานประเพณีลอยกระทงและสายทางที่มีปริมาณจราจรสูง ช่วยเหลือเมื่อพบรถเสียหรืออุบัติเหตุบ่อยครั้งและบูรณาการร่วมกับชุดตรวจร่วมของหน่วยงานที่เกี่ยวข้อง</p>
กรมทางหลวง	<p>๑) การดูแลบำรุงรักษาทางหลวงเพื่อให้อยู่ในสภาพดี</p> <p>๒) การควบคุมป้ายจราจรและไฟฟ้าแสงสว่าง รวมทั้งความปลอดภัยบนทางระหว่างก่อสร้าง</p> <p>๓) การดูแลระบบการจราจรและประสานงานเพื่อจัดการจราจร อำนวยความสะดวกและเส้นทางเลี่ยงเพื่อเป็นการเร่งระบายรถในเส้นทางให้รวดเร็วมากที่สุด</p> <p>๔) จัดตั้งศูนย์บัญชาการและศูนย์ดำเนินงานในพื้นที่จังหวัดที่จัดงานเทศกาลลอยกระทง</p> <p>๕) รายงานอุบัติเหตุบนทางหลวงโดยระบบสารสนเทศอุบัติเหตุ (HAIMS) http://haims.doh.go.th ของสำนักงานอำนวยความสะดวก</p> <p>๖) การรายงานสภาพการจราจรบนทางหลวงโดยใช้ระบบบริหารงานภัยพิบัติและสถานการณ์ฉุกเฉิน http://bmm.doh.go.th/ems ของสำนักบริหารบำรุงทาง</p>
การทางพิเศษแห่งประเทศไทย	<p>๑) จัดหน่วยเฉพาะกิจใช้รถจักรยานยนต์ขนาดใหญ่พร้อมอุปกรณ์ ตรวจตราดูแลบนสะพานพระราม ๙</p> <p>๒) จัดรถกู้ภัยและรถยกประจำจุดบนสะพานพระราม ๙ และสะพานกาญจนาภิเษก รวมทั้งเชิงสะพานทั้ง ๒ ฝั่ง</p>



๓.๓ การขนส่งและการจราจรทางน้ำ

หน่วยงาน	การดำเนินงาน/การปฏิบัติ
กรมเจ้าท่า	<p>๑) จัดเจ้าหน้าที่พร้อมเรือรักษาการณ์ ดังนี้</p> <p>๑.๑) เรือตรวจการทั่วไป จำนวน ๒ ลำ มีหน้าที่ตรวจดูแลความเรียบร้อยในเขตควบคุมการเดินทางเรือ รวมถึงควบคุมเรือรักษาการณ์ และเจ้าหน้าที่ประจำท่าเรือโดยสารให้เป็นระเบียบเรียบร้อย พร้อมทั้งประสานกับศูนย์อำนวยความสะดวกทางน้ำและหน่วยงานที่เกี่ยวข้อง เพื่อำนวยความสะดวกแก่ประชาชนและการให้ความช่วยเหลือผู้ประสบภัยทางน้ำ</p> <p>๑.๒) เรือรักษาการณ์ จำนวน ๑๒ ลำ รักษาการณ์อยู่ในพื้นที่ควบคุมการเดินทางเรือ มีหน้าที่ควบคุม ตรวจสอบตราความเป็นระเบียบเรียบร้อยในการเดินทางเรือ รวมทั้งการระลึกลอยกระทงของประชาชนและนักท่องเที่ยว ประสานกับศูนย์อำนวยความสะดวกทางน้ำ ในการให้ความช่วยเหลือผู้ประสบภัย ตลอดจนประสานงานกับหน่วยงานอื่นตามเหตุการณ์ต่างๆ</p> <p>๒) เจ้าหน้าที่ประจำท่าเรือโดยสาร จำนวน ๖๒ ท่าเรือ มีหน้าที่ดูแลอำนวยความสะดวกความเรียบร้อยบริเวณท่าเรือสาธารณะ และประสานการปฏิบัติกับเรือรักษาการณ์เรือตรวจการณ้ทั่วไปและศูนย์อำนวยความสะดวกทางน้ำ</p> <p>๓) มาตรการป้องกันให้ผู้ประกอบกิจการ ผู้ใช้เรือ ผู้ครอบครองโป๊ะเทียบเรือ ดำเนินการในเรื่องต่อไปนี้</p> <p>๓.๑) ติดตั้งป้ายระบุจำนวนคนที่โป๊ะเทียบเรือสามารถรับน้ำหนักได้ ติดไว้ในที่สามารถมองเห็นได้ชัดเจน</p> <p>๓.๒) ต้องมีพวงชูชีพติดไว้บนโป๊ะเรืออย่างน้อย ๔ พวง และจะต้องสามารถใช้งานได้ทันที</p> <p>๓.๓) ติดตั้งไฟส่องสว่างให้เพียงพอตลอดทั่วทั้งโป๊ะ และทางขึ้น-ลงท่าเทียบเรือ</p> <p>๓.๔) จัดเจ้าหน้าที่คอยควบคุมไม่ให้ประชาชนลงไปบนโป๊ะเทียบเรือเกินกว่าจำนวนที่กำหนดและคอยให้ความช่วยเหลือผู้ประสบภัยทางน้ำ</p> <p>๓.๕) จัดให้มีที่กั้นทางขึ้น-ลงโป๊ะเทียบเรือเพื่อเป็นการควบคุมจำนวนผู้มาใช้โป๊ะเทียบเรือไม่ให้เกินกว่าจำนวนที่โป๊ะเรือจะสามารถรับน้ำหนักได้</p> <p>๓.๖) ทำการตรวจสอบสภาพความพร้อมของตัวเรือ และเครื่องจักรเรือให้พร้อมกับการใช้งานได้เสมอ</p> <p>๓.๗) จัดเตรียมอุปกรณ์ประจำเรือ เช่น เบาะที่นั่งชูชีพ พวงชูชีพ และเครื่องดับเพลิงที่มีสภาพพร้อมใช้งานได้</p> <p>๓.๘) สำหรับเรือโดยสารต้องมีป้ายระบุจำนวนคนโดยสารติดตั้งในที่ที่สามารถมองเห็นได้ชัดเจน</p> <p>๓.๙) เรือทุกลำต้องเปิดใช้โคมไฟเรือเดินตามกฎหมายกำหนดเท่านั้น และห้ามเปิดใช้โคมไฟอื่นใดที่ทำให้เกิดการเข้าใจผิดต่อการเดินทางเรือ</p> <p>๓.๑๐) การนำเรือเข้า-ออกท่าเทียบเรือต้องคอยจนกว่าท่าเทียบเรือจะว่าง และให้ระมัดระวังไม่ให้เกิดขวางต่อการเดินทางเรือ</p> <p>๓.๑๑) ในขณะที่นำเรือแล่นสวนหรือแซงกันในร่องน้ำให้ผู้ควบคุมเรือลดความเร็วของเรือลง</p> <p>๓.๑๒) ให้ผู้ควบคุมเรือทุกลำ ห้ามให้ผู้โดยสารยืนหรือนั่งบริเวณหัวเรือ กาบเรือ หลังคาเรือ หรือกระทำอื่นใดภายในเรือ ซึ่งจะก่อให้เกิดอุบัติเหตุต่างๆ</p>



หน่วยงาน	การดำเนินงาน/การปฏิบัติ
	<p>๓.๑๓) ผู้ควบคุมเรือทุกลำห้ามดื่มสุราหรือเสพของมึนเมาในขณะที่ควบคุมเรือ และห้ามผู้โดยสารจุดดอกไม้ไฟในเรือโดยเด็ดขาด</p> <p>๔) มาตรการช่วยเหลือกรณีเกิดอุบัติเหตุทางน้ำ</p> <ul style="list-style-type: none"> - เรือที่ประสบเหตุการณ์ให้เข้าทำการช่วยเหลือผู้ประสบภัยในทันที พร้อมทั้งแจ้งเหตุให้ศูนย์อำนวยความสะดวกความปลอดภัยทางน้ำทราบ ผู้ที่เข้าไปให้ความช่วยเหลือจะต้องเป็นผู้สั่งการในบริเวณที่เกิดเหตุและรองจนกว่าศูนย์อำนวยความสะดวกความปลอดภัยทางน้ำหรือหัวหน้าเรือรักษาการณ์จะสั่งการเป็นอย่างอื่น ผู้สั่งการในที่เกิดเหตุมีหน้าที่สั่งการและประสานกับหน่วยงานที่เกี่ยวข้องทั้งหมด เพื่อให้การให้ความช่วยเหลือผู้ประสบภัยเป็นไปโดยความรวดเร็วและมีประสิทธิภาพ - เจ้าหน้าที่ประจำท่าเรือโดยสารหากพบเห็นเหตุการณ์ผิดปกติที่อาจเกิดความปลอดภัยกับประชาชนให้รายงานศูนย์อำนวยความสะดวกความปลอดภัยทางน้ำ หรือหัวหน้าเรือรักษาการณ์จะสั่งการเป็นอย่างอื่น <p>ส่วนภูมิภาค</p> <p>๑) จัดตั้งศูนย์อำนวยความสะดวกความปลอดภัยทางน้ำส่วนภูมิภาค มีหน้าที่รับผิดชอบสั่งการควบคุมและกำกับดูแลการปฏิบัติงานเทศกาลลอยกระทงในแม่น้ำ ลำคลอง บึง อ่างเก็บน้ำที่มีการเดินเรือและชายทะเล โดยประสานงานกับหน่วยงานที่เกี่ยวข้องเพื่อให้การช่วยเหลือผู้ประสบภัยในเทศกาลลอยกระทง กรณีเกิดอุบัติเหตุทางน้ำ ได้แก่ ศูนย์ประสานความปลอดภัยคมนาคม กองทัพเรือ สำนักงานตำรวจแห่งชาติ ตำรวจน้ำ กรมป้องกันและบรรเทาสาธารณภัย อาสาสมัครป้องกันภัยฝ่ายพลเรือนจังหวัด มูลนิธิต่างๆ และศูนย์อำนวยความสะดวกความปลอดภัยทางน้ำ กรมเจ้าท่า เป็นต้น โดยจัดตั้งศูนย์และกองอำนวยความสะดวกความปลอดภัยทางน้ำส่วนภูมิภาค ณ สำนักงานเจ้าท่าภูมิภาค สาขา ในพื้นที่นั้นๆ</p> <p>๒) จัดเจ้าหน้าที่และเรือตรวจการณ์พร้อมรถยนต์สำนักงาน โดยออกตรวจตราบริเวณท่าเรือที่สำคัญที่มีประชาชนหรือนักท่องเที่ยวนิยมเดินทางท่องเที่ยวทางน้ำ และร่วมงานเทศกาลลอยกระทงเป็นจำนวนมาก หรือตามแหล่งท่องเที่ยวต่างๆ ที่อยู่ริมแม่น้ำ ลำคลอง หรือชายทะเล รวมทั้งรับแจ้งเหตุและประสานงานการให้ความช่วยเหลือผู้ประสบภัย โดยประสานกับจังหวัดและหน่วยงานที่เกี่ยวข้อง ได้แก่ สำนักงานตำรวจแห่งชาติ องค์กรปกครองส่วนท้องถิ่น อาสาสมัครป้องกันภัยฝ่ายพลเรือนของจังหวัด ตำรวจท่องเที่ยว ตำรวจน้ำ ตำรวจท่องเที่ยว กองทัพเรือ ศูนย์ปลอดภัยทางน้ำ กรมเจ้าท่า และหมายเลขโทรศัพท์รับแจ้งเหตุ โดยใช้โทรศัพท์ของสำนักงานฯ ในแต่ละพื้นที่</p> <p>๓) ประสานงานใกล้ชิดกับจังหวัดในพื้นที่รับผิดชอบ เพื่อเตรียมการและกำหนดมาตรการต่างๆ ตามที่จังหวัดร้องขอ และขอความร่วมมือ เครือข่ายอาสาสมัคร ร่วมตรวจตรา สอดส่อง ตามท่าเรือหรือแหล่งท่องเที่ยวที่มีประชาชนหรือนักท่องเที่ยวใช้บริการหนาแน่น เพื่อเพิ่มระดับความเข้มข้นในการดูแลความปลอดภัยทางน้ำ การระงับภัยและป้องกันเหตุที่อาจเกิดขึ้นสำหรับผู้โดยสารทางเรือ</p>
การทำเรือแห่งประเทศไทย	<p>๑) จัดทำแผ่นปลิวให้ผู้ขับขี่รถบรรทุกสินค้าทราบและตระหนักถึงการขับขี่รถเพื่อให้ระมัดระวังการเกิดอุบัติเหตุที่อาจเกิดขึ้นในระหว่างการเดินทาง รวมถึงผู้ขับขี่รถบรรทุกสำรวจตรวจสอบการล็อกสลักตู้สินค้าและการผูกมัดสินค้าก่อนที่จะนำสินค้าเข้าหรือออกจากเขตการทำเรือ</p>



หน่วยงาน	การดำเนินงาน/การปฏิบัติ
	<p>๒) ใช้เครื่องขยายเสียงประกาศแจ้งเตือนผู้ขับขียานพาหนะที่ขับผ่านประตูทางเข้า-ออก บริเวณการทำเรือให้ขับขียานพาหนะด้วยความระมัดระวัง</p> <p>๓) มีเรือตรวจการออกตรวจตราบริเวณหน้าท่าเทียบเรือและบริเวณหลักผูกเรือกลางน้ำ ซึ่งอยู่ในความรับผิดชอบของ กทท.</p> <p>๓) ตั้งด่านตรวจรถบรรทุกทุกสินค้าที่จะผ่านออกนอกเขตศุลกากรการทำเรือฯ เพื่อตรวจสอบสลักล็อกลูกตู้สินค้า และการผูกมัดสินค้าของรถบรรทุกทุกสินค้า</p> <p>๔) จัดเตรียมความพร้อมของอุปกรณ์ในการป้องกันอุบัติเหตุและดับเพลิง รถดับเพลิง ตลอดจนพนักงานดับเพลิงเพื่อให้สามารถเข้าระงับเหตุได้อย่างรวดเร็ว และมีประสิทธิภาพ</p> <p>๕) จัดรถดับเพลิง อุปกรณ์ที่ใช้ในการกู้ภัย และพนักงานดับเพลิงพร้อมอุปกรณ์ที่ใช้ในการดับเพลิงเบื้องต้นออกตรวจบริเวณหน้าท่าเทียบเรือ และพื้นที่อื่น ๆ ภายใน เขตศุลกากร การท่าเรือ</p>

๓.๔ ท่าอากาศยาน/สนามบินและเครื่องบิน

หน่วยงาน	การดำเนินงาน/การปฏิบัติ
กรมท่าอากาศยาน	<p>๑) ให้ท่าอากาศยานต่าง ๆ ในสังกัดของกรมท่าอากาศยานปฏิบัติตามมาตรการ ดังนี้</p> <ul style="list-style-type: none"> - ให้เวรอำนวยความสะดวกความปลอดภัยให้แก่ผู้โดยสารที่ท่าอากาศยานทุกเที่ยวบิน - ดูแลอุปกรณ์อำนวยความสะดวกให้ผู้โดยสารได้อย่างมีประสิทธิภาพ - เตรียมแผนรองรับเหตุฉุกเฉินที่อาจเกิดขึ้นและซักซ้อมอยู่เสมอ - ประสานกับตำรวจ ทหาร หรือฝ่ายปกครองรวมทั้งหอบังคับการบินในพื้นที่เกี่ยวกับการป้องกันอันตรายจากโคลมลอย โคมควัน หรือวัสดุอย่างอื่นที่ปล่องขึ้นไปในอากาศ - เข้มงวดการปฏิบัติตามมาตรการความปลอดภัยและการรักษาความปลอดภัย โดยเฉพาะการตรวจค้นและการควบคุมการเข้าพื้นที่หวงห้ามของท่าอากาศยาน - เตรียมแผนรองรับเหตุฉุกเฉินที่อาจเกิดขึ้นและซักซ้อมอยู่เสมอ - ให้ท่าอากาศยานทบทวนแผนด้านความปลอดภัยและการรักษาความปลอดภัยให้ปฏิบัติได้อย่างเหมาะสมตามแต่ละพื้นที่ของท่าอากาศยานและตามสถานการณ์ที่เปลี่ยนแปลง
บริษัท การบินไทย จำกัด (มหาชน)	<p>๑) ซ่อมบำรุงอากาศยานตามมาตรฐานสากลและมาตรฐานกรมท่าอากาศยาน (เช่น THAI DCA, DCA, ICAO, FAA, EASA, IOSA) เพื่ออากาศยานมีความปลอดภัยสูงสุด</p> <p>๒) ซ่อมบำรุงอุปกรณ์บริการในลานจอดให้สอดคล้องตามมาตรฐานคู่มือและข้อกำหนดของ อุปกรณ์แต่ละชนิดเพื่อให้อุปกรณ์บริการลานจอดมีความพร้อมในการใช้งานอย่างมีประสิทธิภาพ</p>
บริษัท ท่าอากาศยานไทย จำกัด (มหาชน)	<p>๑) ทำการสุ่มตรวจการปฏิบัติงานของพนักงาน การสำนุจรและการจัดเก็บอุปกรณ์บริการภาคพื้น ความพร้อมใช้งานของยานพาหนะและอุปกรณ์บริการภาคพื้น ตรวจจับความเร็วในการขับขียานพาหนะและตรวจบัตรอนุญาตเข้าปฏิบัติงาน</p> <p>๒) สุ่มตรวจวัดปริมาณแอลกอฮอล์ในลมหายใจของผู้ขับขียานพาหนะในเขตพื้นที่การบิน</p> <p>๓) ประสานด้านการข่าวและดำเนินการติดต่อหน่วยงานที่เกี่ยวข้อง เพื่อให้ได้ข้อมูลข่าวเกี่ยวกับความปลอดภัย รวมถึงตรวจสอบสภาพการจราจรให้รถยนต์ที่ขับเคลื่อนภายใน ทอท. ปฏิบัติตามกฎหมายจราจรอย่างเคร่งครัด โดยประสานการปฏิบัติกับสถานีตำรวจท้องที่</p>



หน่วยงาน	การดำเนินงาน/การปฏิบัติ
	<p>๔) จัดเจ้าหน้าที่รักษาความปลอดภัยแนะนำเส้นทางแก่ผู้ใช้บริการไปยังพื้นที่ปลอดภัยเมื่อเกิดเหตุฉุกเฉิน</p> <p>๕) เพิ่มความถี่ในการตรวจพื้นที่และรักษาความปลอดภัยในเขตท่าอากาศยาน</p> <p>๖) รถสายตรวจเพิ่มความเข้มงวดตรวจตราพื้นที่หวงห้ามในลานจอดอากาศยานตามวงรอบตลอด ๒๔ ชั่วโมง</p> <p>๗) เพิ่มความละเอียดรอบคอบในการตรวจสภาพพื้นที่ต่างๆ เช่น ทางวิ่ง-ทางขับ ลานจอดอากาศยาน Sorting Area หากพบความไม่เรียบร้อยและชำรุดประสานหน่วยงานที่รับผิดชอบดำเนินการแก้ไขโดยทันที</p> <p>๘) เพิ่มรอบการสุ่มตรวจสอบ (Spot Check) การปฏิบัติงานของพนักงานบริษัทสายการบิน ผู้ประกอบและหน่วยงานอื่นๆ รวมทั้งการขับขึ้นและสภาพของยานพาหนะ</p> <p>๙) เข้มงวดกวดขันการรักษาความปลอดภัยผู้โดยสารและผู้ให้บริการมากขึ้น โดยให้ตระเวนตรวจรักษาความปลอดภัยในพื้นที่รับผิดชอบเป็น ๔ รอบ/ช่วงเวลา</p> <p>๑๐) เข้มงวดในการตรวจค้นกระเป๋าสัมภาระทุกใบของผู้โดยสาร โดยสุ่มเปิดกระเป๋าตรวจทุก</p> <p>๑: ๑๐ ใบหลังจากผ่านเครื่อง X-Ray และห้ามมิให้มีของต้องห้ามผ่านขึ้นเครื่องเด็ดขาด</p>
บริษัท วิทยุการบินแห่งประเทศไทย จำกัด	<p>๑) ประสาน รวบรวมและจัดทำข้อมูลปริมาณเที่ยวบิน เพื่อการประเมินสถานการณ์และแนวโน้ม ผลกระทบต่อการให้บริการจราจรทางอากาศ</p> <p>๒) วางแผนอัตรากำลังและขยายเวลาการปฏิบัติงานเจ้าหน้าที่ควบคุมจราจรทางอากาศให้เหมาะสมในแต่ละพื้นที่ปฏิบัติงานและช่วงเวลา เพื่อให้สอดคล้องกับทิศทางของอากาศยานและปริมาณจราจรทางอากาศ</p> <p>๓) บริหารจัดการระยะห่างในการขึ้น-ลงของอากาศยานในแต่ละสนามบินลดการกระจุกตัวของเที่ยวบิน เพื่อให้การควบคุมจราจรทางอากาศเป็นไปอย่างปลอดภัย คล่องตัว ง่ายต่อการแก้ไขปัญหาและมีประสิทธิภาพสูงสุด</p> <p>๔) จัดให้มีการประเมินข้อมูลปริมาณจราจรทางอากาศรายชั่วโมงจากแผนการบินและระบบสนับสนุนข้อมูลการบริหารความคล่องตัวจราจรทางอากาศ เพื่อบริหารจัดการรองรับปริมาณจราจรทางอากาศที่จะเกิดขึ้นล่วงหน้าในแต่ละช่วงเวลาของแต่ละวันได้อย่างเหมาะสม</p> <p>๕) พิจารณาการออกประกาศวิธีปฏิบัติที่จำเป็นเพื่อควบคุมปริมาณการจราจรให้เหมาะสมให้ผู้ปฏิบัติและสายการบิน รวมถึงประเทศข้างเคียงทราบล่วงหน้า</p> <p>๖) ประสานความร่วมมือกับหน่วยงานให้บริการและที่เกี่ยวข้อง ทั้งภายในและภายนอกประเทศ เพื่อประสาน/แลกเปลี่ยนข้อมูลและบริหารจัดการจราจรทางอากาศให้เป็นไปด้วยความสะดวกและราบรื่น ตลอดจนประสานการใช้พื้นที่ที่บกกองทัพอากาศเพื่อให้เกิดประสิทธิภาพในการใช้ห้วงอากาศ</p> <p>๗) ทบทวนวิธีปฏิบัติให้แก่เจ้าหน้าที่ผู้ปฏิบัติงานให้เข้าใจถึงแผนและวิธีปฏิบัติเมื่อเกิดเหตุฉุกเฉิน เพื่อให้สามารถปฏิบัติได้อย่างถูกต้องและเหมาะสม</p> <p>๘) ทบทวนแผนผังการรายงานเหตุ เพื่อใช้ในกรณีเกิดเหตุฉุกเฉิน รวมถึงแบบฟอร์มต่างๆ เพื่อรองรับการปฏิบัติงานในกรณีฉุกเฉิน เพื่อให้ข้อมูลข่าวสารที่ได้รับมีความถูกต้อง สมบูรณ์ ครบถ้วน สามารถนำไปใช้ได้อย่างมีประสิทธิภาพและทันทั่วถึง</p>



บทที่ ๔

มาตรการด้านความปลอดภัยเกี่ยวกับการปล่อยโคมลอยและโคมควัน

๔.๑ ประเภทของโคมที่นิยมลอยในเทศกาลลอยกระทง

๔.๑.๑ “โคมลอย” (Sky Lantern) ปล่อยในตอนกลางคืนจะเรียกว่า “โคมไฟ” หรือ “โคมยี่เป็ง” ใช้ความร้อนที่เกิดจากเปลวไฟเป็นตัวขับเคลื่อนให้ลอยขึ้นสู่ท้องฟ้า เป็นสิ่งที่ไม่สามารถควบคุมทิศทางการลอยได้ หากลอยขึ้นไปอยู่ในระดับความสูงของเครื่องบิน เครื่องยนต์เครื่องบินอาจจะดูดโคมลอยเข้าไป ทำให้เครื่องยนต์ขัดข้อง สร้างความเสียหายให้กับเครื่องบินและอาจเป็นเหตุให้เครื่องบินประสบอุบัติเหตุและมีผู้เสียชีวิตจำนวนมากได้ นอกจากนี้ซากโคมลอยที่ปลิวเข้าไปอยู่ในเขตการบินอาจกลายเป็นสิ่งแปลกปลอม (Foreign Object Debris : FOD) ซึ่งเป็นอันตรายต่อเครื่องบินได้

รูปที่ ๓ โคมลอยหรือโคมยี่เป็ง



๔.๑.๒ “โคมควัน” จะใช้การรมควันร้อนในการที่ทำให้โคมลอยขึ้นบนท้องฟ้าชาวบ้าน เรียกว่า “ว่าวฮม” หรือ “ว่าวควัน” ประเพณีการปล่อย “โคมควัน” ซึ่งเป็นโคมขนาดใหญ่ที่ปล่อยในเวลากลางวัน

รูปที่ ๔ โคมควันหรือว่าวฮม





๔.๒ อันตรายจากการปล่อยโคมลอยและโคมควัน

การปล่อยโคมลอย โคมควัน อาจก่อให้เกิดไฟไหม้ หรืออัคคีภัยร้ายแรง และเป็นภัยคุกคามต่อความปลอดภัยในการบินของอากาศยาน ที่นำมาซึ่งความเสียหายต่อชีวิตและทรัพย์สินของส่วนรวม เช่น ไฟไหม้บ้านเรือนประชาชน ไฟไหม้ป่าไม้ หรืออาจทำให้เครื่องบินตกได้ โดยมีผลกระทบ ดังนี้

๔.๒.๑ ผลกระทบภาคพื้นดิน

กรณีเป็นข่าวหนังสือพิมพ์และสื่อแขนงต่างๆ เกิดเหตุไฟไหม้ร้านค้า ทรัพย์สินของประชาชน อันเนื่องมาจากการปล่อยโคมลอย โดยเกิดเหตุไฟลุกลามที่ตัวโคมขณะลอยอยู่เหนือท้องฟ้า ล่วงหล่นพร้อมเปลวไฟสู่พื้นดิน ตกลงบนทุ่งหญ้า หลังคาบ้าน หรือป่าไม้ โดยวัสดุที่ติดไฟเกิดเพลิงไหม้ หรือลอยไปตกลงบนสายไฟฟ้าแรงสูง ทำให้หม้อแปลงไฟฟ้าระเบิดและไฟฟ้าดับทั้งเมือง เป็นต้น

๔.๒.๒ ผลกระทบต่ออากาศยาน

ปัจจุบันได้มีการเพิ่มเชื้อเพลิงที่ผูกติดกับตัวโคมลอย เพื่อให้ลอยอยู่ในอากาศได้สูงและนานขึ้น แต่ผลกระทบที่ตามมาของโคมลอย ในขณะที่ล่องลอยสู่ท้องฟ้าตามกระแสลมจะพัดพาไปอย่างไร้จุดหมาย ซึ่งอาจจะไปชนกับเครื่องบินที่บินอยู่บนท้องฟ้าตามเส้นทางการบินและอาจสร้างความเสียหายต่อทรัพย์สินและชีวิตคนในเครื่องบิน ซึ่งได้รับการยืนยันจากนักบินและผู้เกี่ยวข้องว่า เครื่องบินสามารถระเบิดได้ทันที นี่คือภัยอันตรายที่หลายๆ คนมองข้าม

๔.๓ สถิติการรับแจ้งการปล่อยโคมลอย โคมควัน การพบเห็นโคมลอย โคมควัน โดยนักบินในขณะที่ทำการบิน

สถิติข้อมูลการปล่อยโคมลอย โคมควันและการจุดบั้งไฟในปี ๒๕๕๗ และปี ๒๕๕๘ (ถึงเดือนมิถุนายน ๒๕๕๘) ของกรมการบินพลเรือน บริษัท วิทยุการบินแห่งประเทศไทย จำกัด และบริษัท ท่าอากาศยานไทย จำกัด (มหาชน) แจ้งว่ามีสถิติการปล่อยโคมลอยมากที่สุดในช่วงเทศกาลลอยกระทงในพื้นที่ภาคเหนือ โดยในปี ๒๕๕๗ ท่าอากาศยานได้รับแจ้งการปล่อยโคมลอยทั่วประเทศ ๔๕,๔๕๙ โคม พบซากโคมบนพื้นท่าอากาศยาน ๕๕๓ โคม นักบินพบเห็นโคมลอยขณะทำการบิน ๑,๓๔๓ ครั้ง และในปี ๒๕๕๘ (มกราคม - มิถุนายน) ได้รับแจ้งการปล่อยโคมลอย จำนวน ๓,๒๕๔ โคม พบซากโคมบนพื้นท่าอากาศยาน ๓๒๖ โคม นักบินพบเห็นโคมลอยขณะทำการบินจำนวน ๑๖๖ ครั้ง

๔.๔ สรุปสถานการณ์อุบัติเหตุที่เกิดจากโคมลอยและบั้งไฟ ตั้งแต่ต้นปี ๒๕๕๘ ถึงปัจจุบัน

๔.๔.๑ วันที่ ๑ มกราคม ๒๕๕๘ เวลา ๒๐.๔๐ น. เกิดเหตุการณ์โคมลอยที่ตกบริเวณแท็กซี่เวย์ของท่าอากาศยานเชียงใหม่และเกิดพลัดเข้าเครื่องยนต์ของเครื่องบินโดยสารของสายการบินบางกอกแอร์เวย์สแบบ Airbus A๓๒๐ เที่ยวบินที่ PG ๙๐๖ เดินทางออกจากท่าอากาศยานสุวรรณภูมิไปท่าอากาศยานนานาชาติเชียงใหม่ ระหว่างทำการนำเครื่องลงจอด ณ หลุมจอดอากาศยาน โดยทางสายการบินฯ ได้ยกเลิกเที่ยวบินที่ PG ๒๒๐ ซึ่งจะเดินทางต่อไปยังกรุงเทพฯ เพื่อความปลอดภัยและทำการตรวจสอบโดยละเอียด โดยผู้โดยสาร ในเที่ยวบินดังกล่าวทางสายการบินฯ ได้ดูแลให้เดินทางด้วยเที่ยวบิน PG ๒๒๘ และเที่ยวบินของ สายการบินอื่น

๔.๔.๒ ข่าวเกิดอุบัติเหตุจากการจุดบั้งไฟหลายเหตุการณ์ที่ปรากฏอยู่ในสื่อสารมวลชนระหว่างเดือนพฤษภาคม - มิถุนายน เช่น บั้งไฟตกใส่บ้านเรือนทำให้เกิดเพลิงไหม้ที่จังหวัดอุดรธานี เกิดความเสียหายร่วม ๒ ล้านบาท, บั้งไฟตกใส่รถยนต์ที่จังหวัดร้อยเอ็ด, บั้งไฟตกใส่หน้าข้าวใกล้สวนยางพาราเกิดเพลิงไหม้เนื้อที่กว่า ๓ ไร่ ที่จังหวัดกาฬสินธุ์ รวมมูลค่าความเสียหายกว่า ๒ แสนบาท รวมทั้งมีบั้งไฟตกใส่ประชาชนที่จังหวัดศรีสะเกษ มีผู้ได้รับบาดเจ็บ ๒ ราย และเสียชีวิต ๒ ราย เป็นต้น นอกจากนี้ยังมีรายงานเกี่ยวกับการลักลอบเล่นการพนันบั้งไฟในหลายพื้นที่ด้วย



๔.๕ มาตรฐานโคมลอยและโคมคว้น

กระทรวงคมนาคมร่วมกับสำนักงานมาตรฐานผลิตภัณฑ์อุตสาหกรรม (สมอ.) ได้กำหนดมาตรฐานผลิตภัณฑ์ชุมชนโคมลอย มผช.๘๐๘/๒๕๕๒ โดยมาตรฐานดังกล่าวได้คำนึงถึงความปลอดภัยและอันตรายที่อาจเกิดจากโคมลอยและโคมคว้นมีสาระสำคัญที่เกี่ยวข้องสรุปได้ ดังนี้

๔.๕.๑ โคมลอย

๑) ตัวโคมต้องมีปริมาตรไม่เกิน ๑ ลูกบาศก์เมตร โดยมีเส้นผ่านศูนย์กลางไม่เกิน ๙๐ เซนติเมตร และความสูงไม่เกิน ๑๔๐ เซนติเมตร

๒) ทำจากวัสดุธรรมชาติ เช่น กระจดาชวาว โครงทำจากไม้ไผ่ และส่วนที่เป็นเชื้อเพลิงทำจากกระจดาชชุบเทียน ขี้ผึ้ง หรือพาราฟิน น้ำหนักไม่เกิน ๕๕ กรัม ระยะเวลาการเผาไหม้ของเชื้อเพลิง ไม่เกิน ๘ นาที โดยยึดติดกับตัวโคมด้วยเชือกทนไฟ เชือก หรือลวดอ่อนเบอร์ ๒๔ (เส้นผ่านศูนย์กลางประมาณ ๐.๕ มิลลิเมตร) จำนวน ๒ เส้น ความยาวเส้นละไม่เกิน ๓๐ เซนติเมตร

๓) ห้ามพ่วงหรือผูกติดพลุ ดอกไม้ไฟ หรือสิ่งอื่นใดไปกับโคมขณะปล่อย

ตารางที่ ๑๘ ขนาดและรูปแบบโคมลอยมาตรฐาน มผช.๘๐๘/๒๕๕๒

ขนาด	เส้นผ่านศูนย์กลางหรือความกว้าง	ความสูง (เซนติเมตร)	น้ำหนักเชื้อเพลิง (กรัม)	ระยะเวลาการเผาไหม้ของเชื้อเพลิง (นาที)
โคมลอยขนาดเล็ก	ไม่เกิน ๕๐	ไม่เกิน ๗๐	ไม่เกิน ๒๕	ไม่เกิน ๔
โคมลอยขนาดกลาง	มากกว่า ๕๐ แต่ไม่เกิน ๗๐	มากกว่า ๗๐ แต่ไม่เกิน ๙๐	ไม่เกิน ๓๕	ไม่เกิน ๕
โคมลอยขนาดใหญ่	มากกว่า ๗๐ แต่ไม่เกิน ๙๐	มากกว่า ๙๐ แต่ไม่เกิน ๑๔๐	ไม่เกิน ๕๕	ไม่เกิน ๘

รูปที่ ๕ ขนาดโคมลอยมาตรฐาน มผช.๘๐๘/๒๕๕๒



๔.๕.๒ โคมคว้น

๑) ทำจากกระจดาชวาวขนาดความกว้างXยาว ไม่เกิน ๕๐x๗๕ เซนติเมตร/แผ่น

๒) จำนวนกระจดาชไม่เกิน ๗๒ แผ่น/โคม

๓) ขนาดความกว้างของปากโคมคว้นเส้นผ่านศูนย์กลางไม่น้อยกว่า ๖๐ เซนติเมตร

๔) การหลีกเลี่ยงการใช้สีกระจดาชวาวที่มีลักษณะคล้ายกับสีของท้องฟ้า เช่น สีฟ้า

ขาว และเทา



๔.๖ กำหนดช่วงเวลาปล่อยโคมลอย ขอความร่วมมือให้ประชาชนปล่อยโคมลอย ในช่วงเทศกาลลอยกระทงให้ปล่อยหลังเวลา ๒๑.๐๐ น. เป็นต้นไป

๔.๗ การปล่อยโคมลอย โคมควันและการจุดบั้งไฟ ขอให้แจ้งข้อมูลวัน เวลา สถานที่ และจำนวนการปล่อยโคมลอย โคมควันและการจุดบั้งไฟให้สนามบิน/ท่าอากาศยานหรือศูนย์ควบคุมการบินในพื้นที่ทราบล่วงหน้า ๗ วัน ก่อนการปล่อยจริงและต้องมีผู้ประสานงานระหว่างการปล่อยให้แจ้งข้อมูลมายังสนามบินทุกครั้ง เพื่อนำข้อมูลไปประกอบการออกประกาศแจ้งเตือนนักบิน (NOTAM : Notice To Airmen) ให้หลีกเลี่ยงการใช้หัวอากาศบริเวณที่มีการกระทำได้เท่าที่จำเป็น **ห้ามใช้เป็นการขออนุญาตกระทำการแต่อย่างใด**

หรือสามารถแจ้งรายละเอียดข้อมูลการปล่อยโคมลอย โคมควันและการจุดบั้งไฟได้ที่สำนักงานการบินพลเรือนแห่งประเทศไทย โทรศัพท์ ๐ ๒๒๘๖ ๐๙๒๒, ๐ ๒๒๘๗ ๐๓๒๐ - ๙ ต่อ ๒๘๕๒ หรือ ๐ ๒๒๘๕ ๙๓๕๕ โทรสาร ๐ ๒๒๘๗ ๔๐๖๐ นอกเวลาราชการหรือวันหยุดส่งให้ NOTAM Office (NOF) โทรศัพท์ ๐ ๒๒๘๕ ๙๘๓๒, ๐ ๒๒๘๗ ๘๒๐๒ หรือโทรสาร ๐ ๒๒๘๖ ๔๖๙๕, ๐ ๒๒๘๗ ๘๒๐๕)

๔.๘ ขอความร่วมมือหน่วยงานฝ่ายปกครองพิจารณากำหนดมาตรการเพื่อควบคุมวัสดุที่ใช้ในการผลิตโคมลอย โคมควันและบั้งไฟ ให้เป็นไปตามมาตรฐานที่กำหนดไว้ พร้อมทั้งให้จัดพิมพ์คำแนะนำคำเตือนตลอดจนชื่อผู้ผลิตบนผลิตภัณฑ์จำหน่ายด้วย

๔.๙ การบังคับใช้กฎหมายตาม พ.ร.บ. ว่าด้วยความผิดบางประการต่อการเดินอากาศ พ.ศ. ๒๕๒๑ มาตรา ๘ ผู้ใดทำลายหรือกระทำความเสียหายแก่เครื่องอำนวยความสะดวกในการเดินอากาศตามกฎหมายว่าด้วยการเดินอากาศ หรือกระทำโดยวิธีใดๆ แก่การปฏิบัติการของเครื่องอำนวยความสะดวกนั้น ซึ่งน่าจะเป็นเหตุให้เกิดอันตรายต่อความปลอดภัยของอากาศยานในระหว่างการบิน ต้องระวางโทษจำคุกตั้งแต่หนึ่งปีถึงสิบห้าปี และปรับตั้งแต่สองพันบาทถึงสามหมื่นบาท

๔.๑๐ มาตรการด้านความปลอดภัยเกี่ยวกับการปล่อยโคมลอยและโคมควันของหน่วยงานในสังกัดกระทรวงคมนาคม

๔.๑๐.๑ กรมท่าอากาศยาน

๑) กระทรวงคมนาคมได้ทำบันทึกข้อตกลงความร่วมมือเรื่อง การป้องกันและลดความเสี่ยงอันตรายต่อการบินและอากาศยานจากกรณีการจุดบั้งไฟ ระหว่างกระทรวงคมนาคมกับกระทรวงศึกษาธิการ กระทรวงการท่องเที่ยวและกีฬา กระทรวงมหาดไทย และกระทรวงกลาโหม

๒) กรมท่าอากาศยานร่วมกับบริษัท วิทยุการบินแห่งประเทศไทย จำกัด และบริษัท ท่าอากาศยานไทย จำกัด (มหาชน) ประชาสัมพันธ์ด้วยการบรรยายประชาชนทราบ ถึง “อันตรายจากการจุดบั้งไฟต่อการบิน” รวมทั้ง การออกสื่อวิทยุ โทรทัศน์ เท่าที่ทำได้

๒) การเตรียมนำกฎหมายควบคุมมาบังคับใช้ ได้แก่ ร่าง พ.ร.บ.การเดินอากาศ (ฉบับที่....) พ.ศ.... และร่าง พ.ร.บ.อาวุธปืน เครื่องกระสุน วัตถุระเบิด ดอกไม้เพลิงและสิ่งเทียมอาวุธปืน (ฉบับที่....) พ.ศ.... (ดำเนินการโดยกระทรวงมหาดไทย)

๓) มีหนังสือขอความอนุเคราะห์ไปยังผู้ว่าราชการจังหวัดที่มีการจุดบั้งไฟจำนวนมากกำชับหน่วยงานที่เกี่ยวข้องให้กวดขันและกำชับประชาชนให้เพิ่มความระมัดระวังและทำการแจ้งการจุดบั้งไฟเพื่อป้องกันอันตรายอันอาจเกิดแก่การบิน

๔) ให้ท่าอากาศยานประสานกับตำรวจ ทหาร หรือฝ่ายปกครอง รวมทั้ง หอบังคับการบินในพื้นที่เกี่ยวกับการป้องกันอันตรายจากโคมลอย โคมควันหรือวัสดุอย่างอื่นที่ปล่อยขึ้นไปในอากาศ



๔.๑๐.๒ บริษัท การบินไทย จำกัด (มหาชน)

๑) การยกเลิกเที่ยวบินหลังจากเวลา ๑๘.๐๐ น. เส้นทางกรุงเทพฯ-เชียงใหม่-กรุงเทพฯ ตั้งแต่วันที่ ๒๔-๒๖ พฤศจิกายน ๒๕๕๘ เพื่อหลีกเลี่ยงช่วงเวลาที่มีการปล่อยโคมลอย และเพื่อลดความเสี่ยงและอันตรายที่อาจเกิดขึ้นกับเครื่องบิน

๒) การกำหนดเวลาปล่อยโคมลอย สนามบินต่างๆ เพื่อให้เครื่องบินไม่ชนโคมลอย

๓) จัดเวรยามพร้อมอุปกรณ์ดับเพลิงเฝ้าระวังอันตรายต่อทรัพย์สินของ บกท.

จากโคมลอยที่ร่วงหล่น

๔) การรณรงค์ให้ใช้โคมลอยตามมาตรฐานเพื่อไม่ให้เกิดอันตรายต่อเครื่องบิน โดยจัดทำเป็นเอกสารเผยแพร่เป็น Info graphic โดยในปี ๒๕๕๘ นี้จะใช้ Application Line เพื่อสื่อกลางการติดต่อ

๕) ประสานกับนักบินและ Aero Thai อย่างใกล้ชิดเพิ่มความระมัดระวัง และติดตามการแจ้งเตือนการปล่อยโคมลอยหรือบอลูน

๖) สื่อสารให้สาธารณะชนทราบถึงอันตรายในการปล่อยโคมลอยโดยการจัดทำสื่อประชาสัมพันธ์

๔.๑๐.๓ บริษัท ไทยสมายล์แอร์เวย์ จำกัด

ปรับเปลี่ยนเวลาเที่ยวบิน ทั้งเส้นทางเชียงใหม่และเชียงรายให้เร็วขึ้น โดยการปรับเวลาทั้งไป-กลับ ก่อนเวลา ๑๘.๐๐ น. เพื่อหลีกเลี่ยงการปล่อยโคมลอย

๔.๑๐.๔ บริษัท ท่าอากาศยานไทย จำกัด (มหาชน)

๑) ท่าอากาศยานเชียงใหม่ทำหนังสือแจ้งสายการบินจำนวน ๒๕ สายการบิน เพื่อแจ้งเกี่ยวกับอันตรายของโคมลอย และขอความร่วมมือเมื่อเปลี่ยนแปลงเวลาทำการบินให้เป็นเวลาหลัง ๑๘.๐๐ น. ระหว่างวันที่ ๒๔-๒๖ พฤศจิกายน ๒๕๕๘

๒) ออกหนังสือขอความร่วมมือถึงจังหวัดใกล้เคียงท่าอากาศยาน สถานีวิทยุกระจายเสียง โรงแรมและร้านอาหารที่อยู่ใกล้เคียงหรืออยู่ในเขตให้ช่วยประชาสัมพันธ์การปฏิบัติเกี่ยวกับการปล่อยโคมลอยและมาตรฐานของโคมลอยที่ถูกต้องตามมาตรฐานผลิตภัณฑ์ชุมชน มผช.๘๐๘/๕๒ และขอความร่วมมือประชาสัมพันธ์ให้ชุมชนทราบ และให้ชุมชนแจ้งท่าอากาศยานทุกครั้งที่จะปล่อยโคมลอย เพื่อท่าอากาศยานจะดำเนินการออกประกาศนักบินต่อไป

๓) ทำป้ายไว้นิลเพื่อติดบริเวณท่าอากาศยานและหน้าหน่วยงานราชการ ขนาด ๑x๒ เมตร จำนวน ๒๐ ป้ายและขนาด ๒x๘ เมตร

๔) ประชาสัมพันธ์ข้อมูลเกี่ยวกับการปล่อยโคมลอยในวารสารสนามบินและแจกจ่ายให้หน่วยงานราชการ สายการบิน ผู้ประกอบการ และหน่วยงาน ทอท.

๕) ออกประกาศนักบิน (NOTAM) เพื่อแจ้งเตือนในช่วงเทศกาลลอยกระทงจะมีการปล่อยโคมลอย

๖) ในกรณีที่ได้รับหนังสือแจ้งขออนุญาตปล่อยโคมลอย ทอท. จะดำเนินการประสานกับผู้รับผิดชอบสอบถามข้อมูลเพิ่มเติม เพื่อตรวจสอบพิกัดของสถานที่ปล่อยโคมลอย ขนาดของโคมลอย วัสดุที่ใช้ประดิษฐ์โคมลอย ชื่อผู้รับผิดชอบพร้อมเลขหมายโทรศัพท์ที่สามารถติดต่อได้ และแจ้งวิธีปฏิบัติเพื่อให้เกิดความปลอดภัยในการเดินอากาศในเบื้องต้น โดยให้ติดต่อหอบังคับการบินทุกครั้งที่จะทำการปล่อยโคมลอย



๔.๑๐.๕ บริษัทวิทยุการบินแห่งประเทศไทย จำกัด

๑) จัดทำแผนที่กำหนดพื้นที่โซนนิ่งตามแนวขึ้น-ลงของอากาศยานบริเวณโดยรอบสนามบินจังหวัดที่จัดงานและนิคมปล่อยโคมลอย/โคมควัน เช่น เชียงใหม่ เชียงราย ลำปาง แพร่ น่าน สุโขทัย และแม่ฮ่องสอน โดยพื้นที่ดังกล่าวครอบคลุมแนวร่อนของท่าอากาศยาน เพื่อใช้ประกอบการจัดทำประกาศขอความร่วมมือประชาชนห้ามปล่อยโคมลอยและโคมควันของหน่วยงานปกครองท้องถิ่น

๒) ประชาสัมพันธ์และขอความร่วมมือจากประชาชนโดยรอบสนามบิน เพื่อป้องกันและลดความเสี่ยงอันตรายจากการปล่อยโคมลอยและโคมควันในเขตพื้นที่โซนนิ่ง พื้นที่ควบคุมและเฝ้าระวังเป็นพิเศษบริเวณโดยรอบสนามบิน

๓) การเฝ้าระวังและออกประกาศแจ้งเตือนนักบินให้ระมัดระวังและหลีกเลี่ยงท่าการบินในช่วงเวลาการปล่อยโคมลอยและโคมควัน

๔.๑๐.๖ การรถไฟแห่งประเทศไทย

กำหนดให้ผู้บังคับบัญชาระดับสารวัตรกำหนดมาตรการในการป้องกันสถานีที่อยู่ติดกับแหล่งท่องเที่ยวในกรณีที่มีโอกาสเกิดการปล่อยโคมลอย หรือโคมควันที่อาจตกในสถานีที่ทำการตามทางรถไฟและบนขบวนรถไฟ เพื่อป้องกันอัคคีภัยที่อาจเกิดขึ้นกับผู้โดยสาร พนักงานหรือทรัพย์สินของการรถไฟฯ

๔.๑๐.๗ การรถไฟฟ้ามหานครแห่งประเทศไทย

๑) จัดหาเจ้าหน้าที่ช่วยเหลือหน่วยราชการ ประชาสัมพันธ์อันตรายจากอัคคีภัยและความเสี่ยงในการเกิดอุบัติเหตุร้ายแรงทางอากาศเกี่ยวกับการปล่อยโคมลอยและโคมควัน

๒) ในกรณีที่มีโคมลอยมาตกในบริเวณแนวพื้นที่ก่อสร้าง ทางหน่วยงานมีเจ้าหน้าที่คอยดูแลและเตรียมอุปกรณ์ดับเพลิงไว้ในแต่ละสถานีพร้อมที่จะเข้าถึงสถานที่เกิดเหตุได้ทันที

๓) ห้ามพนักงานของโครงการปล่อยโคมลอยและโคมควันเด็ดขาด ผู้ใดฝ่าฝืนถูกลงโทษตามข้อบังคับระเบียบวินัยของบริษัท

๔) ให้พนักงานช่วยสอดส่องดูแลกรณีประชาชนปล่อยโคมลอยในบริเวณใกล้เคียงพื้นที่ก่อสร้าง

๔.๑๐.๘ บริษัท รถไฟฟ้า. ร.ฟ.ท. จำกัด

๑) จัดเจ้าหน้าที่ผู้ปฏิบัติหน้าที่ในพื้นที่รับผิดชอบ เฝ้าระวังโคมลอยและโคมควัน หากพบเห็นโคมลอยและโคมควันที่ส่งผลกระทบต่อการใช้บริการรถไฟฟ้าให้แจ้งผู้ที่เกี่ยวข้องและปฏิบัติตามคู่มือการจัดการเหตุการณ์

๒) ตรวจสอบอุปกรณ์ อาทิ ตู้ดับเพลิง ถังดับเพลิง ระบบการแจ้งเตือนให้มีสภาพพร้อมใช้งาน

๓) จัดทำประกาศ และประชาสัมพันธ์ แจ้งผู้โดยสารเกี่ยวกับวัตถุต้องห้ามที่ไม่สามารถนำเข้ามาในระบบรถไฟฟ้า เกี่ยวกับวัตถุที่ก่อให้เกิดเปลวไฟ

๔.๑๐.๙ การท่าเรือแห่งประเทศไทย

๑) จัดเตรียมความพร้อมของอุปกรณ์ดับเพลิงและพนักงานดับเพลิงเพื่อให้สามารถเข้าระงับเหตุได้อย่างรวดเร็ว และมีประสิทธิภาพสามารถป้องกัน และระงับเหตุเมื่อเกิดเพลิงไหม้จากการเล่นประทัด พลุไฟ โคมลอย และโคมควัน ของชุมชนที่อาศัยอยู่โดยรอบท่าเรือ

๒) จัดพนักงานดับเพลิงพร้อมอุปกรณ์ที่ใช้ในการดับเพลิงเบื้องต้นออกตรวจบริเวณหน้าท่าเทียบเรือ และพื้นที่อื่นๆ ภายในเขตท่าเรือ



๓) มีเรือลากจูงที่สามารถช่วยสนับสนุนการดับเพลิงกรณีเกิดเพลิงไหม้บ้านเรือนประชาชนที่อยู่บริเวณริมแม่น้ำเจ้าพระยาหรือดับเพลิงกรณีเกิดเพลิงไหม้เรือสินค้า หรือกรณีมีคราบน้ำมันรั่วไหลลงน้ำ

๔.๑๐.๑๐ กรมการขนส่งทางบก

๑) สำนักงานขนส่งจังหวัดดำเนินการประชาสัมพันธ์เสียงตามสายห้ามไม่ให้มีการจุดและปล่อยโคมลอยและโคมควัน รวมถึงจุดประทัด หรือวัตถุอื่น ๆ ที่ก่อให้เกิดเพลิงลุกไหม้ ภายในบริเวณสถานีขนส่งผู้โดยสาร และสถานที่ราชการที่อยู่ในความรับผิดชอบ

๒) สำนักงานขนส่งจังหวัด กำชับเจ้าหน้าที่รักษาความปลอดภัยของสถานีขนส่งผู้โดยสาร และสถานที่ราชการที่อยู่ในความรับผิดชอบ คอยตรวจตราเหตุการณ์ภายในบริเวณโดยรอบตลอด ๒๔ ชั่วโมง กรณีพบผู้ฝ่าฝืน ให้แจ้งเตือน

๔.๑๐.๑๑ กรมทางหลวง

๑) แจ้งเตือนประชาชนให้รับรู้ เข้าใจและตระหนักถึงอันตราย พร้อมทั้งบtlงโทษทางอาญา ทางแพ่ง ทางปกครองที่เกิดจากการเล่นดอกไม้เพลิงโดยประมาท ขาดความระมัดระวัง หรือยิงปืนขึ้นฟ้าโดยไม่มีเหตุอันสมควร จนอาจทำให้เกิดอันตรายหรือความเสียหายต่อชีวิตร่างกายและทรัพย์สินของผู้อื่น

๒) การป้องกันและรักษาความปลอดภัยจากอันตรายที่อาจเกิดขึ้นจากดอกไม้เพลิงพลุและประทัด โดยการสนับสนุนการปฏิบัติในการตรวจสอบหรือจับกุมผู้กระทำความผิดเกี่ยวกับการจุดพลุ ดอกไม้เพลิงฯ ตามพระราชบัญญัติอาวุธปืนฯ พ.ศ. ๒๔๙๐ ตลอดจนพิจารณากำหนดพื้นที่ที่ไม่สมควรให้มีการเล่นดอกไม้ไฟร่วมกับหน่วยงานที่เกี่ยวข้องในเขตพื้นที่รับผิดชอบชีวิตและทรัพย์สินของประชาชน

๓) ดำรวจทางหลวงแจ้งเตือนประชาชนให้รับรู้เข้าใจและตระหนักถึงอันตราย พร้อมทั้งบtlงโทษทางอาญา ทางแพ่ง ทางปกครองที่เกิดจากการเล่นดอกไม้เพลิงโดยประมาท ขาดความระมัดระวัง หรือยิงปืนขึ้นฟ้าโดยไม่มีเหตุอันสมควรจนอาจทำให้เกิดอันตรายหรือความเสียหายต่อชีวิตร่างกายและทรัพย์สินของผู้อื่น

๔.๑๐.๑๒ กรมทางหลวงชนบท

๑) จัดเจ้าหน้าที่ประจำถนนและสะพานที่อยู่ในความรับผิดชอบของกรมทางหลวงชนบท เพื่อเฝ้าระวังห้ามปรามผู้ที่จะปล่อยโคมลอยและโคมควัน หากบุคคลใดฝ่าฝืนไม่ให้ความร่วมมือก็จะบันทึกภาพไว้เป็นหลักฐาน พร้อมทั้งประสานเจ้าหน้าที่ที่เกี่ยวข้องเพื่อดำเนินการตามมาตรการลงโทษต่อไป นอกจากนี้มีการเฝ้าระวังเก็บข้อมูลผู้ที่ปล่อยโคมลอยและโคมควันในจุดที่เจ้าหน้าที่กระจายตัวไม่ครอบคลุมผ่านระบบกล้องโทรทัศน์วงจรปิดในพื้นที่ระวาง โดยเฉพาะสะพานภูมิพล ๑ และ ๒ และสมโภชเชียงใหม่ ๗๐๐ ปี

๒) ประสานเจ้าหน้าที่ตำรวจ เครือข่ายอาสาจากลูกข่ายศูนย์วิจัย (รถแท็กซี่ รถกัญภัยส่วนบุคคล) และอาสาสมัครทางหลวงชนบท (อส.ทช.) ร่วมกันเฝ้าระวัง



บทที่ ๕

การรายงานผลการปฏิบัติและการประเมินผล

การรายงานผลการปฏิบัติและการประเมินผล

๕.๑ ช่วงเทศกาล

๕.๑.๑ ทุกหน่วยงานที่เกี่ยวข้องข้องด้านการให้บริการขนส่งสาธารณะ (องค์การขนส่งมวลชนกรุงเทพ บริษัท ขนส่ง จำกัด การรถไฟแห่งประเทศไทย การรถไฟฟ้าขนส่งมวลชนแห่งประเทศไทย บริษัท รถไฟฟ้า ร.ฟ.ท. จำกัด กรมการขนส่งทางอากาศ ท่าอากาศยานไทย จำกัด (มหาชน) บริษัท การบินไทย จำกัด (มหาชน) และบริษัท ไทยสมายล์แอร์เวย์ จำกัด) รายงานสถิติจำนวนผู้โดยสาร และจำนวนเที่ยวการให้บริการทั้งขาเข้าและขาออกในแต่ละวัน มาถึง ศปภ.คค. ภายในเวลา ๐๘.๐๐ น. ของวันรุ่งขึ้น ตลอดช่วงระยะเวลาปฏิบัติงานตามแผนอำนวยความสะดวกฯ

๕.๑.๒ กรมการขนส่งทางบกและองค์การขนส่งมวลชนกรุงเทพ รายงานสถิติอุบัติเหตุรถโดยสารสาธารณะ/รถประจำทาง ให้ ศปภ.คค. ทราบ เป็นประจำทุกวันตลอดช่วงระยะเวลาปฏิบัติงานตามแผนอำนวยความสะดวกฯ เพื่อจัดทำรายงานสรุปนำเรียนรัฐมนตรีว่าการกระทรวงคมนาคมและคณะรัฐมนตรีต่อไป

๕.๑.๓ กรมเจ้าท่า รายงานข้อมูลสถิติการเกิดอุบัติเหตุทางน้ำเป็นประจำทุกวันให้ ศปภ. คค. รวมทั้งสถิติการให้บริการประชาชนในการเดินทางทางน้ำ เช่น จำนวนประชาชนผู้ใช้บริการ จำนวนเรือขนส่งสาธารณะที่ให้บริการ โปะเทียบเรือ ท่าเทียบเรือ โดยเฉพาะที่เกี่ยวข้องกับการท่องเที่ยวทางน้ำ เป็นต้น ตลอดช่วงระยะเวลาปฏิบัติงานตามแผนอำนวยความสะดวกฯ

๕.๒ ช่วงหลังเทศกาล

ภายหลังเสร็จสิ้นช่วงเทศกาลลอยกระทง ๒๕๕๘ ให้ทุกหน่วยงานในสังกัดกระทรวงคมนาคมจัดส่งข้อมูลผลการปฏิบัติงานของมาตรการ/กิจกรรม/โครงการ พร้อมคำแนะนำและข้อเสนอแนะเพิ่มเติมให้สำนักงานนโยบายและแผนการขนส่งและจราจร ภายในวันที่ ๒ ธันวาคม ๒๕๕๘ เพื่อสรุปผลการดำเนินการเบื้องต้น นำเสนอคณะรัฐมนตรีเพื่อทราบ พร้อมทั้งจัดทำรายงานผลการดำเนินงานตามแผนอำนวยความสะดวกฯ ดังกล่าว นำเสนอกระทรวงคมนาคม เพื่อใช้ในการประกอบการพิจารณาปรับปรุงแผนอำนวยความสะดวกฯ ในปีถัดไป

สำนักงานนโยบายและแผนการขนส่งและจราจร

สำนักแผนความปลอดภัย

พฤศจิกายน ๒๕๕๘



ภาคผนวก

ศูนย์อำนวยความสะดวก ประสานงานและติดตามสถานการณ์



ศูนย์อำนวยความสะดวก ประสานงานและติดตามสถานการณ์

หน่วยงานในสังกัดกระทรวงคมนาคม ได้จัดตั้งศูนย์อำนวยความสะดวกฯ และจัดเจ้าหน้าที่ประจำศูนย์อำนวยความสะดวกฯ เพื่อให้ความช่วยเหลือผู้ประสบอุบัติเหตุ ให้บริการข้อมูลแก่ประชาชนผู้ใช้เส้นทาง ประสานการอำนวยความสะดวกด้านการจราจร และการประชาสัมพันธ์เผยแพร่ข้อมูลข่าวสารในเชิงรุก รายละเอียดปรากฏตามตาราง

ตารางที่ ๒๔ ศูนย์อำนวยความสะดวก ประสานงานและติดตามสถานการณ์ของหน่วยงานในสังกัดกระทรวงคมนาคม

ที่	หน่วยงาน	ศูนย์ด้านความปลอดภัย	ที่ตั้งศูนย์	โทรศัพท์/โทรสาร /website
๑	สำนักงานปลัดกระทรวงคมนาคม 	ศูนย์ปลอดภัยคมนาคม หรือ ศูนย์ประสานงานความปลอดภัยคมนาคม	สำนักงานปลัดกระทรวงคมนาคม ถ.ราชดำเนินนอก กรุงเทพฯ ๑๐๑๐๐	๑๓๕๖ (๒๔ ชั่วโมง) www.mot.go.th
๒	สำนักงานนโยบายและแผนการขนส่งและจราจร 	สำนักแผนความปลอดภัย	สำนักงานนโยบายและแผนการขนส่งและจราจร เลขที่ ๓๕ ถ.เพชรบุรี แขวงทุ่งพญาไท เขตราชเทวี กรุงเทพฯ ๑๐๕๐๐	๐ ๒๒๑๖ ๓๔๘๐ www.otp.go.th
หน่วยงานทางถนน				
๒	กรมการขนส่งทางบก 	ศูนย์คุ้มครองผู้โดยสารรถสาธารณะ	กรมการขนส่งทางบก เลขที่ ๑๐๓๒ ถ.พหลโยธิน แขวงจอมพล เขตจตุจักร กรุงเทพฯ	๑๕๘๔ (๒๔ ชั่วโมง) และ ๐ ๒๒๗๑ ๘๖๑๘ www.dlt.go.th
๓	กรมทางหลวง 	ศูนย์บัญชาการกรมทางหลวง	กรมทางหลวง เลขที่ ๒/๔๘๖ ถ.ศรีอยุธยา แขวงทุ่งพญาไท เขตราชเทวี กรุงเทพฯ	๑๕๘๖ (๒๔ ชั่วโมง) www.doh.go.th
๔	กรมทางหลวงชนบท 	ศูนย์ความปลอดภัยกรมทางหลวงชนบท	กรมทางหลวงชนบท เลขที่ ๙ ถ.พหลโยธิน แขวงอนุสาวรีย์ เขตบางเขน กรุงเทพฯ	๑๑๕๖ www.drr.go.th
๕	การทางพิเศษแห่งประเทศไทย 	ศูนย์ควบคุมทางพิเศษบูรพาวิถี	ถนนศรีนครินทร์ กม. ๑๑ แขวงบางนา เขตพระโขนง กรุงเทพฯ	๑๕๕๓ ๐ ๒๗๔๖ ๙๗๙๙ www.exat.co.th
๖	องค์การขนส่งมวลชนกรุงเทพ 	ศูนย์รักษา	องค์การขนส่งมวลชนกรุงเทพ เลขที่ ๑๓๑ ถ.เทียมร่วมมิตร เขตห้วยขวาง กรุงเทพฯ	๑๓๔๘ ๐ ๒๒๔๗ ๑๒๗๕-๖ www.bmta.co.th
๗	บริษัท ขนส่ง จำกัด 	ศูนย์คุ้มครองผู้โดยสารรถสาธารณะ	กรมการขนส่งทางบก เลขที่ ๑๐๓๒ ถนนพหลโยธิน แขวงจอมพล เขตจตุจักร กรุงเทพฯ	๑๕๘๔ (๒๔ ชั่วโมง) และ ๐ ๒๒๗๑ ๘๖๑๘ www.transport.co.th



ที่	หน่วยงาน	ศูนย์ด้านความปลอดภัย	ที่ตั้งศูนย์	โทรศัพท์/โทรสาร /website
หน่วยงานทางราง				
๘	การรถไฟแห่งประเทศไทย 	ศูนย์บริการข้อมูลลูกค้าสัมพันธ์ สอบถามข้อมูลการเดินทาง การติดต่อจองตั๋ว ล่วงหน้า การรับแจ้งเหตุด่วนเหตุอันตราย รับข้อเสนอแนะข้อร้องเรียน	บริษัท out source บริษัท วันทูวัน คอนแทคส์ จำกัด (มหาชน) เลขที่ ๑ อาคารอีสต์ วอเตอร์ ชั้น ๑๐-๑๒ ถ. วิภาวดีรังสิต ซอย ๕ จตุจักร กรุงเทพมหานคร ๑๐๙๐๐	สายด่วน ๑๖๙๐ (๒๔ ชั่วโมง)
		ศูนย์ปลอดภัยการรถไฟ	อาคารควบคุมการเดินทาง ดีก CTC ถ. กำแพงเพชร ๒ แขวงจตุจักร เขตจตุจักร กรุงเทพฯ	๐ ๒๕๓๗ ๙๑๙๘ www.railway.co.th
๙	การรถไฟฟ้าขนส่งมวลชนแห่งประเทศไทย 	ศูนย์พสุธา	อาคารจอดรถ ลาดพร้าว-รัชดา การรถไฟฟ้าขนส่งมวลชนแห่งประเทศไทย กรุงเทพฯ ชั้น ๓	๐ ๒๙๓๘ ๓๖๖๖ www.mrta.co.th
๑๐	บริษัท รถไฟฟ้า ร.ฟ.ท. จำกัด 	ศูนย์บริการข้อมูลลูกค้าสัมพันธ์ สอบถามข้อมูลการเดินทาง การติดต่อจองตั๋ว ล่วงหน้า การรับแจ้งเหตุด่วนเหตุอันตราย รับข้อเสนอแนะข้อร้องเรียน	บริษัท out source บริษัท วันทูวัน คอนแทคส์ จำกัด (มหาชน) เลขที่ ๑ อาคารอีสต์ วอเตอร์ ชั้น ๑๐-๑๒ ถ. วิภาวดีรังสิต ซอย ๕ จตุจักร กรุงเทพมหานคร ๑๐๙๐๐	สายด่วน ๑๖๙๐ (๒๔ ชั่วโมง)
		แผนกบริการลูกค้าจัดเจ้าหน้าที่ให้ข้อมูลการโดยสารรถไฟฟ้า Airport Rail Link ตั้งแต่เวลา ๐๗.๐๐ น. - ๒๒.๐๐ น.	บริษัท รถไฟฟ้า ร.ฟ.ท. จำกัด ศูนย์ซ่อมบำรุงคลองตัน เลขที่ ๒๗ ซ. เพชรบุรี ๔๗ (ศูนย์วิจัย) แขวงบางกะปิ เขตห้วยขวาง กรุงเทพฯ	๐ ๒๑๓๑ ๕๗๐๐ ต่อ ๒๙๐๖ และ ๒๙๐๗ www.srtet.co.th www.facebook.com/PR.ARL
หน่วยงานทางน้ำ				
๑๑	กรมเจ้าท่า 	ศูนย์ปลอดภัยทางน้ำและศูนย์ควบคุมปฏิบัติการโทรทัศน์วงจรปิดทางน้ำ (CCTV)	กรมเจ้าท่า อาคาร ๒ ชั้น ๖ ถนนโยธา แขวงตลาดน้อย เขตสัมพันธวงศ์ กรุงเทพฯ	๐ ๒๓๖๙ ๔๗๘๒ ๐ ๒๒๓๓ ๑๓๑๑ - ๘ ต่อ ๓๕๓ สายด่วน ๑๑๙๙ www.md.go.th
๑๒	การท่าเรือแห่งประเทศไทย 	ศูนย์ปลอดภัยคมนาคม การท่าเรือแห่งประเทศไทย	การทำเรือแห่งประเทศไทย ถ. ท่าเรือ คลองเตย กรุงเทพฯ	๐ ๒๒๖๙ ๓๑๙๑ ๐ ๒๒๖๙ ๓๑๙๙ www.port.co.th



ที่	หน่วยงาน	ศูนย์ด้านความปลอดภัย	ที่ตั้งศูนย์	โทรศัพท์/โทรสาร /website
หน่วยงานทางอากาศ				
๑๓	บริษัท วิทยุการบิน แห่ง ประเทศไทย จำกัด (บวท.) 	ศูนย์ติดต่อประสานงาน	บริษัท วิทยุการบินแห่งประเทศไทย จำกัด ๑๐๒ ซอยงามดูพลี แขวงทุ่งมหาเมฆ เขตสาทร กรุงเทพ	ช่องทางการประสานงาน กรณีมีเหตุฉุกเฉิน ๑. นางศุทธิณี บุญงการ ผู้อำนวยการกองสื่อสาร องค์กร ๐๘๑-๔๘๓-๓๔๔๘ ๒. นางณัฐกานต์ จตุรภัทร์ ๐๘๙-๐๗๐-๕๕๙๙ ๓. นางบุญยศิริ พุ่มกุมาร ๐๘๑-๙๕๒-๙๐๘๑ ๔. นายสุรเชต อังค์สุวรรณ ๐๘๙-๔๔๔-๙๙๙๖ www.aerothai.co.th
๑๔	บริษัทการบินไทย จำกัด (มหาชน) (กบท.) 	ศูนย์ปฏิบัติการภาวะฉุกเฉิน และวิกฤต	บริษัท การบินไทย จำกัด (มหาชน) ชั้น ๓ เลขที่ ๘๙ ถนนวิภาวดีรังสิต เขตจตุจักร กรุงเทพ	๐ ๒๕๕๕ ๓๑๘๑ - ๕ www.thairway.co.th
๑๕	บริษัท ท่าอากาศยานไทย จำกัด (มหาชน) (กอท.) 	ศูนย์ประสานงานและ อำนวยความสะดวกรองรับ การเดินทางของประชาชน	อาคารผู้โดยสาร ชั้น ๔ สนามบินสุวรรณภูมิ เลขที่ ๙๙๙ ม.๑ ต. หนองปรือ อ. บางพลี จ. สมุทรปราการ	๐ ๒๑๓๒ ๙๙๕๐ - ๑ www.airportthai.co.th
๑๖	บริษัท ไทยสมายล์แอร์เวย์ จำกัด 	ฝ่ายบริการภาคพื้น	อาคารเอไอแอกแคปปิตอลเซ็นเตอร์ ๘๙ ถ.รัชดาภิเษก แขวงดินแดง เขตดินแดง กรุงเทพ ๑๐๔๐๐	๐ ๒๕๓๕ ๒๘๖๐



ตารางที่ ๒๕ หน่วยงานเครือข่ายประสานงานด้านสาธารณสุข

ที่	หน่วยงาน	ที่ตั้งศูนย์	โทรศัพท์/โทรสาร/website
๑	สำนักงานตำรวจแห่งชาติ (สตช.) 	ถนนพระราม ๑ แขวงวังใหม่ เขตปทุมวัน กรุงเทพมหานคร ๑๐๓๓๐	สายด่วน ๑๙๑ (๒๔ ชั่วโมง) www.royalthaipolice.go.th
๒	กรมป้องกันและบรรเทาสาธารณภัย (ปภ.) 	ศูนย์อำนวยความสะดวกความปลอดภัยทางถนน กรมป้องกันและบรรเทาสาธารณภัย ๓/๑๒ ถนนอุทองนอก แขวงดุสิต เขตดุสิต กรุงเทพมหานคร ๑๐๓๐๐	๐ ๒๒๔๓ ๐๐๒๐ สายด่วน ๑๗๘๔ (๒๔ ชั่วโมง) www.disaster.go.th
๓	สถาบันการแพทย์ฉุกเฉินแห่งชาติ (สพฉ.) 	๘๘/๔๐ ม. ๔ อาคารเฉลิมพระเกียรติ พระบาทสมเด็จพระเจ้าอยู่หัว ๘๔ พรรษา สาธารณสุข ช. ๖ ถ.ติวานนท์ ต.ตลาดขวัญ อ. เมือง จ.นนทบุรี ๑๑๐๐๐	๐ ๒๘๗๒ ๑๖๖๙ สายด่วน ๑๖๖๙ (๒๔ ชั่วโมง) www.niems.go.th
๔	ศูนย์เรนทร กระทรวงสาธารณสุข 	เลขที่ ๒ อาคารศูนย์กู้ชีพเรนทร โรงพยาบาล ราชวิถี แขวงทุ่งพญาไท เขตราชเทวี กรุงเทพมหานคร ๑๐๔๐๐	สายด่วน ๑๖๖๙ (๒๔ ชั่วโมง) www.nareenthorn.or.th
๕	ศูนย์บริการสาธารณสุขร่วมด้วยช่วยกัน 	บริษัท ไอ.เอ็น.เอ็น.เรดิโอ จำกัด ๒๘๗/๑๙๕ ซ.รามคำแหง ๒๑ (นวมศรี) ถ.ประดิษฐ์มนูธรรม แขวงพลับพลา เขตวังทองหลาง กรุงเทพฯ ๑๐๓๑๐	สายด่วน ๑๖๗๗ (๒๔ ชั่วโมง) ๐ ๒๓๖๙ ๔๐๐๐ www.callcenterthailand.net
๖	สวพ.๙๑ 	เลขที่ ๘๒ หลังกรมพัฒนาที่ดิน ถ.พหลโยธิน แขวงลาดยาว เขตจตุจักร กรุงเทพฯ ๑๐๙๐๐	สายด่วน ๑๖๔๔ (๒๔ ชั่วโมง) ๐ ๒๕๖๒ ๐๐๓๓ -๓๔
๗	บริษัท กลางคุ้มครองผู้ประสบภัย จากรถ จำกัด 	๔๔/๑ อาคารรุ่งโรจน์ธนกุล ชั้น ๑๑ ถ.รัชดาภิเษก แขวง/เขตห้วยขวาง กรุงเทพฯ	๐ ๒๑๐๐ ๙๑๙๑ สายด่วน ๑๗๙๑ (๒๔ ชั่วโมง)
๘	จส.๑๐๐ 	บริษัท แอปซิฟิค คอร์ปอเรชั่น จำกัด ๑๔๐๐ อาคารตึกไทย ชั้น ๕ ถ.พระราม ๔ แขวง/เขตคลองเตย กรุงเทพฯ ๑๐๑๑๐	สายด่วน ๑๑๓๗ (๒๔ ชั่วโมง) สายด่วนอุบัติเหตุ โทร. ๐ ๒๗๑๑ ๙๑๖๑ ๒ www.explore-thailand.net
๙	กรุงเทพมหานคร 	ศูนย์รับแจ้งทุกข์กรุงเทพมหานคร ศาลาว่าการกรุงเทพมหานคร ๑๗๓ ถ. ดินสอ แขวงเสาชิงช้า เขตพระนคร กรุงเทพฯ ๑๐๒๐๐	โทรศัพท์ ๐ ๒๒๒๑ ๔๐๑๓ สายด่วน ๑๕๕๕ (๒๔ ชั่วโมง)
๑๐	ศูนย์ควบคุมและสั่งการจราจร (บก.๐๒) 	๑๒๓ หมู่ ๒ ถ.วิภาวดีรังสิต แขวงลาดยาว เขตจตุจักร กรุงเทพฯ ๑๐๙๐๐	สายด่วน ๑๑๙๗ โทร. ๐๒๕๑๕-๓๑๑๑
๑๑	ตำรวจทางหลวง 	กองบังคับการตำรวจทางหลวง เลขที่ ๒/๔๘๖ ถ.ศรีอยุธยา แขวงทุ่งพญาไท เขตราชเทวี กรุงเทพฯ	สายด่วน ๑๑๙๓ ๐ ๒๓๕๔ ๖๐๐๐



ที่	หน่วยงาน	ที่ตั้งศูนย์	โทรศัพท์/โทรสาร/website
๑๒	ตำรวจทางด่วน 	สถานีตำรวจทางด่วน ๑ สถานีตำรวจทางด่วน ๒ สถานีตำรวจทางด่วน ๒ (ย่อยบางพูน)	โทร. ๐ ๒๒๔๙ ๘๐๐๗ โทร. ๐ ๒๒๔๘ ๖๘๙๑-๕ โทร. ๐-๒๕๖๗-๕๖๘๒-๓
๑๓	ตำรวจรถไฟ 	กองบังคับการตำรวจรถไฟ เชิงสะพานนพวงศ์ ถ.เลียบบคลองผดุงกรุงเกษม แขวงรองเมือง เขตปทุมวัน กรุงเทพฯ ๑๐๓๐๐	โทร. ๐ ๒๒๒๓ ๗๕๐๐ โทรสาร ๐ ๒๒๒๒ ๒๑๖๙
๑๔	ตำรวจน้ำ 	กองบังคับการตำรวจน้ำ ๑๖๙ ซ.เทศบาล ๖ ถ.สุขุมวิท ต.บางด้วน อ.เมือง จ.สมุทรปราการ ๑๐๒๗๐	สายด่วน ๑๑๙๖ โทร. ๐ ๒๓๘๔ ๒๓๔๒
๑๕	ตำรวจท่องเที่ยว 	เลขที่ ๙๙๙ หมู่ ๑ ถ.สุวรรณภูมิ ๔ ต.หนองปรือ อ.บางพลี จ.สมุทรปราการ ๑๐๕๔๐	สายด่วน ๑๑๕๕ โทรศัพท์ ๐ ๒๑๓๔ ๐๕๒๑
๑๖	บริษัท ระบบขนส่งมวลชนกรุงเทพ จำกัด (มหาชน) (รถไฟฟ้า BTS) 	อาคารบีทีเอส ๑๐๐๐ ถนนพหลโยธิน แขวงจอมพล เขตจตุจักร กรุงเทพฯ ๑๐๙๐๐	โทร. ๐ ๒๖๑๗ ๗๓๐๐ ศูนย์ยอดไลน์บีทีเอส : ๐ ๒๖๑๗ ๖๐๐๐, ๐ ๒๖๑๗ ๗๓๔๑
๑๗	มูลนิธิป่อเต็กตึ๊ง 	๓๒๖ ถ.เจ้าคำพรบรจกับถนนพลับพลาชัย แขวงป้อมปรามา กรุงเทพฯ ๑๐๑๐๐	โทร. ๐ ๒๒๒๕ ๐๐๒๐, ๐ ๒๒๒๕ ๓๒๑๑
๑๘	มูลนิธิร่วมกตัญญู 	๑๙ หมู่ ๓ ต.บางพลีใหญ่ อ.บางพลี จ.สมุทรปราการ ๑๐๕๔๐	โทร. ๐ ๒๗๕๑ ๐๙๔๔ - ๔๘ หรือ ๐ ๒๗๕๑ ๐๙๕๑ - ๕๓
๑๙	กรมอุตุนิยามวิทยา 	๔๓๕๓ ถนนสุขุมวิท แขวงบางนา เขตบางนา กรุงเทพมหานคร	สายด่วน ๑๑๘๒ โทร. ๐ ๒๓๘๓ ๙๐๕๐
๒๐	กรมควบคุมมลพิษ 	ศูนย์ปฏิบัติการฉุกเฉินสารเคมี ๙๒ ซ.พหลโยธิน ๗ แขวงสามเสนใน เขตพญาไท กรุงเทพฯ ๑๐๔๐๐	สายด่วน ๑๖๕๐ โทร ๐ ๒๒๙๘-๒๐๐๐
๒๑	กระทรวงอุตสาหกรรม 	สำนักควบคุมวัตถุอันตราย ๗๕/๖ ถ.พระรามที่ ๖ แขวงทุ่งพญาไท เขตราชเทวี กรุงเทพฯ ๑๐๔๐๐	โทร. ๐ ๒๒๐๒ ๔๒๒๕ ๐ ๒๒๐๒ ๔๒๓๕
๒๒	ศูนย์วิทยุพระราม ๙ 	Rama 9 Rescue : ๒๔๕.๙๘๗๕ MHz (CH-๘๐) ๖๑/๑๐๙ ซ.ทวีมิตร ๑๒ ถ.พระราม ๙ แขวงห้วยขวาง เขตห้วยขวาง กรุงเทพฯ ๑๐๓๑๐	สายด่วน ๐ ๒๖๔๒ ๔๓๓๔ โทรสาร ๐ ๒๖๔๓ ๑๑๔๒ http://www.rama9rescue.com/