



แผนอำนวยความสะดวกและปลอดภัย
รองรับการเดินทางของประชาชนช่วงเทศกาลสงกรานต์ พ.ศ. ๒๕๕๘
ของกระทรวงคมนาคม
(วันที่ ๙ - ๑๙ เมษายน ๒๕๕๘)





คำนำ

สำนักงานนโยบายและแผนการขนส่งและจราจร (สนข.) ได้จัดทำแผนอำนวยความสะดวกและปลอดภัยรองรับการเดินทางของประชาชนช่วงเทศกาลสงกรานต์ พ.ศ. ๒๕๕๘ ของกระทรวงคมนาคม ระหว่างวันที่ ๙ - ๑๙ เมษายน ๒๕๕๘ ประกอบด้วย ๒ แผนงาน คือ แผนอำนวยความสะดวกในการเดินทางของประชาชน และแผนอำนวยความสะดวกด้านความปลอดภัย ซึ่งเป็นแผนบูรณาการของหน่วยงานในสังกัดกระทรวงคมนาคม เพื่อให้หน่วยงานนำไปดำเนินการในช่วงเทศกาลสงกรานต์ พ.ศ. ๒๕๕๘ และบูรณาการร่วมกับหน่วยงานอื่นต่อไป โดยมีหน่วยงานในสังกัดกระทรวงคมนาคมดำเนินการตามแผนดังกล่าว ดังนี้

๑. ด้านนโยบายและแผน ได้แก่ สำนักงานปลัดกระทรวงคมนาคม และสำนักงานนโยบายและแผนการขนส่งและจราจร
๒. ทางถนน ได้แก่ กรมการขนส่งทางบก กรมทางหลวง กรมทางหลวงชนบท การทางพิเศษแห่งประเทศไทย องค์การขนส่งมวลชนกรุงเทพ และบริษัท ขนส่ง จำกัด
๓. ทางราง ได้แก่ การรถไฟแห่งประเทศไทย การรถไฟฟ้าขนส่งมวลชนแห่งประเทศไทย และบริษัท รถไฟฟ้า ร.ฟ.ท. จำกัด
๔. ทางน้ำ ได้แก่ กรมเจ้าท่า และการท่าเรือแห่งประเทศไทย
๕. ทางอากาศ ได้แก่ กรมการบินพลเรือน บริษัท วิทยุการบินแห่งประเทศไทย จำกัด บริษัท การบินไทย จำกัด (มหาชน) บริษัท ท่าอากาศยานไทย จำกัด (มหาชน) และบริษัท ไทยสมายล์แอร์เวย์ จำกัด

หน่วยงานและผู้ที่เกี่ยวข้องข้อมูลเพิ่มเติมสามารถดาวน์โหลดข้อมูลได้ทาง <http://www.otp.go.th> หรือโทรศัพท์ ๐ ๒๒๑๕ ๑๕๑๕ ต่อ ๒๐๒๒ โทรสาร ๐ ๒๒๑๖ ๓๔๘๑

กลุ่มพัฒนาความปลอดภัย
สำนักแผนความปลอดภัย



สารบัญ

	หน้า
บทนำ	
๑. หลักการและเหตุผล	๑
๒. วัตถุประสงค์	๘
๓. เป้าหมาย	๘
๔. ประโยชน์ที่จะได้รับ	๘
บทที่ ๒ แผนอำนวยความสะดวก รองรับการเดินทางของประชาชนช่วงเทศกาลสงกรานต์ พ.ศ. ๒๕๕๘ (ระหว่างวันที่ ๙ - ๑๙ เมษายน ๒๕๕๘)	
๒.๑ การให้บริการระบบขนส่งสาธารณะ	๙
๒.๒ การอำนวยความสะดวกด้านโครงข่ายถนน	๒๑
๒.๓ การจัดเตรียมสิ่งอำนวยความสะดวกภายในท่าเรือ/สถานีขนส่ง/ท่าอากาศยาน และอาคารผู้โดยสาร/สถานีรถไฟ/ สถานีรถไฟฟ้า	๒๓
๒.๔ การอำนวยความสะดวกในด้านข้อมูลการจราจร	๒๓
บทที่ ๓ แผนอำนวยความสะดวกด้านความปลอดภัยรองรับการเดินทางของประชาชนช่วงเทศกาลสงกรานต์ พ.ศ. ๒๕๕๘ (ระหว่างวันที่ ๙ - ๑๙ เมษายน ๒๕๕๘)	
๓.๑ มาตรการด้านการบริหารจัดการผู้ขับขี่/ผู้โดยสารปลอดภัย	๒๔
๓.๒ มาตรการยานพาหนะปลอดภัย	๒๗
๓.๓ มาตรการถนนปลอดภัย	๒๘
๓.๔ มาตรการบังคับใช้กฎหมาย	๒๙
๓.๕ มาตรการช่วยเหลือผู้ประสบเหตุ	๓๑
๓.๖ มาตรการด้านความมั่นคง	๓๒
๓.๗ มาตรการด้านการประชาสัมพันธ์	๓๖
บทที่ ๔ การรายงานผลการปฏิบัติและการประเมินผล	
๔.๑ ช่วงเทศกาล	๓๘
๔.๒ ช่วงหลังเทศกาล	๓๘
บทที่ ๕ สรุปภาพรวมการให้บริการและอำนวยความสะดวกในการเดินทางด้วยระบบขนส่งสาธารณะ ช่วงเทศกาลสงกรานต์ พ.ศ. ๒๕๕๘ (วันที่ ๙ - ๑๙ เมษายน ๒๕๕๘)	
๕.๑ ประมาณการให้บริการขนส่งสาธารณะในเขตกรุงเทพมหานคร	๓๙
๕.๒ ประมาณการให้บริการขนส่งสาธารณะระหว่างจังหวัด	๓๙
๕.๓ การให้บริการฟรีของหน่วยงานในสังกัดกระทรวงคมนาคมช่วงเทศกาลสงกรานต์ พ.ศ. ๒๕๕๘	๔๐
ภาคผนวก	
ศูนย์อำนวยความสะดวก ประสานงานและติดตามสถานการณ์	



บทนำ

๑. หลักการและเหตุผล

ด้วยขณะนี้ใกล้ช่วงเทศกาลสงกรานต์ ๒๕๕๘ ซึ่งจะมีวันหยุดราชการติดต่อกันหลายวัน ประชาชนนิยมเดินทางไปท่องเที่ยวและกลับภูมิลำเนาเป็นจำนวนมาก เพื่อเป็นการอำนวยความสะดวกและความปลอดภัยในการเดินทางของประชาชน กระทรวงคมนาคมได้จัดทำ “แผนอำนวยความสะดวกและปลอดภัยรองรับการเดินทางของประชาชนในช่วงเทศกาลสงกรานต์ ๒๕๕๘” ตามนโยบายของรัฐบาลที่ได้แถลงต่อรัฐสภาเมื่อวันที่ ๑๒ กันยายน ๒๕๕๗ ข้อที่ ๕.๔ ป้องกันและแก้ไขปัญหาการเกิดอุบัติเหตุในการจราจรอันนำไปสู่การบาดเจ็บและเสียชีวิต โดยความร่วมมือกับทุกฝ่ายในการอำนวยความสะดวกตรวจจับเพื่อป้องกัน การรายงานและการดูแลผู้บาดเจ็บและสอดคล้องกับปฏิญญาอัสโคว์ขององค์การสหประชาชาติประกาศเมื่อวันที่ ๒ มีนาคม ๒๕๕๓ ที่กำหนดให้ปี ๒๕๕๔-๒๕๖๓ เป็นทศวรรษแห่งความปลอดภัยทางถนน ซึ่งกระทรวงคมนาคมมีภารกิจในการให้บริการประชาชนเดินทางกลับบ้านและท่องเที่ยวอย่างมี “ความสุข สะดวก และปลอดภัย” ด้วยการดูแลอำนวยความสะดวกในการให้บริการรถโดยสารสาธารณะประเภทต่างๆ ตลอดจนประชาสัมพันธ์แนะนำเส้นทางอย่างชัดเจนและง่ายต่อความเข้าใจของประชาชน เพื่อให้ผู้ใช้รถใช้ถนนสามารถทราบข้อมูลได้ล่วงหน้าสำหรับเตรียมวางแผนการเดินทาง โดยกำหนดช่วงระยะเวลาปฏิบัติงานตามแผนอำนวยความสะดวกฯ ดังกล่าว ระหว่างวันที่ ๙ - ๑๙ เมษายน ๒๕๕๘

๑.๑ สถิติจำนวนผู้เสียชีวิตและผู้บาดเจ็บจากอุบัติเหตุจราจรทางถนนในช่วงเทศกาลสงกรานต์ (ภาพรวมทั้งประเทศ)

๑.๑.๑ การเปรียบเทียบสถิติอุบัติเหตุทางถนนช่วงเทศกาลสงกรานต์ ๒๕๕๓ - ๒๕๕๗ (ภาพรวมทั้งประเทศ)

สถิติจำนวนผู้เสียชีวิตและผู้บาดเจ็บจากอุบัติเหตุจราจรทางถนนในช่วงเทศกาลสงกรานต์ระหว่างปี ๒๕๕๓-๒๕๕๗ (ภาพรวมทั้งประเทศ) มีแนวโน้มลดลงจากจำนวน ๓,๕๑๖ ครั้ง เป็น ๒,๙๙๒ ครั้ง เมื่อเปรียบเทียบจำนวนอุบัติเหตุ ผู้เสียชีวิตและผู้บาดเจ็บช่วงเทศกาลสงกรานต์ ๒๕๕๖-๒๕๕๗ พบว่า มีจำนวนอุบัติเหตุ ผู้เสียชีวิตและผู้บาดเจ็บเพิ่มขึ้นเล็กน้อย โดยเทศกาลสงกรานต์ ๒๕๕๗ เกิดอุบัติเหตุจำนวน ๒,๙๙๒ ครั้ง เพิ่มขึ้นจากปี ๒๕๕๖ ร้อยละ ๕.๘๐ (สงกรานต์ ๒๕๕๖ จำนวน ๒,๘๒๘ ครั้ง) มีผู้เสียชีวิต ๓๒๒ คน เพิ่มขึ้นจากปี ๒๕๕๖ ร้อยละ ๐.๓๑ (สงกรานต์ ๒๕๕๖ จำนวน ๓๒๑ คน) และผู้บาดเจ็บจำนวน ๓,๒๒๕ คน เพิ่มขึ้นจากปี ๒๕๕๖ ร้อยละ ๖.๐๘ (สงกรานต์ ๒๕๕๖ จำนวน ๓,๐๔๐ คน)

ตารางที่ ๑ การเปรียบเทียบสถิติอุบัติเหตุทางถนนช่วงเทศกาลสงกรานต์ พ.ศ. ๒๕๕๓ - ๒๕๕๗ (ภาพรวมทั้งประเทศ)

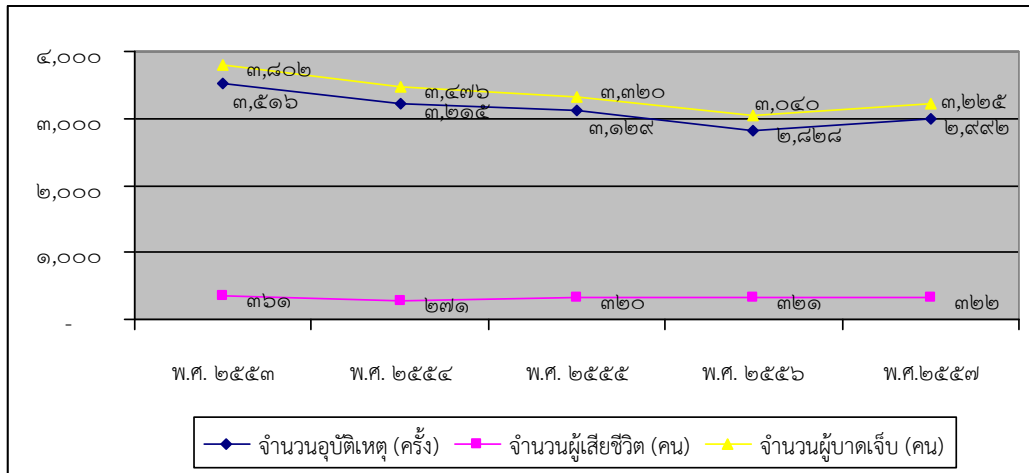
รายการ	พ.ศ. ๒๕๕๓	พ.ศ. ๒๕๕๔	พ.ศ. ๒๕๕๕	พ.ศ. ๒๕๕๖	พ.ศ. ๒๕๕๗	เปรียบเทียบ พ.ศ. ๒๕๕๖-๒๕๕๗
จำนวนอุบัติเหตุ (ครั้ง)	๓,๕๑๖	๓,๒๑๕	๓,๑๒๙	๒,๘๒๘	๒,๙๙๒	เพิ่มขึ้นร้อยละ ๕.๘๐
จำนวนผู้เสียชีวิต (คน)	๓๖๑	๒๗๑	๓๒๐	๓๒๑	๓๒๒	เพิ่มขึ้นร้อยละ ๐.๓๑
จำนวนผู้บาดเจ็บ (คน)	๓,๘๐๒	๓,๔๗๖	๓,๓๒๐	๓,๐๔๐	๓,๒๒๕	เพิ่มขึ้นร้อยละ ๖.๐๘

ที่มา : ศูนย์อำนวยความสะดวกความปลอดภัยทางถนน กรมป้องกันและบรรเทาสาธารณภัย





รูปภาพที่ ๑ เปรียบเทียบสถิติอุบัติเหตุทางถนนช่วงเทศกาลสงกรานต์ ๒๕๕๓ - ๒๕๕๗ (ภาพรวมทั้งประเทศ)



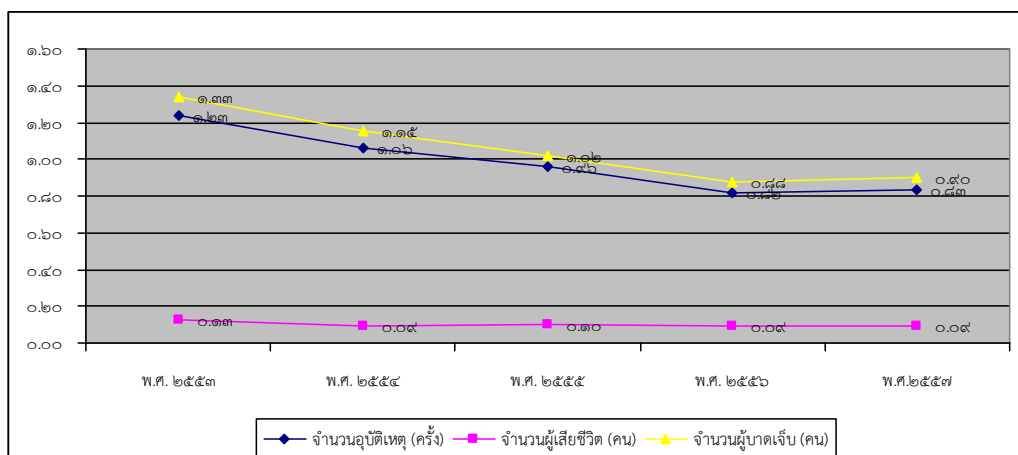
ที่มา : ศูนย์อำนวยการความปลอดภัยทางถนน กรมป้องกันและบรรเทาสาธารณภัย

ตารางที่ ๒ อัตราส่วนจำนวนอุบัติเหตุ ผู้เสียชีวิต และผู้บาดเจ็บต่อจำนวนรถจดทะเบียน ๑๐,๐๐๐ คัน (ทั้งประเทศ) ช่วงเทศกาลสงกรานต์

รายการ	พ.ศ. ๒๕๕๓	พ.ศ. ๒๕๕๔	พ.ศ. ๒๕๕๕	พ.ศ. ๒๕๕๖	พ.ศ. ๒๕๕๗
สถิติรถจดทะเบียนสะสม (คัน)	๒๘,๔๘๔,๘๒๙	๓๐,๑๙๔,๙๓๗	๓๒,๔๗๖,๙๗๗	๓๔,๖๒๔,๔๐๖	๓๕,๘๓๕,๑๘๐
อัตราส่วนจำนวนอุบัติเหตุ ผู้เสียชีวิต และผู้บาดเจ็บต่อจำนวนรถจดทะเบียน ๑๐,๐๐๐ คัน					
เทศกาลสงกรานต์	พ.ศ. ๒๕๕๓	พ.ศ. ๒๕๕๔	พ.ศ. ๒๕๕๕	พ.ศ. ๒๕๕๖	พ.ศ. ๒๕๕๗
จำนวนอุบัติเหตุ (ครั้ง)	๑.๒๓	๑.๐๖	๐.๙๖	๐.๘๒	๐.๘๓
จำนวนผู้เสียชีวิต (คน)	๐.๑๓	๐.๐๙	๐.๑๐	๐.๐๙	๐.๐๙
จำนวนผู้บาดเจ็บ (คน)	๑.๓๓	๑.๑๕	๑.๐๒	๐.๘๘	๐.๙๐

ที่มา : กรมการขนส่งทางบก และศูนย์อำนวยการความปลอดภัยทางถนน กรมป้องกันและบรรเทาสาธารณภัย

รูปภาพที่ ๒ อัตราส่วนจำนวนอุบัติเหตุ ผู้เสียชีวิต และผู้บาดเจ็บต่อจำนวนรถจดทะเบียน ๑๐, ๐๐๐ คัน (ทั้งประเทศ) ช่วงเทศกาลสงกรานต์

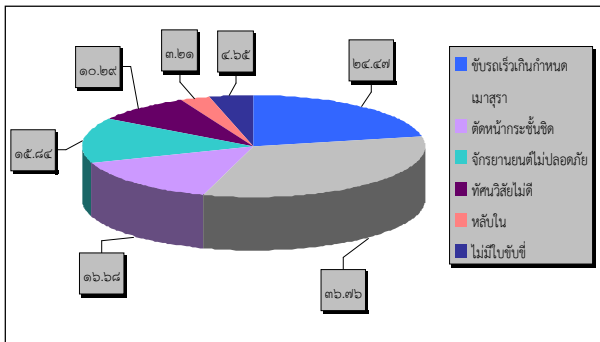


ที่มา : กรมการขนส่งทางบก และศูนย์อำนวยการความปลอดภัยทางถนน กรมป้องกันและบรรเทาสาธารณภัย

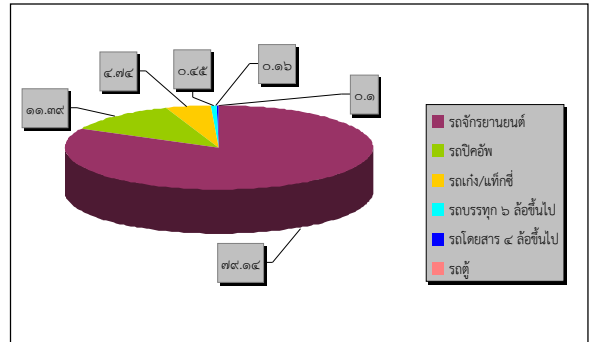


สถิติอุบัติเหตุในช่วงเทศกาลสงกรานต์ ๒๕๕๗ กว่าร้อยละ ๗๙.๑๔ ของยานพาหนะที่เกิดอุบัติเหตุ คือ รถจักรยานยนต์ และสาเหตุหลักของการเกิดอุบัติเหตุ คือ การเมาสุรา ร้อยละ ๓๖.๗๖ รองลงมา ได้แก่ การขับเร็วเกินกำหนด และตัดหน้ากระชั้นชิด ร้อยละ ๒๔.๔๗ และ ๑๖.๖๘ ตามลำดับ ทั้งนี้ ประเภทของถนนที่เกิดอุบัติเหตุมากที่สุดเป็นถนนที่อยู่ในเขตถนน อบต./หมู่บ้านกว่าร้อยละ ๓๘.๗๔ และเป็นทางหลวงแผ่นดิน ร้อยละ ๓๖.๘๓ โดยจุดเกิดเหตุเป็นถนนทางตรงกว่าร้อยละ ๖๒.๖๐ จังหวัดที่เกิดอุบัติเหตุสะสมสูงสุด ได้แก่ จังหวัดเชียงใหม่ (๑๑๖ ครั้ง) รองลงมาคือจังหวัดนครศรีธรรมราช (๑๑๑ ครั้ง) และจังหวัดนครสวรรค์ (๑๐๔ ครั้ง)

รูปภาพที่ ๓ สาเหตุของการเกิดอุบัติเหตุ



รูปภาพที่ ๔ ประเภทของถนนที่เกิดอุบัติเหตุ



ที่มา : ศูนย์อำนวยการความปลอดภัยทางถนน กรมป้องกันและบรรเทาสาธารณภัย

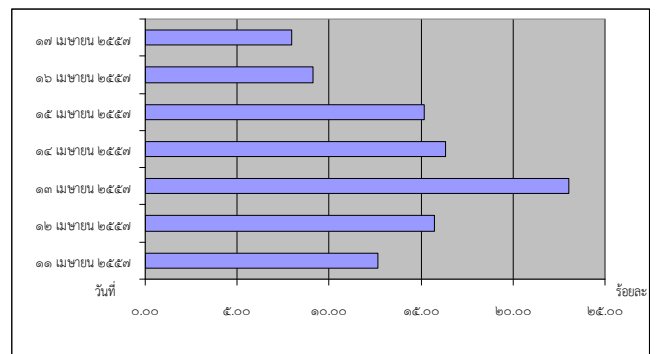
๑.๑.๒ ร้อยละของจำนวนอุบัติเหตุในช่วงเทศกาลสงกรานต์ ๒๕๕๗ แยกตามวันที่

สถิติจำนวนอุบัติเหตุในช่วงเทศกาลสงกรานต์ ๒๕๕๗ แยกตามวันที่ พบว่ามีวันที่เกิดอุบัติเหตุมากที่สุดคือ ๑๓ เมษายน ๒๕๕๗ รองลงมา คือ ๑๔ เมษายน ๒๕๕๗, ๑๒ เมษายน ๒๕๕๗, ๑๒ เมษายน ๒๕๕๗, ๑๕ เมษายน ๒๕๕๗, ๑๑ เมษายน ๒๕๕๗ และ ๑๗ เมษายน ๒๕๕๗ ตามลำดับ ซึ่งสอดคล้องกับสภาพการเดินทางของประชาชน

ตารางที่ ๓ จำนวนอุบัติเหตุช่วงสงกรานต์ ๒๕๕๗ แยกตามวันที่

วันที่	จำนวน	ร้อยละ
วันศุกร์ที่ ๑๑ เมษายน ๒๕๕๗	๓๗๙	๑๒.๖๗
วันเสาร์ที่ ๑๒ เมษายน ๒๕๕๗	๔๗๑	๑๕.๗๔
วันอาทิตย์ที่ ๑๓ เมษายน ๒๕๕๗	๖๘๙	๒๓.๐๓
วันจันทร์ที่ ๑๔ เมษายน ๒๕๕๗	๔๘๘	๑๖.๓๑
วันอังคารที่ ๑๕ เมษายน ๒๕๕๗	๔๕๔	๑๕.๑๗
วันพุธที่ ๑๖ เมษายน ๒๕๕๗	๒๗๓	๙.๑๒
วันพฤหัสบดีที่ ๑๗ เมษายน ๒๕๕๗	๒๓๘	๗.๙๕
รวม ๗ วัน	๒,๙๙๒	๑๐๐.๐๐

รูปภาพที่ ๕ ร้อยละของจำนวนอุบัติเหตุช่วงสงกรานต์ ๒๕๕๗ แยกตามวันที่



ที่มา : ศูนย์อำนวยการความปลอดภัยทางถนน กรมป้องกันและบรรเทาสาธารณภัย

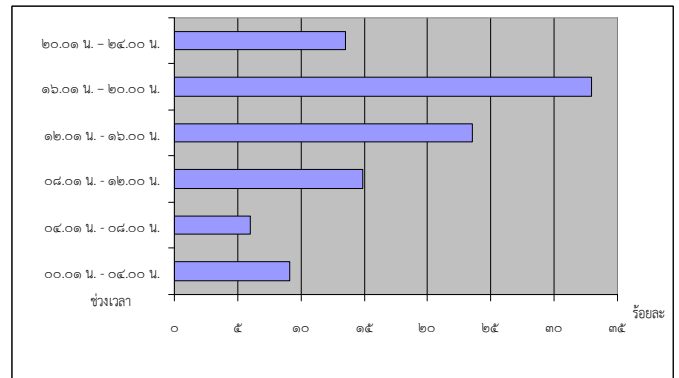
**๑.๑.๓ ร้อยละของจำนวนอุบัติเหตุช่วงสงกรานต์ ๒๕๕๗ แยกตามเวลา**

สถิติอุบัติเหตุในช่วงเทศกาลสงกรานต์ ๒๕๕๗ พบว่า เกิดอุบัติเหตุมากที่สุดในช่วงเวลา ๑๖.๐๑ - ๒๐.๐๐ น. ร้อยละ ๓๒.๙๕ รองลงมาคือ ๑๒.๐๑ - ๑๖.๐๐ น. ร้อยละ ๒๓.๕๓ โดยเวลาดังกล่าวหน่วยงานที่เกี่ยวข้องมีความจำเป็นต้องให้ความสำคัญในการเตรียมความพร้อมเฝ้าระวังต่อไป

ตารางที่ ๔ ร้อยละของจำนวนอุบัติเหตุช่วงสงกรานต์ ๒๕๕๗ แยกตามเวลา

ช่วงเวลา	ร้อยละ
๐๐.๐๑ น. - ๐๔.๐๐ น.	๙.๐๙
๐๔.๐๑ น. - ๐๘.๐๐ น.	๖.๐๒
๐๘.๐๑ น. - ๑๒.๐๐ น.	๑๔.๙๑
๑๒.๐๑ น. - ๑๖.๐๐ น.	๒๓.๕๓
๑๖.๐๑ น. - ๒๐.๐๐ น.	๓๒.๙๕
๒๐.๐๑ น. - ๒๔.๐๐ น.	๑๓.๕๐

รูปภาพที่ ๖ ร้อยละของจำนวนอุบัติเหตุช่วงสงกรานต์ ๒๕๕๗ แยกตามเวลา



ที่มา : ศูนย์อำนวยการความปลอดภัยทางถนน กรมป้องกันและบรรเทาสาธารณภัย

๑.๒ สถิติจำนวนผู้เสียชีวิตและผู้บาดเจ็บจากอุบัติเหตุจราจรทางถนนช่วงเทศกาลสงกรานต์ในโครงข่ายความรับผิดชอบของกระทรวงคมนาคม

๑.๒.๑ เปรียบเทียบการเกิดอุบัติเหตุจราจรทางถนนช่วงเทศกาลสงกรานต์ ๒๕๕๓-๒๕๕๗ ของหน่วยงานในสังกัดกระทรวงคมนาคม

สถิติจำนวนผู้เสียชีวิตและผู้บาดเจ็บจากอุบัติเหตุจราจรทางถนนในช่วงเทศกาลสงกรานต์ระหว่างปี ๒๕๕๓-๒๕๕๗ (ถนนในความรับผิดชอบของกระทรวงคมนาคม) มีแนวโน้มเพิ่มขึ้นจากจำนวน ๑,๐๔๔ ครั้ง เป็น ๑,๒๒๐ ครั้ง เมื่อเปรียบเทียบจำนวนอุบัติเหตุ ผู้เสียชีวิตและผู้บาดเจ็บช่วงเทศกาลสงกรานต์ ๒๕๕๖-๒๕๕๗ พบว่า มีจำนวนอุบัติเหตุ ผู้เสียชีวิตและผู้บาดเจ็บเพิ่มขึ้น โดยเทศกาลสงกรานต์ ๒๕๕๗ เกิดอุบัติเหตุ จำนวน ๑,๒๒๐ ครั้ง เพิ่มขึ้นจากปี ๒๕๕๖ ร้อยละ ๔.๓๖ (สงกรานต์ ๒๕๕๖ จำนวน ๑,๑๗๖ ครั้ง) มีผู้เสียชีวิต ๒๔๕ คน เพิ่มขึ้นจากปี ๒๕๕๖ ร้อยละ ๑๗.๗๙ (สงกรานต์ ๒๕๕๖ จำนวน ๒๐๘ คน) และผู้บาดเจ็บจำนวน ๑,๖๘๐ คน เพิ่มขึ้นจากปี ๒๕๕๖ ร้อยละ ๒๔.๓๓ (สงกรานต์ ๒๕๕๖ จำนวน ๑,๓๕๒ คน)

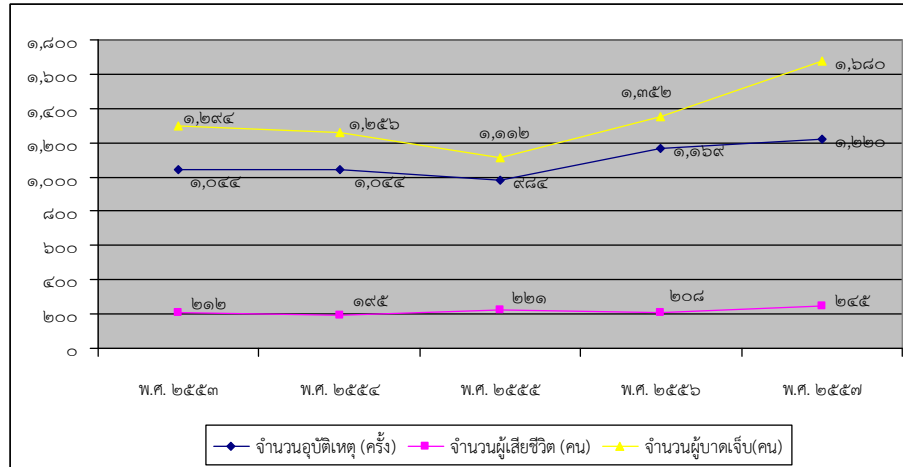
ตารางที่ ๕ เปรียบเทียบสถิติอุบัติเหตุทางถนนช่วงเทศกาลสงกรานต์ ๒๕๕๓ - ๒๕๕๗ กระทรวงคมนาคม

รายการ	พ.ศ.	พ.ศ.	พ.ศ.	พ.ศ.	พ.ศ.	เปรียบเทียบ พ.ศ. ๒๕๕๖-๒๕๕๗
	๒๕๕๓	๒๕๕๔	๒๕๕๕	๒๕๕๖	๒๕๕๗	
จำนวนอุบัติเหตุ (ครั้ง)	๑,๐๔๔	๑,๐๔๔	๙๘๔	๑,๑๖๙	๑,๒๒๐	เพิ่มขึ้นร้อยละ ๔.๓๖
จำนวนผู้เสียชีวิต (คน)	๒๑๒	๑๙๕	๒๒๑	๒๐๘	๒๔๕	เพิ่มขึ้นร้อยละ ๑๗.๗๙
จำนวนผู้บาดเจ็บ(คน)	๑,๒๙๔	๑,๒๕๖	๑,๑๑๒	๑,๓๕๒	๑,๖๘๐	เพิ่มขึ้นร้อยละ ๒๔.๓๓

ที่มา : ระบบการรายงานสภาพการจราจรและบริหารจัดการอุบัติเหตุด้านการขนส่ง (TRAMS) ข้อมูล ณ วันที่ ๒๙ เมษายน ๒๕๕๗



รูปภาพที่ ๗ เปรียบเทียบสถิติอุบัติเหตุทางถนนช่วงเทศกาลสงกรานต์ ๒๕๕๓ - ๒๕๕๗ กระทรวงคมนาคม



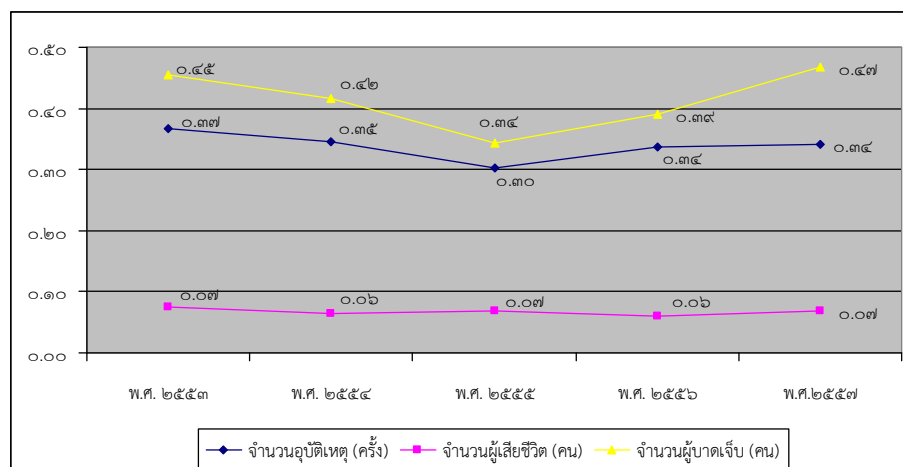
ที่มา : ระบบการรายงานสภาพการจราจรและบริหารจัดการอุบัติเหตุด้านการขนส่ง (TRAMS) ข้อมูล ณ วันที่ ๒๙ เมษายน ๒๕๕๗

ตารางที่ ๖ อัตราส่วนจำนวนอุบัติเหตุ ผู้เสียชีวิต และผู้บาดเจ็บต่อจำนวนรถจดทะเบียน ๑๐,๐๐๐ คัน (คมนาคม) ช่วงเทศกาลสงกรานต์

รายการ	พ.ศ. ๒๕๕๓	พ.ศ. ๒๕๕๔	พ.ศ. ๒๕๕๕	พ.ศ. ๒๕๕๖	พ.ศ. ๒๕๕๗
สถิติรถจดทะเบียนสะสม (คัน)	๒๘,๔๘๔,๘๒๙	๓๐,๑๙๔,๙๓๗	๓๒,๔๗๖,๙๗๗	๓๔,๖๒๔,๔๐๖	๓๕,๘๓๕,๑๘๐
อัตราส่วนจำนวนอุบัติเหตุ ผู้เสียชีวิต และผู้บาดเจ็บต่อจำนวนรถจดทะเบียน ๑๐,๐๐๐ คัน					
เทศกาลสงกรานต์	พ.ศ. ๒๕๕๓	พ.ศ. ๒๕๕๔	พ.ศ. ๒๕๕๕	พ.ศ. ๒๕๕๖	พ.ศ. ๒๕๕๗
จำนวนอุบัติเหตุ (ครั้ง)	๐.๓๗	๐.๓๕	๐.๓๐	๐.๓๔	๐.๓๔
จำนวนผู้เสียชีวิต (คน)	๐.๐๗	๐.๐๖	๐.๐๗	๐.๐๖	๐.๐๗
จำนวนผู้บาดเจ็บ (คน)	๐.๔๕	๐.๔๒	๐.๓๔	๐.๓๙	๐.๔๗

ที่มา : กรมการขนส่งทางบก และระบบการรายงานสภาพการจราจรและบริหารจัดการอุบัติเหตุด้านการขนส่ง (TRAMS)

รูปภาพที่ ๘ อัตราส่วนจำนวนอุบัติเหตุ ผู้เสียชีวิต และผู้บาดเจ็บต่อจำนวนรถจดทะเบียน ๑๐,๐๐๐ คัน (คมนาคม) ช่วงเทศกาลสงกรานต์



ที่มา : กรมการขนส่งทางบก และระบบการรายงานสภาพการจราจรและบริหารจัดการอุบัติเหตุด้านการขนส่ง (TRAMS)



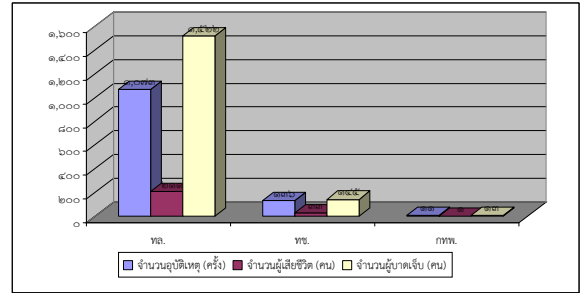
๑.๒.๒ สถิติจำนวนผู้เสียชีวิตและผู้บาดเจ็บจากอุบัติเหตุจราจรทางถนนช่วงเทศกาลสงกรานต์ ๒๕๕๗ (ของกระทรวงคมนาคม) ตามประเภทถนนที่เกิดอุบัติเหตุมากที่สุดคือ ทางหลวง รองลงมาคือ ทางหลวงชนบท และการทางพิเศษ

ตารางที่ ๗ สถิติจำนวนผู้เสียชีวิตและผู้บาดเจ็บจากอุบัติเหตุจราจรทางถนนช่วงเทศกาลสงกรานต์ ๒๕๕๗ (อง คค.) ตามประเภทถนน

หน่วยงาน	ทล.	ทช.	กทพ.	รวม
จำนวนอุบัติเหตุ (ครั้ง)	๑,๐๗๓	๑๓๖	๑๑	๑,๒๒๐
จำนวนผู้เสียชีวิต (คน)	๒๑๑	๓๓	๑	๒๔๕
จำนวนผู้บาดเจ็บ (คน)	๑,๕๒๒	๑๔๕	๑๓	๑,๖๘๐

ที่มา : ระบบรายงานอุบัติเหตุบนถนนของประเทศไทย (TRAMS) (ข้อมูล ณ วันที่ ๒๙ เมษายน ๒๕๕๗)

รูปภาพที่ ๙ สถิติจำนวนผู้เสียชีวิตและผู้บาดเจ็บจากอุบัติเหตุจราจรทางถนนช่วงเทศกาลสงกรานต์ ๒๕๕๗ (ของ คค.) ตามประเภทถนน



๑.๒.๓ การวิเคราะห์ระยะทาง (กิโลเมตร) ต่ออัตราการเกิดอุบัติเหตุ คน/กิโลเมตร

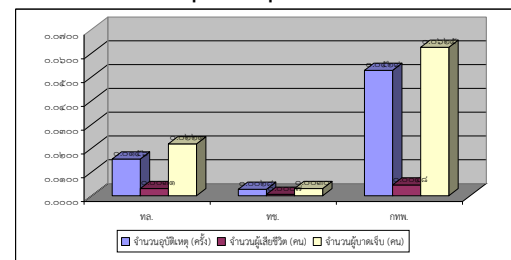
การวิเคราะห์อัตราส่วนจำนวนอุบัติเหตุต่อกิโลเมตร พบว่า กทพ. มี อัตราส่วนการเกิดอุบัติเหตุ อัตราส่วนผู้เสียชีวิต และอัตราส่วนผู้บาดเจ็บมากที่สุด รองลงมาคือ ทล. และ ทช. ตามลำดับ

ตารางที่ ๘ การวิเคราะห์ระยะทาง (กิโลเมตร) ต่ออัตราการเกิดอุบัติเหตุ คน/กิโลเมตร

รถจักรยานยนต์	ทล. (๖๙,๐๐๐ กม.)	ทช. (๔๘,๐๐๐ กม.)	กทพ. (๒๐๗,๙๐ กม.)
จำนวนอุบัติเหตุ(ครั้ง)	๐.๐๑๕๖	๐.๐๐๒๘	๐.๐๕๒๙
จำนวนผู้เสียชีวิต คน	๐.๐๐๓๑	๐.๐๐๐๗	๐.๐๐๔๘
จำนวนผู้บาดเจ็บ (คน)	๐.๐๒๒๑	๐.๐๐๓๐	๐.๐๖๒๕

ที่มา: จากการคำนวณ

รูปภาพที่ ๑๐ การวิเคราะห์ระยะทาง (กิโลเมตร) ต่ออัตราการเกิดอุบัติเหตุ คน/กิโลเมตร



๑.๒.๔ จำนวนอุบัติเหตุ จำแนกตามลักษณะบริเวณที่เกิดอุบัติเหตุและประเภทถนนช่วงเทศกาลสงกรานต์ ๒๕๕๗

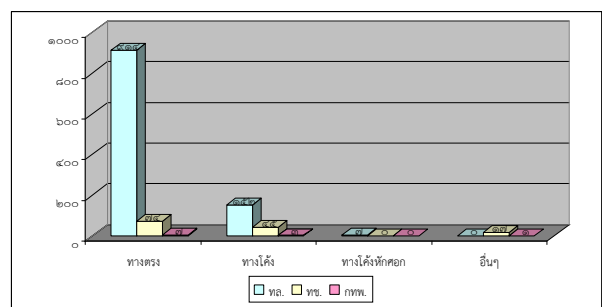
จำนวนอุบัติเหตุ จำแนกตามลักษณะบริเวณที่เกิดอุบัติเหตุและประเภทถนนช่วงเทศกาลสงกรานต์ ๒๕๕๗ จำนวน ๓ ลำดับแรก ได้แก่ ทางตรง ทางโค้ง ทางโค้งหักศอกตามลำดับ

ตารางที่ ๙ จำนวนอุบัติเหตุ จำแนกตามลักษณะบริเวณที่เกิดอุบัติเหตุและประเภทถนนช่วงเทศกาลสงกรานต์ ๒๕๕๗

ประเภท	ทล.	ทช.	กทพ.	รวม	ร้อยละ
ทางตรง	๙๑๔	๗๔	๗	๙๙๕	๘๑.๕๖
ทางโค้ง	๑๕๒	๔๕	๓	๒๐๐	๑๖.๓๙
ทางโค้งหักศอก	๗	๐	๐	๗	๐.๕๗
อื่นๆ	๐	๑๗	๑	๑๘	๑.๔๘

ที่มา : ระบบรายงานอุบัติเหตุบนถนนของประเทศไทย (TRAMS) (ข้อมูล ณ วันที่ ๒๙ เมษายน ๒๕๕๗)

รูปภาพที่ ๑๑ จำนวนอุบัติเหตุ จำแนกตามลักษณะบริเวณที่เกิดอุบัติเหตุและประเภทถนนช่วงเทศกาลสงกรานต์ ๒๕๕๘





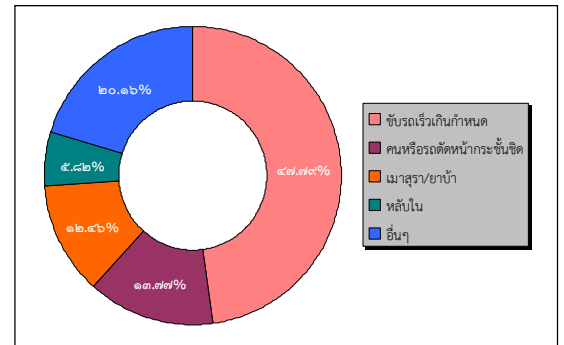
๑.๒.๕ จำนวนอุบัติเหตุ จำแนกตามมูลเหตุสันนิษฐานและประเภทถนนช่วงเทศกาลสงกรานต์ ๒๕๕๗

จำนวนอุบัติเหตุ จำแนกตามมูลเหตุสันนิษฐานและประเภทถนนช่วงเทศกาลสงกรานต์ ๒๕๕๗ มากที่สุด คือ ขับรถเร็วเกินกำหนด คนหรือรถตัดหน้ากระชั้นชิด เมาสูรา/ยาบ้า และหลับใ้ตามลำดับ

ตารางที่ ๑๐ จำนวนอุบัติเหตุ จำแนกตามมูลเหตุสันนิษฐานและประเภทถนนช่วงเทศกาลสงกรานต์ ๒๕๕๗

มูลเหตุสันนิษฐาน	ทล.	ทช.	กทพ.	รวม	ร้อยละ
ขับรถเร็วเกินกำหนด (ครั้ง)	๕๓๔	๔๐	๙	๕๘๓	๔๗.๗๙
คนหรือรถตัดหน้ากระชั้นชิด (ครั้ง)	๑๕๗	๑๑	๐	๑๖๘	๑๓.๗๗
เมาสูรา/ยาบ้า (ครั้ง)	๙๕	๕๗	๐	๑๕๒	๑๒.๔๖
หลับใ้ (ครั้ง)	๗๐	๑	๐	๗๑	๕.๘๒
อื่นๆ (ครั้ง)	๒๑๗	๒๗	๒	๒๔๖	๒๐.๑๖
รวม	๑,๐๗๓	๑๓๖	๑๑	๑,๒๒๐	๑๐๐.๐๐

รูปภาพที่ ๑๒ จำนวนอุบัติเหตุ จำแนกตามมูลเหตุสันนิษฐานและประเภทถนนช่วงเทศกาลสงกรานต์ ๒๕๕๗



ที่มา : ระบบรายงานอุบัติเหตุบนถนนของประเทศไทย (TRAMS) (ข้อมูล ณ วันที่ ๒๙ เมษายน ๒๕๕๗)

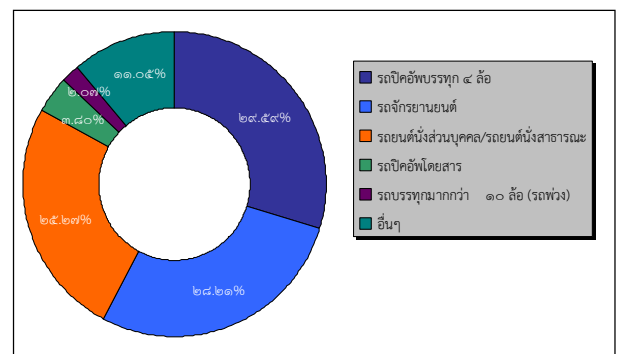
๑.๒.๖ จำนวนอุบัติเหตุ จำแนกตามยานพาหนะที่เกี่ยวข้องในการเกิดอุบัติเหตุและประเภทถนนช่วงเทศกาลสงกรานต์ ๒๕๕๗

จำนวนอุบัติเหตุ จำแนกตามคนเดินเท้าหรือรถยนต์ที่เกี่ยวข้องในการเกิดอุบัติเหตุและประเภทถนนช่วงเทศกาลสงกรานต์ ๒๕๕๗ มากที่สุด คือ รถปิคอัพบรรทุก ๔ ล้อ รองลงมาคือรถจักรยานยนต์ รถยนต์นั่งส่วนบุคคล/รถยนต์นั่งสาธารณะ รถปิคอัพโดยสาร และรถบรรทุกมากกว่า ๑๐ ล้อ (รถพ่วง) ตามลำดับ

ตารางที่ ๑๑ จำนวนอุบัติเหตุ จำแนกตามยานพาหนะที่เกี่ยวข้องในการเกิดอุบัติเหตุและประเภทถนนช่วงเทศกาลสงกรานต์ ๒๕๕๗

รายการ	ทล.	ทช.	กทพ.	รวม	ร้อยละ
รถปิคอัพบรรทุก ๔ ล้อ	๕๑๒	-	๒	๕๑๔	๒๙.๕๙
รถจักรยานยนต์	๔๙๐	-	๐	๔๙๐	๒๘.๒๑
รถยนต์นั่งส่วนบุคคล/รถยนต์นั่งสาธารณะ	๔๓๐	-	๙	๔๓๙	๒๕.๒๗
รถปิคอัพโดยสาร	๖๖	-	๐	๖๖	๓.๘๐
รถบรรทุกมากกว่า ๑๐ ล้อ (รถพ่วง)	๓๖	-	๐	๓๖	๒.๐๗
อื่นๆ	๑๙๒	-	๐	๑๙๒	๑๑.๐๕
รวม	๑,๗๒๖	-	๑๑	๑,๗๓๗	๑๐๐.๐๐

รูปภาพที่ ๑๓ จำนวนอุบัติเหตุ จำแนกตามยานพาหนะที่เกี่ยวข้องในการเกิดอุบัติเหตุและประเภทถนนช่วงเทศกาลสงกรานต์ ๒๕๕๗



ที่มา : ระบบรายงานอุบัติเหตุบนถนนของประเทศไทย (TRAMS) (ข้อมูล ณ วันที่ ๒๙ เมษายน ๒๕๕๗)หมายเหตุ: - คือ ไม่มีรายงาน



๒. วัตถุประสงค์

๒.๑ เพื่อให้การจัดบริการและสิ่งอำนวยความสะดวกด้านระบบขนส่งสาธารณะและโครงข่ายคมนาคม สามารถรองรับการเดินทางของประชาชนช่วงเทศกาลสงกรานต์ พ.ศ. ๒๕๕๘ อย่างเพียงพอ โดยมี “ความสุข สะดวก และปลอดภัย”

๒.๒ เพื่อป้องกันและลดความสูญเสียทั้งชีวิตและทรัพย์สินของประชาชนที่เดินทางช่วงเทศกาลสงกรานต์ พ.ศ. ๒๕๕๘

๒.๓ เพื่อให้ประชาชนมีความเชื่อมั่นในคุณภาพของการให้บริการระบบขนส่งสาธารณะและโครงข่ายคมนาคม รวมถึงการบังคับใช้กฎหมายอย่างจริงจัง

๒.๔ เพื่ออำนวยความสะดวกในการเดินทางของประชาชน โดยหน่วยงานในสังกัดกระทรวงคมนาคม ร่วมบูรณาการบริหารจัดการให้เกิดผลอย่างเป็นรูปธรรม อย่างรวดเร็ว ทันเหตุการณ์

๓. เป้าหมาย

๓.๑ การบริการที่ดี โดยจัดบริการและสิ่งอำนวยความสะดวกด้านระบบขนส่งสาธารณะและโครงข่ายคมนาคม รองรับการเดินทางของประชาชนทั้งไปและกลับอย่างเพียงพอ ไม่ล่าช้า และไม่มีผู้โดยสารตกค้าง

๓.๒ การเดินทางที่มีความปลอดภัย โดยจำนวนครั้งการเกิดอุบัติเหตุ จำนวนผู้เสียชีวิต และผู้บาดเจ็บจากการเดินทางของประชาชนบนโครงข่ายคมนาคมลดลงให้เหลือน้อยที่สุดเมื่อเปรียบเทียบกับช่วงเทศกาลสงกรานต์ พ.ศ. ๒๕๕๗

๓.๓ ผู้ประจำรถโดยสารสาธารณะ และคนประจำเรือโดยสาร จะต้องใช้เวลาพักผ่อนเพียงพอและไม่ดื่มเครื่องดื่มที่มีแอลกอฮอล์ระหว่างการให้บริการ โดยมีระดับแอลกอฮอล์เป็นศูนย์มิลลิกรัมเปอร์เซ็นต์ เป็นจำนวนร้อยละ ๑๐๐ อีกทั้ง จำนวนอุบัติเหตุและจำนวนผู้เสียชีวิตจากการขนส่งสาธารณะทั้งทางบก (รถโดยสารสาธารณะ) ทางน้ำ (เรือโดยสาร) ทางอากาศ (เครื่องบินโดยสาร) และทางราง (รถไฟและรถไฟฟ้าขนส่งมวลชน) ต้องเป็นศูนย์

๓.๔ การบริหารจัดการสถานการณ์ ประสานการปฏิบัติงานอำนวยความสะดวกในการเดินทางของประชาชน เพื่อการแก้ไขปัญหาได้อย่างรวดเร็ว ทันเหตุการณ์

๔. ประโยชน์ที่จะได้รับ

๔.๑ ประชาชน ผู้ใช้รถใช้ถนนได้รับบริการและสิ่งอำนวยความสะดวกในการเดินทางอย่างเพียงพอ ทั้งด้านบริการขนส่งสาธารณะและระบบโครงข่าย ตลอดจนมาตรการรองรับเพื่อบรรเทาและการแก้ไขปัญหาโดยทันที

๔.๒ ป้องกันและลดจำนวนการเกิดอุบัติเหตุ รวมทั้งความสูญเสียชีวิตและทรัพย์สินของประชาชนที่เกิดขึ้นจากการเดินทางในช่วงเทศกาล

๔.๓ ประชาชนเกิดความเชื่อมั่นว่าในเขตพื้นที่สถานีขนส่ง สถานีรถไฟ ท่าอากาศยาน และท่าเทียบเรือมีความปลอดภัยสูงสุด รวมทั้งได้รับบริการขนส่งสาธารณะที่มีคุณภาพ



บทที่ ๒

แผนอำนวยความสะดวก รองรับการเดินทางของประชาชนช่วงเทศกาลสงกรานต์ พ.ศ. ๒๕๕๘ (ระหว่างวันที่ ๙ - ๑๙ เมษายน ๒๕๕๘)

กระทรวงคมนาคมได้จัดทำแผนอำนวยความสะดวกรองรับการเดินทางของประชาชนช่วงเทศกาลสงกรานต์ ๒๕๕๘ เพื่อให้บริการและอำนวยความสะดวกในการเดินทาง ประกอบด้วย การบริการการขนส่งสาธารณะ การอำนวยความสะดวกด้านโครงข่ายถนน การจัดเตรียมสิ่งอำนวยความสะดวกภายในท่าเรือ/สถานีขนส่ง/ท่าอากาศยาน และอาคารผู้โดยสาร/สถานีรถไฟ และอำนวยความสะดวกในด้านข้อมูลการจราจร

๒.๑ การให้บริการระบบขนส่งสาธารณะ

หน่วยงานที่รับผิดชอบจัดเตรียมพื้นที่สถานีขนส่ง ขานชาลาและพื้นที่จอดรถสำรองให้เพียงพอ กับความต้องการเดินทางของประชาชน รวมทั้งจัดเตรียมและเพิ่มจำนวนรถโดยสารประจำทาง/ ไม่ประจำทาง เพิ่มจำนวนตู้โดยสารรถไฟและเที่ยววิ่ง เพิ่มเที่ยวบินเสริมพิเศษ เพื่อรองรับปริมาณการเดินทางระหว่างวันที่ ๙ - ๑๙ เมษายน ๒๕๕๘ จำนวน ๒๙๓,๘๐๒ เที่ยว เพิ่ม ๔๔,๓๖๓ เที่ยว รองรับผู้โดยสารจำนวน ๑๘,๖๒๖,๙๐๙ คน-เที่ยว ดังนี้

ตารางที่ ๑๒ ประมาณการจำนวนเที่ยวและผู้โดยสารช่วงเทศกาลสงกรานต์ ๒๕๕๘ ของหน่วยงานในสังกัด คค.

หน่วยงาน	จำนวนเที่ยววิ่ง/บิน (เที่ยว)			จำนวนผู้โดยสาร (คน-เที่ยว)
	ปกติ	เสริม	รวม	
เขตกรุงเทพมหานคร				
ขสมก.	๑๗๙,๓๕๒	๓๖,๓๓๒	๒๑๕,๖๘๔	๑๔,๙๗๘,๑๓๑
รฟม.	๓,๖๗๘	-	๓,๖๗๘	๑,๘๗๙,๘๖๑
รฟฟท.	๑,๖๖๖	๔๒	๑,๗๐๘	๔๒๒,๘๐๐
รวม	๑๘๔,๖๙๖	๓๖,๓๗๔	๒๒๑,๐๗๐	๑๗,๒๘๐,๗๙๒
ระหว่างจังหวัด				
บขส.	๖๓,๑๒๐	๗,๙๕๙	๗๑,๐๗๙	๑,๖๒๔,๐๕๓
รฟท.	๒,๓๕๖	๓๐	๒,๓๘๖	๑,๑๘๐,๐๐๐
ทอท.	๒๑,๔๕๔	๒๙๐	๒๑,๗๔๔	๓,๕๒๕,๔๑๑
บพ.	๒,๕๖๘	-	๒,๕๖๘	๓๙๖,๘๒๔
บกท.	๔๘	-	๔๘	๑๖,๓๓๒
บทม.	๓๒๙	-	๓๒๙	๘,๗๖๙
รวม	๘๙,๘๗๕	๘,๒๗๙	๙๘,๑๕๔	๖,๗๕๑,๓๘๙
รวมทั้งประเทศ	๒๗๔,๕๗๑	๔๔,๖๕๓	๓๑๙,๒๒๔	๒๔,๐๓๒,๑๘๑

ที่มา: ขสมก. รฟม. รฟฟท. บขส. รฟท. บพ. ทอท. บกท. บทม.



๑) องค์การขนส่งมวลชนกรุงเทพ (ขสมก.) เพิ่มจำนวนเที่ยววิ่งรถโดยสารประจำทาง ดังนี้



๒.๑) การเดินรถโดยสารประจำทาง จำนวน ๑๑๔ เส้นทาง ให้สอดคล้องกับความต้องการของผู้ใช้บริการ โดยจัดรถวิ่งเฉลี่ย ๒,๔๗๑ คัน/วัน จำนวนเที่ยววิ่ง ๑๙,๖๐๘ เที่ยว และจัดรถวิ่งกะสว่าง ๑๐๐ คัน จำนวน ๖๐๐ เที่ยววิ่ง คาดว่าจะมีผู้มาใช้บริการเฉลี่ย ๑,๓๖๑,๖๔๘ คน/วัน

ตารางที่ ๑๓ ประมาณการจำนวนเที่ยวบินและผู้โดยสารช่วงเทศกาลสงกรานต์ ๒๕๕๘ ของ ขสมก.

วัน / เดือน / ปี	จำนวนเที่ยววิ่ง (เที่ยว)			รองรับผู้โดยสาร (คน-เที่ยว)
	ปกติ	เสริม	รวม	
๑๐ เมษายน ๒๕๕๘	๑๗,๖๑๒	๓,๔๒๘	๒๑,๐๔๐	๑,๔๗๒,๗๓๓
๑๑ เมษายน ๒๕๕๘	๑๖,๓๙๔	๓,๑๔๒	๑๙,๕๓๖	๑,๓๓๕,๘๐๗
๑๒ เมษายน ๒๕๕๘	๑๔,๘๓๐	๔,๑๔๔	๑๘,๙๗๔	๑,๓๑๘,๕๕๖
๑๓ เมษายน ๒๕๕๘	๑๔,๙๘๖	๓,๐๑๔	๑๘,๐๐๐	๑,๒๗๓,๙๒๘
๑๔ เมษายน ๒๕๕๘	๑๔,๙๑๒	๓,๐๔๘	๑๗,๙๖๐	๑,๒๗๖,๗๘๐
๑๕ เมษายน ๒๕๕๘	๑๕,๓๗๔	๒,๙๙๔	๑๘,๓๖๘	๑,๒๘๒,๔๗๖
๑๖ เมษายน ๒๕๕๘	๑๗,๔๕๒	๓,๔๗๐	๒๐,๙๒๒	๑,๔๓๖,๘๔๓
๑๗ เมษายน ๒๕๕๘	๑๗,๕๕๖	๓,๔๑๔	๒๐,๙๗๐	๑,๔๖๖,๙๖๗
๑๘ เมษายน ๒๕๕๘	๑๖,๓๓๔	๓,๒๐๒	๑๙,๕๓๖	๑,๓๓๙,๑๓๒
๑๙ เมษายน ๒๕๕๘	๑๖,๓๒๒	๓,๐๘๖	๑๙,๔๐๘	๑,๓๒๔,๔๗๕
๒๐ เมษายน ๒๕๕๘	๑๗,๕๘๐	๓,๓๙๐	๒๐,๙๗๐	๑,๔๕๐,๓๙๔
รวม	๑๗๙,๓๕๒	๓๖,๓๓๒	๒๑๕,๖๘๔	๑๔,๙๗๘,๑๓๑

ที่มา: องค์การขนส่งมวลชนกรุงเทพ

๒.๒) จัดเดินรถเชื่อมต่อสถานีขนส่งผู้โดยสาร จำนวน ๔ สถานี รวม ๓๕ เส้นทาง ขาออก ช่วงวันที่ ๑๐-๑๒ เมษายน ๒๕๕๘ ขาเข้า ช่วงวันที่ ๑๙-๒๐ เมษายน ๒๕๕๘ และจัดเดินรถบริเวณท่าจอดรถโดยสารบริษัท ขนส่ง จำกัด จำนวน ๔ เส้นทาง ได้แก่ สาย ๗๗ ๑๓๔ ๑๓๘ และ ๑๔๕ ตารางที่ ๑๔ จัดเดินรถเชื่อมต่อสถานีขนส่งช่วงเทศกาลสงกรานต์ ๒๕๕๘ จำนวน ๔ สถานี

สถานี	จำนวนเส้นทาง	สายรถเมล์
สถานีขนส่งกรุงเทพ จตุจักร	๑๓	๓, ๑๖, ๒๖, ๔๙, ๗๗, ๙๖, ๑๓๔, ๑๓๖, ๑๓๘, ๑๔๕, ๕๐๙, ๕๑๗, ๕๓๖
สถานีขนส่งกรุงเทพ สายใต้	๕	๖๖, ๗๙, ๕๑๑, ๕๑๕, ๕๑๖
สถานี	จำนวนเส้นทาง	สายรถเมล์
สถานีขนส่งกรุงเทพ เอกมัย	๘	๒, ๒๓, ๒๕, ๗๑, ๗๒, ๕๐๑, ๕๐๘, ๕๑๑
สถานีรถไฟหัวลำโพง	๙	๔, ๗, ๒๑, ๒๕, ๒๙, ๓๔, ๗๓, ๗๕, ๕๐๑

ที่มา: องค์การขนส่งมวลชนกรุงเทพ



๒.๓) จัดรถแอร์พอร์ตบัส สาย A๑ ท่าอากาศยานดอนเมือง – รถไฟฟ้า BTS จตุจักร
จำนวน ๑๐ คัน/วัน

๒.๔) จัดรถ Shuttle Bus รถเฉพาะกิจ จำนวน ๒ เส้นทาง ดังนี้

- สาย ๓ เส้นทางที่ ๑ วงกลมอุ่มอชิต ๒ - สถานีรถไฟฟ้า BTS จตุจักร ช่วงวันที่
๑๐-๑๒ เมษายน ๒๕๕๘ เวลา ๑๖.๐๐-๒๒.๐๐ น. (ขาออก) จำนวน ๓ คัน ช่วงวันที่ ๑๙-๒๐ เมษายน ๒๕๕๘
เวลา ๐๕.๐๐-๐๖.๓๐ น. (ขาเข้า) จำนวน ๓ คัน

- สาย ๕๔ เส้นทางที่ ๒ อุ่มอชิต ๒ - อนุสาวรีย์ชัยสมรภูมิ จัดเดินรถช่วงวันที่
๑๐-๑๒ เมษายน ๒๕๕๘ เวลา ๑๖.๐๐-๒๒.๐๐ น. (ขาออก) จำนวน ๕ คัน

๒.๕) จัดเดินรถไหว้พระ ๙ วัด รอบเกาะรัตนโกสินทร์ ๑ เส้นทาง (อุ่มอชิต – วัดสระเกษ
ราชวรมหาวิหาร) จำนวน ๒๐ คัน

๒.๖) จัดเดินรถปรับอากาศร่วมกับ บขส. ๑ เส้นทาง (กรุงเทพ-สระบุรี) จำนวน ๑๕ คัน

๒) การรถไฟฟ้าขนส่งมวลชนแห่งประเทศไทย (รฟม.)



๓.๑) จัดเดินรถในช่วงวันหยุดเทศกาลสงกรานต์ (วันที่ ๑๑-๑๕ เมษายน ๒๕๕๘)
เวลา ๐๖.๐๐ น. – ๒๔.๐๐ น. ความถี่การเดินรถ ๘.๕๔ นาที ขบวนรถให้บริการจำนวน ๘ ขบวน

๓.๒) จัดเดินรถในวันธรรมดา (วันจันทร์ – ศุกร์) วันที่ ๑๐, ๑๖, ๑๗, ๒๐ เมษายน
๒๕๕๘ แบ่งเป็นช่วงเวลา ดังนี้

(๑) เวลาเร่งด่วนเช้า (ขาขึ้น)

- เวลา ๐๖.๐๐ น. – ๐๖.๕๔ น. ความถี่การเดินรถ ๕ นาที ขบวนรถ
ให้บริการจำนวน ๑๔ ขบวน

- เวลา ๐๖.๕๔ น. – ๐๙.๑๕ น. ความถี่การเดินรถ ๓.๑๕ นาที ขบวนรถ
ให้บริการจำนวน ๑๙ ขบวน

(๒) เวลาเร่งด่วนเช้า (ขาล่อง)

- เวลา ๐๖.๐๐ น. – ๐๖.๔๑ น. ความถี่การเดินรถ ๕ นาที ขบวนรถ
ให้บริการจำนวน ๑๔ ขบวน

- เวลา ๐๖.๔๑ น. – ๐๙.๑๖ น. ความถี่การเดินรถ ๓.๑๕ นาที ขบวนรถ
ให้บริการจำนวน ๑๙ ขบวน

(๓) เวลาปกติ เวลา ๐๙.๑๖ น. – ๑๖.๓๐ น. ความถี่การเดินรถ ๖.๑๕ นาที
ขบวนรถให้บริการจำนวน ๑๒ ขบวน

(๔) เวลาเร่งด่วนเย็น

- เวลา ๑๖.๓๐ น. – ๑๙.๓๐ น. ความถี่การเดินรถ ๓.๔๒ นาที ขบวนรถ
ให้บริการจำนวน ๑๘ ขบวน

**(๕) เวลาปกติ**

- เวลา ๑๙.๓๐ น. – ๒๑.๐๐ น. ความถี่การเดินรถ ๕.๒๐ นาที ขบวนรถให้บริการจำนวน ๑๔ ขบวน

- เวลา ๒๑.๐๐ น. – ๒๔.๐๐ น. ความถี่การเดินรถ ๗.๒๗ นาที ขบวนรถให้บริการจำนวน ๑๐ ขบวน

๗.๓) จัดเดินรถในวันหยุด (วันเสาร์) วันที่ ๑๘ เมษายน ๒๕๕๘

(๑) เวลา ๐๖.๐๐ น. – ๑๕.๓๐ น. ความถี่การเดินรถ ๗.๑๔ นาที ขบวนรถให้บริการจำนวน ๑๐ ขบวน

(๒) เวลา ๑๕.๓๐ น. – ๑๙.๐๐ น. ความถี่การเดินรถ ๖.๐๒ นาที ขบวนรถให้บริการจำนวน ๑๒ ขบวน

(๓) เวลา ๑๙.๐๐ น. – ๒๔.๐๐ น. ความถี่การเดินรถ ๗.๑๔ นาที ขบวนรถให้บริการจำนวน ๑๐ ขบวน

๗.๔) จัดเดินรถในวันหยุด (วันอาทิตย์) วันที่ ๑๙ เมษายน ๒๕๕๘ เวลา ๐๖.๐๐ น. – ๒๔.๐๐ น. ความถี่การเดินรถ ๗.๑๔ นาที ขบวนรถให้บริการจำนวน ๑๐ ขบวน

๗.๕) จัดเจ้าหน้าที่ควบคุมประจำรถประจำ ๓๒ คน และเจ้าหน้าที่ควบคุมรถสำรอง ๑๕ คน ในช่วงเวลาให้บริการตั้งแต่เวลา ๐๖.๐๐-๒๔.๐๐ น. และจัดเจ้าหน้าที่ควบคุมการเดินรถประจำการห้องควบคุมการเดินรถตลอด ๒๔ ชั่วโมง

๗.๖) จัดพนักงานสำรองเพื่อพร้อมปฏิบัติงานในสถานีที่คาดว่าจะมีผู้ใช้บริการมาก ได้แก่ หัวลำโพง สวนจตุจักร กำแพงเพชร บางซื่อ และสีลม

๗.๗) เตรียมอุปกรณ์ในการตั้งจุดออกเหรียญโดยสาร นอกห้องออกบัตรโดยสาร เช่น โต๊ะ เก้าอี้ เสากันเขต กล่องใส่เหรียญโดยสาร กล่องใส่เงินสด และป้ายชื่อสถานีปลายทาง

ตารางที่ ๑๕ ประมาณการจำนวนเที่ยวบินและผู้โดยสารช่วงเทศกาลสงกรานต์ ๒๕๕๘ ของ รฟม.

วัน / เดือน / ปี	จำนวนเที่ยววิ่ง (เที่ยว)			รองรับผู้โดยสาร (คน-เที่ยว)
	ปกติ	เสริม	รวม	
๑๐ เมษายน ๒๕๕๘	๔๔๒	-	๔๔๒	๒๖๕,๔๔๗
๑๑ เมษายน ๒๕๕๘	๒๔๖	-	๒๔๖	๑๑๘,๐๑๔
๑๒ เมษายน ๒๕๕๘	๒๔๖	-	๒๔๖	๑๑๖,๖๒๓
๑๓ เมษายน ๒๕๕๘	๒๔๖	-	๒๔๖	๑๐๔,๖๗๔
๑๔ เมษายน ๒๕๕๘	๒๔๖	-	๒๔๖	๑๑๕,๐๔๗
๑๕ เมษายน ๒๕๕๘	๒๔๖	-	๒๔๖	๑๓๙,๔๘๒
๑๖ เมษายน ๒๕๕๘	๔๔๒	-	๔๔๒	๒๒๑,๑๔๓
๑๗ เมษายน ๒๕๕๘	๔๔๒	-	๔๔๒	๒๓๗,๔๑๐
๑๘ เมษายน ๒๕๕๘	๓๗๘	-	๓๗๘	๑๖๑,๖๖๕
๑๙ เมษายน ๒๕๕๘	๓๐๒	-	๓๐๒	๑๓๐,๘๐๐
๒๐ เมษายน ๒๕๕๘	๔๔๒	-	๔๔๒	๒๗๐,๑๕๖
รวม	๓,๖๗๘	-	๓,๖๗๘	๑,๘๗๙,๘๖๑

ที่มา: การรถไฟฟ้ามหานครแห่งประเทศไทย



๓) บริษัท รถไฟฟ้า ร.ฟ.ท. จำกัด (รฟฟท.)



รถไฟฟ้า AIRPORT RAIL LINK ของ รฟฟท. ให้บริการเดินรถไฟฟ้าด้วยความเร็วสูงสุด ๑๖๐ กิโลเมตรต่อชั่วโมง บนทางยกระดับเลียบทางรถไฟสายตะวันออกระยะทางประมาณ ๒๘ กิโลเมตร ผ่าน ๘ สถานี ได้แก่ สถานีพญาไท สถานีราชปรารภ สถานีมีนกะสันและสถานีรับส่งผู้โดยสารอากาศยานกรุงเทพฯ สถานีรามคำแหง สถานีหัวหมาก สถานีบ้านทับช้าง สถานีลาดกระบัง และสถานีสุวรรณภูมิ

รถไฟฟ้าท่าอากาศยานสุวรรณภูมิ (CITY LINE) เป็นขบวนที่ให้บริการรับ-ส่งผู้โดยสารระหว่างสถานีพญาไทถึงสถานีปลายทางท่าอากาศยานสุวรรณภูมิภายใน ๓๐ นาที โดยจอดรับ-ส่งผู้โดยสารระหว่างทางอีก ๖ สถานี ได้แก่ สถานีราชปรารภ สถานีมีนกะสัน สถานีรามคำแหง สถานีหัวหมาก สถานีบ้านทับช้าง สถานีลาดกระบัง

รถไฟฟ้าธรรมดา (City Line) เปิดให้บริการตั้งแต่เวลา ๐๖.๐๐ น. - ๒๔.๐๐ น. ทุกวัน และเพิ่มการเดินรถรอบพิเศษ (Extra Train Service) อีก ๒ รอบ โดยจะให้บริการหลังเที่ยงคืน ในรอบ ๐๐.๑๕ น. และ ๐๐.๓๐ น. เพื่อรองรับผู้โดยสารจากท่าอากาศยานสุวรรณภูมิ เส้นทางสุวรรณภูมิ - พญาไท โดยไม่จอดสถานีอื่นๆ (Non-Stop Train to Phaya Thai Station)

๓.๑ ให้บริการรถไฟฟ้าสาย City Line ฟรีสำหรับผู้สูงอายุ (๖๐ ปี ขึ้นไป) ในวันที่ ๑๓ เมษายน ๒๕๕๘ ซึ่งเป็นวันผู้สูงอายุ ตั้งแต่ ๐๖.๐๐ - ๒๔.๐๐ น. (โดยแสดงบัตรประชาชนต่อพนักงานขายตั๋วประจำสถานี)

๓.๒ สถานีรถไฟฟ้าพญาไท และสถานีรถไฟมีนกะสัน จัดจุดบริการเชื่อมต่อระบบขนส่งสาธารณะ (TAXI STAND) พร้อมจัดเจ้าหน้าที่อำนวยความสะดวกและความปลอดภัยแก่ผู้โดยสาร

ตารางที่ ๑๖ ประมาณการจำนวนเที่ยวและผู้โดยสารช่วงเทศกาลสงกรานต์ ๒๕๕๘ ของ รฟฟท.

วัน / เดือน / ปี	จำนวนเที่ยววิ่ง (เที่ยว)			รองรับผู้โดยสาร (คน)
	ปกติ	เสริม	รวม	
๑๐ เมษายน ๒๕๕๘	๑๖๑	๕ + ๒*	๑๖๘	๕๒,๐๐๐
๑๑ เมษายน ๒๕๕๘	๑๔๖	๒*	๑๔๘	๕๒,๕๐๐
๑๒ เมษายน ๒๕๕๘	๑๔๖	๒*	๑๔๘	๒๘,๙๐๐
๑๓ เมษายน ๒๕๕๘	๑๔๖	๒*	๑๔๘	๓๐,๕๐๐
๑๔ เมษายน ๒๕๕๘	๑๔๖	๒*	๑๔๘	๒๙,๕๐๐
๑๕ เมษายน ๒๕๕๘	๑๔๖	๒*	๑๔๘	๓๓,๙๐๐
๑๖ เมษายน ๒๕๕๘	๑๖๑	๕ + ๒*	๑๖๘	๔๐,๕๐๐
๑๗ เมษายน ๒๕๕๘	๑๖๑	๕ + ๒*	๑๖๘	๔๐,๕๐๐
๑๘ เมษายน ๒๕๕๘	๑๔๖	๒*	๑๔๘	๓๐,๕๐๐
๑๙ เมษายน ๒๕๕๘	๑๔๖	๒*	๑๔๘	๓๔,๐๐๐
๒๐ เมษายน ๒๕๕๘	๑๖๑	๕ + ๒*	๑๖๘	๕๐,๐๐๐
รวม	๑,๖๖๖	๔๒	๑,๗๐๘	๔๒๒,๘๐๐

ที่มา: บริษัท รถไฟฟ้า ร.ฟ.ท. จำกัด

๔) บริษัท ขนส่ง จำกัด (บขส.)

๔.๑) จัดพื้นที่ลานจอดรถที่สถานีขนส่งผู้โดยสารกรุงเทพฯ (จตุจักร, สายใต้, เอกมัย) ให้นำรถเข้าใช้ลานจอดรถรับผู้โดยสารได้ก่อนเวลารถออก ๓๐ นาที เมื่อจัดผู้โดยสารครบตามจำนวนที่นั่งแล้วให้นำรถโดยสารออกทันที

๔.๒) อนุญาตให้รถโดยสารไม่ประจำทาง (รถ ๓๐) จำหน่ายตั๋วและเข้าใช้ลานจอดรถรับผู้โดยสารได้หลังเวลา ๒๑.๐๐ น.

๔.๓) อนุญาตให้ผู้ประกอบการร่วมที่มีความพร้อมของพื้นที่จอดรับ-ส่งผู้โดยสารนำรถโดยสารประจำทางจอดรับ - ส่งผู้โดยสารนอกสถานีขนส่งได้ เช่น บริษัท นครชัยแอร์ จำกัด บริษัท สมบัติทัวร์ จำกัด

๔.๔) ผู้โดยสารที่จองตั๋วรถบริษัท ขนส่ง จำกัด (๙๙๙) เส้นทางภาคเหนือและภาคตะวันออกเฉียงเหนือ มาตรฐาน ๑(ก), ๔(ก), ๑(พ), ๔(ข) และ ๑(ข) ให้ไปขึ้นรถที่กรมการขนส่งทางบก (มีรถตู้รับ - ส่ง ฟรี)

๔.๕) ผู้โดยสารที่จองตั๋วรถบริษัท ขนส่ง จำกัด (๙๙๙) เส้นทางภาคเหนือและภาคตะวันออกเฉียงเหนือ มาตรฐาน ๒ และ ๔(ค) ขึ้นรถที่สถานีขนส่งผู้โดยสารกรุงเทพฯ (จตุจักร)

๔.๖) เพิ่มจุดจอดรถตู้โดยสารบริการรับ - ส่งผู้โดยสารที่อนุสาวรีย์ชัยสมรภูมิ

๔.๗) ประสานงานกับจราจร สน. บางซื่อ สน. ดลิ่งชัน และ สน. ทองหล่อ ให้ระดมกำลังจัดการจราจรภายในและภายนอกสถานีขนส่งฯ

๔.๘) เพิ่มจำนวนเที่ยวรถขาไป-ขากลับ จากเที่ยววิ่งปกติ จำนวน ๖๓,๑๒๐ เที่ยว จักรรถเสริม ๗,๙๕๙ เที่ยว รวมทั้งสิ้น ๗๑,๐๗๙ เที่ยว สามารถรองรับผู้โดยสารประมาณ ๑,๖๒๔,๐๕๓ คน-เที่ยว ตารางที่ ๑๗ ประมาณการจำนวนเที่ยวและผู้โดยสารช่วงเทศกาลสงกรานต์ ๒๕๕๘ ของ บขส.

วัน / เดือน / ปี	จำนวนเที่ยววิ่ง (เที่ยว)			รองรับผู้โดยสาร (คน-เที่ยว)
	ปกติ	เสริม	รวม	
๑๐ เมษายน ๒๕๕๘	๕,๙๘๗	๑,๖๙๗	๗,๖๘๔	๑๙๒,๖๕๗
๑๑ เมษายน ๒๕๕๘	๖,๐๐๐	๑,๕๑๘	๗,๕๑๘	๑๘๐,๖๘๖
๑๒ เมษายน ๒๕๕๘	๒,๙๗๐	๔๐๐	๓,๓๗๐	๑๓๕,๕๓๗
๑๓ เมษายน ๒๕๕๘	๖,๐๕๘	๕๙๐	๖,๖๔๘	๑๐๗,๑๐๒
๑๔ เมษายน ๒๕๕๘	๖,๐๔๒	๑,๔๘๕	๗,๕๒๗	๑๗๓,๕๒๖
๑๕ เมษายน ๒๕๕๘	๖,๐๗๗	๑,๓๕๓	๗,๔๓๐	๑๗๕,๓๙๙
๑๖ เมษายน ๒๕๕๘	๕,๙๗๑	๙๑๖	๖,๘๘๗	๑๔๘,๔๗๘
๑๗ เมษายน ๒๕๕๘	๕,๙๘๗	-	๕,๙๘๗	๑๔๓,๖๘๘
๑๘ เมษายน ๒๕๕๘	๖,๐๐๐	-	๖,๐๐๐	๑๓๘,๔๖๕
๑๙ เมษายน ๒๕๕๘	๕,๙๗๐	-	๕,๙๗๐	๑๑๙,๔๗๑
๒๐ เมษายน ๒๕๕๘	๖,๐๕๘	-	๖,๐๕๘	๑๐๙,๐๔๔
รวม	๖๓,๑๒๐	๗,๙๕๙	๗๑,๐๗๙	๑,๖๒๔,๐๕๓

ที่มา: บริษัท ขนส่ง จำกัด

๕) การรถไฟแห่งประเทศไทย (รฟท.)



จัดขบวนรถและเพิ่มตู้โดยสาร ดังนี้

- จัดให้ผู้โดยสารเดินทางกับขบวนรถที่เดินประจำ ขบวนรถโดยสารในเส้นทางสายเหนือ ใต้ ตะวันออกเฉียงเหนือ ตะวันออก และแม่กลอง รวม ๒๔๒ ขบวน/วัน สามารถรองรับผู้โดยสารได้เฉลี่ย ๙๕,๘๐๐ คน/วัน

- มาตรการเพิ่มปริมาณการรองรับ ขบวนรถประจำ ๒๔๒ ขบวน โดยเฉพาะขบวนรถเร็ว รถด่วน รถด่วนพิเศษ จะเพิ่มปริมาณการรองรับโดยการเพิ่มตู้โดยสาร ขบวนละ ๑-๒ ตู้ หรือเพิ่มให้เต็มหน่วยลากจูงที่กำหนด

- มาตรการเปิดเดินขบวนรถพิเศษช่วยการโดยสารเพิ่ม คาดว่าผู้โดยสารจะเดินทางเป็นจำนวนมาก เพื่อเป็นการอำนวยความสะดวก เปิดเดินขบวนรถพิเศษนอกเหนือจากขบวนรถประจำ (รถไฟฟรี) ในเส้นทางสายเหนือ ตะวันออกเฉียงเหนือ เป็น ๒ ช่วง ดังนี้

ช่วงที่ ๑ เทียวไปส่ง (ชนคนออก) วันที่ ๑๐ - ๑๒ เมษายน ๒๕๕๘ เดินขบวนรถเพิ่ม ๑๒ ขบวน

ช่วงที่ ๒ เทียวรับกลับ (ชนคนกลับ) วันที่ ๑๕ - ๑๙ เมษายน ๒๕๕๘ เดินขบวนรถเพิ่ม ๑๘ ขบวน

ตารางที่ ๑๘ ประมาณการจำนวนเที่ยวและผู้โดยสารในช่วงเทศกาลปีใหม่ ๒๕๕๘ ของ รฟท.

วัน / เดือน / ปี	จำนวนเที่ยววิ่ง (ขบวน)			รองรับผู้โดยสาร (คน)
	ปกติ	เสริม	รวม	
๑๐ เมษายน ๒๕๕๘	๒๒๕	๔	๒๒๙	๑๒๐,๐๐๐
๑๑ เมษายน ๒๕๕๘	๒๐๘	๖	๒๑๔	๑๒๐,๐๐๐
๑๒ เมษายน ๒๕๕๘	๒๐๘	๒	๒๑๐	๑๑๐,๐๐๐
๑๓ เมษายน ๒๕๕๘	๒๐๘	-	๒๐๘	๙๐,๐๐๐
๑๔ เมษายน ๒๕๕๘	๒๐๘	-	๒๐๘	๙๐,๐๐๐
๑๕ เมษายน ๒๕๕๘	๒๐๘	๔	๒๑๒	๙๐,๐๐๐
๑๖ เมษายน ๒๕๕๘	๒๒๕	๒	๒๒๗	๑๐๐,๐๐๐
๑๗ เมษายน ๒๕๕๘	๒๒๕	๒	๒๒๗	๑๒๐,๐๐๐
๑๘ เมษายน ๒๕๕๘	๒๐๘	๕	๒๑๓	๑๒๐,๐๐๐
๑๙ เมษายน ๒๕๕๘	๒๐๘	๕	๒๑๓	๑๒๐,๐๐๐
๒๐ เมษายน ๒๕๕๘	๒๒๕	-	๒๒๕	๑๐๐,๐๐๐
รวม	๒,๓๕๖	๓๐	๒,๓๘๖	๑,๑๘๐,๐๐๐

ที่มา: การรถไฟแห่งประเทศไทย

๖) กรมการขนส่งทางอากาศ (บพ.)



มอบหมายให้สำนักกำกับกิจการขนส่งทางอากาศเตรียมรับการขอเพิ่มเที่ยวบินหรือการเปลี่ยนแปลงเที่ยวบินได้ตลอดเวลา ระหว่างวันที่ ๙ - ๑๙ เมษายน ๒๕๕๘ เพื่อให้ผู้โดยสารที่ใช้บริการทำอากาศยานของกรมการขนส่งทางอากาศได้รับความสะดวก จำนวน ๒๘ แห่ง ได้แก่

๖.๑) ภาคเหนือ จำนวน ๘ แห่ง ได้แก่ ทำอากาศยานน่าน พิชณุโลก แพร่เพชรบูรณ์ แม่ฮ่องสอน ลำปาง ปาย แม่สะเรียง

๖.๒) ภาคตะวันออกเฉียงเหนือ จำนวน ๙ แห่ง ได้แก่ ทำอากาศยานร้อยเอ็ด เลยสกลนคร อุดรธานี อุบลราชธานี ขอนแก่น นครราชสีมา บุรีรัมย์ นครพนม

๖.๓) ภาคตะวันตก จำนวน ๓ แห่ง ได้แก่ ทำอากาศยานตาก แม่สอด หัวหิน

๖.๔) ภาคใต้ จำนวน ๘ แห่ง ได้แก่ ทำอากาศยานกระบี่ ชุมพร ตรัง นครศรีธรรมราช นราธิวาส ปัตตานี रणอง สุราษฎร์ธานี

๖.๕) จัดเวรอำนวยความสะดวกดูแลการอำนวยความสะดวกให้แก่ผู้โดยสารที่ทำอากาศยานทุกเที่ยวบิน หากพบ ว่ายังมีผู้โดยสารตกค้างอยู่ ณ ทำอากาศยานให้อำนวยความสะดวกและช่วยเหลือจนกว่าผู้โดยสารคนสุดท้ายจะออกจากทำอากาศยาน

๖.๖) จัดเจ้าหน้าที่ประชาสัมพันธ์ เพื่อให้คำแนะนำผู้โดยสารตลอดเวลา พร้อมทั้งกำชับให้เจ้าหน้าที่ดูแลรักษาความสะอาดของสถานที่ภายในทำอากาศยาน

๖.๗) ให้ทำอากาศยานขอความร่วมมือผู้ประกอบการรับ-ส่งผู้โดยสาร ณ ทำอากาศยานจัดเตรียมรถให้บริการผู้โดยสารให้เพียงพอทุกเที่ยวบิน

ตารางที่ ๑๙ ประมาณการจำนวนเที่ยวและผู้โดยสารในช่วงเทศกาลปีใหม่ ๒๕๕๘ ของ บพ.

วัน / เดือน / ปี	จำนวนเที่ยวบิน (เที่ยว)			รองรับผู้โดยสาร (คน)
	ปกติ	เสริม	รวม	
๑๐ เมษายน ๒๕๕๘	๒๙๙	-	๒๙๙	๓๒,๑๘๓
๑๑ เมษายน ๒๕๕๘	๒๒๙	-	๒๒๙	๓๙,๒๗๖
๑๒ เมษายน ๒๕๕๘	๒๒๖	-	๒๒๖	๔๐,๖๕๔
๑๓ เมษายน ๒๕๕๘	๒๒๓	-	๒๒๓	๓๔,๕๑๘
๑๔ เมษายน ๒๕๕๘	๒๒๖	-	๒๒๖	๓๕,๖๔๘
๑๕ เมษายน ๒๕๕๘	๒๒๘	-	๒๒๘	๓๖,๙๔๒
๑๖ เมษายน ๒๕๕๘	๒๓๐	-	๒๓๐	๓๗,๔๒๔
๑๗ เมษายน ๒๕๕๘	๒๓๒	-	๒๓๒	๓๗,๐๖๘
๑๘ เมษายน ๒๕๕๘	๒๒๑	-	๒๒๑	๓๓,๔๘๖
๑๙ เมษายน ๒๕๕๘	๒๒๗	-	๒๒๗	๓๕,๕๖๑
๒๐ เมษายน ๒๕๕๘	๒๒๗	-	๒๒๗	๓๔,๐๖๔
รวม	๒,๕๖๘	-	๒,๕๖๘	๓๙๖,๘๒๔

ที่มา: กรมการขนส่งทางอากาศ

๗) บริษัท ท่าอากาศยานไทย จำกัด (มหาชน)



๗.๑) เตรียมความพร้อมของระบบขนส่งโดยการประสานกับผู้ประกอบการให้จัดการรถยนต์ประเภทต่างๆ และ taxi ให้เพียงพอกับความต้องการ

๗.๒) ประสานการจราจรกับเจ้าหน้าที่ตำรวจและเพิ่มเจ้าหน้าที่เพื่ออำนวยความสะดวกการจราจร เพื่อระบายรถยนต์เข้า - ออกในเขตท่าอากาศยานให้ได้รับความสะดวกและรวดเร็ว

๗.๓) ประเมินการเบื้องต้นจำนวนเที่ยวบินและผู้โดยสารเฉลี่ยต่อวันที่จะทำการบินในช่วงวันที่ ๑๐ - ๒๐ เมษายน ๒๕๕๘

ตารางที่ ๒๐ ประเมินการเบื้องต้นจำนวนเที่ยวและผู้โดยสารช่วงเทศกาลสงกรานต์ ๒๕๕๘ ของ ทอท.

วัน / เดือน / ปี	จำนวนเที่ยวบิน (เที่ยว)			รองรับผู้โดยสาร (คน)
	ปกติ	เสริม	รวม	
๑๐ เมษายน ๒๕๕๘	๑,๙๔๔	๓๙	๑,๙๘๓	๓๒๐,๘๔๖
๑๑ เมษายน ๒๕๕๘	๑,๙๖๓	๔๑	๒,๐๐๔	๓๒๗,๖๘๘
๑๒ เมษายน ๒๕๕๘	๑,๙๘๐	๒๔	๒,๐๐๔	๓๒๕,๘๐๔
๑๓ เมษายน ๒๕๕๘	๑,๙๒๕	๒๗	๑,๙๕๒	๓๑๕,๒๖๖
๑๔ เมษายน ๒๕๕๘	๑,๙๔๒	๓๑	๑,๙๗๓	๓๒๐,๒๓๘
๑๕ เมษายน ๒๕๕๘	๑,๙๓๖	๔๐	๑,๙๗๖	๓๒๐,๔๒๓
๑๖ เมษายน ๒๕๕๘	๑,๙๕๗	๒๕	๑,๙๘๒	๓๒๒,๖๑๓
๑๗ เมษายน ๒๕๕๘	๑,๙๔๒	๑๘	๑,๙๖๐	๓๑๕,๔๘๗
๑๘ เมษายน ๒๕๕๘	๑,๙๖๗	๑๗	๑,๙๘๔	๓๒๑,๘๘๑
๑๙ เมษายน ๒๕๕๘	๑,๙๗๙	๑๓	๑,๙๙๒	๓๒๒,๖๙๒
๒๐ เมษายน ๒๕๕๘	๑,๙๑๙	๑๕	๑,๙๓๔	๓๑๒,๔๗๒
รวม	๒๑,๔๕๔	๒๙๐	๒๑,๗๔๔	๓,๕๒๕,๔๑๑

ที่มา: บริษัท ท่าอากาศยานไทย จำกัด (มหาชน)

ตารางที่ ๒๑ ประเมินการเบื้องต้นจำนวนเที่ยวบินและผู้โดยสารเฉลี่ยต่อวันช่วงเทศกาลสงกรานต์ ๒๕๕๘ ของ ทอท.

ท่าอากาศยาน	จำนวนเที่ยวบินเฉลี่ย/วัน (เที่ยว)			จำนวนผู้โดยสาร (คน-เที่ยว)
	เสริม	ปกติ	รวม	
ท่าอากาศยานสุวรรณภูมิ	๘๖๒	๑๖	๘๗๘	๑๖๑,๔๒๑
ท่าอากาศยานดอนเมือง	๕๘๘	๕	๕๙๔	๘๗,๑๗๑
ท่าอากาศยานเชียงใหม่	๑๗๔	๒	๑๗๖	๒๔,๒๓๐
ท่าอากาศยานหาดใหญ่	๗๒	-	๗๒	๑๐,๙๑๗
ท่าอากาศยานภูเก็ต	๒๑๔	๕	๒๑๙	๓๓,๗๓๓
ท่าอากาศยานเชียงใหม่	๔๐	-	๔๐	๓,๕๒๐
รวม	๑,๙๕๐	๒๙	๑,๙๗๙	๓๒๐,๙๙๑

ที่มา: บริษัท ท่าอากาศยานไทย จำกัด (มหาชน)

๘) บริษัท การบินไทย จำกัด (มหาชน) (บกท.)



๘.๑) การจัดเที่ยวบินภายในประเทศในเส้นทางหลักให้เพียงพอกับความต้องการของผู้โดยสาร โดยจัดเที่ยวบิน (ไป-กลับ) ในเส้นทาง ดังนี้

- เส้นทางกรุงเทพฯ – ภูเก็ต จำนวน ๒๖ เที่ยวบิน (ไป ๑๓ เที่ยวบิน /กลับ ๑๓ เที่ยวบิน)
ในวันที่ ๑๐ - ๒๐ เมษายน ๒๕๕๘ สามารถรองรับผู้โดยสารจำนวน ๙,๔๖๔ คน-เที่ยว

- เส้นทางกรุงเทพฯ – กระบี่ จำนวน ๔ เที่ยวบิน (ไป ๒ เที่ยวบิน/กลับ ๒ เที่ยวบิน)
ในวันที่ ๑๐ เมษายน ๒๕๕๘ และวันที่ ๑๗ เมษายน ๒๕๕๘ สามารถรองรับผู้โดยสารจำนวน ๑,๑๙๖ คน-เที่ยว

- เส้นทางกรุงเทพฯ – เชียงใหม่ จำนวน ๑๘ เที่ยวบิน (ไป ๙ เที่ยวบิน/ กลับ ๙ เที่ยวบิน)
ในวันที่ ๑๐ – ๑๘ เมษายน ๒๕๕๘ สามารถรองรับผู้โดยสารจำนวน ๕,๖๗๒ คน-เที่ยว

ตารางที่ ๒๒ ประมาณการจำนวนเที่ยวและผู้โดยสารช่วงเทศกาลสงกรานต์ ๒๕๕๘ ของ บกท.

วัน / เดือน / ปี	จำนวนเที่ยวบิน (เที่ยว)			รองรับผู้โดยสาร (คน)
	ปกติ	เสริม	รวม	
๑๐ เมษายน ๒๕๕๘	๖	-	๖	๑,๙๔๔
๑๑ เมษายน ๒๕๕๘	๔	-	๔	๑,๔๕๖
๑๒ เมษายน ๒๕๕๘	๔	-	๔	๑,๓๔๖
๑๓ เมษายน ๒๕๕๘	๔	-	๔	๑,๓๔๖
๑๔ เมษายน ๒๕๕๘	๖	-	๖	๒,๐๗๔
๑๕ เมษายน ๒๕๕๘	๔	-	๔	๑,๓๔๖
๑๖ เมษายน ๒๕๕๘	๖	-	๖	๒,๐๗๔
๑๗ เมษายน ๒๕๕๘	๖	-	๖	๑,๙๔๔
๑๘ เมษายน ๒๕๕๘	๔	-	๔	๑,๓๔๖
๑๙ เมษายน ๒๕๕๘	๒	-	๒	๗๒๘
๒๐ เมษายน ๒๕๕๘	๒	-	๒	๗๒๘
รวม	๔๘	-	๔๘	๑๖,๓๓๒

ที่มา: บริษัท การบินไทย จำกัด (มหาชน)

หมายเหตุ : หากมีผู้โดยสารเยอะกว่าประมาณการจะเปลี่ยนแปลงแบบเครื่องบินให้ใหญ่ขึ้น



๙) บริษัท ไทยสมายล์แอร์เวย์ จำกัด (บทม.)

- ๙.๑) เปิดเคาน์เตอร์ตรวจรับบัตรโดยสารเต็มทุกเคาน์เตอร์
- ๙.๒) เพิ่มพนักงานอำนวยความสะดวกและแนะนำผู้โดยสารที่มีปัญหาและต้องการความช่วยเหลือ
- ๙.๓) เพิ่มจุดตรวจรับบัตรโดยสารที่สถานีรถไฟฟ้ามหานครสำหรับผู้โดยสารที่ไม่มีสัมภาระ
- ๙.๔) ทำการตรวจรับสัมภาระผู้โดยสารจากต้นทางถึงปลายทางสำหรับผู้โดยสารที่ต้องต่อเที่ยวบินที่สถานีดอนเมืองและสถานีสุวรรณภูมิ
- ๙.๕) ประชาสัมพันธ์ให้ผู้โดยสารเช็คอินผ่านอินเทอร์เน็ตเพื่อลดการคับคั่งที่สนามบิน
- ๙.๖) ประชาสัมพันธ์ให้ผู้โดยสารเผื่อเวลาในการเดินทางไปสนามบินประมาณ ๓ ชั่วโมงก่อนเวลาเที่ยวบินออก เนื่องจากมีผู้โดยสารเดินทางจำนวนมากอาจเกิดปัญหาเรื่องรถติดหรือคิวตรวจรับบัตรโดยสารและด่านตรวจคนเข้าเมือง
- ๙.๗) ประชาสัมพันธ์ให้ผู้โดยสารใช้รถโดยสารสาธารณะในการเดินทางไปสนามบินเนื่องจากอาจมีปัญหาคิวรถในสนามบินไม่เพียงพอ
- ๙.๘) การจัดเที่ยวบินภายในประเทศในเส้นทางหลักให้เพียงพอกับความต้องการของผู้โดยสาร โดยจัดเที่ยวบิน (ไป-กลับ) ในเส้นทาง ดังนี้

ตารางที่ ๒๓ ประมาณการจำนวนเที่ยวและผู้โดยสารช่วงเทศกาลสงกรานต์ ๒๕๕๘ บทม.

วัน / เดือน / ปี	จำนวนเที่ยวบิน (เที่ยว)			รองรับผู้โดยสาร (คน)
	ปกติ	เสริม	รวม	
๑๐ เมษายน ๒๕๕๘	๓๐	-	๓๐	๑,๑๗๗
๑๑ เมษายน ๒๕๕๘	๓๑	-	๓๑	๒,๕๕๖
๑๒ เมษายน ๒๕๕๘	๓๑	-	๓๑	๑,๖๑๖
๑๓ เมษายน ๒๕๕๘	๓๑	-	๓๑	๙๙๙
๑๔ เมษายน ๒๕๕๘	๓๑	-	๓๑	๔๖๕
๑๕ เมษายน ๒๕๕๘	๒๘	-	๒๘	๔๗๗
๑๖ เมษายน ๒๕๕๘	๓๑	-	๓๑	๓๔๑
๑๗ เมษายน ๒๕๕๘	๓๐	-	๓๐	๓๓๘
๑๘ เมษายน ๒๕๕๘	๓๐	-	๓๐	๓๓๘
๑๙ เมษายน ๒๕๕๘	๒๘	-	๒๘	๒๗๓
๒๐ เมษายน ๒๕๕๘	๒๘	-	๒๘	๑๙๙
รวม	๓๒๙	-	๓๒๙	๘,๗๖๙

ที่มา: บริษัท ไทยสมายล์แอร์เวย์ จำกัด



๙) กรมการขนส่งทางบก

๙.๑) จัดหารถเสริมให้เพียงพอ โดยจัดเตรียมรถโดยสารประจำทางและรถโดยสารไม่ประจำทางให้เพียงพอับความต้องการเดินทางของประชาชนทั้งเที่ยวไปและกลับ พร้อมรถรับ-ส่งระหว่างสถานีผู้โดยสารกับหมู่บ้าน

๙.๒) ตรวจสอบความพร้อมของพนักงานขับรถโดยสาร ณ จุดตรวจบนถนนสายหลัก/สายรอง, สถานีขนส่งผู้โดยสาร/จุดจอดและสถานประกอบการ (สำนักงานขนส่งจังหวัด ๗๖ แห่ง สำนักงานขนส่งสาขา ๑๑๓ แห่ง และสถานีขนส่งผู้โดยสาร ๑๒๑ แห่ง)

๙.๓) จัดให้มีการดำเนินการของศูนย์คุ้มครองผู้โดยสารสาธารณะอย่างต่อเนื่องตลอด ๒๔ ชั่วโมง ณ กรมการขนส่งทางบก สถานีขนส่งผู้โดยสารและสำนักงานขนส่งจังหวัด ตลอดจนช่วยเหลือผู้โดยสารเดินทางถึงที่หมายอย่างปลอดภัย

๙.๔) ร่วมกับสถานศึกษาในสังกัดสำนักงานคณะกรรมการการอาชีวศึกษาในพื้นที่ตั้งจุดให้บริการ **ตรวจรถก่อนใช้ เดินทางปลอดภัย** ให้กับประชาชนผู้ใช้รถใช้ถนน จำนวน ๒๕๐ จุด ณ บริเวณถนนสายหลัก สายรอง และแหล่งชุมชน

๙.๕) จัดเจ้าหน้าที่ร่วมปฏิบัติ ณ จุดตรวจของศูนย์อำนวยการความปลอดภัยทางถนนประจำจังหวัด

๙.๖) สำนักงานขนส่งจังหวัดกำแพงเพชร พิษณุโลก ลำปาง ขอนแก่น นครราชสีมา บุรีรัมย์ ประจวบคีรีขันธ์ สุราษฎร์ธานี นครศรีธรรมราช สงขลา และระยอง ตั้งจุดตรวจความพร้อมของรถโดยสาร ตลอด ๒๔ ชั่วโมง

๑๐) กรมเจ้าท่า

๑๐.๑) ประสานกับผู้ประกอบการเรือโดยสารให้จัดหาเรือไว้บริการประชาชนหรือนักท่องเที่ยว

๑๐.๒) จัดพนักงานขนส่งประจำท่าเทียบเรือสาธารณะและจัดตั้งศูนย์ประชาสัมพันธ์เพื่ออำนวยความสะดวกในการขึ้น-ลงเรือ พร้อมทั้งให้คำแนะนำ คำเตือน และให้ความช่วยเหลือกับประชาชนและนักท่องเที่ยว ทั้งส่วนกลางและส่วนภูมิภาค ดังนี้

- **ส่วนกลาง** ได้แก่ บริเวณท่าเทียบเรือสะพานตากสิน ท่าราชวงศ์ ท่าเตียน ท่าช้าง และท่าบางลำพู

- **ส่วนภูมิภาค** ได้แก่ ท่าเทียบเรือบริษัทซีทรานเฟอร์รี่ จำกัด ท่าเทียบเรือบริษัท ราชเฟอร์รี่ จำกัด (จ.สุราษฎร์ธานี) ท่าเรือคลอง ท่าเรือรัชฎา (จ.ภูเก็ต) ท่าอ่าวนาง เกาะพีพี และเกาะลันตา (จ.กระบี่) ท่าพิทยาใต้ เกาะลัน เมืองพิทยา (จ.ชลบุรี) ท่าเรือเฟอร์รี่เกาะช้าง ท่าเรือแหลมศอก ท่าเรือแหลมงอบ (จ.ตราด) ท่าเทียบเรือบ้านเพ (จ.ระยอง)

๑๐.๓) จัดตั้งศูนย์อำนวยการรักษาความปลอดภัยทางน้ำ และศูนย์ควบคุมปฏิบัติการโทรทัศน์วงจรปิดทางน้ำ (CCTV) อาคาร ๒ ชั้น ๖ หมายเลขโทรศัพท์ ๐ ๒๒๓๓ ๑๓๑๑-๘ ต่อ ๓๕๓ และเจ้าท่าสายด่วน ๑๑๙๙ เป็นศูนย์ปลอดภัยทางน้ำ และอยู่ในความควบคุม ดูแล สั่งการของผู้อำนวยการสำนักงานความปลอดภัยและสิ่งแวดล้อมทางน้ำ

๑๐.๔) จัดตั้งศูนย์และกองอำนวยการรักษาความปลอดภัยทางน้ำส่วนภูมิภาค ณ สำนักงานเจ้าท่าภูมิภาค และสำนักงานเจ้าท่าภูมิภาคสาขา โดยมีผู้อำนวยการสำนักงานเจ้าท่าภูมิภาคและผู้อำนวยการสำนักงานเจ้าท่าภูมิภาคสาขา ตามลำดับ เป็นผู้ควบคุม ดูแล และสั่งการ



๒.๒ การอำนวยความสะดวกด้านโครงข่ายถนน

หน่วยงานในสังกัดกระทรวงคมนาคม มีแผนงานการอำนวยความสะดวกและความปลอดภัยด้านการจราจร ดังนี้

๑) กรมทางหลวง อำนวยความสะดวกโครงข่ายในความรับผิดชอบ ๖๙,๐๐๐ กิโลเมตร ดังนี้

๑.๑) บำรุงรักษาทางหลวงให้อยู่ในสภาพดี พร้อมติดตั้งป้ายแนะนำเส้นทางเลี่ยง และขอความร่วมมือผู้รับจ้างคืนผิวทาง และหยุดงานก่อสร้าง/บำรุงทางในช่วงเทศกาล

๑.๒) ยกเว้นการจัดเก็บค่าธรรมเนียมผ่านทางบนทางหลวงพิเศษระหว่างเมือง หมายเลข ๗ (มอเตอร์เวย์สายตะวันออก) และ ๙ (ถนนกาญจนาภิเษก (ตะวันตก) ตั้งแต่เวลา ๐๐.๐๑ น. ของวันที่ ๑๐ เมษายน ๒๕๕๘ ถึงเวลา ๒๔.๐๐ น. ของวันที่ ๑๙ เมษายน ๒๕๕๘

๑.๓) จัดรถบริการให้ความช่วยเหลือผู้ใช้ทางเมื่อเกิดอุบัติเหตุหรือรถเสีย

๑.๔) การอำนวยความสะดวกในการจอดรถตามที่ทำกรของหน่วยงานภูมิภาคบนเส้นทางหลัก

๑.๕) ประสานตำรวจทางหลวงและตำรวจท้องที่ร่วมประสานและสนับสนุนการอำนวยความสะดวกด้านการจราจรด้านการจราจร/จัดช่องทางพิเศษ

๑.๖) หัวหน้าทุกหน่วยงานทั่วประเทศพร้อมอำนวยความสะดวกการแก้ไขปัญหา บริหารจัดการได้ตลอด ๒๔ ชม.

๑.๗) ติดตั้งชุดเคลื่อนที่ VMS-Mobile บริเวณจุดวิกฤตจราจร

๑.๘) การรายงานสภาพการจราจรแบบ Real Time ในระบบบริหารงานภัยพิบัติและสถานการณ์ฉุกเฉิน และรายงานสภาพการจราจรหนาแน่นและติดขัดทุกชั่วโมง

๑.๙) ประสานงานและร่วมปฏิบัติงานด้านข้อมูลระหว่างหน่วยงาน เช่น ศูนย์ปลอดภัยคมนาคม ศูนย์อำนวยการกรมป้องกันและบรรเทาสาธารณภัย เป็นต้น

๑.๑๐) จัดตั้งศูนย์ประสานงานและจุดให้บริการ สำหรับบริหารจัดการ มีสิ่งอำนวยความสะดวกต่างๆ บริการตามความเหมาะสม ณ ศูนย์บัญชาการกรมทางหลวง สำนักบริหารบำรุงทาง จำนวน ๑ แห่ง ศูนย์อำนวยการสำนักทางหลวง/ สำนักงานทางหลวง จำนวน ๑๘ แห่ง และศูนย์ปฏิบัติการแขวงฯ/สำนักงานบำรุงทางฯ/สำนักบริหารบำรุงทางหลวงพิเศษระหว่างเมือง จำนวน ๑๐๕ แห่ง รวมเป็น ๑๒๔ แห่ง

๑.๑๑) จัดตั้งจุดให้บริการทั่วไทยโดยบูรณาการร่วมกับหน่วยงานที่เกี่ยวข้องให้บริการน้ำดื่ม ห้องสุขา สิ่งอำนวยความสะดวกต่างๆ ตามความเหมาะสม พร้อมประสานให้ความช่วยเหลือผู้หลงทาง

๑.๑๒) จัดหน่วยซ่อมบำรุงเคลื่อนที่เร็ว เพื่อซ่อมผิวทาง ไหล่ทาง และอุปกรณ์งานทางให้อยู่ในสภาพพร้อมใช้งาน รวมทั้งให้ความช่วยเหลือผู้ประสบเหตุโดยการประสานองค์กรต่างๆ เช่น หน่วยกู้ภัยมูลนิธิ ทีมอาสาท้องถิ่น หน่วยพยาบาล เป็นต้น

๒) กรมทางหลวงชนบท อำนวยความสะดวกโครงข่ายในความรับผิดชอบ ๔๘,๐๐๐ กิโลเมตร

ดังนี้

๒.๑) ตรวจสอบ/แก้ไข/ปรับปรุงถนน/สะพานในความรับผิดชอบให้สะดวกและปลอดภัย มีเครื่องหมาย/อุปกรณ์จราจรครบถ้วน

๒.๒) หยุดดำเนินการก่อสร้าง/ซ่อมแซมถนนและสะพานในช่วงเทศกาล พร้อมทั้งติดตั้งเครื่องหมายเตือน ป้ายแนะนำ และไฟสัญญาณเป็นระยะๆ ให้ชัดเจน



๒.๓) ปรับปรุงถนน/สะพาน บริเวณที่ก่อสร้างให้เปิดบริการชั่วคราวได้ พร้อมทั้งติดตั้งเครื่องหมายเตือน และป้ายแนะนำ

๒.๔) ติดตั้งเครื่องหมายเตือนป้ายแนะนำและไฟสัญญาณเป็นระยะๆ ให้ชัดเจน ทั้งกลางวันกลางคืน

๒.๕) จัดเจ้าหน้าที่/อาสาสมัคร เฝ้าระวังเส้นทางที่มีจุดตัดรถไฟ และเส้นทางที่มีจุดเสี่ยง/จุดอันตรายที่มีความลาดชันมากกว่า ๗%

๒.๖) **จัดตั้งศูนย์ประสานงานระดับสำนัก ๑๘ ศูนย์ และชุดเคลื่อนที่เร็ว ๑๘ ชุด** ตรวจสอบและเฝ้าระวังในเส้นทางที่มีปริมาณจราจรสูง ช่วยเหลือเมื่อพบรถเสียหรืออุบัติเหตุประสานหน่วยงานที่เกี่ยวข้อง/ตรวจเยี่ยมหน่วยบริการอื่น

๒.๗) **จัดตั้งศูนย์ฯ ทางหลวงชนบทจังหวัด ๗๖ ศูนย์** และเจ้าหน้าที่ประสานงานกับศูนย์อำนวยความสะดวกระดับจังหวัด/อำเภอ และจัดเตรียมเครื่องมือ/เครื่องจักร/อุปกรณ์พร้อมให้ความช่วยเหลือและอำนวยความสะดวกผู้ใช้งาน

๒.๘) **จัดตั้งชุดเคลื่อนที่เร็ว ๗๖ ชุด** อำนวยความสะดวกในเส้นทางที่มีปริมาณจราจรสูง ช่วยเหลือเมื่อพบรถเสียหรืออุบัติเหตุ เฝ้าระวังบริเวณที่เกิดอุบัติเหตุบ่อยครั้งและบูรณาการร่วมกับชุดตรวจร่วมของหน่วยงานที่เกี่ยวข้อง

๒.๙) บูรณาการร่วมกับ ขบ. จุดตรวจความพร้อมรถโดยสารสาธารณะ และผู้ขับรถ **จำนวน ๑๑ จุด**

๒.๑๐) จัดตั้งศูนย์วิทยุสื่อสารแบบ VHF โดยใช้ช่องความถี่ ๑๖๗.๔๐๐/๑๗๒.๐๗๕ MHz เพื่อใช้ติดต่อประสานงานภายในหน่วยงาน และช่องความถี่ ๑๕๑.๖๐๐ MHz ใช้ติดต่อประสานงานแจ้งเหตุการณ์สำคัญๆ กับศูนย์ปลอดภัยคมนาคม กระทรวงคมนาคม (ศปก.คค.) ปฏิบัติงานตลอด ๒๔ ชั่วโมง

๒.๑๑) **สายด่วน ๑๑๕๖** ศูนย์ความปลอดภัยกรมทางหลวงชนบท ปฏิบัติงานตลอด ๒๔ ชั่วโมง เพื่อรับแจ้งเหตุ/แนะนำเส้นทาง/การประชาสัมพันธ์/ติดต่อรายงาน/อุบัติเหตุ

๓) การทางพิเศษแห่งประเทศไทย อำนวยความสะดวกการจราจรโครงข่ายในความรับผิดชอบ ๒๑๔.๗๐ กิโลเมตร ดังนี้

๓.๑) **ยกเว้นการจัดเก็บค่าธรรมเนียมผ่านทางพิเศษบูรพาวิถี** (ทางพิเศษสายบางนา-ชลบุรี) ตั้งแต่วันที่ ๐๐.๐๑ น. ของวันที่ ๑๐ เมษายน ๒๕๕๘ ถึงเวลา ๒๔.๐๐ น. ของวันที่ ๑๔ เมษายน ๒๕๕๘

๓.๒) จัดเพิ่มกำลังพนักงานจัดการจราจรเสริมการปฏิบัติอำนวยความสะดวกจราจรในเส้นทางที่มีผู้ใช้บริการใช้เดินทางออกนอกเมืองและเข้าเมือง

๓.๓) ประสานงานตำรวจทางด่วนจัดกำลังเพิ่มการปฏิบัติในทุกจุดเส้นทางเข้า-ออก และด่านหลัก

๓.๔) จัดเตรียมความพร้อมของช่องเก็บเงินค่าผ่านทางโดยเฉพาะด่านเข้า-ออกเมือง เพื่อให้สามารถเปิดใช้ได้ทุกช่องทางและจัดพนักงานเก็บเงินค่าผ่านทางพิเศษให้เพียงพอกับช่องเก็บเงินค่าผ่านทางพิเศษ

๓.๕) จัดพนักงานสื่อสารประจำศูนย์ควบคุม สั่งการ ตลอด ๒๔ ชั่วโมง โทร **๑๕๔๓**

๓.๖) จัดตั้งหน่วยบริการประชาชน เพื่อให้บริการฟรีเกี่ยวกับการเติมลมยาง น้ำนํ้ากลั่น และตรวจเครื่องยนต์ฟรี รวมทั้ง มีบริการน้ำดื่ม ผ้าเย็น แผนที่ แผ่นพับ ข้อมูลต่าง ๆ **จำนวน ๖ จุด** ได้แก่ ด่านเก็บค่าผ่านทางพิเศษบางแก้ว ๑ บางนา กม.๖ ขาออก จุดุโซติ ประชาชื่นขาออก บางปะอินขาเข้า และบางปะอินขาออก



๒.๓ การจัดเตรียมสิ่งอำนวยความสะดวกภายในท่าเรือ/ สถานีขนส่ง/ ท่าอากาศยานและอาคารผู้โดยสาร/ สถานีรถไฟ/ สถานีรถไฟฟ้า

กรมเจ้าท่า กรมการขนส่งทางบก กรมการบินพลเรือน การรถไฟแห่งประเทศไทย การรถไฟฟ้าขนส่งมวลชนแห่งประเทศไทย บริษัท รถไฟฟ้า ร.ฟ.ท. จำกัด องค์การขนส่งมวลชนกรุงเทพ บริษัท ขนส่ง จำกัด บริษัท ท่าอากาศยานไทย จำกัด (มหาชน) และการท่าเรือแห่งประเทศไทย จัดเตรียมพื้นที่สิ่งอำนวยความสะดวก และเจ้าหน้าที่อำนวยความสะดวกให้มีความพร้อมรองรับปริมาณการใช้บริการของประชาชน รวมทั้งเข้มงวดเรื่องความสะอาดของห้องน้ำภายในสถานีขนส่งผู้โดยสาร และต้องจัดให้มีที่จอดรถจักรยานที่สะดวก ปลอดภัย และเพียงพอ

บริษัท วิทยูการบินแห่งประเทศไทย จำกัด ประสานรวบรวมและจัดทำข้อมูลปริมาณเที่ยวบิน เพื่อการประเมินสถานการณ์และแนวโน้มผลกระทบต่อการบินให้บริการจราจรทางอากาศ รวมทั้งการอำนวยความสะดวกข้อมูลสภาพการจราจรทางอากาศและข่าวสารของเครื่องบินแก่ผู้ใช้บริการตามที่มีการร้องขอ เพื่อให้ภาพรวมการปฏิบัติงานที่มีประสิทธิภาพสูงสุด

๒.๔ อำนวยความสะดวกในด้านข้อมูลการจราจร

ศูนย์เทคโนโลยีสารสนเทศและการสื่อสาร สำนักงานปลัดกระทรวงคมนาคม จัดตั้งศูนย์รับแจ้งเหตุและประสานการช่วยเหลือกรณีเกิดเหตุ พร้อมทั้งรายงานสถานการณ์ต่อผู้บริหารระดับสูง ดังนี้

๑) ศูนย์ประสานงานความปลอดภัยคมนาคม (ศูนย์ปลอดภัยคมนาคม) โดยจัดให้มีเจ้าหน้าที่คอยรับโทรศัพท์ (Call Center) สายด่วน ๑๓๕๖ ตลอด ๒๔ ชั่วโมง เพื่ออำนวยความสะดวกบรรเทาและแก้ไขปัญหาการเดินทางในเบื้องต้นให้แก่ประชาชน และคอยประสานงานกับหน่วยงานที่เกี่ยวข้อง รวมทั้งรายงานสถานการณ์ให้แก่ผู้บริหารระดับสูงของกระทรวงคมนาคมทราบและพิจารณาสั่งการกรณีฉุกเฉินและเร่งด่วนได้ทันทั่วทั้งผ่านระบบ Line ของผู้บริหารกระทรวงคมนาคม

๒) ศูนย์ปฏิบัติการกระทรวงคมนาคม (MOTOC) ให้บริการระบบบริหารจัดการอุบัติเหตุด้านการขนส่ง (TRAMS) แก่หน่วยงานทั้งในส่วนกลางและส่วนภูมิภาคผ่านระบบเครือข่ายอินเทอร์เน็ตที่อำนวยความสะดวกและวิเคราะห์ข้อมูลอุบัติเหตุ พร้อมทั้งรับรายงานจากศูนย์ประสานความปลอดภัยคมนาคม เพื่อทำการวิเคราะห์สถานการณ์ และจัดเตรียมความพร้อมในการเป็นศูนย์บัญชาการสำหรับผู้บริหารระดับสูงของ คค. ณ ห้องราชดำเนิน กระทรวงคมนาคม เพื่อบริหารจัดการและสั่งการในกรณีเกิดเหตุฉุกเฉินต่างๆ ตลอด ๒๔ ชั่วโมง



บทที่ ๓

แผนอำนวยความสะดวกด้านความปลอดภัยรองรับการเดินทางของประชาชนช่วงเทศกาล
สงกรานต์ พ.ศ. ๒๕๕๘ (ระหว่างวันที่ ๙ - ๑๙ เมษายน ๒๕๕๘)

แผนอำนวยความสะดวกด้านความปลอดภัย ประกอบด้วยมาตรการ ดังนี้

๓.๑ มาตรการด้านการบริหารจัดการผู้ขับขี่/ผู้โดยสารปลอดภัย

หน่วยงาน	การดำเนินงาน/การปฏิบัติ
กรมการขนส่งทางบก	<p>๑) ตรวจสอบความพร้อมของพนักงานขับรถโดยสาร ณ จุดตรวจบนถนนสายหลัก/สายรอง, สถานีขนส่งผู้โดยสาร/จุดจอดและสถานประกอบการ (สำนักงานขนส่งจังหวัด ๗๖ แห่ง, สำนักงานขนส่งสาขา ๑๑๓ แห่ง และสถานีขนส่งผู้โดยสาร ๑๒๑ แห่ง)</p> <p>๒) ขอความร่วมมือสมาคมขนส่งสินค้า สมาคมรถบรรทุกและผู้ประกอบการขนส่งด้วยรถบรรทุกให้หลีกเลี่ยงการใช้รถบรรทุก กรณีที่จำเป็นในการใช้รถบรรทุกช่วงเทศกาลฯ ให้กำกับพนักงานขับรถให้ขับด้วยความระมัดระวัง และไม่ให้จอดรถบรรทุกบริเวณริมทาง เพื่อป้องกันอุบัติเหตุชนท้าย</p> <p>๓) กวดขันการเล่นน้ำบนท้ายรถกระบะที่ไม่มีหลังคา</p> <p>๔) ห้ามจำหน่ายและดื่มเครื่องดื่มแอลกอฮอล์บนรถและในสถานีขนส่งผู้โดยสาร</p>
องค์การขนส่งมวลชน กรุงเทพ	<p>๑) จัดให้มีการตรวจสอบความพร้อมของร่างกายและตรวจวัดแอลกอฮอล์ก่อนขึ้นปฏิบัติหน้าที่ เพื่อให้มีร่างกายและจิตใจพร้อมจะให้บริการ</p> <p>๒) จัดตารางการปฏิบัติงานของพนักงานประจำรถให้เหมาะสม โดยหมุนเวียนเพื่อให้พนักงานพักผ่อนอย่างเพียงพอ</p> <p>๓) จัดให้มีการอบรมพนักงานประจำรถ เพื่อให้เกิดจิตสำนึกที่พร้อมจะปฏิบัติหน้าที่ พร้อมทั้งดูแลความปลอดภัยของผู้โดยสาร</p> <p>๔) สุ่มตรวจสอบความพร้อมของพนักงานประจำรถ เพื่อหลีกเลี่ยงการเกิดอุบัติเหตุ</p> <p>๕) ให้นายท่าอยู่ประกาศแจ้งเตือนในช่วงเช้าในขณะที่พนักงานนำรถออกจากคู่มือให้ระมัดระวังผู้ที่ใช้ถนนร่วมกันรวมทั้งปฏิบัติตามกฎจราจรอย่างเคร่งครัด</p> <p>๖) ให้พนักงานจ่ายงาน นายท่า สอดส่องดูแลพนักงานประจำรถทุกเที่ยวการเดินทาง หากพบมีอาการเมึนเมาสุรา ให้ระงับการปฏิบัติหน้าที่และทำการสอบสวนลงโทษทางวินัย</p> <p>๗) ให้นายท่าปล่อยรถตรวจสอบเวลาการเดินทางแต่ละเที่ยว เพื่อป้องกันการขับแข่งแซงในสายเดียวกัน</p>
บริษัท ขนส่ง จำกัด	<p>๑) จัดเจ้าหน้าที่ตรวจสอบความพร้อมในการปฏิบัติหน้าที่ของพนักงานขับรถ ตลอดจนอัตราการบรรทุกผู้โดยสารก่อนปล่อยรถออกทุกคัน</p> <p>๒) ก่อนปล่อยรถออกจากสถานีขนส่งผู้โดยสารฯ ต้องมีการตรวจวัดปริมาณแอลกอฮอล์พนักงานขับรถโดยสารทุกคัน</p> <p>๓) ห้ามรับฝากสัมภาระ สิ่งของไปกั้รถ โดยผู้ฝากไม่ได้เดินทางไปด้วย เว้นแต่จะได้รับการตรวจแล้วว่าไม่ใช่วัตถุอันตราย โดยต้องระบุชื่อและที่อยู่ไว้อย่างชัดเจน</p> <p>๔) ตรวจสอบการใช้สารเสพติดพนักงานรถโดยสารก่อนปฏิบัติหน้าที่ทุกครั้ง</p>



หน่วยงาน	การดำเนินงาน/การปฏิบัติ
การรถไฟแห่งประเทศไทย	<p>๑) กวดขันการปฏิบัติงานของพนักงานด้านการเดินรถ เช่น พนักงานควบคุมการเดินรถ พนักงานขับรถ นายสถานี พนักงานรักษารถ พนักงานห้ามล้อ พนักงานคุมประแจ พนักงานกั้นถนนให้มีความพร้อมในการปฏิบัติงาน โดยทำการทบทวนกฎระเบียบ ข้อบังคับต่างๆ ทำการซักซ้อมก่อนการปฏิบัติงานในช่วงเทศกาล</p> <p>๒) เข้มงวดเรื่องความสะอาดภายในรถไฟและสถานีผู้โดยสาร เช่น ห้องน้ำ ทางเดิน</p> <p>๒) จัดพนักงานตรวจสอบเส้นทางรถไฟ โดยเพิ่มความถี่การตรวจมากกว่าในช่วงปกติ อย่างน้อย ๒ ครั้ง/วัน</p> <p>๓) จัดตั้งศูนย์ปลอดภัยส่วนกลาง และส่วนภูมิภาคที่กรุงเทพฯ นครราชสีมา อุตรดิตถ์ ชุมพร และ หาดใหญ่ โดยมีเจ้าหน้าที่ปฏิบัติงาน ๒๔ ชม. ประสานกับศูนย์ปลอดภัยคมนาคม</p>
การรถไฟฟ้าขนส่งมวลชนแห่งประเทศไทย	<p>๑) จัดวางอัตรากำลังพนักงานรักษาความปลอดภัย ออกตรวจตรา ฝ้าระวัง ตั้งแต่ วันที่ ๑๑-๑๕ เมษายน ๒๕๕๘ ตลอด ๒๔ ชั่วโมง ของสถานีรถไฟฟ้าหัวลำโพง สถานีรถไฟฟ้าสีลม สถานีรถไฟฟ้าสุขุมวิท สถานีรถไฟฟ้าสวนจตุจักร สถานีรถไฟฟ้า กำแพงเพชร และสถานีรถไฟฟ้าบางซื่อ ซึ่งเป็นสถานีรถไฟฟ้าที่สามารถต่อเชื่อมกับระบบขนส่งอื่นๆ</p> <p>๒) จัดชุดสุนัขตรวจค้นพัสดุภัณฑ์ระเบิด รพม. (K-๙) ออกตรวจสอบและค้นหาวัตถุต้องสงสัยในบริเวณพื้นที่ที่กล้องโทรทัศน์วงจรปิด (CCTV) ครอบคลุมไม่ถึงและพื้นที่เสี่ยง</p> <p>๓) จัดชุดพิสูจน์ทราบวัตถุต้องสงสัยในพื้นที่เขตระบบรถไฟฟ้า (EOD) ประจำชุดปฏิบัติการรักษาความปลอดภัยกระจายครอบคลุมทุกพื้นที่ของเขตระบบรถไฟฟ้า ตลอด ๒๔ ชั่วโมง</p> <p>๔) จัดพนักงานรักษาเขตทางออกตรวจพื้นที่เขตระบบรถไฟฟ้า เพื่อป้องกันไม่ให้เกิดการตั้งหาบเร่แผงลอย การรुक้าพื้นที่ รวมทั้งทรัพย์สินของ รพม.</p> <p>๕) จัดชุดปฏิบัติการพิเศษ (นอกเครื่องแบบ) ตรวจตระเวนในขบวนรถไฟฟ้า</p> <p>๖) จัดพนักงานรักษาความปลอดภัยประจำศูนย์วิทยุพสุธา และระบบกล้องโทรทัศน์วงจรปิด เพื่อฝ้าระวังและรายงานการเกิดเหตุ (เป็นศูนย์ควบคุมสั่งการ)</p>
บริษัท รถไฟฟ้า ร.ฟ.ท. จำกัด	<p>๑) กำหนดให้หัวหน้าพนักงานควบคุมรถไฟฟ้าให้มีการตรวจความพร้อมของพนักงานควบคุมรถไฟฟ้าทุกคนที่จะเข้าปฏิบัติหน้าที่อย่างเข้มงวด</p> <p>๒) จัดให้มีหัวหน้างานให้คำแนะนำและตรวจสอบการทำงานเพื่อมั่นใจว่าการให้บริการรถไฟฟ้าแอร์ พอร์ต เรลลิงค์ มีความปลอดภัยสูงสุดในการให้บริการแก่ผู้โดยสาร</p> <p>๓) อบรมพนักงานให้ตระหนักถึงความปลอดภัยในการทำงาน และมีความรู้ความสามารถในการปฏิบัติอย่างปลอดภัย และถูกต้อง</p>
กรมเจ้าท่า	<p>๑) จัดเจ้าหน้าที่และเรือตรวจการณ์เจ้าท่าควบคุมการจราจรทางน้ำบริเวณท่าเทียบเรือที่มีการจราจรหนาแน่น และเพิ่มความถี่ในการตรวจ ดังนี้</p> <ul style="list-style-type: none"> - ส่วนกลาง ได้แก่ สะพานตากสิน วัดอรุณฯ ท่าเตียน ท่าช้าง ปากคลองบางกอกน้อย บางลำพู เป็นต้น - ส่วนภูมิภาค ได้แก่ ท่าเทียบเรือบริษัทซีทรานเฟอร์รี่ จำกัด ท่าเทียบเรือ บริษัทราชาเฟอร์รี่ จำกัด (จ.สุราษฎร์ธานี) ท่าเรือฉลอง ท่าเรือรัชฎา (จ.ภูเก็ต) ท่าอ่าวนางเกาะพีพี และเกาะลันตา (จ.กระบี่) ท่าพิทยาใต้ เกาะล้าน เมืองพิทยา (จ.ชลบุรี) ท่าเรือเฟอร์รี่เกาะช้าง ท่าเรือแหลมศอก ท่าเรือแหลมฉบัง (จ.ตราด) ท่าเทียบเรือบ้านแพ (จ.ระยอง)



หน่วยงาน	การดำเนินงาน/การปฏิบัติ
การทำเรือแห่งประเทศไทย	ขอความร่วมมือสมาคมขนส่งสินค้า สมาคมรถบรรทุกและผู้ประกอบการขนส่งด้วยรถบรรทุกให้หลีกเลี่ยงการใช้รถบรรทุกในช่วงเทศกาลเพื่อบรรเทาปัญหาในด้านการจราจรและป้องกันการเกิดอุบัติเหตุร้ายแรงในช่วงเทศกาล
กรมการบินพลเรือน	๑) ให้เวรอำนาจการดูแลความปลอดภัยให้แก่ผู้โดยสารที่ทำอากาศยานทุกเที่ยวบิน ๒) ให้ทำอากาศยานทบทวนแผนด้านความปลอดภัยและการรักษาความปลอดภัยให้ปฏิบัติได้อย่างเหมาะสมตามแต่ละพื้นที่ของทำอากาศยานและตามสถานการณ์ที่เปลี่ยนแปลง
บริษัท วิทยุการบินแห่งประเทศไทย จำกัด	๑) ประสาน รวบรวมและจัดทำข้อมูลปริมาณเที่ยวบิน เพื่อการประเมินสถานการณ์และแนวโน้มผลกระทบต่อการบินบริการจราจรทางอากาศ ๒) วางแผนด้านอัตรากำลังและขยายเวลาการปฏิบัติงานเจ้าหน้าที่ควบคุมจราจรทางอากาศให้เหมาะสมในแต่ละพื้นที่ปฏิบัติงานและช่วงเวลา เพื่อให้สอดคล้องกับทิศทางของอากาศยานและปริมาณจราจรทางอากาศ ๓) บริหารจัดการระยะห่างในการขึ้น-ลงของอากาศยานในแต่ละสนามบิน ลดการกระจุกตัวของเที่ยวบิน เพื่อให้การควบคุมจราจรทางอากาศเป็นไปอย่างปลอดภัย คล่องตัวง่ายต่อการแก้ไขปัญหาและมีประสิทธิภาพสูงสุด ๔) จัดให้มีการประเมินข้อมูลปริมาณจราจรทางอากาศรายชั่วโมงจากแผนการบินและระบบสนับสนุนข้อมูลการบริหารความคล่องจราจรทางอากาศ เพื่อบริหารจัดการรองรับปริมาณจราจรทางอากาศที่จะเกิดขึ้นล่วงหน้าในแต่ละช่วงเวลาของแต่ละวันได้อย่างเหมาะสม ๕) พิจารณาการออกประกาศวิธีปฏิบัติที่จำเป็นเพื่อควบคุมปริมาณการจราจรให้เหมาะสมให้ผู้ปฏิบัติและสายการบินรวมถึงประเทศข้างเคียงทราบล่วงหน้า ๖) ประสานความร่วมมือกับหน่วยงานให้บริการและที่เกี่ยวข้องทั้งภายในและภายนอกประเทศ เพื่อประสาน/แลกเปลี่ยนข้อมูลและบริหารจัดการจราจรทางอากาศให้เป็นไปด้วยความสะดวกและราบรื่น ตลอดจนประสานงานกับกองทัพอากาศเพื่อให้เกิดประสิทธิภาพในการใช้ห้วงอากาศ



๓.๒ มาตรการยานพาหนะปลอดภัย

หน่วยงาน	การดำเนินงาน/การปฏิบัติ
กรมการขนส่งทางบก	<p>๑) ดำเนินการตรวจความพร้อมของรถโดยสารสาธารณะ ณ จุดตรวจบนถนนสายหลัก/สายรอง สถานีขนส่งผู้โดยสาร/จุดจอด ทั้งในเขตกรุงเทพมหานครและส่วนภูมิภาค โดยดำเนินการเป็นระยะๆ ล่วงหน้าประมาณ ๓ เดือนก่อนถึงเทศกาลและเพิ่มความถี่ขึ้นเรื่อยๆ เมื่อใกล้ถึงและในระหว่างเทศกาล</p> <p>๒) ขอความร่วมมือจากภาคเครือข่ายทั่วประเทศ ให้บริการตรวจรถฟรี ๒๐ รายการ ณ สำนักงานเขตพื้นที่ ๑ - ๕ สำนักงานสาขา ศูนย์บริการ/ตัวแทนจำหน่ายรถ ตรอ.</p>
องค์การขนส่งมวลชนกรุงเทพ	<p>๑) ตรวจสอบสภาพพร้อมอุปกรณ์ส่วนควบก่อนนำรถออกวิ่งให้บริการ เช่น ระบบไฟฟ้า ระบบเบรก ระบบทำความเย็น ครัทซีให้อยู่ในสภาพที่สามารถใช้งานได้ปกติ</p> <p>๒) ตรวจสอบเช็คสภาพรถให้เป็นตามระยะเวลาที่กำหนด โดยปฏิบัติตามแผนการซ่อมบำรุง และตรวจเช็คการซ่อมให้เป็นไปตามระเบียบปฏิบัติ</p> <p>๓) แจ้งเตือนตำแหน่งที่ติดตั้งอุปกรณ์ความปลอดภัย เช่น ประตูฉุกเฉิน เครื่องดับเพลิง ค้อนทุบกระจก</p> <p>๔) ก่อนนำรถออกวิ่งและนำรถเข้าอู่ ให้ พชร. พกส นายท่า นายท่าอู่ตรวจสอบภายในรถ หากพบสิ่งผิดปกติ ให้รีบแจ้งเจ้าหน้าที่ตำรวจโดยด่วน และรายงานให้ผู้บังคับบัญชาทราบทันที</p>
บริษัท ขนส่ง จำกัด	<p>๑) ตรวจสอบความพร้อมของรถโดยสารก่อนเทศกาล ตรวจเอกสารประจำรถ</p> <p>๒) ติดตั้งอุปกรณ์ตรวจจับความเร็ว RFID (รถร่วม)</p> <p>๓) ติดตั้งระบบ GPS สำหรับควบคุมความเร็วในรถโดยสารของบริษัท ขนส่ง จำกัด (๙๙,๙๙๙)</p>
การรถไฟแห่งประเทศไทย	เตรียมความพร้อมด้านอุปกรณ์ต่างๆ ให้อยู่ในสภาพปลอดภัยพร้อมใช้งานเสมอ
การรถไฟฟ้ามวลชนแห่งประเทศไทย	<p>๑) จัดอุปกรณ์ประจำกายส่วนบุคคลให้กับพนักงานรักษาความปลอดภัย</p> <p>๒) จัดรถยนต์ EOD พร้อมเครื่องมืออุปกรณ์ จำนวน ๒ คัน ประจำที่สถานีรถไฟฟ้าศูนย์วัฒนธรรมแห่งประเทศไทย และสถานีรถไฟฟ้าลาดพร้าว</p> <p>๓) จัดรถยนต์กู้ภัยพร้อมเครื่องมืออุปกรณ์จำนวน ๓ คัน ประจำสถานีรถไฟฟ้าศูนย์วัฒนธรรมแห่งประเทศไทย ๑ คัน พื้นที่ส่วนเหนือ (พื้นที่สถานีรถไฟฟ้า ๙ สถานี ช่วงสถานีรถไฟฟ้าบางซื่อ - สถานีรถไฟฟ้าศูนย์วัฒนธรรมแห่งประเทศไทย) จำนวน ๑ คัน สถานีรถไฟฟ้ากำแพงเพชร และพื้นที่ส่วนใต้ (พื้นที่สถานีรถไฟฟ้า ๙ สถานี ช่วงสถานีรถไฟฟ้าพระราม ๙ - สถานีรถไฟฟ้าหัวลำโพง) จำนวน ๑ คัน (รถตรวจการณ์พร้อมเครื่องมืออุปกรณ์กู้ภัยเบื้องต้น)</p>
บริษัท รถไฟฟ้า ร.ฟ.ท. จำกัด	เตรียมความพร้อมด้านอุปกรณ์ต่างๆ ให้อยู่ในสภาพปลอดภัยพร้อมใช้งานเสมอ
กรมเจ้าท่า	<p>๑) ตรวจสอบสภาพความพร้อมของเรือโดยสาร และให้เจ้าของเรือและผู้ควบคุมเรือตรวจสอบสภาพความพร้อมของตัวเรือ และเครื่องจักรว่ามีความเหมาะสมกับสภาพใช้งาน</p> <p>๒) ให้เจ้าของเรือและผู้ควบคุมเรือจัดหาอุปกรณ์ประจำเรือ เช่น พวงชูชีพ เสื้อชูชีพ เครื่องดับเพลิงให้พร้อมใช้งาน ได้ตลอดเวลา</p>



หน่วยงาน	การดำเนินงาน/การปฏิบัติ
กรมเจ้าท่า	๓) เรือโดยสารต้องมีป้ายแสดงจำนวนคนโดยสารไว้ในที่ที่สามารถมองเห็นได้ชัดเจน ๔) โป๊ะเทียบเรือ ต้องมีป้ายระบุจำนวนคนโดยสารที่สามารถรับน้ำหนักได้ไว้ที่สามารถมองเห็นได้ชัดเจน มีความมั่นคง แข็งแรง และเหมาะสมกับสภาพการใช้ ๕) บนโป๊ะเทียบเรือ ต้องมีพวงชูชีพพร้อมที่จะใช้งานได้ทันที ตามมุมของโป๊ะหรือสถานที่ที่สามารถหยิบใช้ได้ทันที อย่างน้อย ๔ พวง
การทำเรือแห่งประเทศไทย	ตั้งด่านตรวจสอบบรรทุกสินค้าเพื่อตรวจอุปกรณ์สลักล๊อคตู้สินค้าและการผูกมัดสินค้า
กรมการbinพลเรือน	จัดเจ้าหน้าที่ดูแลอุปกรณ์อำนวยความสะดวกให้ใช้ประโยชน์ได้อย่างมีประสิทธิภาพ

๓.๓ มาตรการถนนปลอดภัย

หน่วยงาน	การดำเนินงาน/การปฏิบัติ
กรมทางหลวง	๑) ตรวจสอบป้ายจราจรเครื่องหมายควบคุมการจราจร สัญญาณไฟจราจร ไฟฟ้าแสงสว่างและไฟกระพริบให้อยู่ในสภาพดีพร้อมใช้งาน รวมทั้งปรับปรุงการมองเห็นป้ายจราจร ไฟสัญญาณ และอันตรายข้างทาง ๒) ติดตั้งเครื่องหมาย สัญญาณไฟ ป้ายเตือนในบริเวณที่มีงานก่อสร้าง ๓) ตรวจสอบและแก้ไขพื้นที่จุดเสี่ยง/จุดอันตราย/จุดวิกฤตด้านการจราจร/จุดที่อยู่ระหว่างการซ่อมแซมผิวจราจรที่เสียหาย
กรมทางหลวงชนบท	ตรวจสอบ แก้ไข ปรับปรุง ถนน และสะพานในความรับผิดชอบให้มีความปลอดภัยและพร้อมสำหรับการรองรับปริมาณการเดินทางของประชาชน เช่น ผิวจราจร สัญญาณไฟ ป้ายและเครื่องหมายจราจร รวมทั้งจัดเจ้าหน้าที่ตรวจสอบความพร้อมในพื้นที่รับผิดชอบตลอด ๒๔ ชั่วโมง



๓.๔ มาตรการบังคับใช้กฎหมาย

หน่วยงาน	การดำเนินงาน/การปฏิบัติ
กรมการขนส่งทางบก	<p>๑) จัดหน่วยเคลื่อนที่ออกตรวจจับความเร็วของ รถโดยสาร ณ เส้นทางสายหลักเข้า-ออกกทม.ไปสู่ภูมิภาค</p> <p>๒) ตรวจวัดแอลกอฮอล์ในลมหายใจของพนักงานขับรถบรรทุกก่อนอนุญาตให้นำรถบรรทุกออกจากสถานีขนส่งสินค้า</p> <p>๓) จัดชุดผู้ตรวจการออกควบคุมเวลาและชั่วโมงทำงานของพนักงานขับรถโดยสารสาธารณะในเส้นทางสายหลัก</p> <p>๔) จัดผู้ตรวจการให้คำแนะนำและให้ความรู้แก่ผู้โดยสารการคาดเข็มขัดนิรภัยบนรถโดยสาร เรื่อง งดการดื่มสุรารับรถโดยสารแนะนำประตูฉุกเฉิน ค้อนทุบกระจกนิรภัย เป็นต้น</p>
กรมทางหลวง	<p>๑) กวดขันวินัยจราจรและระดมการจับกุมผู้กระทำความผิดกฎหมายด้านการจราจร โดยเคร่งครัดตาม ๑๐ มาตรการหลัก บนทางหลวงในความรับผิดชอบตลอด ๒๔ ชั่วโมง</p> <p>๒) ประสานตำรวจทางหลวง การแจ้งเบาะแสผู้ขับขี่ที่มีพฤติกรรมเสี่ยง การป้องปรามตรวจจับความเร็ว</p>
การทางพิเศษแห่งประเทศไทย	<p>๑) ตรวจจับรถที่ใช้ความเร็วเกินกำหนดด้วยเครื่องตรวจจับความเร็วอัตโนมัติ</p> <p>๒) จัดตั้งจุดตรวจวัดแอลกอฮอล์ และกวดขันวินัยจราจรในทางพิเศษร่วมกับเจ้าหน้าที่ตำรวจ ป้องกันอุบัติเหตุที่อาจเกิดขึ้นและเพื่อให้ผู้ใช้ทางพิเศษเดินทางด้วยความปลอดภัย</p> <p>๓) จัดตั้งจุดตรวจกวดขันรถกระบะบรรทุกทุกคนท้ายกระบะที่ไม่มีหลังคาห้ามใช้ทางพิเศษ</p>
บริษัท ขนส่ง จำกัด	<p>๑) ห้ามจำหน่ายและดื่มเครื่องดื่มที่มีแอลกอฮอล์ หรือสิ่งเสพติดของมีเมาทุกประเภท ภายในพื้นที่สถานีขนส่งผู้โดยสารกรุงเทพฯ (จตุจักร สายใต้ เอกมัย) และสถานีเดินรถในส่วนภูมิภาค พร้อมทั้งติดป้ายห้ามดื่มแอลกอฮอล์บนรถโดยสารทุกคัน</p> <p>๒) ร่วมกับกองบังคับการตำรวจจราจร (บก.จร.๕) จัดตั้งตรวจวัดแอลกอฮอล์พนักงานขับรถโดยสารก่อนนำรถออกจากสถานีฯ</p>
องค์การขนส่งมวลชนกรุงเทพ	<p>๑) นายท่าประกาศเตือน พxr.ไม่ให้ใช้ความเร็วเกินกำหนดและให้ระมัดระวังผู้ใช้รถใช้ถนนร่วมกัน</p> <p>๒) ให้พนักงานจ่ายงานและนายท่าสอดส่องดูแลพนักงานประจำรถ หากพบว่ามีอาการมีเมาให้ระงับการจ่ายงาน และให้เซ็นชื่อรับทราบ</p> <p>๓) กำชับพนักงานจ่ายงาน นายท่าปล่อยรถให้ช้าเตือน พxr.ให้ปฏิบัติตามกฎจราจรอย่างเคร่งครัด และเปิด-ปิดประตูอัตโนมัติตามวิธีกำหนดคือ เปิดเมื่อรถจอดสนิทและปิดก่อนนำรถออกจากป้าย</p> <p>๔) มอบหมายความรับผิดชอบให้หัวหน้างานจัดเจ้าหน้าที่ปฏิบัติงานบริเวณสถานีขนส่งผู้โดยสารกรุงเทพฯ สถานีรถไฟกรุงเทพ และป้ายหยุดรถที่มีผู้ใช้บริการหนาแน่นมากกว่าปกติ เพื่อช่วยเหลือดูแลการนำรถเข้า - ออกจากป้าย</p>
การรถไฟแห่งประเทศไทย	<p>๑) ออกมาตรการห้ามผู้โดยสารใช้หลังคา บันได ข้อต่อ เป็นที่โดยสาร</p> <p>๒) ห้ามจำหน่ายและดื่มเครื่องดื่มแอลกอฮอล์บนรถไฟและในสถานีขนส่งผู้โดยสาร</p>



หน่วยงาน	การดำเนินงาน/การปฏิบัติ
การรถไฟฟ้าขนส่งมวลชนแห่งประเทศไทย	๑) การตรวจสอบสัมภาระของผู้ใช้บริการก่อนเข้าสู่ระบบรถไฟฟ้าด้วยเครื่องตรวจจับโลหะ (Walk Through) ๒) ควบคุมไม่ให้มีการเล่นน้ำสงกรานต์ภายในสถานีและขบวนรถไฟฟ้า ๓) เพิ่มความเข้มงวดและความถี่ในการตรวจตรา เฝ้าระวังและอำนวยความสะดวกโดยรอบสถานีรถไฟฟ้า อาคารและสถานจอดรถ
บริษัท รถไฟฟ้า ร.ฟ.ท. จำกัด	๑) ตรวจสอบ บุคคลซึ่งมีอาการมึนเมา และไม่สามารถควบคุมตนเองได้ อย่างเข้มงวดในการเข้าใช้ระบบ ทั้งนี้ ให้แผนกรักษาความปลอดภัยทำการประสานงานกับเจ้าหน้าที่ตำรวจ เพื่อขอให้จัดกำลังเข้าสนับสนุนการปฏิบัติหน้าที่ของพนักงานสถานี ๒) เพิ่มมาตรการป้องปราม โดยการนำเครื่องตรวจจับแอลกอฮอล์ไปประจำยังสถานีที่มีผู้โดยสารจำนวนมาก ๓) อบรมพนักงานผู้รับเหมาให้ตระหนักถึงความปลอดภัยในการทำงาน และมีความรู้ความสามารถเรื่อง กฎระเบียบด้านความปลอดภัยของระบบรถไฟฟ้าแอร์พอร์ต เรล ลิงค์
กรมเจ้าท่า	ตรวจเอกสารประจำเรือ คนประจำเรือ อุปกรณ์ช่วยชีวิตและอุปกรณ์ประจำเรือ ทั้งเรือโดยสารประจำทาง เรือโดยสารข้ามฟาก เรือโดยสารท่องเที่ยว และบริการอาหารหากำกับผู้กระทำผิด พ.ร.บ. ดารเดินเรือในน่านน้ำไทย พ.ศ. ๒๕๕๖ ให้ดำเนินการตามกฎหมายต่อไป
กรมการบินพลเรือน	๑) ประสานกับตำรวจ ทหาร หรือฝ่ายปกครองรวมทั้งหอบังคับการบินในพื้นที่เกี่ยวกับการป้องกันอันตรายจากโคลมลอย โคมควัน หรือวัสดุอย่างอื่นที่ปล่อยขึ้นไปในอากาศ ๒) เข้มงวดการปฏิบัติตามมาตรการความปลอดภัยและการรักษาความปลอดภัย โดยเฉพาะการตรวจค้นและการควบคุมการเข้าพื้นที่หวงห้ามของท่าอากาศยาน



๓.๕ มาตรการช่วยเหลือผู้ประสบเหตุ

หน่วยงาน	การดำเนินงาน/การปฏิบัติ
กรมทางหลวง	ให้ความช่วยเหลือผู้ประสบเหตุโดยการประสานองค์กรต่างๆ เช่น หน่วยกู้ภัย มูลนิธิ ทิมาอาสาท้องถิ่น หน่วยพยาบาล เป็นต้น
การทางพิเศษแห่งประเทศไทย	๑) จัดหน่วยเฉพาะกิจทางพิเศษใช้รถจักรยานยนต์ขนาดใหญ่ พร้อมอุปกรณ์ ตรวจตรา ดูแลและให้ความช่วยเหลือได้ทันที ๒) จัดรถกู้ภัยและรถยก ตรวจตรา ดูแลและประจำจุดครอบคลุมพื้นที่เพื่อให้การช่วยเหลือด้วยความรวดเร็ว
องค์การขนส่งมวลชนกรุงเทพ	๑) กรณีการเกิดอุบัติเหตุ จั๊ ปล้น อนาคต ให้พนักงานขับรถไปแจ้งเจ้าหน้าที่ตำรวจที่ใกล้ที่สุด สังเกตรูปพรรณของคนร้ายและรีบแจ้งเจ้าหน้าที่ตำรวจ ๒) กรณีมีผู้บาดเจ็บจะช่วยเหลือปฐมพยาบาลเบื้องต้น หากพบว่ามีอาการรุนแรงให้นำตัวส่งโรงพยาบาลที่ใกล้ที่สุด ๓) หากเกิดอุบัติเหตุ เช่น ไฟไหม้ น้ำท่วม ถ้าหากไม่เป็นอุปสรรคและไม่เป็นอันตรายให้ พขร. ขับรถตามเส้นทางปกติ หากเป็นอุปสรรคและจะเกิดอันตรายให้หลีกเลี่ยงรีบนำรถออกจากจุดอันตรายโดยด่วน และระมัดระวังอันตรายที่เกิดขึ้นกับรถและบุคคลรอบด้าน ๔) หากเกิดอุบัติเหตุจากกรณีรถโดยสารประจำทาง มีการประกันภัยในระหว่างการเดินทางให้กับผู้โดยสารนอกเหนือจากการประกันตามพระราชบัญญัติคุ้มครองผู้ประสบภัยจากรถ ๕) ผู้ประสบอุบัติเหตุจะได้รับค่าสินไหมทดแทนตามพระราชบัญญัติคุ้มครองผู้ประสบภัยจากรถ และตามประกันภัยประเภท ๓ตามวงเงินเงื่อนไขที่ระบุในกรมธรรม์ประกันภัย
บริษัท ขนส่ง จำกัด	จัดหน่วยพยาบาลเพื่อปฐมพยาบาลเบื้องต้นเตรียมความพร้อมพร้อมไว้ตลอด ๒๔ ชั่วโมง รวมทั้งประสานงานโรงพยาบาลกล้วยน้ำไทจัดรถพยาบาลมาให้บริการในกรณีฉุกเฉิน
กรมการbinพลเรือน	๑) ศูนย์ประสานงานการค้นหาและช่วยเหลืออากาศยานและเรือประสบภัยเตรียมรองรับเหตุการณ์กรณีการเกิดอุบัติเหตุการณ์หรืออุบัติเหตุตลอดเวลา ๒) เตรียมแผนรองรับเหตุฉุกเฉินที่อาจเกิดขึ้นและซักซ้อมอยู่เสมอ



๓.๖ มาตรการด้านความมั่นคง

หน่วยงาน	การดำเนินงาน/การปฏิบัติ
กรมการขนส่งทางบก	<p>๑) ขอความร่วมมือกับเจ้าหน้าที่ตำรวจหรือสารวัตรทหารมาดูแลรักษาความปลอดภัยประจำสถานีรวมทั้งสถานีที่อยู่ในความรับผิดชอบขององค์กรปกครองส่วนท้องถิ่น บขส. และเอกชน ตลอด ๒๔ ชั่วโมง</p> <p>๒) จัดเจ้าหน้าที่ดูแล อำนวยความสะดวก และให้ความช่วยเหลือแก่ผู้โดยสาร เช่น ประชาสัมพันธ์ รับฝากสิ่งของ ติดตั้ง CCTV</p> <p>๓) สำรองอาคารสถานที่และพื้นที่ล่อแหลม และการตรวจตรายานพาหนะภายในสถานี ให้มีความเรียบร้อย</p>
องค์การขนส่งมวลชน กรุงเทพ	<p>๑) มอบหมายให้กองเดินรถ กำกับ ควบคุม ดูแลการจัดรถ สถานีที่ทำการ อุจอรรถ บิมน้ำมัน</p> <p>๒) การรักษาเงิน ให้กองเดินรถจัดเจ้าหน้าที่ควบคุม กำกับ ดูแลและการเก็บรักษาเงิน การย้ายเซฟ การตรวจนับเงินคงเหลือประจำวันอย่างเคร่งครัดตามระเบียบขององค์การ</p> <p>๓) การรักษาความปลอดภัย ให้กองเดินรถจัดเจ้าหน้าที่ควบคุม กำกับ ดูแลรักษาความปลอดภัยที่ทำการ ๒๔ ชั่วโมง และการปฏิบัติงานยามรักษาการณ์ในสถานีที่ทำการ อุจอรรถ บิมน้ำมันและสถานีที่เก็บรักษาเงิน กรณีเกิดอุบัติเหตุร้ายแรงให้แจ้งเจ้าหน้าที่ตำรวจและรายงานให้ผู้บังคับบัญชาทราบทันที</p> <p>๔) กำหนดเวลาเปิดประตูทางเข้าอาคาร ตั้งแต่เวลา ๐๗.๓๐ น. โดยเปิดทางเข้าด้านหน้าอาคารทางเดียวและหลังเวลา ๑๘.๐๐ น. ให้เปิดประตูกรณีพนักงานหน่วยงานใดมาทำงาน ให้ยามรักษาการณ์เป็นผู้ทำการเปิดประตู</p> <p>๕) ห้ามบุคคลภายนอกเข้าในพื้นที่อาคารโดยเด็ดขาด รวมทั้งตรวจความพร้อมบริเวณอาคารและห้องทำงานในช่วงเช้าเย็น</p> <p>๖) กำชับพนักงานยามรักษาการณ์ นายเวรกองเข้มงวด กวดขันเดินตรวจตรา สอดส่อง ควบคุมความพร้อมภายในสถานีที่ทำการ รวมทั้งให้สังเกตพฤติกรรมของบุคคลต้องสงสัย ห้ามเข้ามาภายในบริเวณอยู่และสถานีที่ทำการเขตโดยเด็ดขาด ซึ่งหากพบสิ่งผิดปกติให้รีบแจ้งเจ้าหน้าที่ตำรวจโดยด่วน และรายงานให้ผู้บังคับบัญชาทราบทันที</p> <p>๗) กำชับให้เจ้าหน้าที่ตำรวจ ดูแลรักษาเงินค่าโดยสารอย่างเข้มงวด และเพิ่มความระมัดระวังเป็นพิเศษ</p> <p>๘) จัดให้มีหมายเลขโทรศัพท์ไว้ประจำจุด เพื่อจะสามารถติดต่อหรือแจ้งเหตุ กรณีเกิดเหตุฉุกเฉิน</p> <p>๙) ให้นำช่างอู่ตรวจสอบรถโดยสารทุกคันที่เข้าจอดเก็บภายในอุ้ให้อยู่ในสภาพเรียบร้อย</p> <p>๑๐) ตรวจสอบอุปกรณ์เครื่องดับเพลิงให้อยู่สภาพใช้งานได้</p>
บริษัท ขนส่ง จำกัด	<p>๑) จัดเจ้าหน้าที่ประจำห้องควบคุมระบบวงจรปิด CCTV ตลอดเวลา</p> <p>๒) มีการติดตั้งกล้อง CCTV ประจำสถานีขนส่งผู้โดยสารกรุงเทพฯ (จตุจักร) ๑๒ จุด</p> <p>๓) จัดพนักงาน และเจ้าหน้าที่รักษาความปลอดภัยให้เพียงพอ</p> <p>๔) ออกมาตรการห้ามรับฝากสัมภาระสิ่งของไปกับริดโดยสารโดยผู้ฝากไม่ได้เดินทางไปด้วย เว้นแต่จะได้รับการตรวจสอบว่ามีสิ่งของต้องห้ามโดยต้องระบุชื่อที่อยู่ไว้อย่างชัดเจน</p> <p>๕) พนักงานที่ปฏิบัติหน้าที่ทุกคนต้องแต่งการตามระเบียบที่กำหนดพร้อมติดป้ายชื่อประจำตัวทุกครั้ง</p>



หน่วยงาน	การดำเนินงาน/การปฏิบัติ
<p>การทางพิเศษแห่งประเทศไทย</p>	<p>๑) จัดพนักงานกู้ภัย พนักงานจัดการจราจรออกตรวจตราความเรียบร้อยและสิ่งผิดปกติต่างๆ ในทางพิเศษ และด่านเก็บค่าผ่านทางพิเศษต่าง ๆ ตลอด ๒๔ ชั่วโมง</p> <p>๒) จัดเจ้าหน้าที่รักษาความปลอดภัยประจำสะพานพระราม ๙, สะพานกาญจนาภิเษก อาคารด่านเก็บค่าผ่านทางพิเศษ อาคารศูนย์ควบคุมทางพิเศษตลอด ๒๔ ชั่วโมง</p> <p>๓) ใช้กล้องโทรทัศน์วงจรปิด(CCTV) ตรวจตราเหตุการณ์ต่างๆในทางพิเศษตลอด ๒๔ ชั่วโมง</p>
<p>การรถไฟแห่งประเทศไทย</p>	<p>๑) ประสานกองบังคับการตำรวจรถไฟ สารวัตรทหารประจำสถานีรถไฟ บนขบวนรถไฟ โดยให้เพิ่มความถี่ในการออกตรวจเฝ้าระวังการโจรกรรม การก่อการร้าย การก่อวินาศกรรม</p> <p>๒) เพิ่มพนักงานรักษาความปลอดภัยประจำตามสถานีที่มีผู้โดยสารหนาแน่น เช่น กรุงเทพฯ ดอนเมือง พิษณุโลก เชียงใหม่ นครราชสีมา อุบลราชธานี ชุมพร สุราษฎร์ธานี ทุ่งสง หาดใหญ่ ยะลา ปัตตานี และสุโขทัย</p> <p>๓) จัดเจ้าหน้าที่เฝ้าระวังจากโทรทัศน์วงจรปิด (CCTV) เพื่อเฝ้าระวัง ป้องกันการโจรกรรม การก่อการร้าย การก่อวินาศกรรมภายในเขตสถานี</p> <p>๔) จำกัดจุดเข้า – ออก ของสถานีที่มีความเสี่ยง เช่น สถานีในเขตชายแดนภาคใต้ จากสถานีหาดใหญ่ลงไปจนถึงสุโขทัยให้เหลือน้อยที่สุดเพื่อสะดวกในการควบคุมเฝ้าระวังพร้อมจัดหาเครื่องตรวจจับวัตถุระเบิดประจำสถานี</p> <p>๕) สุ่มตรวจบุคคลหรือสิ่งของสัมภาระต้องสงสัยก่อนขึ้นบนขบวนรถไฟ</p>
<p>การรถไฟฟ้ามหานครแห่งประเทศไทย</p>	<p>๑) จัดพนักงานตรวจความปลอดภัยยืนประจำจุดตรวจสัมภาระ (Walk Through Scanner) ที่กำหนด เพื่อตรวจสอบการเข้าใช้ระบบของผู้โดยสาร</p> <p>๒) หัวหน้าสถานีตรวจตราผ่านจอของกล้องโทรทัศน์วงจรปิด</p> <p>๓) ตรวจสอบและกำกับกำกับการปฏิบัติงานของพนักงานตรวจความปลอดภัยทุกชั่วโมง</p> <p>๔) จัดวางถังขยะในตำแหน่งที่สามารถตรวจสอบได้โดยกล้องโทรทัศน์วงจรปิด</p> <p>๕) พนักงานทำความสะอาดตรวจตราและจัดเก็บสิ่งของในถังขยะทุกชั่วโมง</p> <p>๖) จัดพนักงานรักษาความปลอดภัยเดินตรวจตราพื้นที่ และบันทึกการตรวจตราตามตารางเวลาที่กำหนด รายงานเหตุการณ์ให้หัวหน้าสถานีรับทราบทุกชั่วโมง</p> <p>๗) สังเกต ติดตาม ตรวจสอบบุคคลที่มีพฤติกรรมน่าสงสัยที่เข้ามาในสถานี</p> <p>๘) จัดพนักงานรักษาความปลอดภัยเดินตรวจตราพื้นที่และบันทึกการตรวจตราตามตารางที่กำหนด รายงานเหตุการณ์ให้หัวหน้าสถานีรับทราบทุกชั่วโมง</p> <p>๙) จัดเจ้าหน้าที่ประจำสถานีตรวจตราตามตารางเวลาที่กำหนดไว้ ๑ คน ตลอดช่วงเวลาเปิดให้บริการ ยกเว้นสถานีหัวลำโพงและบางซื่อ ซึ่งต้องมีเจ้าหน้าที่ประจำสถานีประจำ ๑ คน ตลอดช่วงเวลาเปิดให้บริการ</p> <p>๑๐) จัดวางกำลังพนักงานกู้ภัยเพื่อเฝ้าระวัง ตรวจตรา และเสริมกำลังพนักงานรักษาความปลอดภัยในภาวะเหตุการณ์ปกติ ดังนี้</p> <ul style="list-style-type: none"> - พื้นที่ส่วนเหนือ จำนวน ๒ นาย พร้อมรถยนต์กู้ภัยและเครื่องมืออุปกรณ์ - พื้นที่ส่วนใต้ จำนวน ๒ นาย พร้อมรถยนต์กู้ภัยและเครื่องมืออุปกรณ์ - สถานีรถไฟฟ้ามหานครแห่งประเทศไทยซึ่งเป็นศูนย์กลางของกำลังและเครื่องมืออุปกรณ์จำนวน ๑ นาย - จัดกำลังพนักงานกู้ภัยตรวจตระเวนพื้นที่เสี่ยงต่อการเกิดเพลิงไหม้ เช่น พื้นที่อาคารสำนักงาน พื้นที่ศูนย์ซ่อมบำรุง เป็นต้น



หน่วยงาน	การดำเนินงาน/การปฏิบัติ
บริษัท รถไฟฟ้า ร.ฟ.ท. จำกัด	<p>๑) สถานีต่างๆ หรือสถานที่ที่ติดตั้งโทรทัศน์วงจรปิด (CCTV) ให้ควบคุมติดตามการใช้งานและเฝ้าระวังหน้าจอคอมพิวเตอร์พร้อมทั้งตรวจสอบอุปกรณ์ให้ใช้งานได้ดีอยู่เสมอ หากพบว่าขัดข้อง หรือชำรุดให้รีบแจ้งเจ้าหน้าที่ตรวจสอบแก้ไขทันทีอย่าปล่อยทิ้งไว้เป็นอันขาด</p> <p>๒) อาคารสถานที่ทำการ สถานี ห้องสุขา ที่จอดรถ ที่ตั้งหม้อแปลงไฟฟ้าถังขยะ และพื้นที่ที่เป็นจุดลับตาต้องให้เจ้าหน้าที่รักษาความปลอดภัย ตรวจสอบตราดูแลเป็นระยะๆ ตลอดเวลา</p> <p>๓) กำหนดวัตถุต้องห้ามที่ไม่สามารถนำเข้ามาในระบบ ดังนี้ อาวุธ และของมีคมทุกชนิด, ลูกโป่งทุกชนิด, ดอกไม้ไฟ, พลุ, ประทัด และวัตถุอื่นๆ ที่จะก่อให้เกิดเปลวไฟ</p> <p>๔) นายสถานีทุกสถานี และ OCC ทำการเฝ้าระวังพื้นที่โดยผ่าน CCTV และควบคุมสั่งการผ่านวิทยุสื่อสาร</p> <p>๕) นายสถานีกำชับกวดขันเจ้าหน้าที่ที่เกี่ยวข้อง และเจ้าหน้าที่ผู้ที่อยู่ระหว่างปฏิบัติหน้าที่ คอยสอดส่องและระมัดระวังป้องกันเหตุอันตราย การก่อวินาศกรรมตามอาคาร สถานที่ จุดสำคัญต่างๆ รวมทั้งระมัดระวังการเกิดอัคคีภัย และภัยธรรมชาติตลอดเวลา เจ้าหน้าที่รักษาความปลอดภัย ตรวจสอบตราดูแลอาคารสถานที่ทำการ สถานี ห้องสุขา ถังขยะ และพื้นที่ที่เป็นจุดลับตาเป็นระยะๆ ตลอดเวลา และสังเกตรถที่มีลักษณะแปลกปลอมให้เฝ้าสังเกตเป็นพิเศษ</p> <p>๕) จัดชุดตรวจผสม เจ้าหน้าที่ตำรวจรถไฟ เจ้าหน้าที่ชุดสุนัขทหารตรวจวัตถุต้องสงสัย และเจ้าหน้าที่รักษาความปลอดภัย ตรวจสอบ รักษาความปลอดภัยพื้นที่ที่มีบุคคลพลุกพล่านสัญจรไปมา จุดล่อแหลม และจุดเสี่ยงในพื้นที่สถานีรถไฟ</p> <p>๖) เจ้าหน้าที่รักษาความปลอดภัยในระดับ Supervisor และ Assist Supervisor เดินตรวจจุดเสี่ยง และตรวจจุดเจ้าหน้าที่รักษาความปลอดภัยทุก ๑ ชั่วโมง ในทุกๆ สถานี</p> <p>๗) เจ้าหน้าที่รักษาความปลอดภัย ทำการตรวจตราทุกทางเข้า-ออกสถานี รวมถึงพื้นที่ใกล้เคียงเป็นประจำ และเจ้าหน้าที่รักษาความปลอดภัย ที่ศูนย์ซ่อมบำรุงเพิ่มความถี่ในการเดินตรวจพื้นที่โดยรอบศูนย์ซ่อมฯ และจุดเสี่ยงต่างๆ</p> <p>๘) ศูนย์ควบคุมการเดินรถ (OCC) ตรวจสอบภายในศูนย์ซ่อมบำรุง พื้นที่แนวรั้ว และในจุดที่เจ้าหน้าที่รักษาความปลอดภัยไม่สามารถเข้าถึง โดยตรวจสอบผ่าน CCTV</p> <p>๙) กำหนดให้ฝ่ายปฏิบัติเดินรถไฟฟ้า ทุกแผนก ทำการทบทวน การทำงานด้านความปลอดภัย เรื่องเกี่ยวกับวัตถุต้องสงสัย</p> <p>๑๐) ระมัดระวังบุคคลภายนอก ที่อาจแปลกปลอมเข้ามาในบริเวณพื้นที่ปฏิบัติงาน หรือพื้นที่สถานี โดยเฉพาะเมื่อเห็น หรือทราบว่ามีสิ่งใดผิดสังเกตหรือมีบุคคลใดที่มีพิรุณเป็นที่น่าสงสัย หรือไม่น่าไว้วางใจ ให้รีบแจ้งเจ้าหน้าที่ตำรวจ และรายงานให้ผู้บังคับบัญชาทราบโดยด่วนที่สุด</p> <p>๑๑) เจ้าหน้าที่ที่เกี่ยวข้อง และผู้ที่มีหน้าที่อยู่ระหว่างการปฏิบัติหน้าที่ คอยสอดส่องและระมัดระวังป้องกันเหตุอันตราย การก่อวินาศกรรมตามอาคารสถานที่ จุดสำคัญต่างๆ รวมทั้งระมัดระวังการเกิดอัคคีภัย และภัยธรรมชาติตลอดเวลา</p> <p>๑๒) ตรวจสอบกระเป๋า หรือกล่องหีบห่อ สัมภาระที่วางทิ้งไว้ผิดสังเกต โดยไม่ทราบเจ้าของ หากพบให้รีบแจ้งเจ้าหน้าที่ที่เกี่ยวข้องทราบทันที อย่าได้หยิบฉวยหรือเปิดดูเป็นอันขาด</p>



หน่วยงาน	การดำเนินงาน/การปฏิบัติ
บริษัท รถไฟฟ้า ร.ฟ.ท. จำกัด	<p>๑๓) ทำการแจ้งให้พนักงาน และประชาสัมพันธ์ให้ผู้โดยสารได้ทราบ ว่าหากพบเห็นวัตถุต้องสงสัย ให้แจ้งเจ้าหน้าที่สถานี และ/หรือ เจ้าหน้าที่รักษาความปลอดภัยทันที</p> <p>๑๔) นำเครื่องตรวจจับวัตถุ (Hand Scan) ออกสุ่มตรวจตามความเหมาะสมในพื้นที่สถานีรถไฟฟ้า</p> <p>๑๕) เจ้าหน้าที่รักษาความปลอดภัย ทำการตรวจตราทุกทางเข้า-ออกสถานี รวมถึงพื้นที่ใกล้เคียงเป็นประจำ และเจ้าหน้าที่รักษาความปลอดภัย ที่ศูนย์ซ่อมบำรุงเพิ่มความถี่ในการเดินตรวจพื้นที่โดยรอบศูนย์ซ่อมฯ และจุดเสี่ยงต่างๆ</p> <p>๑๖) เจ้าหน้าที่รักษาความปลอดภัยสถานีพญาไท ประจำชั้นจำหน่ายตั๋วโดยสาร สุ่มตรวจด้วยเครื่องตรวจสอบโลหะมือ พร้อมไฟฉายส่อง ในอัตราส่วน ๑ : ๒๐</p> <p>๑๗) พื้นที่จอดรถใต้อาคารสถานีมีกะสนั เจ้าหน้าที่รักษาความปลอดภัยทำการตรวจรถที่เข้ามาจอดทุกคัน โดยทำการตรวจสอบฝากระโปรง ใต้ท้องรถ และจุดบันทึกรถที่เข้า-ออก ทุกคัน</p>
การทำเรือแห่งประเทศไทย	<p>๑) จัดเตรียมความพร้อมของอุปกรณ์ในการป้องกันอุบัติเหตุและดับเพลิง รถดับเพลิงตลอดจนพนักงานดับเพลิงเพื่อให้สามารถเข้าระงับเหตุได้อย่างรวดเร็วและมีประสิทธิภาพ</p> <p>๒) จัดเรือลากจูงที่สามารถช่วยสนับสนุนการดับเพลิง จำนวน ๕ ลำ และจัดเรือรับเชื้อเพลิงสามารถสนับสนุนรับ-ส่งเจ้าหน้าที่หรือผู้ที่เกี่ยวข้อง จำนวน ๘ ลำ</p>
บริษัท วิทยูการบินแห่งประเทศไทย จำกัด	<p>๑) ทบทวนวิธีปฏิบัติให้แก่เจ้าหน้าที่ผู้ปฏิบัติงานให้เข้าใจถึงแผนและวิธีปฏิบัติเมื่อเกิดเหตุฉุกเฉินที่เกี่ยวข้องกับความมั่นคงเพื่อให้สามารถปฏิบัติได้อย่างถูกต้องและเหมาะสม โดยมีการอบรมภายในและเชิญวิทยากรภายนอกเข้ามาบรรยาย</p> <p>๒) จัดฝึกอบรมทบทวนแผนฉุกเฉินรายปีเพื่อรองรับสถานการณ์ไม่ปกติต่างๆ ซึ่งช่วยให้การปฏิบัติงานในสถานการณ์ฉุกเฉินได้อย่างมีประสิทธิภาพเป็นไปในแนวทางเดียวกันซึ่งจะทำให้เกิดความปลอดภัยสูงสุด</p> <p>๓) ทบทวนแผนผังการรายงานเหตุเพื่อใช้ในกรณีเกิดเหตุฉุกเฉินรวมถึงแบบฟอร์มต่างๆ เพื่อรองรับการปฏิบัติงานในกรณีฉุกเฉินเพื่อให้ข้อมูลข่าวสารที่ได้รับมีความถูกต้อง สมบูรณ์ ครบถ้วน สามารถนำไปใช้ได้อย่างมีประสิทธิภาพและทันทั่วถึง</p>



๓.๗ มาตรการด้านการประชาสัมพันธ์

หน่วยงาน	การดำเนินงาน/การปฏิบัติ
กรมการขนส่งทางบก	๑) ติดตั้งป้ายรณรงค์ส่งเสริมความปลอดภัย ขนาดไม่น้อยกว่า ๓๐๐ ตร.ม. จำนวน ๑๐ ป้าย บนถนนสายหลัก ๒) ประชาสัมพันธ์ผ่านสื่อต่างๆ ให้ประชาชนทราบเกี่ยวกับการดื่มเครื่องดื่มแอลกอฮอล์ บนรถและภายในบริเวณสถานีขนส่งผู้โดยสารเป็นการกระทำผิดกฎหมาย ๓) ออกสื่อโทรทัศน์ (ช่อง 5) นำเสนอเรื่อง ตรวจรถก่อนใช้เดินทางปลอดภัย ๔) ออกด้านสปอติวิทย์ (จึงเกิล) (จส.100 สวพ.91 FM 89.5 FM 97 FM 98 FM 105) ๕) ประชาสัมพันธ์ผ่านสื่อสิ่งพิมพ์ ดังนี้ ไทยรัฐ ข่าวสด มติชน
กรมทางหลวง	๑) รณรงค์เผยแพร่กิจกรรม/ผลการดำเนินงาน แลกข่าว รายการ “สื่อกลางทางหลวง” สถานีวิทยุและสื่อมวลชนทุกแขนง ๒) จัดทำและแจกจ่ายแผนที่แผ่นพับแนะนำเส้นทางเลี่ยง/ ทางลัด ๓) ให้บริการข้อมูลข่าวสารผ่านเว็บไซต์ของกรมทางหลวง www.doh.go.th ๔) ให้บริการข้อมูลข่าวสารผ่าน call center กรมทางหลวง ๑๕๘๖ ดำรวจทางหลวง ๑๑๙๓ ๕) รณรงค์ให้ความรู้แก่ผู้ขับขี่และผู้ใช้เส้นทาง ๖) รายงานการเกิดอุบัติเหตุบนทางหลวงผ่านระบบ HAIMS และประสานข้อมูล ศูนย์ปลอดภัยคมนาคม ศูนย์อำนวยความสะดวกทางถนน อาสาสมัคร และมูลนิธิ
กรมทางหลวงชนบท	๑) ประชาสัมพันธ์ผ่านสื่อวิทยุ กระจายเสียง ได้แก่ รายงานข่าว จส.๑๐๐ สวพ. F.M. ๙๑ ททท. F.M. ๙๙.๕ และสัมภาษณ์หนังสือพิมพ์ ๒) สายด่วน ๑๑๔๖ ศูนย์ความปลอดภัยกรมทางหลวงชนบท ปฏิบัติงานตลอด ๒๔ ชั่วโมง เพื่อรับแจ้งเหตุ/แนะนำเส้นทาง/การประชาสัมพันธ์/ติดต่อรายงาน/อุบัติเหตุ
บริษัท ขนส่ง จำกัด	๑) จัดเจ้าหน้าที่ประสานงานแจ้งข้อมูลข่าวสารกับศูนย์ช่วยเหลือสนับสนุนที่เกี่ยวข้อง เช่น ศูนย์ปลอดภัยคมนาคม ศูนย์เรนเทอร์ รายการวิทยุ จส. ๑๐๐ สวพ. ๙๑ เป็นต้น ๒) จัดเจ้าหน้าที่ประชาสัมพันธ์ข้อมูลข่าวสารแก้ปัญหาอำนวยความสะดวกแก่ผู้โดยสาร ๓) จัดกิจกรรมรณรงค์และปลูกจิตสำนึกร่วมกับ “มูลนิธิเมาไม่ขับ” ๔) รณรงค์ลดอุบัติเหตุโดยการแจกเอกสารพร้อมแนบแผนที่โดยสั่งเขปบอกถึงทางโค้งที่อันตรายให้แก่พนักงานขับรถ ๕) ตั้งจุดรับเรื่องร้องเรียน ในวันที่ ๙ -๑๒ เมษายน ๒๕๕๘ ณ สถานีขนส่งผู้โดยสาร กรุงเทพฯ ทั้ง ๓ แห่ง ดังนี้ สถานีขนส่งผู้โดยสารกรุงเทพฯ (จตุจักร) บริเวณประชาสัมพันธ์ ชั้น ๑ และ ๓ และบริเวณหน่วยประชาสัมพันธ์ของสถานีขนส่งฯ สายใต้ และเอ็กมัย ๖) กรมการขนส่งทางบกตั้งจุดรับเรื่องร้องเรียนด้านการบริการรถโดยสารบริเวณด้านหน้า (อาคารสำนักงานใหญ่) ชั้น ๑ ๗) ประกาศแจ้งให้พนักงานขับรถโดยสารทุกคันเข้าจอดรถโดยสารบริเวณด้านตรวจที่กรมการขนส่งทางบกกำหนดตามนโยบายกระทรวงคมนาคม



หน่วยงาน	การดำเนินงาน/การปฏิบัติ
การทางพิเศษแห่งประเทศไทย	๑) จัดพนักงานสื่อสารประจำศูนย์ควบคุมสั่งการตลอด ๒๔ ชั่วโมงและสามารถสอบถามสภาพจราจรและเหตุการณ์บนทางด่วน ได้ที่หมายเลข ๑๕๔๓ ๒) ประชาสัมพันธ์เส้นทางทางการเดินทางกับสื่อต่างๆ เพื่อให้ผู้ใช้ทางพิเศษทราบสภาพการจราจรเส้นทางเดินรถและเส้นทางเลี่ยงต่างๆ
บริษัท รถไฟฟ้า ร.ฟ.ท. จำกัด	๑) จัดกิจกรรมปล่อยแถวระดมพลให้ความสะดวกด้านความปลอดภัยช่วงเทศกาลสงกรานต์ โดยมีหน่วยงานด้านความปลอดภัย อาทิ เจ้าหน้าที่ตำรวจนครบาล ตำรวจรถไฟ กองพลทหารม้าที่ ๒ รอ. และชุดสุนัขทหารตรวจวัดโลหะเบ็ดจากกรมการสัตวทหารบก ๒) ฝากข่าวผ่านทางสื่อมวลชนแขนงต่างๆ เช่น หนังสือพิมพ์ โทรทัศน์ วิทยุ และนิตยสารประเภท Free Copy ทั้งภาษาไทย และภาษาอังกฤษ ๓) ประชาสัมพันธ์ผ่านสื่อเทคโนโลยีสารสนเทศ เช่น ทางเว็บไซต์ www.srtet.co.th หรือ www.facebook.com/PR.ARL ซึ่งได้ลิงค์กับเว็บไซต์กระทรวงคมนาคมด้วย และทาง Call Center ๑๖๙๐ ๔) จัดทำแผนที่เส้นทางเข้า-ออก สถานีรถไฟฟ้า Airport Rail Link เผยแพร่ในเว็บไซต์ www.srtet.co.th ๕) จัดตั้งศูนย์ประสานงาน อำนวยการและติดตามสถานการณ์ ที่ห้องควบคุมการเดินทางรถไฟฟ้า ศูนย์ซ่อมบำรุงรถไฟฟ้าคลองตัน เลขที่ ๒๗ ซอยศูนย์วิจัย แขวงบางกะปิ เขตห้วยขวาง กทม. ๑๐๓๒๐ โทร ๐๘๙ ๒๐๘ ๗๕๔๑ ๖) จัดทำป้ายเตือนสัญลักษณ์อันตรายเช่น ลูกศรทิศทางบันไดเลื่อน ทางเดินทางเข้า-ออกรถไฟฟ้า รวมถึง จุดบริการสำหรับผู้พิการ เป็นต้น ๗) ประชาสัมพันธ์การใช้ระบบรถไฟฟ้า แอร์ พอร์ต เรล ลิงค์ อย่างปลอดภัย
กรมเจ้าท่า	๑) ตั้งจุดประชาสัมพันธ์บริเวณท่าเรือที่มีประชาชนใช้บริการหนาแน่นเพื่อให้คำแนะนำ ข้อซักถามหรือรับข้อร้องเรียน พร้อมทั้งแจกเอกสารคำแนะนำการเดินทางทางน้ำให้กับประชาชนและนักท่องเที่ยว ๒) ดำเนินการขอให้สถานีวิทยุกระจายเสียง รวมทั้งสื่อมวลชนต่างๆ ออกข่าวแจ้งประกาศมาตรการต่างๆ ของกรมเจ้าท่าเพื่อให้ผู้ควบคุมเรือ เจ้าของเรือ หรือผู้ประกอบการเดินเรือ รวมทั้งประชาชนผู้ใช้บริการได้ทราบโดยทั่วถึง
การทำเรือแห่งประเทศไทย	ติดสติ๊กเกอร์ประชาสัมพันธ์หมายเลขโทรศัพท์ที่ใช้ในการแจ้งเหตุฉุกเฉิน หมายเลข ๓๑๙๑ และ ๓๑๙๙ ตลอด ๒๔ ชั่วโมง
กรมการบินพลเรือน	จัดทำแผ่นพับประชาสัมพันธ์เผยแพร่ความรู้เกี่ยวกับ ดังนี้ ๑) มาตรการควบคุมและป้องกันอันตรายจากการปล่อยโคลมลอย และการยิงบั้งไฟต่ออากาศยาน อีกทั้งในช่วงเทศกาลต่างๆ เช่น ปีใหม่ สงกรานต์ ยี่เป็ง จะให้ท่าอากาศยานที่อยู่ในเขตพื้นที่ภาคเหนือและภาคตะวันออกเฉียงเหนือกำชับหน่วยงานที่เกี่ยวข้อง เช่น หมู่บ้าน อำเภอ หรือองค์การบริหารส่วนตำบล ประสานการขออนุญาตยิงบั้งไฟ ปล่อยโคลมลอย หรือวัสดุอย่างอื่นที่ปล่อยขึ้นไปในอากาศ จากท่าอากาศยาน ๒) สิ่งของที่ห้ามนำขึ้น และวิธีการปฏิบัติเกี่ยวกับการนำสัมภาระติดตัวประเภทของเหลว เจล หรือสเปรย์ ขึ้นเครื่องบิน



บทที่ ๔

การรายงานผลการปฏิบัติและการประเมินผล

การรายงานผลการปฏิบัติและการประเมินผล

๔.๑ ช่วงเทศกาล

๔.๑.๑ ทุกหน่วยงานที่เกี่ยวข้องด้านการให้บริการขนส่งสาธารณะ (องค์การขนส่งมวลชนกรุงเทพ บริษัท ขนส่ง จำกัด บริษัท การรถไฟแห่งประเทศไทย การรถไฟฟ้าขนส่งมวลชนแห่งประเทศไทย บริษัท รถไฟฟ้า ร.ฟ.ท. จำกัด ท่าอากาศยานไทย จำกัด (มหาชน) และบริษัท การบินไทย จำกัด (มหาชน)) รายงานสถิติจำนวนผู้โดยสาร และจำนวนเที่ยวการให้บริการทั้งขาเข้าและขาออกในแต่ละวัน มายัง ศปภ.คค. ภายในเวลา ๐๘.๐๐ น. ของวันรุ่งขึ้น ตลอดช่วงระยะเวลาปฏิบัติงานตามแผนอำนวยการความปลอดภัยฯ

๔.๑.๒ กรมการขนส่งทางบกและองค์การขนส่งมวลชนกรุงเทพ รายงานสถิติอุบัติเหตุรถโดยสารสาธารณะ/รถประจำทาง ให้ ศปภ.คค. ทราบ เป็นประจำทุกวันตลอดช่วงระยะเวลาปฏิบัติงานตามแผนอำนวยการความปลอดภัยฯ เพื่อจัดทำรายงานสรุปนำเรียนรัฐมนตรีว่าการกระทรวงคมนาคมและคณะรัฐมนตรีต่อไป

๔.๑.๓ กรมเจ้าท่า รายงานข้อมูลสถิติการเกิดอุบัติเหตุทางน้ำเป็นประจำทุกวันให้ ศปภ. คค. รวมทั้งสถิติการให้บริการประชาชนในการเดินทางทางน้ำ เช่น จำนวนประชาชนผู้ใช้บริการ จำนวนเรือขนส่งสาธารณะที่ให้บริการ โปะเทียบเรือ ท่าเทียบเรือ โดยเฉพาะที่เกี่ยวข้องกับการท่องเที่ยวทางน้ำ เป็นต้น ตลอดช่วงระยะเวลาปฏิบัติงานตามแผนอำนวยการความปลอดภัยฯ

๔.๑.๔ กรมการบินพลเรือน ดำเนินการให้ศูนย์ประสานงานการค้นหาและช่วยเหลืออากาศยานและเรือที่ประสบภัย ส่วนการค้นหาและช่วยเหลืออากาศยานและเรือประสบภัย สำนักมาตรฐานความปลอดภัยในการเดินอากาศ รวบรวมรายงานจากท่าอากาศยานต่างๆ แล้วรายงานเหตุการณ์ให้อธิบดีกรมการบินพลเรือน และ ศปภ. คค. ทราบทุกวัน ตลอดช่วงระยะเวลาปฏิบัติงานตามแผนอำนวยการความปลอดภัยฯ

๔.๒ ช่วงหลังเทศกาล

ภายหลังเสร็จสิ้นช่วงเทศกาลสงกรานต์ ๒๕๕๘ ให้ทุกหน่วยงานในสังกัดกระทรวงคมนาคม จัดส่งข้อมูลผลการปฏิบัติงานของมาตรการ/กิจกรรม/โครงการ พร้อมคำแนะนำและข้อเสนอแนะเพิ่มเติมให้สำนักงานนโยบายและแผนการขนส่งและจราจร ภายในวันที่ ๒๒ เมษายน ๒๕๕๘ เพื่อสรุปผลการดำเนินการเบื้องต้น นำเสนอคณะรัฐมนตรีเพื่อทราบ พร้อมทั้งจัดทำรายงานผลการดำเนินงานตามแผนอำนวยการความปลอดภัยฯ ดังกล่าว นำเสนอกระทรวงคมนาคม เพื่อใช้ในการประกอบการพิจารณาปรับปรุงแผนอำนวยการความปลอดภัยฯ ในปีถัดไป



บทที่ ๕

สรุปภาพรวมการให้บริการและอำนวยความสะดวกในการเดินทาง ด้วยระบบขนส่งสาธารณะ ช่วงเทศกาลสงกรานต์ พ.ศ. ๒๕๕๘ (วันที่ ๙ - ๑๙ เมษายน ๒๕๕๘)

๕.๑ ประมาณการให้บริการขนส่งสาธารณะในเขตกรุงเทพมหานคร

หน่วยงาน	จำนวนเที่ยววิ่ง (เที่ยว)	ประมาณการผู้โดยสาร (คน-เที่ยว)
ขสมก.	๒๑๕,๖๘๔	๑๔,๙๗๘,๑๓๑
รฟม.	๓,๖๗๘	๑,๘๗๙,๘๖๑
รฟฟท.	๑,๗๐๘	๔๒๒,๘๐๐
รวม	๒๒๑,๐๗๐	๑๗,๒๘๐,๗๙๒

๕.๒ ประมาณการให้บริการขนส่งสาธารณะระหว่างจังหวัด

หน่วยงาน	จำนวนเที่ยววิ่ง/บิน (เที่ยว)	ประมาณการผู้โดยสาร (คน-เที่ยว)
บขส.	๗๑,๐๗๙	๑,๖๒๔,๐๕๓
รฟท.	๒,๓๘๖	๑,๑๘๐,๐๐๐
บพ.	๒,๕๖๘	๓๙๖,๘๒๔
บกท.	๔๘	๑๖,๓๓๒
ทอท.	๒๑,๗๔๔	๓,๕๒๕,๔๑๑
บทม.	๓๒๙	๘,๗๖๙
รวม	๙๘,๑๕๔	๖,๗๕๑,๓๘๙



๕.๓ การให้บริการฟรีของหน่วยงานในสังกัดกระทรวงคมนาคมช่วงเทศกาลสงกรานต์ ๒๕๕๘

หน่วยงาน	การให้บริการฟรี
ขสมก.	จัดรถ Shuttle Bus รถเฉพาะกิจ จำนวน ๒ เส้นทาง ได้แก่ - สาย ๓ เส้นทางที่ ๑ วงกลมอุ่มอชิต ๒ สถานีรถไฟฟ้า BTS จตุจักร - สาย ๕๔ เส้นทางที่ ๒ อุ่มอชิต ๒ - อนุสาวรีย์ชัยสมรภูมิ
ขบ.	จัดกิจกรรมตรวจรถก่อนใช้ปลอดภัยแน่นอน ร่วมกับภาคีเครือข่าย ให้บริการตรวจรถฟรี ๒๐ รายการ
ทล.	ยกเว้นการจัดเก็บค่าธรรมเนียมผ่านทางบนทางหลวงพิเศษระหว่าง เมืองหมายเลข ๗ (มอเตอร์เวย์สายตะวันออก) และ ๙ (ถนนกาญจนา ภิเษก (ตะวันออก) ตั้งแต่เวลา ๐๐.๐๑ น. ของวันที่ ๑๐ เมษายน ๒๕๕๘ ถึงเวลา ๒๔.๐๐ น. ของวันที่ ๑๙ เมษายน ๒๕๕๘
กทพ.	ยกเว้นการจัดเก็บค่าธรรมเนียมผ่านทางพิเศษบูรพาวิถี (ทางพิเศษ สายบางนา-ชลบุรี) ตั้งแต่เวลา ๐๐.๐๑ น. ของวันที่ ๑๐ เมษายน ๒๕๕๘ ถึงเวลา ๒๔.๐๐ น. ของวันที่ ๑๙ เมษายน ๒๕๕๘
รฟท.	ให้บริการเพิ่มขบวนรถไฟฟรี จำนวน ๓๐ ขบวน (ไป/กลับ) ๑. ขบวนรถเที่ยวไปส่ง (๑๐ - ๑๒ เม.ย. ๒๕๕๘) ไป/กลับ ๑๒ ขบวน ๒. ขบวนรถเที่ยวรับกลับ (๑๕ - ๑๙ เม.ย. ๒๕๕๘) ไป/กลับ ๑๘ ขบวน - สายเหนือ: กทม.-ศิลาอาสน์ - สายภาคตะวันออกเฉียงเหนือ: กรุงเทพฯ-อุดรฯ, กรุงเทพฯ-อุบลฯ, กทม.-ศรีสะเกษ

สำนักงานนโยบายและแผนการขนส่งและจราจร
สำนักแผนความปลอดภัย
มีนาคม ๒๕๕๘





ภาคผนวก

ศูนย์อำนวยความสะดวก ประสานงานและติดตามสถานการณ์



ศูนย์อำนวยความสะดวก ประสานงานและติดตามสถานการณ์

หน่วยงานในสังกัดกระทรวงคมนาคม ได้จัดตั้งศูนย์อำนวยความสะดวกฯ และจัดเจ้าหน้าที่ประจำศูนย์อำนวยความสะดวกฯ เพื่อให้ความช่วยเหลือผู้ประสบอุบัติเหตุ ให้บริการข้อมูลแก่ประชาชนผู้ใช้เส้นทาง ประสานการอำนวยความสะดวกด้านการจราจร และการประชาสัมพันธ์เผยแพร่ข้อมูลข่าวสารในเชิงรุก รายละเอียดปรากฏตามตารางที่ ๒๔

ตารางที่ ๒๔ ศูนย์อำนวยความสะดวก ประสานงานและติดตามสถานการณ์ของหน่วยงานในสังกัดกระทรวงคมนาคม

ที่	หน่วยงาน	ศูนย์ด้านความปลอดภัย	ที่ตั้งศูนย์	โทรศัพท์/โทรสาร /website
๑	สำนักงานปลัดกระทรวงคมนาคม 	ศูนย์ปลอดภัยคมนาคม หรือ ศูนย์ประสานงานความปลอดภัยคมนาคม	สำนักงานปลัดกระทรวงคมนาคม ถ.ราชดำเนินนอก กรุงเทพฯ ๑๐๑๐๐	๑๓๕๖ (๒๔ ชั่วโมง) www.mot.go.th
๒	สำนักงานนโยบายและแผนการขนส่งและจราจร 	สำนักแผนความปลอดภัย	สำนักงานนโยบายและแผนการขนส่งและจราจร เลขที่ ๓๕ ถ.เพชรบุรี แขวงทุ่งพญาไท เขตราชเทวี กรุงเทพฯ ๑๐๔๐๐	๐ ๒๒๑๖ ๓๔๘๐ www.otp.go.th
หน่วยงานทางถนน				
๒	กรมการขนส่งทางบก 	ศูนย์คุ้มครองผู้โดยสารรถสาธารณะ	กรมการขนส่งทางบก เลขที่ ๑๐๓๒ ถ.พหลโยธิน แขวงจอมพล เขตจตุจักร กรุงเทพฯ	๑๕๘๔ (๒๔ ชั่วโมง) และ ๐ ๒๒๗๑ ๘๖๑๘ www.dlt.go.th
๓	กรมทางหลวง 	ศูนย์ปัญหาการกรมทางหลวง	กรมทางหลวง เลขที่ ๒/๔๘๖ ถ.ศรีอยุธยา แขวงทุ่งพญาไท เขตราชเทวี กรุงเทพฯ	๑๕๘๖ (๒๔ ชั่วโมง) www.doh.go.th
๔	กรมทางหลวงชนบท 	ศูนย์ความปลอดภัยกรมทางหลวงชนบท	กรมทางหลวงชนบท เลขที่ ๙ ถ.พหลโยธิน แขวงอนุสาวรีย์ เขตบางเขน กรุงเทพฯ	๑๑๔๖ www.drr.go.th
๕	การทางพิเศษแห่งประเทศไทย 	ศูนย์ควบคุมทางพิเศษบูรพาวิถี	ถนนศรีนครินทร์ กม. ๑๑ แขวงบางนา เขตพระโขนง กรุงเทพฯ	๑๕๔๓ ๐ ๒๗๔๖ ๙๗๙๙ www.exat.co.th
๖	องค์การขนส่งมวลชนกรุงเทพ 	ศูนย์รัชดา	องค์การขนส่งมวลชนกรุงเทพ เลขที่ ๑๓๑ ถ.เทียมร่วมมิตร เขตห้วยขวาง กรุงเทพฯ	๑๓๔๘ ๐ ๒๒๔๗ ๑๒๗๕-๖ www.bmta.co.th
๗	บริษัท ขนส่ง จำกัด 	ศูนย์คุ้มครองผู้โดยสารรถสาธารณะ	กรมการขนส่งทางบก เลขที่ ๑๐๓๒ ถนนพหลโยธิน แขวงจอมพล เขตจตุจักร กรุงเทพฯ	๑๕๘๔ (๒๔ ชั่วโมง) และ ๐ ๒๒๗๑ ๘๖๑๘ www.transport.co.th



ที่	หน่วยงาน	ศูนย์ด้านความปลอดภัย	ที่ตั้งศูนย์	โทรศัพท์/โทรสาร /website
หน่วยงานทางราง				
๘	การรถไฟแห่งประเทศไทย 	ศูนย์บริการข้อมูลลูกค้าสัมพันธ์ สอบถามข้อมูลการเดินทาง การติดต่อจองตั๋ว ล่วงหน้า การรับแจ้งเหตุด่วนเหตุอันตราย รับข้อเสนอแนะข้อร้องเรียน	บริษัท out source บริษัท วันทูวัน คอนแทคส์ จำกัด (มหาชน) เลขที่ ๑ อาคารอีสต์ วอเตอร์ ชั้น ๑๐-๑๒ ถ. วิภาวดีรังสิต ซอย ๕ จตุจักร กรุงเทพมหานคร ๑๐๙๐๐	สายด่วน ๑๖๙๐ (๒๔ ชั่วโมง)
		ศูนย์ปลอดภัยการรถไฟ	อาคารควบคุมการเดินรถ ตึก CTC ถ. กำแพงเพชร ๒ แขวงจตุจักร เขตจตุจักร กรุงเทพฯ	๐ ๒๕๓๗ ๙๑๙๘ www.railway.co.th
๙	การรถไฟฟ้าขนส่งมวลชนแห่งประเทศไทย 	ศูนย์พสุธา	อาคารจอดรถ ลาดพร้าว-รัชดา การรถไฟฟ้าขนส่งมวลชนแห่งประเทศไทย กรุงเทพฯ ชั้น ๓	๐ ๒๕๓๘ ๓๖๖๖ www.mrta.co.th
๑๐	บริษัท รถไฟฟ้า ร.ฟ.ท. จำกัด 	ศูนย์บริการข้อมูลลูกค้าสัมพันธ์ สอบถามข้อมูลการเดินทาง การติดต่อจองตั๋ว ล่วงหน้า การรับแจ้งเหตุด่วนเหตุอันตราย รับข้อเสนอแนะข้อร้องเรียน	บริษัท out source บริษัท วันทูวัน คอนแทคส์ จำกัด (มหาชน) เลขที่ ๑ อาคารอีสต์ วอเตอร์ ชั้น ๑๐-๑๒ ถ. วิภาวดีรังสิต ซอย ๕ จตุจักร กรุงเทพมหานคร ๑๐๙๐๐	สายด่วน ๑๖๙๐ (๒๔ ชั่วโมง)
		แผนกบริการลูกค้าจัดเจ้าหน้าที่ให้ข้อมูลการโดยสารรถไฟฟ้า Airport Rail Link ตั้งแต่เวลา ๐๗.๐๐ น. - ๒๒.๐๐ น.	บริษัท รถไฟฟ้า ร.ฟ.ท. จำกัด ศูนย์ซ่อมบำรุงคลองตัน เลขที่ ๒๗ ซ. เพชรบุรี ๔๗ (ศูนย์วิจัย) แขวงบางกะปิ เขตห้วยขวาง กรุงเทพฯ	๐ ๒๑๓๑ ๕๗๐๐ ต่อ ๒๙๐๖ และ ๒๙๐๗ www.srtet.co.th www.facebook.com/PR.ARL
หน่วยงานทางน้ำ				
๑๑	กรมเจ้าท่า 	ศูนย์ปลอดภัยทางน้ำและศูนย์ควบคุมปฏิบัติการโทรทัศน์วงจรปิดทางน้ำ (CCTV)	กรมเจ้าท่า อาคาร ๒ ชั้น ๖ ถนนโยธา แขวงตลาดน้อย เขตสัมพันธวงศ์ กรุงเทพฯ	๐ ๒๓๖๙ ๔๗๘๒ ๐ ๒๒๓๓ ๑๓๑๑ - ๘ ต่อ ๓๕๓ สายด่วน ๑๑๙๙ www.md.go.th
๑๒	การทำเรือแห่งประเทศไทย 	ศูนย์ปลอดภัยคมนาคม การทำเรือแห่งประเทศไทย	การทำเรือแห่งประเทศไทย ถ. ทำเรือ คลองเตย กรุงเทพฯ	๐ ๒๒๖๙ ๓๑๙๑ ๐ ๒๒๖๙ ๓๑๙๙ www.port.co.th



ที่	หน่วยงาน	ศูนย์ด้านความปลอดภัย	ที่ตั้งศูนย์	โทรศัพท์/โทรสาร /website
หน่วยงานทางอากาศ				
๑๓	กรมการบินพลเรือน (บพ.) 	ศูนย์ประสานงานการค้นหายานและช่วยเหลืออากาศยานและเรือที่ประสบภัย	กรมการบินพลเรือน ซ.งามดูพลี ถ. พระราม ๔ แขวงทุ่งมหาเมฆ เขตสาทร กรุงเทพฯ	๐ ๒๒๘๖ ๐๕๐๖ ๐ ๒๒๘๖ ๐๕๙๔ โทรสาร ๐ ๒๒๘๗ ๓๑๘๖ www.aviation.co.th
๑๔	บริษัท วิทยุการบิน แห่งประเทศไทย จำกัด (บวท.) 	ศูนย์ติดต่อประสานงาน	บริษัท วิทยุการบินแห่งประเทศไทย จำกัด ๑๐๒ ซอยงามดูพลี แขวงทุ่งมหาเมฆ เขตสาทร กรุงเทพฯ	ช่องทางการประสานงานกรณีมีเหตุฉุกเฉิน ๑. นางศุทธิณี บุญบังการ ผู้อำนวยการกองสื่อสารองค์กร ๐๘๑-๔๘๓-๓๔๔๘ ๒. นางณัฐกานต์ จตุรภัทร์ ๐๘๙-๐๗๐-๕๕๙๙ ๓. นางบุญยศิริ พุ่มกุมาร ๐๘๑-๙๕๒-๙๐๘๑ ๔. นายสุรเชต อังค์สุวรรณ ๐๘๙-๔๔๔-๙๙๙๖ www.aerothai.co.th
๑๕	บริษัทการบินไทย จำกัด (มหาชน) (กบท.) 	ศูนย์ปฏิบัติการภาวะฉุกเฉินและวิกฤต	บริษัท การบินไทย จำกัด (มหาชน) ชั้น ๓ เลขที่ ๘๙ ถนนวิภาวดีรังสิต เขตจตุจักร กรุงเทพฯ	๐ ๒๕๔๕ ๓๑๘๑ - ๕ www.thaiairway.co.th
๑๖	บริษัท ท่าอากาศยานไทย จำกัด (มหาชน) (กอท.) 	ศูนย์ร่วมรักษาความปลอดภัย	อาคารผู้โดยสาร ชั้น ๓ สนามบินสุวรรณภูมิ เลขที่ ๙๙๙ ม.๑ ต. หอนงปรือ อ. บางพลี จ. สมุทรปราการ	๐ ๒๑๓๒ ๙๙๕๐ - ๑ www.airportthai.co.th
๑๗	บริษัท ไทยสมายล์แอร์เวย์ จำกัด 	ฝ่ายบริการภาคพื้น	อาคารเอไอเอแคปปิตอลเซ็นเตอร์ ๘๙ ถ.รัชดาภิเษก แขวงดินแดง เขตดินแดง กรุงเทพฯ ๑๐๔๐๐	๐ ๒๕๓๕ ๒๘๖๐



ตารางที่ ๒๕ หน่วยงานเครือข่ายประสานงานด้านสาธารณสุข

ที่	หน่วยงาน	ที่ตั้งศูนย์	โทรศัพท์/โทรสาร/website
๑	สำนักงานตำรวจแห่งชาติ (สตช.) 	ถนนพระราม ๑ แขวงวังใหม่ เขตปทุมวัน กรุงเทพมหานคร ๑๐๓๓๐	สายด่วน ๑๙๑ (๒๔ ชั่วโมง) www.royalthaipolice.go.th
๒	กรมป้องกันและบรรเทาสาธารณภัย (ปภ.) 	ศูนย์อำนวยการความปลอดภัยทางถนน กรมป้องกันและบรรเทาสาธารณภัย ๓/๑๒ ถนนอุทองนอก แขวงดุสิต เขตดุสิต กรุงเทพมหานคร ๑๐๓๐๐	๐ ๒๒๔๓ ๐๐๒๐ สายด่วน ๑๗๘๕ (๒๔ ชั่วโมง) www.disaster.go.th
๓	สถาบันการแพทย์ฉุกเฉินแห่งชาติ (สพฉ.) 	๘๘/๔๐ ม. ๔ อาคารเฉลิมพระเกียรติ พระบาทสมเด็จพระเจ้าอยู่หัว ๘๔ พรรษา สาธารณสุข ช. ๖ ถ.ติวานนท์ ต.ตลาดขวัญ อ. เมือง จ.นนทบุรี ๑๑๐๐๐	๐ ๒๘๗๒ ๑๖๖๙ สายด่วน ๑๖๖๙ (๒๔ ชั่วโมง) www.niems.go.th
๔	ศูนย์เรนทร กระทรวงสาธารณสุข 	เลขที่ ๒ อาคารศูนย์กู้ชีพเรนทร โรงพยาบาล ราชวิถี แขวงทุ่งพญาไท เขตราชเทวี กรุงเทพมหานคร ๑๐๔๐๐	สายด่วน ๑๖๖๙ (๒๔ ชั่วโมง) www.narenthorn.or.th
๕	ศูนย์บริการสาธารณสุขร่วมด้วยช่วยกัน 	บริษัท ไอ.เอ็น.เอ็น.เรดิโอ จำกัด ๒๘๗/๑๙๕ ซ.รามคำแหง ๒๑ (นวมศรี) ถ.ประดิษฐ์มนูธรรม แขวงพลับพลา เขตวังทองหลาง กรุงเทพฯ ๑๐๓๑๐	สายด่วน ๑๖๗๗ (๒๔ ชั่วโมง) ๐ ๒๓๖๙ ๔๐๐๐ www.callcenterthailand.net
๖	สวพ.๙๑ 	เลขที่ ๘๒ หลังกรมพัฒนาที่ดิน ถ.พหลโยธิน แขวงลาดยาว เขตจตุจักร กรุงเทพฯ ๑๐๙๐๐	สายด่วน ๑๖๕๔ (๒๔ ชั่วโมง) ๐ ๒๕๖๒ ๐๐๓๓ -๓๔
๗	บริษัท กลางคุ้มครองผู้ประสบภัย จากรถ จำกัด 	๔๔/๑ อาคารรุ่งโรจน์ธนกุล ชั้น ๑๑ ถ.รัชดาภิเษก แขวง/เขตห้วยขวาง กรุงเทพฯ	๐ ๒๑๐๐ ๙๔๙๑ สายด่วน ๑๗๙๑ (๒๔ ชั่วโมง)
๘	จส.๑๐๐ 	บริษัท แปซิฟิก คอร์ปอเรชั่น จำกัด ๑๔๐๐ อาคารตึกไทย ชั้น ๕ ถ.พระราม ๔ แขวง/เขตคลองเตย กรุงเทพฯ ๑๐๑๑๐	สายด่วน ๑๑๓๗ (๒๔ ชั่วโมง) สายด่วนอุบัติเหตุ โทร. ๐ ๒๗๑๑ ๙๖๖๒ ๒ www.explore-thailand.net
๙	กรุงเทพมหานคร 	ศูนย์รับแจ้งทุกข์กรุงเทพมหานคร ศาลาว่าการกรุงเทพมหานคร ๑๗๓ ถ. ดินสอ แขวงเสาชิงช้า เขตพระนคร กรุงเทพฯ ๑๐๒๐๐	โทรศัพท์ ๐ ๒๒๒๑ ๔๐๑๓ สายด่วน ๑๕๕๕ (๒๔ ชั่วโมง)
๑๐	ศูนย์ควบคุมและสั่งการจราจร (บก.๐๒) 	๑๒๓ หมู่ ๒ ถ.วิภาวดีรังสิต แขวงลาดยาว เขตจตุจักร กรุงเทพฯ ๑๐๙๐๐	สายด่วน ๑๑๙๗ โทร. ๐๒๕๑๕-๓๑๑๑
๑๑	ตำรวจทางหลวง 	กองบังคับการตำรวจทางหลวง เลขที่ ๒/๔๘๖ ถ.ศรีอยุธยา แขวงทุ่งพญาไท เขตราชเทวี กรุงเทพฯ	สายด่วน ๑๑๙๓ ๐ ๒๓๕๔ ๖๐๐๐



ที่	หน่วยงาน	ที่ตั้งศูนย์	โทรศัพท์/โทรสาร/website
๑๒	ตำรวจทางด่วน 	สถานีตำรวจทางด่วน ๑ สถานีตำรวจทางด่วน ๒ สถานีตำรวจทางด่วน ๒ (ย่อยบางพูน)	โทร. ๐ ๒๒๔๙ ๘๐๐๗ โทร. ๐ ๒๒๔๘ ๖๘๙๑-๕ โทร. ๐-๒๕๖๗-๕๖๘๒-๓
๑๓	ตำรวจรถไฟ 	กองบังคับการตำรวจรถไฟ เชิงสะพานนพวงศ์ ถ.เลียบบคลองผดุงกรุงเกษม แขวงรองเมือง เขตปทุมวัน กรุงเทพฯ ๑๐๓๐๐	โทร. ๐ ๒๒๒๓ ๗๕๐๐ โทรสาร ๐ ๒๒๒๒ ๒๑๖๙
๑๔	ตำรวจน้ำ 	กองบังคับการตำรวจน้ำ ๑๖๙ ซ.เทศบาล ๖ ถ.สุขุมวิท ต.บางด้วน อ.เมือง จ.สมุทรปราการ ๑๐๒๗๐	สายด่วน ๑๑๙๖ โทร. ๐ ๒๓๘๔ ๒๓๕๒
๑๕	ตำรวจท่องเที่ยว 	เลขที่ ๙๙๙ หมู่ ๑ ถ.สุวรรณภูมิ ๔ ต.หนองปรือ อ.บางพลี จ.สมุทรปราการ ๑๐๕๔๐	สายด่วน ๑๑๕๕ โทรศัพท์ ๐ ๒๑๓๔ ๐๕๒๑
๑๖	บริษัท ระบบขนส่งมวลชนกรุงเทพ จำกัด (มหาชน) (รถไฟฟ้า BTS) 	อาคารบีทีเอส ๑๐๐๐ ถนนพหลโยธิน แขวงจอมพล เขตจตุจักร กรุงเทพฯ ๑๐๙๐๐	โทร. ๐ ๒๖๑๗ ๗๓๐๐ ศูนย์ฮอตไลน์บีทีเอส : ๐ ๒๖๑๗ ๖๐๐๐, ๐ ๒๖๑๗ ๗๓๕๑
๑๗	มูลนิธิป่อเต็กตึ๊ง 	๓๒๖ ถ.เจ้าคำรบบรรจบกับถนนพลับพลาชัย แขวงป้อมปรามฯ กรุงเทพฯ ๑๐๑๐๐	โทร. ๐ ๒๒๒๕ ๐๐๒๐, ๐ ๒๒๒๕ ๓๒๑๑
๑๘	มูลนิธิร่วมกตัญญู 	๑๙ หมู่ ๓ ต.บางพลีใหญ่ อ.บางพลี จ.สมุทรปราการ ๑๐๕๔๐	โทร. ๐ ๒๗๕๑ ๐๙๔๔ - ๔๘ หรือ ๐ ๒๗๕๑ ๐๙๕๑ - ๕๓
๑๙	กรมอุตุนิยามวิทยา 	๔๓๕๓ ถนนสุขุมวิท แขวงบางนา เขตบางนา กรุงเทพมหานคร	สายด่วน ๑๑๘๒ โทร. ๐ ๒๓๘๓ ๙๐๕๐
๒๐	กรมควบคุมมลพิษ 	ศูนย์ปฏิบัติการฉุกเฉินสารเคมี ๙๒ ซ.พหลโยธิน ๗ แขวงสามเสนใน เขตพญาไท กรุงเทพฯ ๑๐๔๐๐	สายด่วน ๑๖๕๐ โทร ๐ ๒๒๙๘-๒๐๐๐
๒๑	กระทรวงอุตสาหกรรม 	สำนักควบคุมวัตถุอันตราย ๗๕/๖ ถ.พระรามที่ ๖ แขวงทุ่งพญาไท เขตราชเทวี กรุงเทพฯ ๑๐๔๐๐	โทร. ๐ ๒๒๐๒ ๔๒๒๕ ๐ ๒๒๐๒ ๔๒๓๕
๒๒	ศูนย์วิทยุพระราม ๙ 	Rama 9 Rescue : ๒๔๕.๙๘๗๕ MHz (CH-๘๐) ๖๑/๑๐๙ ซ.ท.วีมิตร ๑๒ ถ.พระราม ๙ แขวงห้วยขวาง เขตห้วยขวาง กรุงเทพฯ ๑๐๓๑๐	สายด่วน ๐ ๒๖๔๒ ๔๓๓๔ โทรสาร ๐ ๒๖๔๓ ๑๑๔๒ http://www.rama9rescue.com/