



แผน “อำนวยความสะดวกและปลอดภัย
รองรับการเดินทางของประชาชน
ช่วงเทศกาลปีใหม่ ๒๕๕๗”
ของกระทรวงคมนาคม

(๒๗ ธันวาคม ๒๕๕๖ – ๒ มกราคม ๒๕๕๗)

สารบัญ

หน้า

บทนำ

๑	หลักการและเหตุผล	๑
๒	วัตถุประสงค์	๗
๓	เป้าหมาย	๗
๔	ศูนย์อำนวยการประสานงาน และติดตามสถานการณ์	๗

บทที่ ๒ แผนอำนวยการความสะอาด รองรับการเดินทางของประชาชนในช่วงเทศกาลปีใหม่ ๒๕๕๗ (ระหว่างวันที่ ๒๗ ธันวาคม ๒๕๕๖-๒ มกราคม ๒๕๕๗)

๑	แผนอำนวยการความสะอาด	๑๒
๑.๑	การให้บริการและอำนวยการความสะอาดในการเดินทาง	๑๒
๑.๒	การอำนวยการความสะอาดด้านโครงข่ายถนน	๑๘
๑.๓	อำนวยการความสะอาดในด้านข้อมูลการจราจร	๒๐

บทที่ ๓ แผนอำนวยการด้านความปลอดภัยรองรับการเดินทางของประชาชนในช่วงเทศกาลปีใหม่ ๒๕๕๗ (ระหว่างวันที่ ๒๗ ธันวาคม ๒๕๕๖-๒ มกราคม ๒๕๕๗)

๑	แผนอำนวยการด้านความปลอดภัย	๒๑
๑.๑	มาตรการด้านการบริหารจัดการผู้ขับขี่/ผู้โดยสารปลอดภัย	๒๓
๑.๒	มาตรการยานพาหนะปลอดภัย	๒๔
๑.๓	มาตรการถนนปลอดภัย	๒๔
๑.๔	มาตรการบังคับใช้กฎหมาย	๒๔
๑.๕	มาตรการด้านสังคม	๒๔
๑.๖	มาตรการด้านการประชาสัมพันธ์	๒๔

บทที่ ๔ การรายงานผลการปฏิบัติและการประเมินผล

๑	การรายงานผลการปฏิบัติและการประเมินผล	๒๖
๒	ประโยชน์ที่จะได้รับ	๒๗

สารบัญตาราง

หน้า

ตารางที่ ๑	เปรียบเทียบสถิติอุบัติเหตุทางถนนช่วงเทศกาลปีใหม่ ๒๕๕๑ - ๒๕๕๖ (ภาพรวมทั้งประเทศ)	๑
ตารางที่ ๒	สถิติจำนวนอุบัติเหตุ จำนวนผู้เสียชีวิต และจำนวนผู้บาดเจ็บในช่วงเทศกาลปีใหม่ ๒๕๕๖ แยกรายภาค	๓
ตารางที่ ๓	ร้อยละของจำนวนอุบัติเหตุในช่วงปีใหม่ ๒๕๕๖ แยกตามวันที่	๓
ตารางที่ ๔	ร้อยละของจำนวนอุบัติเหตุในช่วงปีใหม่ ๒๕๕๖ แยกตามเวลา	๔
ตารางที่ ๕	เปรียบเทียบสถิติอุบัติเหตุทางถนนช่วงเทศกาลปีใหม่ ๒๕๕๕ - ๒๕๕๖ กระทรวงคมนาคม	๔
ตารางที่ ๖	สถิติจำนวนผู้เสียชีวิตและผู้บาดเจ็บจากอุบัติเหตุจากรถจักรยานยนต์ในช่วงเทศกาลปีใหม่ ปี ๒๕๕๖ (ของกระทรวงคมนาคม) ตามประเภทถนน	๕
ตารางที่ ๗	วิเคราะห์ระยะทาง (กิโลเมตร) ต่ออัตราส่วนการเกิดอุบัติเหตุ คน/กิโลเมตร	๕
ตารางที่ ๘	จำนวนอุบัติเหตุ จำแนกตามลักษณะบริเวณที่เกิดอุบัติเหตุและประเภทถนนในช่วงเทศกาลปีใหม่ปี ๒๕๕๖	๕
ตารางที่ ๙	จำนวนอุบัติเหตุ จำแนกตามมูลเหตุสันนิษฐานและประเภทถนน (ครั้ง) ในช่วงเทศกาลปีใหม่ปี ๒๕๕๖	๖
ตารางที่ ๑๐	จำนวนอุบัติเหตุ จำแนกตามคนเดินเท้าหรือรถยนต์ที่เกี่ยวข้องในการเกิดอุบัติเหตุและประเภทถนนในช่วงเทศกาลปีใหม่ปี ๒๕๕๖	๖
ตารางที่ ๑๑	ศูนย์อำนวยความสะดวก ประสานงานและติดตามสถานการณ์ของหน่วยงานในสังกัด กระทรวงคมนาคม	๘
ตารางที่ ๑๒	หน่วยงานนอกสังกัดกระทรวงคมนาคม (เครือข่าย)	๑๐
ตารางที่ ๑๓	ประมาณการจำนวนเที่ยว และผู้โดยสาร เทศกาลปีใหม่ ๒๕๕๗ (เที่ยวไป) ของ บขส.	๑๒
ตารางที่ ๑๔	ประมาณการจำนวนเที่ยว และผู้โดยสาร เทศกาลปีใหม่ ๒๕๕๗ (เที่ยวกลับ) ของ บขส.	๑๓
ตารางที่ ๑๕	การเดินรถโดยสารประจำทางในช่วงเทศกาลปีใหม่ ๒๕๕๗ ของ ขสมก.	๑๓
ตารางที่ ๑๖	จัดเดินรถเชื่อมต่อสถานีขนส่ง จำนวน ๔ สถานี	๑๔
ตารางที่ ๑๗	การจัดเที่ยวบินภายในประเทศในช่วงเทศกาลปีใหม่ ๒๕๕๗ ของ กบท.	๑๔
ตารางที่ ๑๘	ประมาณการเบื้องต้นจำนวนเที่ยวบินและผู้โดยสารเฉลี่ยต่อวัน ในช่วงเทศกาลปีใหม่ ๒๕๕๗ ของ ทอท.	๑๕
ตารางที่ ๑๙	ประมาณการการรองรับผู้โดยสารในช่วงเทศกาลปีใหม่ ๒๕๕๗ ของ รฟท.	๑๖
ตารางที่ ๒๐	ความถี่ในการให้บริการเดินรถไฟฟ้า	๑๗
ตารางที่ ๒๑	ความถี่ในการให้บริการและขยายเวลาการให้บริการช่วงเทศกาลปีใหม่ ๒๕๕๗ ของ รฟฟท.	๑๗

สารบัญรูปร่างภาพ

	หน้า	
รูปภาพที่ ๑	เปรียบเทียบสถิติอุบัติเหตุทางถนนช่วงเทศกาลปีใหม่ ๒๕๕๑ - ๒๕๕๖ (ภาพรวมทั้งประเทศ)	๑
รูปภาพที่ ๒	สาเหตุของการเกิดอุบัติเหตุ	๓
รูปภาพที่ ๓	เปรียบเทียบสถิติอุบัติเหตุทางถนนช่วงเทศกาลปีใหม่ ๒๕๕๕ - ๒๕๕๖ กระทรวงคมนาคม	๔
รูปภาพที่ ๔	เส้นทางเดินรถไฟ	๑๖

บทนำ

๑. หลักการและเหตุผล

๑.๑ กระทรวงคมนาคมได้จัดทำ “แผนอำนวยการความสะดวกและปลอดภัยรองรับการเดินทางของประชาชนในช่วงเทศกาลปีใหม่ ปี พ.ศ. ๒๕๕๗” ตามนโยบายของรัฐบาลที่ได้แถลงต่อรัฐสภาเมื่อวันที่ ๒๓ สิงหาคม ๒๕๕๔ เพื่อลดอุบัติเหตุและความสูญเสียจากอุบัติเหตุการจราจรให้น้อยที่สุด ซึ่งสอดคล้องกับปฏิญญาโมสโคว์ขององค์การสหประชาชาติประกาศเมื่อวันที่ ๒ มีนาคม ๒๕๕๓ ที่กำหนดให้ปี ๒๕๕๔-๒๕๖๓ เป็นทศวรรษแห่งความปลอดภัยทางถนน ทั้งนี้ เป้าหมายหลักของแผนอำนวยการความสะดวกฯ ดังกล่าว มีวัตถุประสงค์ให้ประชาชนเดินทางกลับบ้านและท่องเที่ยวอย่างมี “ความสุข สะดวก และปลอดภัย” ด้วยการดูแลอำนวยความสะดวกในการให้บริการรถโดยสารสาธารณะประเภทต่างๆ ตลอดจนประชาสัมพันธ์แนะนำเส้นทางอย่างชัดเจนและง่ายต่อความเข้าใจของประชาชน เพื่อให้ผู้ใช้รถใช้ถนนสามารถทราบข้อมูลได้ล่วงหน้าสำหรับเตรียมวางแผนการเดินทาง โดยกำหนดช่วงระยะเวลาปฏิบัติงานตามแผนอำนวยการความสะดวกฯ ดังกล่าว ระหว่างวันที่ ๒๗ ธันวาคม ๒๕๕๖ - ๒ มกราคม ๒๕๕๗

๑.๒ สถิติจำนวนผู้เสียชีวิตและผู้บาดเจ็บจากอุบัติเหตุจราจรทางบกในช่วงเทศกาลปีใหม่ (ภาพรวมทั้งประเทศ)

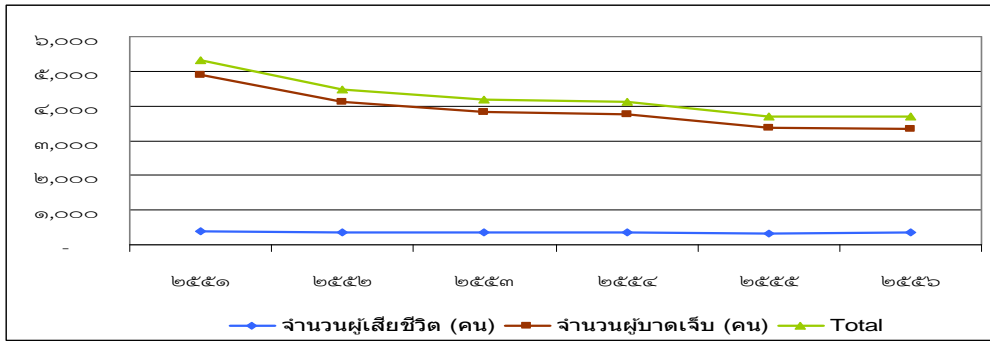
๑.๒.๑ สถิติจำนวนผู้เสียชีวิตและผู้บาดเจ็บจากอุบัติเหตุจราจรทางบกในช่วงเทศกาลปีใหม่ระหว่างปี ๒๕๕๑-๒๕๕๖ (ภาพรวมทั้งประเทศ) มีแนวโน้มลดลง แต่เทศกาลปีใหม่ ปี พ.ศ. ๒๕๕๖ ที่ผ่านมามีจำนวนอุบัติเหตุและจำนวนผู้เสียชีวิตเพิ่มขึ้น ขณะที่จำนวนผู้บาดเจ็บลดลง โดยมีอุบัติเหตุทางถนนทั่วประเทศเกิดขึ้น จำนวน ๓,๑๗๖ ครั้ง เพิ่มขึ้นจากปี ๒๕๕๕ ร้อยละ ๒.๖๘ (ปีใหม่ ๒๕๕๕ จำนวน ๓,๐๙๓ ครั้ง) มีผู้เสียชีวิตจำนวน ๓๖๕ คน เพิ่มขึ้นจากปี ๒๕๕๕ ร้อยละ ๘.๖๓ (ปีใหม่ ๒๕๕๕ จำนวน ๓๓๖ คน) และผู้บาดเจ็บจำนวน ๓,๓๒๙ คน ลดลงจากปี ๒๕๕๕ ร้อยละ ๑.๓๖ (ปีใหม่ ๒๕๕๕ จำนวน ๓,๓๗๕ คน) ปรากฏตามตารางเปรียบเทียบด้านล่าง

ตารางที่ ๑ เปรียบเทียบสถิติอุบัติเหตุทางถนนช่วงเทศกาลปีใหม่ ๒๕๕๑ - ๒๕๕๖ (ภาพรวมทั้งประเทศ)

รายการ	๒๕๕๑	๒๕๕๒	๒๕๕๓	๒๕๕๔	๒๕๕๕	๒๕๕๖	เปรียบเทียบปี ๒๕๕๕-๒๕๕๖
จำนวนอุบัติเหตุ (ครั้ง)	๔,๔๗๕	๓,๘๒๔	๓,๕๓๔	๓,๔๙๗	๓,๐๙๓	๓,๑๗๖	เพิ่มขึ้น ๒.๖๘%
จำนวนผู้เสียชีวิต (คน)	๔๐๑	๓๖๗	๓๔๗	๓๕๘	๓๓๕	๓๖๕	เพิ่มขึ้น ๘.๖๓%
จำนวนผู้บาดเจ็บ (คน)	๔,๙๐๓	๔,๑๐๗	๓,๘๒๗	๓,๗๕๐	๓,๓๗๕	๓,๓๒๙	ลดลง ๑.๓๖%
รวม	๕,๓๐๔	๔,๔๗๔	๔,๑๗๔	๔,๑๐๘	๓,๖๙๖	๓,๖๙๔	

ที่มา : กรมป้องกันและบรรเทาสาธารณภัย

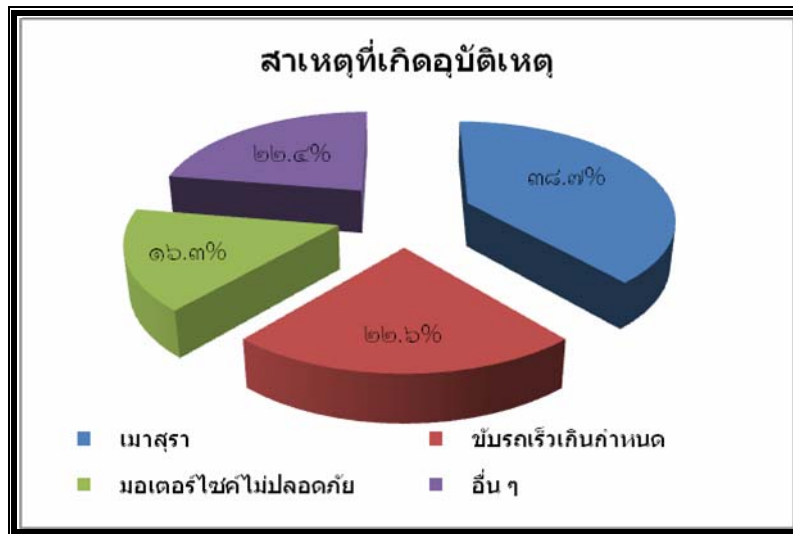
รูปภาพที่ ๑ เปรียบเทียบสถิติอุบัติเหตุทางถนนช่วงเทศกาลปีใหม่ ๒๕๕๑ - ๒๕๕๖ (ภาพรวมทั้งประเทศ)



ทั้งนี้ กว่าร้อยละ ๘๐ ของยานพาหนะที่เกิดอุบัติเหตุ คือ รถจักรยานยนต์ และสาเหตุหลักของการเกิดอุบัติเหตุ คือ การเมาสุรา ร้อยละ ๓๘.๗๐ รองลงมา ร้อยละ ๒๐.๖๓ คือ การขับรถเร็วเกินกำหนด ทั้งนี้ ประเภทของถนนที่เกิดอุบัติเหตุมากที่สุดเป็นถนนที่อยู่นอกเขตทางหลวงแผ่นดินกว่าร้อยละ ๖๐ ซึ่งส่วนใหญ่ มีสาเหตุจากพฤติกรรมของผู้ใช้ยานพาหนะ

สำหรับสาเหตุของการเกิดอุบัติเหตุในช่วงเทศกาลปีใหม่ พ.ศ. ๒๕๕๖ พบว่า เกิดจากเมาสุรา มากที่สุดคิดเป็นร้อยละ ๓๘.๗ รองลงมา ได้แก่ ขับรถเร็วเกินกำหนด และรถจักรยานยนต์ไม่ปลอดภัย คิดเป็นร้อยละ ๒๒.๖ และ ๑๖.๓ ตามลำดับ

รูปภาพที่ ๒ สาเหตุของการเกิดอุบัติเหตุ



๑.๒.๒. สถิติจำนวนอุบัติเหตุ จำนวนผู้เสียชีวิต และจำนวนผู้บาดเจ็บในช่วงเทศกาลปีใหม่ ๒๕๕๖ แยกตามรายภาค

สถิติจำนวนอุบัติเหตุ จำนวนผู้เสียชีวิต และจำนวนผู้บาดเจ็บในช่วงเทศกาลปีใหม่ ๒๕๕๖ แยกตามรายภาค เทศกาลปีใหม่ ๒๕๕๖ ภาคเหนือมีจำนวนอุบัติเหตุมากที่สุด รองลงมาคือ ภาคตะวันออกเฉียงเหนือ ภาคใต้ ภาคตะวันตก กรุงเทพและปริมณฑล ภาคกลาง และภาคตะวันออก ตามลำดับ ดังนั้น ในปี ๒๕๕๗ จึงเห็นสมควรให้หน่วยงานที่เกี่ยวข้องเฝ้าระวังและให้ความสำคัญในการเตรียมความพร้อมเผชิญเหตุและให้ความช่วยเหลือผู้เดินทางและการอำนวยความสะดวกในแต่ละพื้นที่ภูมิภาคของประเทศไทยต่อไปด้วย

ตารางที่ ๒ สถิติจำนวนอุบัติเหตุ จำนวนผู้เสียชีวิต และจำนวนผู้บาดเจ็บในช่วงเทศกาลปีใหม่ ๒๕๕๖ แยกภูมิภาค

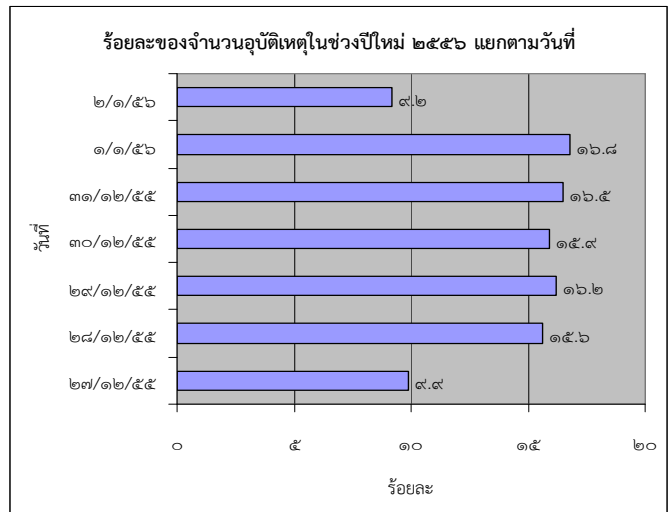
รายการ	จำนวนอุบัติเหตุ (ครั้ง)	ผู้เสียชีวิต (คน)	ผู้บาดเจ็บ (คน)
ภาคเหนือ	๙๘๓ (๓๐.๙๕%)	๘๖ (๒๓.๕๖%)	๑,๐๐๒ (๓๐.๑๐%)
ภาคตะวันออกเฉียงเหนือ	๖๖๗ (๒๑%)	๘๓ (๒๒.๗๔%)	๗๐๗ (๒๑.๒๔%)
ภาคใต้	๕๙๙ (๑๘.๘๖%)	๕๖ (๑๕.๓๔%)	๖๖๘ (๒๐.๐๗%)
ภาคตะวันตก	๓๒๐ (๑๐.๐๘%)	๒๙ (๗.๙๕%)	๓๒๓ (๙.๗๐%)
กรุงเทพและปริมณฑล	๒๓๓ (๗.๓๔%)	๕๐ (๑๓.๗๐%)	๒๒๒ (๖.๖๗%)
ภาคกลาง	๑๘๐ (๕.๖๗%)	๒๘ (๗.๖๗%)	๒๐๒ (๖.๐๗%)
ภาคตะวันออก	๑๙๔ (๖.๑๑%)	๓๓ (๙.๐๔%)	๒๐๕ (๖.๑๖)
รวม	๓,๑๗๖ (๑๐๐%)	๓๖๕ (๑๐๐%)	๓,๓๒๙ (๑๐๐%)

๑.๒.๓. ร้อยละของจำนวนอุบัติเหตุในช่วงปีใหม่ ๒๕๕๖ แยกตามวันที่

สถิติจำนวนอุบัติเหตุในช่วงเทศกาลปีใหม่ ๒๕๕๖ แยกตามวันที่ พบว่ามีวันที่เกิดอุบัติเหตุมากที่สุดคือ ๑ มกราคม ๒๕๕๖ รองลงมา คือ ๓๑ ธันวาคม ๒๕๕๕, ๒๙ ธันวาคม ๒๕๕๕, ๒๘ ธันวาคม ๒๕๕๕, ๓๐ ธันวาคม ๒๕๕๕, ๒๗ ธันวาคม ๒๕๕๕ และ ๒ มกราคม ๒๕๕๖ ตามลำดับ ซึ่งสอดคล้องกับสภาพการเดินทางของประชาชน โดยมีวันหยุดราชการตั้งแต่วันที่ ๒๘ ธันวาคม ๒๕๕๖ เริ่มการเดินทางตั้งแต่วันที่ ๒๗ ธันวาคม ๒๕๕๖ และทยอยกลับ กทม. ในวันที่ ๒ มกราคม ๒๕๕๗

ตารางที่ ๓ ร้อยละของจำนวนอุบัติเหตุในช่วงปีใหม่ ๒๕๕๖ แยกตามวันที่

วันที่	ร้อยละ
วันหยุดสัปดาห์ที่ ๒ มกราคม ๒๕๕๖	๙.๒
วันพุธที่ ๑ มกราคม ๒๕๕๖	๑๖.๘
วันอังคารที่ ๓๑ ธันวาคม ๒๕๕๕	๑๖.๕
วันจันทร์ที่ ๓๐ ธันวาคม ๒๕๕๕	๑๕.๙
วันอาทิตย์ที่ ๒๙ ธันวาคม ๒๕๕๕	๑๖.๒
วันเสาร์ที่ ๒๘ ธันวาคม ๒๕๕๕	๑๕.๖
วันศุกร์ที่ ๒๗ ธันวาคม ๒๕๕๕	๙.๙

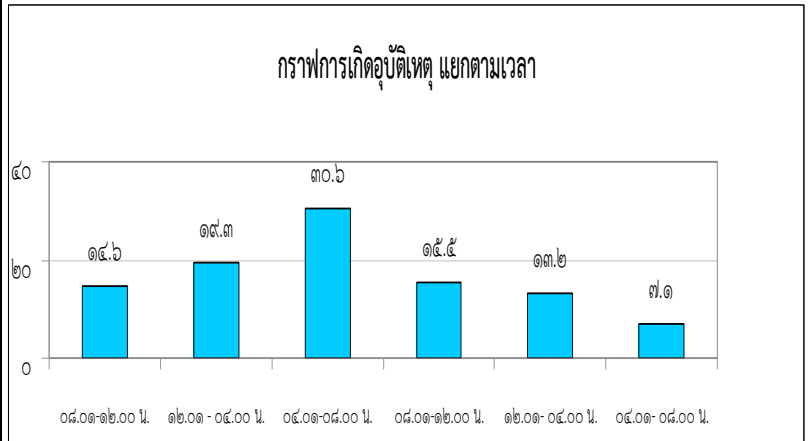


๑.๒.๔. ร้อยละของจำนวนอุบัติเหตุในช่วงปีใหม่ ๒๕๕๖ แยกตามเวลา

สถิติอุบัติเหตุปีใหม่ ๒๕๕๖ พบว่าเกิดอุบัติเหตุในเวลากลางคืนมากถึงร้อยละ ๖๖.๔ และช่วงเวลาหน่วยงานที่เกิดอุบัติเหตุมากที่สุดคือ ๐๔.๐๑ น. - ๐๘.๐๐ น. รองลงมาคือ ๐๘.๐๑ น. - ๑๒.๐๐ น. ฯลฯ โดยเวลาดังกล่าวหน่วยงานที่เกี่ยวข้องมีความจำเป็นต้องให้ความสำคัญในการเตรียมความพร้อมต่อไป

ตารางที่ ๔ ร้อยละของจำนวนอุบัติเหตุในช่วงปีใหม่ ๒๕๕๖ แยกตามเวลา

เวลา	ร้อยละ
กลางวัน	๓๓.๖
๐๘.๐๑ น. - ๑๒.๐๐ น.	๑๔.๖
๑๒.๐๑ น. - ๐๔.๐๐ น.	๑๙.๓
กลางคืน	๖๖.๔
๐๔.๐๑ น. - ๐๘.๐๐ น.	๓๐.๖
๐๘.๐๑ น. - ๑๒.๐๐ น.	๑๕.๕
๑๒.๐๑ น. - ๐๔.๐๐ น.	๑๓.๒
๐๔.๐๑ น. - ๐๘.๐๐ น.	๗.๑
Total	๑๐๐



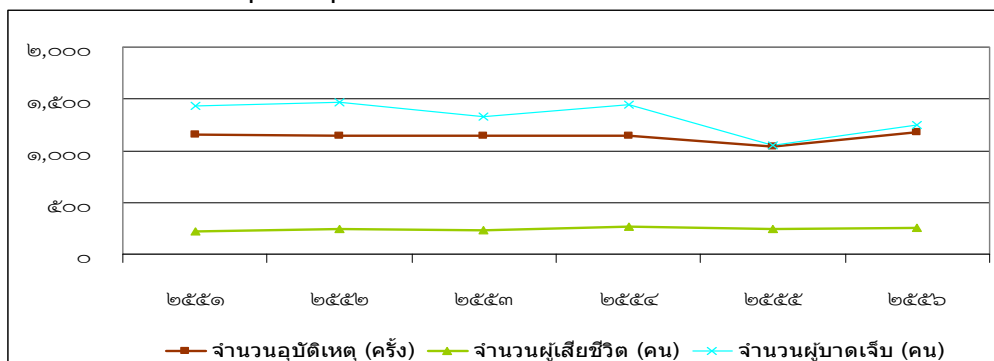
๑.๓ สถิติจำนวนผู้เสียชีวิตและผู้บาดเจ็บจากอุบัติเหตุจราจรทางบกในช่วงเทศกาลปีใหม่
ในโครงการความร่วมมือรับผิดชอบของกระทรวงคมนาคม

๑.๓.๑ การเกิดอุบัติเหตุจราจรทางบกในช่วงเทศกาลปีใหม่ระหว่างปี ๒๕๕๕-๒๕๕๖ ของหน่วยงานในสังกัดกระทรวงคมนาคม พบว่าจำนวนอุบัติเหตุ จำนวนผู้เสียชีวิตและผู้บาดเจ็บเพิ่มขึ้น โดยเทศกาลปีใหม่ ๒๕๕๖ เกิดอุบัติเหตุทางถนนทั่วประเทศ จำนวน ๑,๐๘๒ ครั้ง เพิ่มขึ้นจากปี ๒๕๕๕ ร้อยละ ๑๓.๕๔ (ปีใหม่ ๒๕๕๕ จำนวน ๑,๐๔๑ ครั้ง) มีผู้เสียชีวิตจำนวน ๒๔๙ คน เพิ่มขึ้นจากปี ๒๕๕๕ ร้อยละ ๑.๒๒ (ปีใหม่ ๒๕๕๕ จำนวน ๒๔๖ คน) และผู้บาดเจ็บจำนวน ๑,๒๔๗ คน เพิ่มขึ้นจากปี ๒๕๕๕ ร้อยละ ๑๘.๒๐ (ปีใหม่ ๒๕๕๕ จำนวน ๑,๐๕๕ คน) ปรากฏตามตารางที่ ๕

ตารางที่ ๕ เปรียบเทียบสถิติอุบัติเหตุทางถนนช่วงเทศกาลปีใหม่ ๒๕๕๕ - ๒๕๕๖ กระทรวงคมนาคม

รายการ	๒๕๕๕๑	๒๕๕๕๒	๒๕๕๕๓	๒๕๕๕๔	๒๕๕๕๕	๒๕๕๕๖	เปรียบเทียบ ปี ๕๕-๕๖
จำนวนอุบัติเหตุ (ครั้ง)	๑,๑๕๕	๑,๑๓๙	๑,๑๔๐	๑,๑๓๙	๑,๐๔๑	๑,๑๘๒	เพิ่มขึ้น ๑๓.๕๔%
จำนวนผู้เสียชีวิต (คน)	๒๒๒	๒๔๗	๒๓๖	๒๖๒	๒๔๖	๒๔๙	เพิ่มขึ้น ๑.๒๒%
จำนวนผู้บาดเจ็บ (คน)	๑,๔๓๕	๑,๔๖๔	๑,๓๓๒	๑,๔๔๖	๑,๐๕๕	๑,๒๔๗	เพิ่มขึ้น ๑๘.๒๐%

ที่มา : ระบบรายงานอุบัติเหตุบนถนนของประเทศไทย (TRAMS) (ข้อมูล ณ วันที่ ๒๒ พฤศจิกายน ๒๕๕๖)
รูปภาพที่ ๓ เปรียบเทียบสถิติอุบัติเหตุทางถนนช่วงเทศกาลปีใหม่ ๒๕๕๕ - ๒๕๕๖ กระทรวงคมนาคม



๑.๓.๒ สถิติจำนวนผู้เสียชีวิตและผู้บาดเจ็บจากอุบัติเหตุจราจรทางบกในช่วงเทศกาลปีใหม่ปี ๒๕๕๖ (ของกระทรวงคมนาคม) ตามประเภทถนนที่เกิดอุบัติเหตุมากที่สุดคือ ทางหลวง รองลงมาคือ ทางหลวงชนบท และการทางพิเศษ ตามตารางที่ ๖

ตารางที่ ๖ สถิติจำนวนผู้เสียชีวิตและผู้บาดเจ็บจากอุบัติเหตุจราจรทางบกในช่วงเทศกาลปีใหม่ปี ๒๕๕๖ (ของกระทรวงคมนาคม) ตามประเภทถนน

หน่วยงาน	ทล.	ทช.	กทพ.	รวม
จำนวนอุบัติเหตุ (ครั้ง)	๑,๐๓๘	๑๒๐	๒๔	๑,๑๘๒
จำนวนผู้เสียชีวิต (คน)	๒๒๒	๒๗	๐	๒๔๙
จำนวนผู้บาดเจ็บ (คน)	๑,๐๘๑	๑๔๗	๑๙	๑,๒๔๗

ที่มา : ระบบรายงานอุบัติเหตุบนถนนของประเทศไทย (TRAMS) (ข้อมูล ณ วันที่ ๒๒ พฤศจิกายน ๒๕๕๖)

๑.๓.๓ วิเคราะห์ระยะทาง (กิโลเมตร) ต่ออัตราส่วนการเกิดอุบัติเหตุ คน/กิโลเมตร

จากการวิเคราะห์อัตราส่วนจำนวนอุบัติเหตุต่อกิโลเมตร พบว่า กทพ. มีจำนวนอัตราส่วนมากที่สุด รองลงมาคือ ทล. และ ทช. ตามลำดับ ส่วนอัตราส่วนจำนวนผู้เสียชีวิตต่อกิโลเมตร พบว่า ทล. มีอัตราส่วนมากที่สุด รองลงมา คือ ทช. และ กทพ. มีอัตราส่วนเป็นศูนย์ และอัตราส่วนผู้บาดเจ็บต่อกิโลเมตร พบว่า กทพ. มีอัตราส่วนมากที่สุด รองลงมา คือ ทล. และ ทช. ตามลำดับ

ตารางที่ ๗ วิเคราะห์ระยะทาง (กิโลเมตร) ต่ออัตราส่วนการเกิดอุบัติเหตุ คน/กิโลเมตร

รถจักรยานยนต์	ทล. (๖๐,๐๐๐ กม.)	ทช. (๔๙,๐๐๐ กม.)	กทพ. (๒๑๔.๗๐ กม.)
จำนวนอุบัติเหตุ	๐.๐๑๗๓๐	๐.๐๐๒๔๕	๐.๑๑๑๘
จำนวนผู้เสียชีวิต	๐.๐๐๓๗๐	๐.๐๐๐๕๕	๐
จำนวนผู้บาดเจ็บ	๐.๐๑๘๐๒	๐.๐๐๓๐๐	๐.๐๘๘๕

๑.๓.๔ จำนวนอุบัติเหตุ จำแนกตามลักษณะบริเวณที่เกิดอุบัติเหตุและประเภทถนน ในช่วงเทศกาลปีใหม่ปี ๒๕๕๖

จำนวนอุบัติเหตุ จำแนกตามลักษณะบริเวณที่เกิดอุบัติเหตุและประเภทถนนในช่วงเทศกาลปีใหม่ปี ๒๕๕๖ มากที่สุด ได้แก่ ทางตรง ทางโค้ง ทางหักศอกตามลำดับ ปรากฏตามตารางที่ ๘ ตารางที่ ๘ จำนวนอุบัติเหตุ จำแนกตามลักษณะบริเวณที่เกิดอุบัติเหตุและประเภทถนนในช่วงเทศกาลปีใหม่ปี ๒๕๕๖

ประเภท	ทล.	ทช.	กทพ.	รวม
ทางตรง	๘๙๖	๖๙	๑๗	๙๘๒
ทางโค้ง	๑๓๕	๓๒	๗	๑๗๔
ทางหักศอก	๖	๐	๐	๖

ที่มา : ระบบรายงานอุบัติเหตุบนถนนของประเทศไทย (TRAMS) (ข้อมูล ณ วันที่ ๒๒ พฤศจิกายน ๒๕๕๖)

๑.๓.๕ จำนวนอุบัติเหตุ จำแนกตามมูลเหตุสันนิษฐานและประเภทถนน (ครั้ง) ในช่วงเทศกาลปีใหม่ปี ๒๕๕๖

จำนวนอุบัติเหตุ จำแนกตามมูลเหตุสันนิษฐานและประเภทถนน (ครั้ง) ในช่วงเทศกาลปีใหม่ปี ๒๕๕๖ มากที่สุด คือ ขับรถเร็วเกินกำหนด คนหรือรถตัดหน้ากระชั้นชิด เมาสูรา/ยาบ้า และหลับใน ตามลำดับ ตามตารางที่ ๙

ตารางที่ ๙ จำนวนอุบัติเหตุ จำแนกตามมูลเหตุสันนิษฐานและประเภทถนน (ครั้ง) ในช่วงเทศกาลปีใหม่ปี ๒๕๕๖

มูลเหตุสันนิษฐาน	ทล.	ทช.	กทพ.	รวม	ร้อยละ
ขับรถเร็วเกินกำหนด	๕๗๗	๓๕	๒๐	๖๓๒	๕๓.๔๗
คนหรือรถตัดหน้ากระชั้นชิด	๑๕๔	๑๖	๐	๑๗๐	๑๔.๓๘
เมาสูรา/ยาบ้า	๑๐๗	๔๓	๐	๑๕๐	๑๒.๖๙
หลับใน	๔๒	๔	๑	๔๗	๓.๙๘
อื่นๆ	๑๕๘	๒๒	๓	๑๘๓	๑๕.๔๘
รวม	๑๐๓๘	๑๒๐	๒๔	๑๑๘๒	๑๐๐.๐๐

ที่มา : ระบบรายงานอุบัติเหตุบนถนนของประเทศไทย (TRAMS) (ข้อมูล ณ วันที่ ๒๒ พฤศจิกายน ๒๕๕๖)

๑.๓.๖ จำนวนอุบัติเหตุ จำแนกตามคนเดินเท้าหรือรถยนต์ที่เกี่ยวข้องในการเกิดอุบัติเหตุ และประเภทถนนในช่วงเทศกาลปีใหม่ปี ๒๕๕๖

จำนวนอุบัติเหตุ จำแนกตามคนเดินเท้าหรือรถยนต์ที่เกี่ยวข้องในการเกิดอุบัติเหตุและประเภทถนนในช่วงเทศกาลปีใหม่ปี ๒๕๕๖ มากที่สุด คือ รถจักรยานยนต์ รองลงมาคือ รถปิคอัพบรรทุก ๔ ล้อ รถยนต์นั่งส่วนบุคคล/รถยนต์นั่งสาธารณะ รถปิคอัพโดยสาร และรถตู้ ตามตารางที่ ๑๐

ตารางที่ ๑๐ จำนวนอุบัติเหตุ จำแนกตามคนเดินเท้าหรือรถยนต์ที่เกี่ยวข้องในการเกิดอุบัติเหตุและประเภทถนนในช่วงเทศกาลปีใหม่ปี ๒๕๕๖

รายการ	ทล.	ทช.	กทพ.	รวม	ร้อยละ
รถจักรยานยนต์	๕๓๐	๙๒	๐	๖๒๒	๓๓.๐๙
รถปิคอัพบรรทุก ๔ ล้อ	๔๖๖	๑๘	๗	๔๙๑	๒๖.๑๒
รถยนต์นั่งส่วนบุคคล/ รถยนต์นั่งสาธารณะ	๔๕๖	๑๗	๑๓	๔๘๖	๒๕.๘๕
รถปิคอัพโดยสาร	๓๙	๓	๐	๔๒	๒.๒๓
รถตู้	๓๑	๔	๑	๓๖	๑.๙๑
อื่นๆ	๑๙๗	๓	๓	๒๐๓	๑๐.๘๐
รวม	๑๗๑๙	๑๓๗	๒๔	๑๘๘๐	๑๐๐.๐๐

ที่มา : ระบบรายงานอุบัติเหตุบนถนนของประเทศไทย (TRAMS) (ข้อมูล ณ วันที่ ๒๒ พฤศจิกายน ๒๕๕๖)

๒. วัตถุประสงค์

๒.๑ เพื่อให้การจัดบริการและสิ่งอำนวยความสะดวก สามารถรองรับการเดินทางของประชาชนอย่างเพียงพอ ทั้งด้านระบบบริการขนส่งสาธารณะและระบบโครงข่าย รวมทั้งจัดเตรียมมาตรการรองรับเพื่อบรรเทาและแก้ไขปัญหาที่เกิดขึ้นในช่วงเทศกาลปีใหม่เหมาะสม ทันเหตุการณ์และสอดคล้องกับสถานการณ์

๒.๒ เพื่อป้องกันและลดจำนวนการเกิดอุบัติเหตุและความสูญเสียชีวิตและทรัพย์สินของประชาชนจากการเดินทางในช่วงเทศกาล

๒.๓ เพื่อให้ประชาชนมีความเชื่อมั่นในเขตพื้นที่รับผิดชอบและมีความปลอดภัยสูงสุด

๒.๔ เพื่อให้ประชาชนมีความเชื่อมั่นในคุณภาพและการให้บริการระบบขนส่งสาธารณะ

๓. เป้าหมาย

๓.๑ จำนวนครั้งการเกิดอุบัติเหตุ จำนวนผู้เสียชีวิตและจำนวนผู้บาดเจ็บจากการเดินทางของประชาชนในเส้นทางความรับผิดชอบลดลงให้เหลือน้อยที่สุดเมื่อเปรียบเทียบกับช่วงเดียวกันในเทศกาลปีใหม่ ๒๕๕๖

๓.๒ จำนวนอุบัติเหตุและจำนวนผู้เสียชีวิตจากการขนส่งสาธารณะทั้งทางบก (รถโดยสารสาธารณะ) ทางน้ำ (เรือโดยสาร) ทางอากาศ (เครื่องบินโดยสาร) และทางราง (รถไฟ และรถไฟฟ้าขนส่งมวลชน) ต้องเป็นศูนย์

๓.๓ อำนวยความสะดวกในการเดินทางของประชาชนทั้งไปและกลับ รวมทั้งจัดเตรียมยานพาหนะและโครงสร้างพื้นฐานที่รองรับการเดินทางของประชาชนในช่วงเทศกาลอย่างเพียงพอ (ไม่ล่าช้าและไม่มีผู้โดยสารตกค้าง)

๓.๔ ผู้ประจำรถโดยสารสาธารณะ (พนักงานขับรถ พนักงานประจำรถ นายตรวจ และผู้ให้บริการประจำรถ) และคนประจำเรือโดยสาร (พนักงานขับเรือ พนักงานประจำเรือ พนักงานเก็บค่าโดยสาร นายตรวจ) จะต้องมีเวลาพักผ่อนที่พอเพียงและไม่ดื่มเครื่องดื่มที่มีแอลกอฮอล์ โดยมีระดับแอลกอฮอล์ในเลือดเป็นศูนย์มิลลิกรัมเปอร์เซ็นต์ในระหว่างการให้บริการเป็นจำนวนร้อยละ ๑๐๐

๓.๕ หน่วยงานที่เกี่ยวข้องในสังกัดกระทรวงคมนาคม และหน่วยงานอื่นๆ ร่วมบูรณาการการปฏิบัติงานให้เกิดผลอย่างเป็นรูปธรรม โดยเฉพาะการนำกฎหมายที่มีอยู่มาใช้บังคับอย่างจริงจัง เพื่อป้องกันและลดอุบัติเหตุจากการเดินทางของประชาชน

๔. ศูนย์อำนวยการ ประสานงานและติดตามสถานการณ์

หน่วยงานในสังกัดกระทรวงคมนาคม ได้จัดตั้งศูนย์อำนวยการฯ และจัดเจ้าหน้าที่ประจำศูนย์อำนวยการฯ เพื่อให้ความช่วยเหลือผู้ประสบอุบัติเหตุ ให้บริการข้อมูลแก่ประชาชนผู้ใช้เส้นทาง ประสานการอำนวยความสะดวกด้านการจราจร และการประชาสัมพันธ์เผยแพร่ข้อมูลข่าวสารในเชิงรุก รายละเอียดปรากฏตามตารางที่ ๑๑



ตารางที่ ๑๑ ศูนย์อำนวยความสะดวก ประสานงานและติดตามสถานการณ์ของหน่วยงานในสังกัดกระทรวงคมนาคม

ที่	หน่วยงาน	ศูนย์ด้านความปลอดภัย	ที่ตั้งศูนย์	โทรศัพท์/โทรสาร
๑	สำนักงานปลัดกระทรวงคมนาคม (ศทท.สปค.) 	ศูนย์ปลอดภัยคมนาคม หรือ ศูนย์ประสานงานความปลอดภัยคมนาคม	สำนักงานนโยบายและแผนการขนส่งและจราจร เลขที่ ๓๕ ถ.เพชรบุรี แขวงทุ่งพญาไท เขตราชเทวี กรุงเทพฯ ๑๐๔๐๐	๑๓๕๖ (๒๔ ชั่วโมง)
หน่วยงานทางถนน				
๒	กรมการขนส่งทางบก (ขบ.) 	ศูนย์คุ้มครองผู้โดยสารรถสาธารณะ	กรมการขนส่งทางบก เลขที่ ๑๐๓๒ ถ.พหลโยธิน แขวงจอมพล เขตจตุจักร กรุงเทพฯ	๑๕๘๔ (๒๔ ชั่วโมง) และ ๐ ๒๒๗๑ ๘๖๑๘
๓	กรมทางหลวง (ทล.) 	ศูนย์บัญชาการกรมทางหลวง	กรมทางหลวง เลขที่ ๒/๔๘๖ ถ.ศรีอยุธยา แขวงทุ่งพญาไท เขตราชเทวี กรุงเทพฯ	๐ ๒๓๕๔ ๖๕๕๑ ๐ ๒๓๕๔ ๖๘๓๒ - ๓๙ (๒๔ ชั่วโมง)
๔	กรมทางหลวงชนบท (ทช.) 	ศูนย์ความปลอดภัยกรมทางหลวงชนบท	กรมทางหลวงชนบท เลขที่ ๙ ถ.พหลโยธิน แขวงอนุสาวรีย์ เขตบางเขน กรุงเทพฯ	๑๑๔๖
๕	การทางพิเศษแห่งประเทศไทย (กทพ.) 	ศูนย์ควบคุมทางพิเศษบูรพาวิถี	ถนนศรีนครินทร์ กม. ๑๑ แขวงบางนา เขตพระโขนง กรุงเทพฯ	๐ ๒๗๔๖ ๙๗๙๙
๖	องค์การขนส่งมวลชนกรุงเทพ (ขสมก.) 	ศูนย์รัชดา	องค์การขนส่งมวลชนกรุงเทพ เลขที่ ๑๓๑ ถ.เทียมร่วมมิตร เขตห้วยขวาง กรุงเทพฯ	๐ ๒๒๔๗ ๑๒๗๕-๖
๗	บริษัท ขนส่ง จำกัด (บขส.) 	ศูนย์คุ้มครองผู้โดยสารรถสาธารณะ	กรมการขนส่งทางบก เลขที่ ๑๐๓๒ ถนนพหลโยธิน แขวงจอมพล เขตจตุจักร กรุงเทพฯ	๑๕๘๔ (๒๔ ชั่วโมง) และ ๐ ๒๒๗๑ ๘๖๑๘

ตารางที่ ๑๑ (ต่อ) ศูนย์อำนวยความสะดวก ประสานงานและติดตามสถานการณ์ของหน่วยงานในสังกัดกระทรวงคมนาคม

ที่	หน่วยงาน	ศูนย์ด้านความปลอดภัย	ที่ตั้งศูนย์	โทรศัพท์/โทรสาร
หน่วยงานทางน้ำ				
๘	กรมเจ้าท่า (จท.) 	ศูนย์ปลอดภัยทางน้ำและศูนย์ควบคุมปฏิบัติการโทรทัศน์วงจรปิดทางน้ำ (CCTV)	กรมเจ้าท่า อาคาร ๒ ชั้น ๖ ถนนโยธา แขวงตลาดน้อย เขตสัมพันธวงศ์ กรุงเทพฯ	๐ ๒๓๖๙ ๔๗๘๒ ๐ ๒๒๓๓ ๑๓๑๑ - ๘ ต่อ ๓๕๓ และเจ้าหน้าที่สายด่วน ๑๑๙๙
๙	การทำเรือแห่งประเทศไทย (กทท.) 	ศูนย์ปลอดภัยคมนาคม การทำเรือแห่งประเทศไทย	การทำเรือแห่งประเทศไทย ถ.ท่าเรือ คลองเตย กรุงเทพฯ	๐ ๒๒๖๙ ๓๑๙๑ ๐ ๒๒๖๙ ๓๑๙๙
หน่วยงานทางอากาศ				
๑๐	กรมการบินพลเรือน (บพ.) 	ศูนย์ประสานงานการค้นหาและช่วยเหลืออากาศยานและเรือที่ประสบภัย	กรมการบินพลเรือน ซ.งามดูพลี ถ.พระราม ๔ แขวงทุ่งมหาเมฆ เขตสาทร กรุงเทพฯ	๐ ๒๒๘๖ ๐๕๐๖ ๐ ๒๒๘๖ ๐๕๙๔ โทรสาร ๐ ๒๒๘๗ ๓๑๘๖
๑๑	บริษัท วิทยุการบินแห่งประเทศไทย จำกัด (วบท.) 	ศูนย์ติดต่อประสานงานห้องรายงานประจำวัน	บริษัท วิทยุการบินแห่งประเทศไทย จำกัด ๑๐๒ ซอยงามดูพลี แขวงทุ่งมหาเมฆ เขตสาทร กรุงเทพฯ	๐ ๒๒๗ ๘๘๘๐ โทรสาร ๐ ๒๒๘๗ ๘๘๘๑
๑๒	บริษัท การบินไทย จำกัด (มหาชน) (กบท.) 	ศูนย์ปฏิบัติการภาวะฉุกเฉินและวิกฤต	บริษัท การบินไทย จำกัด (มหาชน) ชั้น ๓ เลขที่ ๘๙ ถนนวิภาวดีรังสิต เขตจตุจักร กรุงเทพฯ	๐ ๒๕๔๕ ๓๑๘๑ - ๕
๑๓	บริษัท ท่าอากาศยานไทย จำกัด (มหาชน) (กอท.) 	ศูนย์ร่วมรักษาความปลอดภัย	อาคารผู้โดยสาร ชั้น ๓ สนามบินสุวรรณภูมิ เลขที่ ๙๙๙ ม.๑ ต. หนองปรือ อ. บางพลี จ. สมุทรปราการ	๐ ๒๑๓๒ ๙๙๕๐ - ๑

ตารางที่ ๑๑ (ต่อ) ศูนย์อำนวยการ ประสานงานและติดตามสถานการณ์ของหน่วยงานในสังกัดกระทรวงคมนาคม

ที่	หน่วยงาน	ศูนย์ด้านความปลอดภัย	ที่ตั้งศูนย์	โทรศัพท์/โทรสาร
หน่วยงานทางราง				
๑๔	การรถไฟแห่งประเทศไทย (รฟท.) 	ศูนย์ปลอดภัยการรถไฟ	อาคารควบคุมการเดินรถ ตึก CTC ถ.กำแพงเพชร ๒ แขวง จตุจักร เขตจตุจักร กรุงเทพฯ	๐ ๒๕๓๗ ๙๑๙๘
๑๕	การรถไฟฟ้าขนส่งมวลชนแห่งประเทศไทย (รฟม.) 	ศูนย์พสุธา	อาคารจอดรถ ลาดพร้าว-รัชดา การรถไฟฟ้าขนส่งมวลชนแห่งประเทศไทย กรุงเทพฯ ชั้น ๓	๐ ๒๕๓๘ ๓๖๖๖

ตารางที่ ๑๒ หน่วยงานนอกสังกัดกระทรวงคมนาคม (เครือข่าย)

ที่	หน่วยงาน	ที่ตั้งศูนย์	โทรศัพท์/โทรสาร
๑	สำนักงานตำรวจแห่งชาติ (สตช.)	ถนนพระราม ๑ แขวงวังใหม่ เขตปทุมวัน กรุงเทพมหานคร ๑๐๓๓๐	สายด่วน ๑๙๑ (๒๔ ชั่วโมง)
๒	กรมป้องกันและบรรเทาสาธารณภัย (ปภ.)	ศูนย์อำนวยการความปลอดภัยทางถนน กรมป้องกันและบรรเทาสาธารณภัย ๓/๑๒ ถนนอุทงนอก แขวงดุสิต เขตดุสิต กรุงเทพมหานคร ๑๐๓๐๐	๐ ๒๒๔๓ ๐๐๒๐ สายด่วน ๑๗๘๔ (๒๔ ชั่วโมง)
๓	สถาบันการแพทย์ฉุกเฉินแห่งชาติ (สพฉ.)	๘๘/๔๐ ม. ๔ อาคารเฉลิมพระเกียรติ พระบาทสมเด็จพระเจ้าอยู่หัว ๘๔ พรรษา สาธารณสุข ซ. ๖ ถ.ติวานนท์ ต.ตลาดขวัญ อ. เมือง จ.นนทบุรี ๑๑๐๐๐	๐ ๒๘๗๒ ๑๖๖๙ สายด่วน ๑๖๖๙ (๒๔ ชั่วโมง)
๔	ศูนย์เรนทร กระทรวงสาธารณสุข	เลขที่ ๒ อาคารศูนย์กู้ชีพเรนทร โรงพยาบาลราชวิถี แขวงทุ่งพญาไท เขตราชเทวี กรุงเทพมหานคร ๑๐๔๐๐	สายด่วน ๑๖๖๙ (๒๔ ชั่วโมง)
๕	ศูนย์บริการสาธารณสุขร่วมด้วยช่วยกัน	บริษัท ไอ.เอ็น.เอ็น.เรดิโอ จำกัด ๒๘๗/๑๙๕ ซ.รามคำแหง ๒๑ (นวมศรี) ถ.ประดิษฐ์มนูธรรม แขวงพลับพลา เขตวังทองหลาง กรุงเทพฯ ๑๐๓๑๐	สายด่วน ๑๖๗๗ (๒๔ ชั่วโมง) ๐ ๒๓๖๙ ๔๐๐๐
๖	จส.๑๐๐	บริษัท แปซิฟิค คอร์ปอเรชั่น จำกัด ๑๔๐๐ อาคารตึกไทย ชั้น ๕ ถ.พระราม ๔ แขวงคลองเตย เขตคลองเตย กรุงเทพฯ ๑๐๑๑๐	โทร. ๑๑๓๗ (๒๔ ชั่วโมง) แฟกซ์ ๐ ๒๗๑๑ ๙๑๕๙ สายด่วนอุบัติเหตุ โทร. ๐ ๒๗๑๑ ๙๑๖๑ ๒

ตารางที่ ๑๒ (ต่อ) หน่วยงานนอกสังกัดกระทรวงคมนาคม (เครือข่าย)

ที่	หน่วยงาน	ที่ตั้งศูนย์	โทรศัพท์/โทรสาร
๗	สวพ.๙๑	เลขที่ ๘๒ หลังกรมพัฒนาที่ดิน ถนนพหลโยธิน แขวงลาดยาว เขตจตุจักร กรุงเทพฯ ๑๐๙๐๐	สายด่วน ๑๖๔๔ (๒๔ ชั่วโมง) ๐ ๒๕๖๒ ๐๐๓๓ ๐ ๒๕๖๒ ๐๐๓๔
๘	บริษัท กลางคุ้มครองผู้ประสบภัยจากรถ จำกัด	๔๔/๑ อาคารรุ่งโรจน์ธนกุล ชั้น ๑๑ ถนนรัชดาภิเษก แขวงห้วยขวาง เขตห้วยขวาง กรุงเทพฯ ๑๐๓๑๐	๐ ๒๑๐๐ ๙๑๙๑ สายด่วน ๑๗๙๑(๒๔ ชั่วโมง)
๙	กรุงเทพมหานคร	ศูนย์รับแจ้งทุกข์กรุงเทพมหานคร ศาลาว่าการกรุงเทพมหานคร ๑ กรุงเทพมหานคร ๑๗๓ ถ.ดินสอ แขวงเสาชิงช้า เขตพระนคร กรุงเทพฯ ๑๐๒๐๐	โทรศัพท์ ๐ ๒๒๒๑ ๔๐๑๓ สายด่วน ๑๕๕๕ (๒๔ ชั่วโมง)

บทที่ ๒

แผนอำนวยความสะดวก รองรับการเดินทางของประชาชนในช่วงเทศกาลปีใหม่ ๒๕๕๗ (ระหว่างวันที่ ๒๗ ธันวาคม ๒๕๕๖-๒ มกราคม ๒๕๕๗)

๑. แผนอำนวยความสะดวก

กระทรวงคมนาคมได้จัดทำแผนอำนวยความสะดวกรองรับการเดินทางของประชาชนในช่วงเทศกาลปีใหม่ ๒๕๕๗ เพื่อให้บริการและอำนวยความสะดวกในการเดินทาง ประกอบด้วย การบริการการขนส่งสาธารณะ การอำนวยความสะดวกด้านโครงข่ายถนน การจัดเตรียมสิ่งอำนวยความสะดวกภายในท่าเรือ/สถานีขนส่ง/ท่าอากาศยานและอาคารผู้โดยสาร/สถานีรถไฟ และอำนวยความสะดวกในด้านข้อมูลการจราจร

๑.๑ การให้บริการและอำนวยความสะดวกในการเดินทาง

๑.๑.๑ บริการการขนส่งสาธารณะ

หน่วยงานที่รับผิดชอบจัดเตรียมพื้นที่สถานีขนส่ง ขานชาลาและพื้นที่จอดรถสำรอง ให้เพียงพอกับความต้องการเดินทางของประชาชน รวมทั้งจัดเตรียมและเพิ่มจำนวนรถโดยสารประจำทาง/ไม่ประจำทาง เพิ่มจำนวนตู้โดยสารรถไฟและเที่ยววิ่ง เพิ่มเที่ยวบินเสริมพิเศษ เพื่อรองรับปริมาณการเดินทาง ดังนี้

๑) บริษัท ขนส่ง จำกัด (บขส.) เพิ่มจำนวนเที่ยวรถขาไป-ขากลับ ดังนี้



ตารางที่ ๑๓ ประมาณการจำนวนเที่ยว และผู้โดยสาร เทศกาลปีใหม่ ๒๕๕๗ (เที่ยวไป) ของ บขส.

วัน/เดือน/ปี	จำนวนเที่ยววิ่ง (เที่ยว)			จำนวนผู้โดยสาร (คน)
	ปกติ	เสริม	รวม	
๒๗ ธ.ค. ๕๖	๕,๘๓๙	๑,๘๘๐ (๓๒.๒๐%)	๗,๗๑๙	๒๐๔,๐๖๑
๒๘ ธ.ค. ๕๖	๕,๘๕๑	๑,๕๐๕ (๒๕.๖๕%)	๗,๓๕๖	๑๘๗,๙๙๗
๒๙ ธ.ค. ๕๖	๕,๘๐๗	๕๗๓ (๙.๘๗%)	๖,๓๘๐	๑๓๔,๘๙๖
รวม	๑๗,๔๙๗	๓,๙๕๘ (๒๒.๒๘%)	๒๑,๔๕๕	๕๒๖,๙๕๔

ตารางที่ ๑๔ ประมาณการจำนวนเที่ยว และผู้โดยสาร เทศกาลปีใหม่ ๒๕๕๗ (เที่ยวกลับ) ของ บขส.

วัน/เดือน/ปี	จำนวนเที่ยววิ่ง (เที่ยว)			จำนวนผู้โดยสาร (คน)
	ปกติ	เสริม	รวม	
๓๑ ธ.ค. ๕๖	๕,๘๘๒	๙๔๐ (๑๕.๙๘%)	๖,๘๒๒	๑๕๖,๙๔๔
๑ ม.ค. ๕๗	๕,๘๗๗	๑,๕๘๙ (๒๗.๐๔%)	๗,๔๖๖	๑๙๙,๐๒๘
๒ ม.ค. ๕๗	๕,๘๔๖	๑,๔๗๐ (๙.๘๗%)	๗,๓๑๖	๑๙๓,๑๔๔
รวม	๑๗,๖๐๕	๓,๙๙๙ (๒๒.๗๒%)	๒๑,๖๐๔	๕๔๙,๑๑๖

๒) องค์การขนส่งมวลชนกรุงเทพ (ขสมก.) เพิ่มจำนวนเที่ยววิ่งรถโดยสารประจำทาง ดังนี้



๒.๑) การเดินรถโดยสารประจำทาง จำนวน ๑๐๘ เส้นทาง ให้สอดคล้องกับความต้องการของผู้ใช้บริการ

ตารางที่ ๑๕ การเดินรถโดยสารประจำทางในช่วงเทศกาลปีใหม่ ๒๕๕๗ ของ ขสมก.

ช่วงวันที่จัดเดินรถ	รถวิ่ง / วัน (คัน)	รถวิ่งกะบาย / วัน (คัน)	รถวิ่งกะสว่าง / วัน (คัน)	เที่ยววิ่ง / วัน	จำนวนผู้โดยสาร / วัน (คน)
๒๗ ธ.ค. - ๒๘ ธ.ค. ๕๖	๒,๗๖๐	๑,๓๘๐	๑๒๐	๒๒,๐๘๐	๑,๕๐๐,๐๐๐
๒๙ ธ.ค. ๕๖ - ๑ ม.ค. ๕๗	๒,๖๐๐	๑,๓๐๐	๑๒๐	๒๐,๘๐๐	๑,๓๐๐,๐๐๐
๒ ม.ค. ๕๗	๒,๗๖๐	๑,๓๘๐	๑๒๐	๒๒,๐๘๐	๑,๕๐๐,๐๐๐
เฉลี่ยวันละ	๒,๖๗๐	๑,๓๓๕	๑๒๐	๒๑,๖๐๐	๑,๓๘๕,๗๑๔

๒.๒) จัดเดินรถเชื่อมต่อสถานีขนส่ง จำนวน ๔ สถานี รวม ๓๕ เส้นทาง โดยจัดเดินรถ แยกช่วงการเดินรถ ขาออก ช่วงวันที่ ๒๘ - ๓๑ ธันวาคม ๒๕๕๖ และขาเข้าช่วงวันที่ ๑ - ๒ มกราคม ๒๕๕๗ ดังนี้

ตารางที่ ๑๖ จัดเดินรถเชื่อมต่อสถานีขนส่ง จำนวน ๔ สถานี

สถานี	จำนวนเส้นทาง	สายรถเมล์
สถานีขนส่งกรุงเทพ จตุจักร	๑๓	๓, ๑๖, ๒๖, ๔๙, ๗๗, ๙๖, ๑๓๔, ๑๓๖, ๑๓๘, ๑๔๕, ๕๐๙, ๕๑๗ และ ๕๓๖
สถานีขนส่งกรุงเทพ สายใต้	๕	๖๖, ๗๙, ๕๑๑, ๕๑๕, และ ๕๑๖
สถานีขนส่งกรุงเทพ เอกมัย	๘	๒, ๒๓, ๒๕, ๗๑, ๗๒, ๕๐๑, ๕๐๘ และ ๕๑๑
สถานีรถไฟหัวลำโพง	๙	๔, ๗, ๒๑, ๒๕, ๒๙, ๓๔, ๗๓, ๗๕ และ ๕๐๑

๒.๓) แผนอำนวยความสะดวกให้กับประชาชนบริเวณท่าจอดรถโดยสารของบริษัทขนส่ง จำกัด จำนวน ๔ เส้นทาง ได้แก่สาย ๗๗, ๑๓๔, ๑๓๘, และ ๑๔๕

๒.๔) จัดรถ Shuttle Bus รถเฉพาะกิจ จำนวน ๒ เส้นทาง

- เส้นทางที่ ๑ วงกลมอุ่มอชิต ๒ สถานีรถไฟ BTS จตุจักร
- เส้นทางที่ ๒ อุ่มอชิต ๒ - อนุสาวรีย์ชัยสมรภูมิ

๓) บริษัท การบินไทย จำกัด (มหาชน) (บอท.)

๓.๑) การจัดเที่ยวบินภายในประเทศในเส้นทางหลักให้เพียงพอกับความต้องการของผู้โดยสาร โดยจัดเที่ยวบิน (ไป-กลับ) ในเส้นทาง ดังนี้



ตารางที่ ๑๗ การจัดเที่ยวบินภายในประเทศในช่วงเทศกาลปีใหม่ ๒๕๕๗ ของ บอท.

ภาค	เที่ยวบิน (ไป-กลับ)	จำนวนที่นั่ง
เหนือ	๑๙๖	๕๑,๑๐๐
ใต้	๓๒๖	๗๙,๓๑๗
ตะวันออกเฉียงเหนือ	๑๕๔	๒๙,๗๕๐
รวม	๖๗๖	๑๖๐,๑๖๗

๔) บริษัท ท่าอากาศยานไทย จำกัด (มหาชน) ประมาณการเบื้องต้น จำนวนเที่ยวบินและผู้โดยสารเฉลี่ยต่อวันที่จะทำการบินในช่วงวันที่ ๒๗ ธ.ค.๕๖ - ๒ ม.ค. ๕๗

ตารางที่ ๑๘ ประมาณการเบื้องต้นจำนวนเที่ยวบินและผู้โดยสารเฉลี่ยต่อวันในช่วงเทศกาลปีใหม่ ๒๕๕๗ ของ ทอท.

ท่าอากาศยาน	จำนวนเที่ยวบินเฉลี่ย/วัน (เที่ยว)			จำนวนผู้โดยสารเฉลี่ย/วัน (คน)
	ปกติ	เสริม	รวม	
ท่าอากาศยานสุวรรณภูมิ	๙๑๐	๓๐	๙๔๐	๑๗๑,๐๐๐
ท่าอากาศยานดอนเมือง	๔๐๐	๑๐	๔๑๐	๗๑,๐๐๐
ท่าอากาศยานเชียงใหม่	๑๔๕	๒๐	๑๖๕	๒๒,๐๐๐
ท่าอากาศยานหาดใหญ่	๕๐	๕	๕๕	๘,๐๐๐
ท่าอากาศยานภูเก็ต	๒๐๐	๒๕	๒๒๕	๓๘,๐๐๐
ท่าอากาศยานเชียงราย	๒๕	๒	๒๗	๔,๐๐๐

๕) กรมการบินพลเรือน (บพ.)

กรมการบินพลเรือนได้มอบให้สำนักกำกับกิจการขนส่งทางอากาศเตรียมรับการขอเพิ่มเที่ยวบิน หรือการเปลี่ยนแปลงเที่ยวบินได้ตลอดเวลาระหว่างวันที่ ๒๗ ธันวาคม ๒๕๕๖ - ๒ มกราคม ๒๕๕๗ เพื่อให้ผู้โดยสารที่ใช้บริการท่าอากาศยานของกรมการบินพลเรือนได้รับความสะดวก จำนวน ๒๘ แห่ง

- ภาคเหนือ ท่าอากาศยานน่าน พิชญ์โลก แพร่ เพชรบูรณ์ แม่ฮ่องสอน ลำปาง ปาย แม่สะเรียง
- ภาคตะวันออกเฉียงเหนือ ท่าอากาศยานร้อยเอ็ด เลย สกลนคร อุตรดิตถ์ อุบลราชธานี ขอนแก่น นครราชสีมา บุรีรัมย์ นครพนม
- ภาคตะวันตก ท่าอากาศยานตาก แม่สอด หัวหิน
- ภาคใต้ ท่าอากาศยานกระบี่ ชุมพร ตรัง นครศรีธรรมราช นราธิวาส ปัตตานี ระนอง สุราษฎร์ธานี

๖) การรถไฟแห่งประเทศไทย (รฟท.)



จัดขบวนรถและเพิ่มผู้โดยสาร ดังนี้

- ให้ผู้โดยสารเดินทางกับขบวนรถที่เดินประจำ ขบวนรถโดยสารในเส้นทางสายเหนือ ใต้ตะวันออกเฉียงเหนือ ตะวันออก และแม่กลอง รวม ๒๔๒ ขบวน/วัน สามารถรองรับผู้โดยสารได้เฉลี่ย ๙๕,๘๐๐ คน/วัน
- มาตรการเพิ่มปริมาณการรองรับ ขบวนรถประจำ ๒๔๒ ขบวน โดยเฉพาะขบวนรถเร็ว รถด่วน รถด่วนพิเศษ จะเพิ่มปริมาณการรองรับโดยการเพิ่มผู้โดยสาร ขบวนละ ๑-๒ ตู้ หรือเพิ่มให้เต็มหน่วยลากจูงที่กำหนด สามารถเพิ่มปริมาณการรองรับผู้โดยสารได้อีกประมาณ ๑๐,๐๐๐ คน/วัน

- มาตรการเปิดเดินขบวนรถพิเศษช่วยการโดยสารเพิ่มเติม คาดว่าผู้โดยสารจะเดินทางเป็นจำนวนมาก เพื่อเป็นการอำนวยความสะดวก การรถไฟฟ้า เปิดเดินขบวนรถพิเศษนอกเหนือจากขบวนรถประจำในเส้นทางสายเหนือ ตะวันออกเฉียงเหนือ เป็น ๒ ช่วง ดังนี้

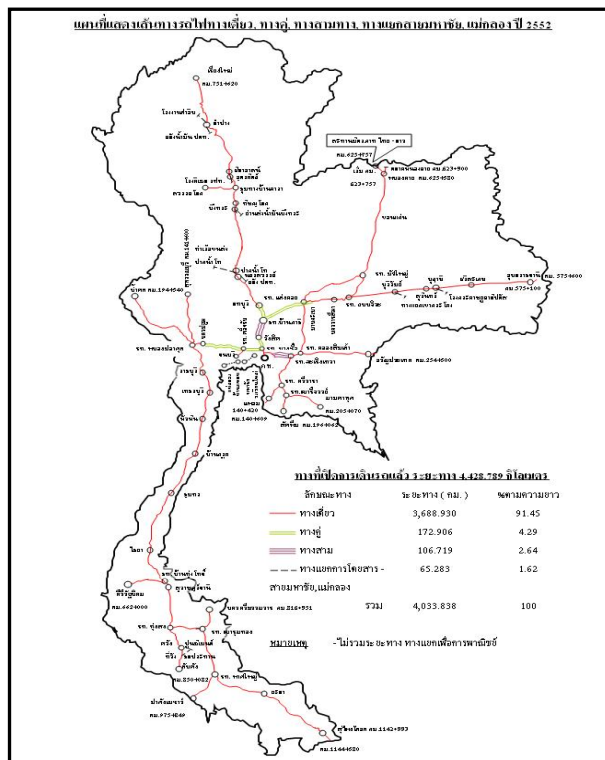
ช่วงที่ ๑ เทียบไปส่ง (ขบวนออก) วันที่ ๒๗-๒๙ ธ.ค. ๕๖ เดินขบวนรถเพิ่ม ๑๒ ขบวน

ช่วงที่ ๒ เทียบรับกลับ (ขบวนกลับ) วันที่ ๑-๓ ม.ค. ๕๗ เดินขบวนรถเพิ่ม ๑๕ ขบวน

ตารางที่ ๑๙ ประมาณการการรองรับผู้โดยสารในช่วงเทศกาลปีใหม่ ๒๕๕๗ ของ รฟท.

วัน / เดือน / ปี	จำนวนเที่ยววิ่ง (เที่ยว)			รองรับผู้โดยสาร (คน)
	ปกติ	เสริม	รวม	
๒๗ ธ.ค.๕๖	๒๓๑	๔	๒๓๕	๑๑๓,๘๐๐
๒๘ ธ.ค.๕๖	๒๑๔	๖	๒๒๐	๑๑๗,๘๐๐
๒๙ ธ.ค.๕๖	๒๑๔	๒	๒๑๖	๑๐๙,๘๐๐
๓๐ ธ.ค.๕๖	๒๑๔	-	๒๑๔	๑๐๕,๘๐๐
๓๑ ธ.ค.๕๖	๒๑๔	-	๒๑๔	๑๐๕,๘๐๐
๑ ม.ค.๕๗	๒๑๔	๕	๒๑๙	๑๑๕,๘๐๐
๒ ม.ค.๕๗	๒๓๑	๕	๒๓๖	๑๑๕,๘๐๐
๓ ม.ค.๕๗	๒๓๑	๕	๒๓๖	๑๑๕,๘๐๐
รวม	๑,๗๖๓	๒๗	๑,๗๙๐	๙๐๐,๔๐๐

รูปภาพที่ ๔ เส้นทางเดินรถไฟ



๗) การรถไฟฟ้าขนส่งมวลชนแห่งประเทศไทย (รฟม.)



เพิ่มความถี่ในการให้บริการเดินรถไฟฟ้า โดยมีระยะห่างระหว่างขบวน (Headway) ตามช่วงเวลา ดังนี้

ตารางที่ ๒๐ ความถี่ในการให้บริการเดินรถไฟฟ้า

วันที่	เวลา	จำนวนรถ (ขบวน)	ระยะห่างระหว่างขบวน
๒๘ ธันวาคม ๒๕๕๖	๐๖.๐๐ น.-๒๔.๐๐ น.	๑๒	๖.๐๒ นาที
๒๙-๓๑ ธันวาคม ๒๕๕๖	๐๖.๐๐ น.-๒๔.๐๐ น.	๘	๘.๔๕ นาที
๑ มกราคม ๒๕๕๗	๐๐.๐๑ น.-๐๒.๐๐ น.	๘	๘.๔๕ นาที
	๐๖.๐๐ น.-๒๔.๐๐ น.	๘	๘.๔๕ นาที

ทั้งนี้ นอกเหนือจากวันเวลาดังกล่าวข้างต้น จะให้บริการเดินรถไฟฟ้าตามตารางเวลาการเดินรถปกติคือวันที่ ๒๗ ธันวาคม ๒๕๕๖ และวันที่ ๒ มกราคม ๒๕๕๗ ใช้ตารางเวลาการเดินรถในวันทำงานปกติ

๘) บริษัท รถไฟฟ้า ร.ฟ.ท. จำกัด (รฟฟท.) วันที่ ๓๑ ธันวาคม ๒๕๕๖ เปิดให้บริการเวลา ๐๖.๐๐ น. ถึงเวลา ๐๒.๐๐ น. ของวันที่ ๑ มกราคม ๒๕๕๗ โดยปรับเวลาความถี่ของการให้บริการ ดังนี้



ตารางที่ ๒๑ ความถี่ในการให้บริการและขยายเวลาการให้บริการช่วงเทศกาลปีใหม่ ๒๕๕๗ ของ รฟฟท.

ความถี่ของการให้บริการรถไฟฟ้า ธรรมดา	ความถี่ของการให้บริการรถไฟฟ้า ด่วนพิเศษ	ความถี่ของการให้บริการรถไฟฟ้า ด่วนมีกาะสัน
๑๕ นาที	๖๐ นาที	๔๕ นาที

- รถไฟฟ้าธรรมดา ให้บริการเพิ่ม จำนวน ๘ เที่ยว
- รองรับผู้โดยสารเพิ่มเติม เที่ยวละ ๗๔๕ คน รวม ๕,๙๖๐ คน

๙) กรมการขนส่งทางบก

จัดรถโดยสารสาธารณะรองรับการเดินทางของผู้โดยสารที่จะเดินทางต่อเนื่องไปยังจังหวัด/อำเภอ/หมู่บ้านต่างๆ เพิ่มขึ้นและให้เพียงพอ

๑.๑.๒ การอำนวยความสะดวกด้านโครงข่ายถนน

หน่วยงานในสังกัดกระทรวงคมนาคม มีแผนงานการอำนวยความสะดวกและความปลอดภัยด้านการจราจร ในช่วงก่อนเทศกาล ระหว่างเทศกาล และหลังเทศกาล ดังนี้

๑) มาตรการก่อนเทศกาล

กรมทางหลวง อำนวยความสะดวก โครงข่ายในความรับผิดชอบ ๖๐,๐๐๐ กิโลเมตร ดังนี้

- ให้บริการข้อมูลข่าวสารทาง website ของกรมทางหลวง (www.doh.go.th)
- ติดตั้งป้ายเตือน ป้ายแนะนำเส้นทางเลี่ยง/ทางลัด และประสานการคืนผิวจราจร งานก่อสร้าง/งานบำรุง
- ดูแล บำรุง รักษาและทำความสะอาดป้าย เครื่องหมายการจราจร ชีตสีตีเส้น สัญญาณไฟแสงสว่าง สัญญาณไฟจราจร
- ตรวจสอบและแก้ไขพื้นที่จุดเสี่ยง/จุดอันตราย/จุดวิกฤตด้านการจราจร/จุดที่ซ่อมแซมผิวจราจรที่เสียหายจากอุทกภัย

กรมทางหลวงชนบท อำนวยความสะดวก โครงข่ายในความรับผิดชอบ ๔๙,๐๐๐ กิโลเมตร ดังนี้

- จัดเจ้าหน้าที่ตรวจสอบเส้นทางเลี่ยงและเส้นทางไปสู่จุดยุทธศาสตร์ที่สำคัญในพื้นที่
- ประชาสัมพันธ์ข้อมูลการเดินทาง เส้นทางเลี่ยง/เส้นทางท่องเที่ยว

๒) มาตรการระหว่างเทศกาล

กรมทางหลวง อำนวยความสะดวกการจราจร ดังนี้

- ยกเว้นการจัดเก็บค่าธรรมเนียมผ่านทางบนทางหลวงพิเศษระหว่างเมือง หมายเลข ๗ และ ๙ ตั้งแต่เวลา ๑๖.๐๐ น. ของวันที่ ๒๗ ธันวาคม ๒๕๕๖ ถึงเวลา ๒๔.๐๐ น. ของวันที่ ๓ มกราคม ๒๕๕๗

- ประสานและสนับสนุนการอำนวยความสะดวกด้านการจราจร/จัดช่องทางพิเศษ
- จัดตั้งศูนย์ประสานงานและจุดให้บริการ สำหรับบริหารจัดการ มีสิ่งอำนวยความสะดวกต่างๆ บริการตามความเหมาะสม ณ ศูนย์บัญชาการกรมทางหลวง สำนักบริหารบำรุงทาง จำนวน ๑ แห่ง ศูนย์อำนวยการสำนักทางหลวง/ สำนักงานทางหลวง จำนวน ๑๘ แห่ง และศูนย์ปฏิบัติการแขวงฯ /สำนักงานบำรุงทางฯ/สำนักบริหารบำรุงทางหลวงพิเศษระหว่างเมือง จำนวน ๑๐๕ แห่ง รวมเป็น ๑๒๔ แห่ง

- บริการดูสภาพการจราจร On-line แบบ Real time (website ของกรมทางหลวง)
- สายด่วน ๑๕๘๖ บริการสอบถามข้อมูลตลอด ๒๔ ชั่วโมง

กรมทางหลวงชนบท อำนวยความสะดวกการจราจร ดังนี้

- ตั้งจุดตรวจจุดให้บริการโดยบูรณาการร่วมกับหน่วยงานที่เกี่ยวข้องให้บริการในเส้นทางสำคัญเพื่อช่วยแก้ไขการเกิดอุบัติเหตุจราจร/รถเสีย สถานที่พักรถ และร่วมกับหน่วยงานในพื้นที่ในการตั้งจุดให้บริการร่วม จุดตรวจ จุดสกัด และจุดพักรถ และจัดเตรียมเครื่องมือ/เครื่องจักร/อุปกรณ์/รถฉุกเฉิน พร้อมให้ความช่วยเหลือและอำนวยความสะดวกผู้ใช้เส้นทาง

- ศูนย์ประสานงานทางหลวงชนบทเพื่อสนับสนุน/กำกับ/ช่วยเหลือและประสานหน่วยงานที่เกี่ยวข้อง

- สายด่วน ๑๑๔๖ ศูนย์ความปลอดภัยกรมทางหลวงชนบท ปฏิบัติงานพร้อมให้บริการ ๒๔ ชั่วโมง

- ศูนย์วิทยุสื่อสาร ศูนย์วิทยุสื่อสารแบบ VHF โดยใช้ช่องความถี่ ๑๗๒.๐๗๕ MHz และ ๑๖๗.๔๐๐ MHz เพื่อใช้ติดต่อประสานงานภายในหน่วยงาน และช่องความถี่ ๑๕๑.๖๐๐ MHz ใช้ติดต่อประสานงานแจ้งเหตุการณ์ต่างๆ กับศูนย์ปลอดภัยคมนาคม กระทรวงคมนาคม (ศปก.คค.) พร้อมประสานงาน ๒๔ ชั่วโมง
- หน่วยเคลื่อนที่เร็ว ให้ความช่วยเหลือผู้ใช้ทาง เมื่อเกิดอุบัติเหตุหรือรถเสีย ๗๖ ชุด
- การมีส่วนร่วมภาคประชาชน (อาสาสมัครทางหลวงชนบท : อส.ทช.) ตัวแทนภาคประชาชนในพื้นที่ร่วมอำนวยความสะดวกและปลอดภัยในการเดินทาง ๗๖ จังหวัด

การทางพิเศษแห่งประเทศไทย อำนวยความสะดวกการจราจร โครงข่ายในความรับผิดชอบ ๒๑๔.๗๐ กิโลเมตร ดังนี้

- ยกเว้นการจัดเก็บค่าธรรมเนียมผ่านทางพิเศษบุรีพาวิถี ตั้งแต่เวลา ๐๐.๐๑ น. ของวันที่ ๒๗ ธันวาคม ๒๕๕๖ ถึงเวลา ๒๔.๐๐ น. ของวันที่ ๓ มกราคม ๒๕๕๗
- จัดเพิ่มกำลังพนักงานจัดการจราจรเสริมการปฏิบัติอำนวยความสะดวกจราจรในเส้นทางที่มีผู้ใช้บริการใช้เดินทางออกนอกเมืองและเข้าเมือง
- ประสานงานตำรวจทางด่วนจัดกำลังเพิ่มการปฏิบัติในทุกจุดเส้นทางเข้า-ออก และด่านหลัก
- จัดเตรียมความพร้อมของช่องเก็บเงินค่าผ่านทางโดยเฉพาะด่านเข้า-ออกเมือง เพื่อให้สามารถเปิดใช้ได้ทุกช่องทางและจัดพนักงานเก็บเงินค่าผ่านทางพิเศษให้เพียงพอกับช่องเก็บเงินค่าผ่านทางพิเศษ
- จัดพนักงานสื่อสารประจำศูนย์ควบคุม สั่งการ ตลอด ๒๔ ชั่วโมง โทร ๑๕๔๓
- จัดตั้งหน่วยบริการประชาชน เพื่อให้บริการฟรีเกี่ยวกับการเติมลมยาง น้ำ น้ำกลั่น และตรวจเครื่องยนต์ฟรี รวมทั้ง มีบริการน้ำดื่ม ผ้าเย็น แผนที่ แผ่นพับ ข้อมูลต่าง ๆ จำนวน ๔ จุด ได้แก่ ด่านเก็บค่าผ่านทางพิเศษบางนา กม. ๖ ขาออก, ด่านฯ บางแก้ว ขาออก, ด่านฯ ประชาชื่น ขาออก และด่านฯ บางปะอิน ขาเข้า ระหว่างวันที่ ๒๔ ธันวาคม ๒๕๕๖ – ๒ มกราคม ๒๕๕๗ เวลา ๐๘.๐๐ น. – ๒๐.๐๐ น.

๓) มาตรการหลังเทศกาล

- ติดตาม รายงาน ประเมินผล และวิเคราะห์จุดเสี่ยง/ จุดอันตรายที่เกิดอุบัติเหตุบ่อยครั้ง เพื่อเสนอแนวทางแก้ไขที่เหมาะสม โดยให้เกิดความปลอดภัยสูงสุดแก่ผู้ใช้รถใช้ถนน

๑.๑.๓ การจัดเตรียมสิ่งอำนวยความสะดวกภายในท่าเรือ/ สถานีขนส่ง/ ท่าอากาศยานและอาคารผู้โดยสาร /สถานีรถไฟ

กรมเจ้าท่า กรมการขนส่งทางบก กรมการบินพลเรือน การรถไฟแห่งประเทศไทย การรถไฟฟ้ามหานครแห่งประเทศไทย องค์การขนส่งมวลชนกรุงเทพ บริษัท ขนส่ง จำกัด และบริษัท ท่าอากาศยานไทย จำกัด (มหาชน) จัดเตรียมพื้นที่ สิ่งอำนวยความสะดวก และเจ้าหน้าที่อำนวยความสะดวก ให้มีความพร้อมรองรับปริมาณการใช้บริการของประชาชน

บริษัท วิทยุการบินแห่งประเทศไทย จำกัด จัดดูแลความคล่องตัวของจราจรทางอากาศ เพื่อป้องกันไม่ให้เกิดความล่าช้า ตลอดจนถึงตั้งทีมประสานงานกับท่าอากาศยานและสายการบิน รวมทั้ง ปรับแผนปฏิบัติการบิน (เที่ยวบิน/น่านฟ้า)

๑.๑.๔ อำนาจความสะดวกในด้านข้อมูลการจราจร

ศูนย์เทคโนโลยีสารสนเทศและการสื่อสาร สำนักงานปลัดกระทรวงคมนาคม จัดตั้งศูนย์รับแจ้งเหตุและประสานการช่วยเหลือกรณีเกิดเหตุ พร้อมทั้งรายงานสถานการณ์ต่อผู้บริหารระดับสูง ดังนี้

๑) ศูนย์ประสานงานความปลอดภัยคมนาคม (ศูนย์ปลอดภัยคมนาคม) จัดให้มีเจ้าหน้าที่คอยรับโทรศัพท์ (Call Center) สายด่วน ๑๓๕๖ ตลอด ๒๔ ชั่วโมง เพื่ออำนวยความสะดวกบรรเทาและแก้ไขปัญหาการเดินทางในเบื้องต้นให้แก่ประชาชน และคอยประสานงานกับหน่วยงานที่เกี่ยวข้อง รวมทั้งรายงานสถานการณ์ให้แก่ผู้บริหารระดับสูงของกระทรวงคมนาคมทราบและพิจารณาสั่งการกรณีฉุกเฉินและเร่งด่วนได้ทันที

๒) ศูนย์ปฏิบัติการกระทรวงคมนาคม (MOTOC) ให้บริการระบบบริหารจัดการอุบัติเหตุด้านการขนส่ง (TRAMS) แก่หน่วยงานทั้งในส่วนกลางและส่วนภูมิภาคผ่านระบบเครือข่ายอินเทอร์เน็ตที่อำนวยความสะดวกและวิเคราะห์ข้อมูลอุบัติเหตุ พร้อมทั้งรับรายงานจากศูนย์ประสานความปลอดภัยคมนาคม เพื่อทำการวิเคราะห์สถานการณ์ และจัดเตรียมความพร้อมในการเป็นศูนย์บัญชาการสำหรับผู้บริหารระดับสูงของ คค. ณ ห้องราชดำเนิน กระทรวงคมนาคม เพื่อบริหารจัดการและสั่งการ ในกรณีเกิดเหตุฉุกเฉินต่างๆ ตลอด ๒๔ ชั่วโมง

บทที่ ๓

แผนอำนวยการด้านความปลอดภัยรองรับการเดินทางของประชาชนในช่วงเทศกาล ปีใหม่ ๒๕๕๗ (ระหว่างวันที่ ๒๗ ธันวาคม ๒๕๕๖-๒ มกราคม ๒๕๕๗)

๑. แผนอำนวยการด้านความปลอดภัย ประกอบด้วยมาตรการ ดังนี้

๑.๑ มาตรการด้านการบริหารจัดการผู้ขับขี่/ผู้โดยสารปลอดภัย

๑.๑.๑ กรมการขนส่งทางบก

๑) จัดประชุมซักซ้อมทำความเข้าใจกับผู้ประกอบการขนส่งให้เตรียมความพร้อมของรถและพนักงานขับรถในเรื่องความปลอดภัยและการบริการช่วงก่อนถึงเทศกาล

๒) ตรวจสอบความพร้อมของพนักงานขับรถด้านความพร้อมทางร่างกาย (ความอ่อนเพลีย) ตรวจวัดระดับแอลกอฮอล์ตามมาตรการแอลกอฮอล์ต้องเป็นศูนย์ และตรวจสอบระยะเวลาในการขับรถ ณ จุดตรวจบนถนนสายหลัก สายรอง และสถานีขนส่งผู้โดยสาร/จุดจอด

๓) จัดตั้งศูนย์คุ้มครองผู้โดยสารรถสาธารณะ อย่างต่อเนื่องตลอด ๒๔ ชั่วโมง กรมการขนส่งทางบก สถานีขนส่งผู้โดยสาร และสำนักงานขนส่งจังหวัด โดยรับเรื่องร้องเรียนเกี่ยวกับการใช้บริการรถโดยสารสาธารณะและให้บริการข้อมูลด้านการขนส่งทางบก ผ่านสายด่วนหมายเลข ๑๕๘๔ เพื่อป้องกันมิให้ผู้โดยสารถูกเอารัดเอาเปรียบจากการใช้บริการรถโดยสารสาธารณะ ตลอดจนช่วยเหลือให้ผู้โดยสารเดินทางถึงที่หมายอย่างปลอดภัย

๔) จัดตั้งจุดตรวจร่วมกับหน่วยงานอื่นในการตั้งด่านตรวจความพร้อมของรถและผู้ขับขี่รถทุกประเภทตามมาตรการ มอเตอร์ไซด์ปลอดภัย เม้าไม่ขับ สวมหมวกนิรภัย คาดเข็มขัดนิรภัย มีใบอนุญาตขับรถ ไม่ขับรถเร็ว ไม่แซงในที่คับขัน การฝ่าฝืนสัญญาณไฟ โทรมไม่ขับ และไม่ขับรถย้อนศร

๑.๑.๒. กรมการbinพลเรือน

๑) ทุกเที่ยวบินและหลังจากเที่ยวบินสุดท้ายให้เวรอำนวยการตรวจความพร้อมเรียบร้อยภายในบริเวณอาคารผู้โดยสารหลังจากผู้โดยสารคนสุดท้ายจะออกไปจากท่าอากาศยาน

๒) จัดเจ้าหน้าที่ดูแลอุปกรณ์อำนวยความสะดวกต่างๆ ให้ผู้โดยสารสามารถใช้บริการได้อย่างปลอดภัย

๑.๑.๓ การรถไฟแห่งประเทศไทย

๑) กวดขันพนักงานด้านการเดินรถไฟให้มีความพร้อมในการปฏิบัติงาน และปฏิบัติตามกฎระเบียบ ข้อบังคับต่าง ๆ

๒) จัดพนักงานตรวจสอบเส้นทางรถไฟทั่วประเทศ โดยเพิ่มความถี่การตรวจมากกว่าในช่วงปกติ

๓) จัดตั้งศูนย์ปลอดภัยส่วนกลาง และส่วนภูมิภาค เพื่อติดตามสถานการณ์ต่าง ๆ ประสานกับศูนย์ปลอดภัยการรถไฟฯ และประสานกับศูนย์ปลอดภัยคมนาคม กระทรวงคมนาคม ในช่วงเทศกาล

๔) ออกมาตรการเพิ่มเติมห้ามผู้โดยสารใช้หลังคา บันได ข้อต่อ เป็นที่โดยสาร

๑.๑.๔ การรถไฟฟ้าขนส่งมวลชนแห่งประเทศไทย

๑) ทางเข้า-ออก สถานีรถไฟฟ้า

๑.๑) จัดพนักงานรักษาความปลอดภัยประจำทางเข้า-ออก ทุกสถานีตลอดช่วงเวลาที่เปิดให้บริการ โดยเจ้าหน้าที่ควบคุมสถานีกำกับดูแลการปฏิบัติหน้าที่ของพนักงานรักษาความปลอดภัยผ่านระบบกล้องโทรทัศน์วงจรปิด (CCTV)

๑.๒) ตรวจสอบการของผู้ใช้บริการรถไฟฟ้าด้วยเครื่องตรวจจับโลหะ (Walk Through)

๑.๓) จัดวางถังขยะในตำแหน่งที่สามารถตรวจสอบได้ โดยกล้องโทรทัศน์วงจรปิด

๒) **ชั้นร้านค้าและชั้นออกบัตรโดยสาร** เจ้าหน้าที่ควบคุมสถานีตรวจตราผ่านระบบกล้องโทรทัศน์วงจรปิด

๓) ชั้นชานชาลา

๓.๑) จัดพนักงานประจำสถานีจำนวน ๑ คน ตรวจตราตลอดช่วงเวลาที่เปิดให้บริการ ในกรณีที่เป็นชานชาลาซ้อนหรือชานชาลาข้างจัดพนักงานประจำสถานีเพิ่ม ๑ คน

๓.๒) เจ้าหน้าที่ควบคุมสถานีตรวจตราผ่านระบบกล้องโทรทัศน์วงจรปิด อาคารระบายอากาศ และปล่องระบายอากาศ ปิดประตูทางเข้า-ออก ตลอดเวลา

๑.๑.๕ องค์การขนส่งมวลชนกรุงเทพ

๑) จัดให้มีการตรวจความพร้อมของร่างกายและตรวจวัดแอลกอฮอล์ก่อนขึ้นปฏิบัติหน้าที่ เพื่อให้มีร่างกายและจิตใจพร้อมจะให้บริการ

๒) จัดตารางการปฏิบัติงานของพนักงานประจำรถให้เหมาะสม โดยหมุนเวียนเพื่อให้พนักงานพักผ่อนอย่างเพียงพอ

๓) จัดให้มีการอบรมพนักงานประจำรถ เพื่อให้เกิดจิตสำนึกที่พร้อมจะปฏิบัติหน้าที่ พร้อมทั้งดูแลความปลอดภัยของผู้โดยสาร

๑.๑.๖ บริษัท ขนส่ง จำกัด

๑) จัดเจ้าหน้าที่ตรวจความพร้อมในการปฏิบัติหน้าที่ของพนักงานขับรถ ตลอดจนอัตราการบรรทุกผู้โดยสารก่อนปล่อยรถออกทุกคัน

๒) ร่วมกันกับกองบังคับการตำรวจจราจร (บก.จร.๕) ตั้งจุดตรวจวัดแอลกอฮอล์พนักงานขับรถโดยสาร

๑.๑.๗ การทางพิเศษแห่งประเทศไทย

๑) จัดหน่วยเฉพาะกิจทางพิเศษใช้รถจักรยานยนต์ขนาดใหญ่ พร้อมอุปกรณ์ ตรวจตราดูแลและให้ความช่วยเหลือได้ทันที

๒) จัดรถกู้ภัยและรถยก ตรวจตรา ดูแลและประจำจุดครอบคลุมพื้นที่ เพื่อให้การช่วยเหลือด้วยความรวดเร็ว

๓) จัดตั้งจุดตรวจความเร็ว จุดตรวจวัดแอลกอฮอล์ และกวดขันวินัยจราจรในทางพิเศษร่วมกับเจ้าหน้าที่ตำรวจ ป้องกันอุบัติเหตุที่อาจเกิดขึ้นและเพื่อให้ผู้ใช้ทางพิเศษเดินทางด้วยความปลอดภัย

๔) จัดตั้งจุดตรวจกวดขันรถกระบะบรรทุกทุกคนท้ายกระบะที่ไม่มีหลังคาห้ามใช้ทางพิเศษ

๑.๑.๘ กรมเจ้าท่า

๑) จัดเตรียมอัตรากำลังเจ้าหน้าที่เรือตรวจการณ์และเรือช่วยชีวิต เพื่อให้ออกไปปฏิบัติงาน ตรวจตรา ควบคุม ดูแล เกี่ยวกับการให้และการใช้บริการเรือโดยสารตามท่าเทียบเรือสาธารณะและท่าเทียบเรือของเอกชนที่มีประชาชนใช้บริการหนาแน่นในเขตกรุงเทพมหานคร และปริมณฑล

๒) เจ้าหน้าที่พร้อมเรือตรวจการณ์ มีหน้าที่ต้องปฏิบัติเกี่ยวกับการตรวจตรา ควบคุม ดูแลปราบปรามผู้ละเมิดกฎหมายการเดินเรือ เพื่อให้การเดินเรือและการใช้เรือให้เป็นไปด้วยความเรียบร้อย ถูกต้องตามกฎหมายระเบียบ ข้อบังคับการเดินเรือ รวมทั้งให้คำแนะนำ ตักเตือนแก่ผู้กระทำการที่ ผิดกฎหมายการเดินเรือโดยเคร่งครัด

๓) จัดตั้งศูนย์อำนวยการรักษาความปลอดภัยทางน้ำ และศูนย์ควบคุมปฏิบัติการโทรทัศน์วงจรปิดทางน้ำ (CCTV) อาคาร ๒ ชั้น ๖ หมายเลขโทรศัพท์ ๐๒-๒๓๓๓- ๑๓๑๑ - ๘ ต่อ ๓๕๓ และเจ้าท่าสายด่วน ๑๑๙๙ เป็นศูนย์ปลอดภัยทางน้ำ และอยู่ในความควบคุม ดูแล สั่งการของผู้อำนวยการสำนักความปลอดภัยและสิ่งแฉล้มทางน้ำ

๔) จัดตั้งศูนย์และกองอำนวยการรักษาความปลอดภัยทางน้ำส่วนภูมิภาค สำนักงานเจ้าท่าภูมิภาค และสำนักงานเจ้าท่าภูมิภาคสาขา โดยมีผู้อำนวยการสำนักงานเจ้าท่าภูมิภาคและผู้อำนวยการสำนักงานเจ้าท่าภูมิภาคสาขา ตามลำดับ เป็นผู้ควบคุม ดูแล และสั่งการ

๑.๑.๙ บริษัท วิทยุการบินแห่งประเทศไทย จำกัด

มาตรการเพิ่มประสิทธิภาพช่วงปริมาณจราจรทางอากาศหนาแน่น โดยการเสริมเจ้าหน้าที่ด้านการควบคุมจราจรทางอากาศ เพื่อดูแลเรื่องการจัดระยะต่อของเครื่องบินในช่วงปริมาณจราจรทางอากาศหนาแน่น และเพื่อลดความอ่อนล้าของเจ้าหน้าที่

๑.๑.๑๐ บริษัท รถไฟฟ้า รฟท. จำกัด

๑) กำหนดให้หัวหน้าพนักงานควบคุมรถไฟฟ้าให้มีการตรวจความพร้อมของพนักงานควบคุมรถไฟฟ้าทุกคนที่จะเข้าปฏิบัติหน้าที่อย่างเข้มงวด

๒) สถานีต่างๆ หรือสถานที่ที่ติดตั้งโทรทัศน์วงจรปิด (CCTV) ให้ควบคุมติดตามการใช้งานและเฝ้าระวังหน้าจอคอมพิวเตอร์พร้อมทั้งตรวจสอบอุปกรณ์ให้ใช้งานได้ดียู่เสมอ หากพบว่าขัดข้องหรือชำรุดให้รีบแจ้งเจ้าหน้าที่ตรวจสอบแก้ไขทันทีอย่าปล่อยทิ้งไว้เป็นอันขาด

๑.๒ มาตรการยานพาหนะปลอดภัย

๑.๒.๑ กรมการขนส่งทางบก

๑) ดำเนินการตรวจความพร้อมของรถโดยสารสาธารณะ ณ จุดตรวจบนถนนสายหลัก/สายรอง, สถานีขนส่งผู้โดยสาร/จุดจอด ทั้งในเขตกรุงเทพมหานครและส่วนภูมิภาค โดยดำเนินการเป็นระยะๆ ล่วงหน้าประมาณ ๓ เดือนก่อนถึงเทศกาลและเพิ่มความถี่ขึ้นเรื่อยๆ เมื่อใกล้ถึงและ ในระหว่างเทศกาล

๒) จัดกิจกรรมตรวจรถก่อนใช้ปลอดภัยแน่นอนร่วมกับภาคีเครือข่ายทั่วประเทศ ให้บริการตรวจรถฟรี ๒๐ รายการ ณ หน่วยงานดังต่อไปนี้ รวมทั้งสิ้น ๒,๒๕๑ แห่ง

๑.๒.๒ บริษัท ขนส่ง จำกัด

๑) มีอุปกรณ์ตรวจจับความเร็ว และมี GPS สำหรับติดตั้งบนรถโดยสารบริษัทขนส่ง จำกัด (๙๙ และ ๙๙๙)

๒) จัดเจ้าหน้าที่ตรวจสภาพรถโดยสารให้อยู่ในสภาพพร้อมใช้งาน

๓) จัดเตรียมช่างพร้อมจัดเตรียมอะไหล่สำรอง

๔) จัดเจ้าหน้าที่ตรวจสอบส่วนควบรถโดยสาร

๑.๒.๓) กรมเจ้าท่า

ให้เจ้าของเรือและผู้ควบคุมเรือ ตรวจสอบสภาพเรือและระมัดระวังในการเดินเรือดังต่อไปนี้

- ๑) ให้มีการตรวจสอบความพร้อมของตัวเรือ และเครื่องจักรว่ามีความเหมาะสมกับสภาพในการที่จะใช้
- ๒) จัดหาอุปกรณ์ประจำเรือ เช่น พวงชูชีพ เสื้อชูชีพ เบาะที่นั่ง ชูชีพ เครื่องดับเพลิง ให้พร้อมใช้งานได้ทุกเวลา
- ๓) เรือโดยสาร ต้องมีป้ายแสดงจำนวนคนโดยสารไว้ในที่ที่สามารถมองเห็นได้ชัดเจน
- ๔) โป๊ะเทียบเรือ ต้องมีป้ายระบุจำนวนคนโดยสารที่สามารถรับน้ำหนักได้ไว้ที่ที่สามารถมองเห็นได้ชัดเจน มีความมั่นคง แข็งแรง และเหมาะสมกับสภาพการใช้
- ๕) บนโป๊ะเทียบเรือ ต้องมีพวงชูชีพพร้อมที่จะใช้งานได้ทันที ตามมุมของโป๊ะหรือสถานที่ที่สามารถหยิบใช้ได้ทันที อย่างน้อย ๔ พวง

๑.๓) มาตรการถนนปลอดภัย

กรมทางหลวงและกรมทางหลวงชนบท ตรวจสอบ แก้ไข ปรับปรุง ถนน และสะพานในความรับผิดชอบให้มีความปลอดภัยและพร้อมสำหรับการรองรับปริมาณการเดินทางของประชาชน ทั้งในเรื่องของผิวการจราจร สัญญาณไฟป้ายและเครื่องหมายจราจร รวมทั้งจัดเจ้าหน้าที่ตรวจสอบความพร้อมในพื้นที่รับผิดชอบตลอด ๒๔ ชั่วโมง

๑.๔) มาตรการบังคับใช้กฎหมาย

กรมการขนส่งทางบก กรมทางหลวง และกรมทางหลวงชนบท ร่วมกับหน่วยงานที่เกี่ยวข้องในพื้นที่จัดตั้งจุดตรวจความพร้อมของรถโดยสารสาธารณะและพนักงานขับรถบนทางหลวงสายหลักตามแนวเส้นทางการเดินทางของประชาชนไปยังภูมิภาคต่างๆ ของประเทศ จำนวน ๑๑ จุด ในท้องที่ของจังหวัดต่างๆ ดังนี้

ภาคเหนือ ได้แก่ จังหวัดลำปาง กำแพงเพชร และพิษณุโลก

ภาคตะวันออกเฉียงเหนือ ได้แก่ จังหวัดขอนแก่น นครราชสีมา และบุรีรัมย์

ภาคตะวันออก ได้แก่ จังหวัดระยอง

ภาคใต้ ได้แก่ จังหวัดประจวบคีรีขันธ์ สุราษฎร์ธานี นครศรีธรรมราช และสงขลา

๑.๕) มาตรการด้านสังคม

บูรณาการการดำเนินงานร่วมกับองค์กรปกครองส่วนท้องถิ่นและประชาชนเพื่อร่วมมือกัน ในการตรวจความพร้อมและวินัยการขับขี่ของผู้ขับขี่ มีหน่วยงานที่ดำเนินการ ได้แก่ กรมการขนส่งทางบก กรมทางหลวง และกรมทางหลวงชนบท

๑.๖) มาตรการด้านการประชาสัมพันธ์

๑.๖.๑) กรมการขนส่งทางบก

ติดตั้งป้ายกลางแจ้งขนาดใหญ่ มีข้อความรณรงค์ส่งเสริมความปลอดภัย ขนาดไม่น้อยกว่า ๒๐๐ ตารางเมตร รวม ๑๐ ป้าย ติดตั้งในเส้นทางสายหลัก และหน่วยงานในสังกัดกรมการขนส่งทางบกได้ผลิตและเผยแพร่สื่อรณรงค์ความปลอดภัยในการใช้รถใช้ถนนอย่างปลอดภัย

๑.๖.๒) กรมทางหลวง

รณรงค์เผยแพร่กิจกรรม/ผลการดำเนินงาน แลกเปลี่ยน/จัดทำและแจกจ่ายแผ่นพับ แนะนำเส้นทางเลี่ยง/ทางลัด รวมทั้งรณรงค์ให้ความรู้แก่ผู้ขับขี่และผู้ใช้เส้นทาง

๑.๖.๓ กรมทางหลวงชนบท

- ติดตั้งเครื่องหมายเตือน ป้ายแนะนำ และไฟสัญญาณเป็นระยะๆ ให้ชัดเจน ทั้งกลางวัน/กลางคืน

- ประชาสัมพันธ์บริการข้อมูลการเดินทาง เส้นทางเลี่ยง/ท่องเที่ยวหรือเส้นทางสำคัญให้ประชาชนและหน่วยงานต่างๆ ทราบ (ป้ายแนะนำ/แผนที่/บริการข้อมูล โทร.๑๑๔๖)

๑.๖.๔ กรมเจ้าท่า

ดำเนินการขอให้สถานีวิทยุกระจายเสียง รวมทั้งสื่อมวลชนต่าง ๆ ออกข่าวแจ้ง ประกาศมาตรการต่าง ๆ ของกรมเจ้าท่า เพื่อให้ผู้ควบคุมเรือ เจ้าของเรือ หรือผู้ประกอบการเดินเรือ รวมทั้งประชาชนผู้ใช้บริการเรือโดยสารทั้งหลายได้ทราบ เพื่อใช้ความระมัดระวังและปฏิบัติตามมาตรการหรือคำแนะนำ ตักเตือนของกรมเจ้าท่า โดยทั่วถึงกันอีกทางหนึ่งด้วย

๑.๖.๕ บริษัท ขนส่ง จำกัด

- วันที่ ๒๗-๒๙ ธันวาคม ๒๕๕๖ สถานีขนส่งฯ จตุจักร ตั้งจุดรับเรื่องร้องเรียน หน่วยประชาสัมพันธ์ บริเวณ ชั้น ๑ และ ๓ และบริเวณหน่วยประชาสัมพันธ์ของสถานีขนส่งฯ สายใต้และเอกมัย

- ตั้งจุดรับเรื่องร้องเรียนสำหรับเจ้าหน้าที่จากกรมการขนส่งทางบกเข้ามาประจำการ รับเรื่องร้องเรียน

๑.๖.๖ การทางพิเศษแห่งประเทศไทย

- จัดพนักงานสื่อสารประจำศูนย์ควบคุมสั่งการตลอด ๒๔ ชั่วโมงและสามารถ สอบถามสภาพจราจรและเหตุการณ์บนทางด่วน ได้ที่หมายเลข ๑๕๔๓

- ประชาสัมพันธ์เส้นทางการเดินทางกับสื่อต่างๆ เพื่อให้ผู้ใช้ทางพิเศษทราบสภาพ การจราจรเส้นทางเดินรถและเส้นทางเลี่ยงต่างๆ

บทที่ ๔

การรายงานผลการปฏิบัติและการประเมินผล

๑. การรายงานผลการปฏิบัติและการประเมินผล

๑.๑ ช่วงเทศกาล

๑.๑.๑ ทุกหน่วยงานที่เกี่ยวข้องข้องด้านการให้บริการขนส่งสาธารณะ (การรถไฟแห่งประเทศไทย การรถไฟฟ้าขนส่งมวลชนแห่งประเทศไทย องค์การขนส่งมวลชนกรุงเทพ บริษัท ขนส่ง จำกัด บริษัท ท่าอากาศยานไทย จำกัด (มหาชน) และบริษัท การบินไทย จำกัด (มหาชน)) รายงานสถิติจำนวนผู้โดยสาร และจำนวนเที่ยวการให้บริการทั้งขาเข้าและขาออกในแต่ละวัน มาถึง ศปภ.คค. ภายในเวลา ๐๘.๐๐ น. ของวันรุ่งขึ้น ตลอดช่วงระยะเวลาปฏิบัติงานตามแผนอำนวยความสะดวกฯ

๑.๑.๒ กรมการขนส่งทางบกและองค์การขนส่งมวลชนกรุงเทพ รายงานสถิติอุบัติเหตุรถโดยสารสาธารณะ/รถประจำทาง ให้ ศปภ.คค. ทราบ เป็นประจำทุกวันตลอดช่วงระยะเวลาปฏิบัติงานตามแผนอำนวยความสะดวกฯ เพื่อจัดทำรายงานสรุปนำเสนอรัฐมนตรีว่าการกระทรวงคมนาคม และคณะรัฐมนตรีต่อไป

๑.๑.๓ กรมเจ้าท่า รายงานข้อมูลสถิติการเกิดอุบัติเหตุทางน้ำเป็นประจำทุกวันให้ ศปภ.คค. รวมทั้งสถิติการให้บริการประชาชนในการเดินทางทางน้ำ เช่น จำนวนประชาชนผู้ใช้บริการ จำนวนเรือขนส่งสาธารณะที่ให้บริการ โปะเทียบเรือ ทำเทียบเรือ โดยเฉพาะที่เกี่ยวข้องกับการท่องเที่ยวทางน้ำ เป็นต้น ตลอดช่วงระยะเวลาปฏิบัติงานตามแผนอำนวยความสะดวกฯ

๑.๑.๔ กรมการบินพลเรือน ดำเนินการให้ศูนย์ประสานงานการค้นหาและช่วยเหลืออากาศยานและเรือที่ประสบภัย ส่วนการค้นหาและช่วยเหลืออากาศยานและเรือประสบภัย สำนักมาตรฐานความปลอดภัยในการเดินอากาศ รวบรวมรายงานจากท่าอากาศยานต่างๆ แล้วรายงานเหตุการณ์ให้อธิบดีกรมการบินพลเรือนและ ศปภ. คค. ทราบทุกวัน ตลอดช่วงระยะเวลาปฏิบัติงานตามแผนอำนวยความสะดวกฯ

๑.๒ ช่วงหลังเทศกาล

ภายหลังเสร็จสิ้นช่วงเทศกาลปีใหม่ ๒๕๕๗ ให้ทุกหน่วยงานในสังกัดกระทรวงคมนาคม จัดส่งข้อมูลผลการปฏิบัติงานของมาตรการ/กิจกรรม/โครงการ พร้อมคำแนะนำและข้อเสนอแนะเพิ่มเติมให้สำนักงานนโยบายและแผนการขนส่งและจราจร เพื่อสรุปผลการดำเนินการเบื้องต้น นำเสนอคณะรัฐมนตรีเพื่อทราบ พร้อมทั้งจัดทำรายงานผลการดำเนินงานตามแผนอำนวยความสะดวกฯ ดังกล่าว นำเสนอกระทรวงคมนาคม เพื่อใช้ในการประกอบการพิจารณาปรับปรุงแผนอำนวยความสะดวกฯ ในปีถัดไป

๒. ประโยชน์ที่จะได้รับ

๒.๑ ประชาชน ผู้ใช้รถใช้ถนนได้รับบริการและสิ่งอำนวยความสะดวกในการเดินทางอย่างเพียงพอ ทั้งด้านบริการขนส่งสาธารณะและระบบโครงข่าย ตลอดจนมาตรการรองรับเพื่อบรรเทาและการแก้ไขปัญหาโดยทันที

๒.๒ ป้องกันและลดจำนวนการเกิดอุบัติเหตุ รวมทั้งความสูญเสียชีวิตและทรัพย์สินของประชาชนที่เกิดขึ้นจากการเดินทางในช่วงเทศกาล

๒.๓ ประชาชนเกิดความเชื่อมั่นว่าในเขตพื้นที่สถานีขนส่ง สถานีรถไฟ ท่าอากาศยาน และท่าเทียบเรือมีความปลอดภัยสูงสุด รวมทั้งได้รับบริการขนส่งสาธารณะที่มีคุณภาพ

สำนักงานนโยบายและแผนการขนส่งและจราจร

สำนักแผนความปลอดภัย

ธันวาคม ๒๕๕๖