



# แผนปฏิบัติการป้องกันอุบัติเหตุและอำนวยความสะดวก ในการเดินทางช่วงเทศกาลสงกรานต์ ๒๕๖๐ ของกระทรวงคมนาคม (ระหว่างวันที่ ๕ - ๑๘ เมษายน ๒๕๖๐)



พร้อมข้อเสนอแนะมาตรการป้องกันและลดอุบัติเหตุทางถนนจากการประชุมเชิงปฏิบัติการ  
เมื่อวันที่ ๑๐ - ๑๑ มีนาคม ๒๕๖๐

## เรื่อง “ร่วมสร้างมาตรการลดอุบัติเหตุทางถนน ภายใต้นโยบาย One Transport ของ กระทรวงคมนาคม”



สำนักงานนโยบายและแผนการขนส่งและจราจร  
สำนักแผนความปลอดภัย  
มีนาคม ๒๕๖๐



## สารบัญ

	หน้า
<b>บทที่ ๑ บทนำ</b>	
๑.๑ หลักการและเหตุผล	๑
๑.๒ วัตถุประสงค์	๒
๑.๓ เป้าหมาย	๒
๑.๔ ประโยชน์ที่จะได้รับ	๒
<b>บทที่ ๒ สถานการณ์อุบัติเหตุในช่วงเทศกาลสงกรานต์ ๒๕๕๙</b>	
๒.๑ สถิติอุบัติเหตุจากรถทางถนนในช่วงเทศกาลสงกรานต์ ๒๕๕๙	๓
๒.๒ การวิเคราะห์สถานการณ์อุบัติเหตุทางถนนในช่วงเทศกาลสงกรานต์ ๒๕๕๙	๔
๒.๓ สถิติการเกิดอุบัติเหตุทางราง ทางน้ำและทางอากาศในช่วงเทศกาลสงกรานต์ ๒๕๕๙	๖
<b>บทที่ ๓ แผนปฏิบัติการป้องกันอุบัติเหตุช่วงเทศกาลสงกรานต์ ๒๕๖๐</b>	
๓.๑ มาตรการป้องกันและลดอุบัติเหตุทางถนน	๗
๓.๑.๑ มาตรการความปลอดภัยด้านยานพาหนะและผู้ขับขี่	๗
๓.๑.๒ มาตรการด้านความปลอดภัยทางถนน	๑๐
๓.๑.๓ มาตรการรณรงค์ประชาสัมพันธ์	๑๐
๓.๑.๔ มาตรการการสืบสวนอุบัติเหตุเชิงลึก	๑๐
ข้อเสนอแนะการดำเนินงานตามมาตรการป้องกันและลดอุบัติเหตุทางถนน	๑๑
๓.๒ มาตรการป้องกันและลดอุบัติเหตุทางน้ำ	๑๒
๓.๓ มาตรการป้องกันและลดอุบัติเหตุทางราง	๑๒
๓.๔ มาตรการป้องกันและลดอุบัติเหตุทางอากาศ	๑๒
<b>บทที่ ๔ แผนอำนวยความสะดวกรองรับการเดินทางของประชาชนช่วงเทศกาลสงกรานต์ ๒๕๖๐</b>	
๔.๑ การจัดตั้งจุดให้บริการประชาชนระหว่างการเดินทาง	๑๓
๔.๒ การให้บริการฟรีในช่วงเทศกาลสงกรานต์ ๒๕๖๐	๑๓
๔.๓ การให้บริการระบบขนส่งสาธารณะ	๑๓
๔.๔ การอำนวยความสะดวกด้านโครงข่ายถนน	๒๒
๔.๕ การจัดเตรียมสิ่งอำนวยความสะดวกภายในท่าเรือ/สถานีขนส่ง/ท่าอากาศยาน และอาคารผู้โดยสาร/สถานีรถไฟ/สถานีรถไฟฟ้า	๒๔
๔.๖ การอำนวยความสะดวกในด้านข้อมูลการจราจร	๒๔
<b>บทที่ ๕ การรายงานผลการปฏิบัติงาน รายงานผล และการประเมินผลการดำเนินงานตามมาตรการ</b>	
๕.๑ ช่วงเทศกาล	๒๕
๕.๒ ช่วงหลังเทศกาล	๒๕
<b>ภาคผนวก</b>	
คำสั่งหัวหน้าคณะรักษาความสงบแห่งชาติ ที่ ๑๔/๒๕๖๐ และ ที่ ๑๕/๒๕๖๐	๒๖
ศูนย์อำนวยการประสานงานและติดตามสถานการณ์	๓๔
เส้นทางแนะนำของกรมทางหลวง	๔๐



## บทที่ ๑ บทนำ

### ๑.๑ หลักการและเหตุผล

องค์การสหประชาชาติได้จัดประชุมผู้บริหารระดับสูง เรื่อง ความปลอดภัยทางถนนหรือ First Global Ministerial Conference on Road Safety : Time for Action เมื่อเดือนพฤศจิกายน ๒๕๕๒ ที่กรุงมอสโก สหพันธรัฐรัสเซีย ซึ่งประเทศสมาชิกได้ร่วมกันประกาศเมื่อวันที่ ๒ มีนาคม ๒๕๕๓ รับรองเจตนารมณ์ปฏิญญามอสโก กำหนดให้ปี พ.ศ. ๒๕๕๔ - ๒๕๖๓ เป็นทศวรรษแห่งความปลอดภัยทางถนนเพื่อร่วมกันแก้ไขปัญหาอุบัติเหตุทางถนนและเรียกร้องให้ประเทศสมาชิกให้ความสำคัญและผลักดันเรื่องความปลอดภัยทางถนน โดยกำหนดเป้าหมายในการลดอัตราการเสียชีวิตจากอุบัติเหตุทางถนน ต่อประชากรแสนคน ให้ได้ร้อยละ ๕๐ ภายในปี พ.ศ. ๒๕๖๓

คณะรัฐมนตรีได้มีมติเมื่อ ๒๙ มิถุนายน พ.ศ. ๒๕๕๓ กำหนดเป้าหมายลดอัตราการเสียชีวิตจากอุบัติเหตุทางถนนให้ต่ำกว่า ๑๐ คน ต่อประชากร ๑๐๐,๐๐๐ คน ภายในปี พ.ศ. ๒๕๖๓ ซึ่งกระทรวงคมนาคมได้ดำเนินมาตรการเพื่อลดอุบัติเหตุอย่างต่อเนื่อง อย่างไรก็ตามจากรายงานสถานการณ์ความปลอดภัยทางถนนของโลก (Global Status Report on Road Safety, ๒๐๑๕) ที่ได้จัดทำโดยองค์การอนามัยโลก (World Health Organization – WHO) เมื่อปี พ.ศ. ๒๕๕๘ พบว่าประเทศไทยมีการเสียชีวิตจากอุบัติเหตุทางถนนอัตราสูงถึง ๓๖.๒ คน ต่อประชากรหนึ่งแสนคน สูงเป็นอันดับที่ ๒ ของโลก และสถิติผู้เสียชีวิตยังมีแนวโน้มสูงขึ้นอย่างต่อเนื่อง โดยพบว่ามีสาเหตุหลักจากพฤติกรรมของคนขับ อาทิ ขับรถเร็ว เมาสุรา ขับรถเกินระยะเวลาที่กำหนดพักผ่อนไม่เพียงพอและไม่สวมหมวกนิรภัย เป็นต้น ดังนั้น เพื่อให้การดำเนินมาตรการลดอุบัติเหตุให้สามารถบรรลุผลสัมฤทธิ์ กระทรวงคมนาคมจึงได้กำหนดให้ปี ๒๕๖๐ เป็นปีแห่งความปลอดภัยคมนาคม โดยได้จัดการประชุมเชิงปฏิบัติการ “ร่วมสร้างมาตรการลดอุบัติเหตุทางถนน ภายใต้นโยบาย One Transport ของกระทรวงคมนาคม” ระหว่างวันที่ ๑๐ - ๑๑ มีนาคม พ.ศ. ๒๕๖๐ ณ โรงแรมไมด้า ทาวเวอร์ แกรนด์ จังหวัดนครปฐม ซึ่งเป็นหนึ่งในกิจกรรมภายใต้ปีแห่งความปลอดภัยดังกล่าว เพื่อแลกเปลี่ยนความเห็นและระดมสมองเกี่ยวกับประเด็นปัญหาและสาเหตุของอุบัติเหตุเชิงลึก โดยร่วมกันเสนอมาตรการเพื่อลดอุบัติเหตุทางถนนก่อนนำมาใช้ในช่วงเทศกาลสงกรานต์ที่กำลังจะมาถึงและในช่วงปี ๒๕๖๐ และได้นำข้อเสนอมาตรการในการแก้ไขปัญหาอุบัติเหตุในระยะยาวจะมารวมไว้ในแผนปฏิบัติการลดอุบัติเหตุทางถนนของกระทรวงคมนาคมด้วย

เทศกาลสงกรานต์ ๒๕๖๐ ในช่วงเดือนเมษายน ๒๕๖๐ จะมีวันหยุดราชการคือวันจักรีในวันพฤหัสบดีที่ ๖ เมษายน ๒๕๖๐ และวันสงกรานต์ (๑๓ - ๑๕ เมษายน ๒๕๖๐) รวมทั้งวันหยุดชดเชยวันสงกรานต์วันจันทร์ที่ ๑๗ เมษายน ๒๕๖๐ ทำให้มีวันหยุดราชการต่อเนื่องกับวันหยุดสุดสัปดาห์หลายวัน ซึ่งคาดว่าจะมีประชาชนเดินทางไปท่องเที่ยวและกลับภูมิลำเนาเป็นจำนวนมาก ดังนั้นเพื่อเป็นการป้องกันอุบัติเหตุและอำนวยความสะดวกในการเดินทางของประชาชน กระทรวงคมนาคมได้จัดทำแผนปฏิบัติการป้องกันอุบัติเหตุและอำนวยความสะดวกรองรับการเดินทางช่วงเทศกาลสงกรานต์ ๒๕๖๐ ของกระทรวงคมนาคม สอดคล้องกับนโยบายของรัฐบาลที่ได้แถลงต่อรัฐสภาเมื่อวันที่ ๑๒ กันยายน ๒๕๕๗ ข้อที่ ๕.๔ เรื่องการป้องกันและแก้ไขปัญหาการเกิดอุบัติเหตุในการจราจรอันนำไปสู่การบาดเจ็บและเสียชีวิต และนโยบาย One Transport ของกระทรวงคมนาคม โดยทุกหน่วยงานในสังกัดกระทรวงคมนาคมจะมีการมีส่วนร่วมในการให้บริการประชาชนเดินทางท่องเที่ยวและกลับภูมิลำเนาอย่างมี “ความสุข สะดวก และปลอดภัย” ด้วยการให้การดูแลอำนวยความสะดวกในการให้บริการระบบขนส่งสาธารณะประเภทต่างๆ ควบคู่ไปกับการดำเนินมาตรการป้องกันและลดจำนวนการเกิดอุบัติเหตุจากการเดินทางของประชาชน โดยเน้นให้ความสำคัญกับการป้องกันเพื่อลดอุบัติเหตุทางถนนที่ยังมีแนวโน้มสถิติการเกิดอุบัติเหตุสูงชันและมีความรุนแรง ซึ่งนำมาสู่การสูญเสียชีวิตและทรัพย์สินของประชาชนมากขึ้นทุกปี



กระทรวงคมนาคมกำหนดช่วงระยะเวลาปฏิบัติงานตามแผนปฏิบัติการป้องกันอุบัติเหตุและอำนวยความสะดวกจราจรรับการเดินทางช่วงเทศกาลสงกรานต์ ๒๕๖๐ ของกระทรวงคมนาคม ระหว่างวันที่ ๕ - ๑๘ เมษายน ๒๕๖๐ รวม ๑๔ วัน ดังนี้

วัน	อาทิตย์	จันทร์	อังคาร	พุธ	พฤหัสบดี	ศุกร์	เสาร์
วันที่				๕ เม.ย. ๖๐	๖ เม.ย. ๖๐	๗ เม.ย. ๖๐	๘ เม.ย. ๖๐
	๙ เม.ย. ๖๐	๑๐ เม.ย. ๖๐	๑๑ เม.ย. ๖๐	๑๒ เม.ย. ๖๐	๑๓ เม.ย. ๖๐	๑๔ เม.ย. ๖๐	๑๕ เม.ย. ๖๐
	๑๖ เม.ย. ๖๐	๑๗ เม.ย. ๖๐	๑๘ เม.ย. ๖๐				

หมายเหตุ : วันสีแดง คือ วันหยุดราชการ วันสีเขียว คือ วันทำการและวันสี่เหลียง คือ วันก่อนและหลังวันหยุด

## ๑.๒ วัตถุประสงค์

- ๑) ป้องกันและลดจำนวนการเกิดอุบัติเหตุ ความสูญเสียชีวิตและทรัพย์สินของประชาชนจากการเดินทางในช่วงเทศกาลสงกรานต์ ๒๕๖๐
- ๒) หน่วยงานในสังกัดกระทรวงคมนาคมและหน่วยงานอื่นที่เกี่ยวข้องร่วมบูรณาการการปฏิบัติงานให้เกิดผลอย่างเป็นรูปธรรม รวดเร็วและทันเหตุการณ์
- ๒) บริการประชาชนด้วยคุณภาพของการให้บริการระบบขนส่งสาธารณะ เพื่อการเดินทางกลับภูมิลำเนาและท่องเที่ยวในช่วงเทศกาลสงกรานต์ ๒๕๖๐ ได้อย่างมี “ความสุข สะดวก และปลอดภัย”
- ๔) อำนวยความสะดวกในการเดินทางของประชาชนทั้งไปและกลับ รวมทั้งจัดเตรียมระบบขนส่งสาธารณะและโครงข่ายคมนาคม รองรับการเดินทางของประชาชนในช่วงเทศกาลอย่างเพียงพอไม่ล่าช้าและไม่มีผู้โดยสารตกค้างที่สถานีขนส่ง โดยจัดเตรียมมาตรการรองรับเพื่อบรรเทาและแก้ไขปัญหที่เกิดขึ้นในช่วงเทศกาลสงกรานต์ ๒๕๖๐ ให้เหมาะสมทันเหตุการณ์และสอดคล้องกับสถานการณ์

## ๑.๓ เป้าหมาย

- ๑) จำนวนครั้งการเกิดอุบัติเหตุ จำนวนผู้เสียชีวิตและผู้บาดเจ็บจากการเดินทางของประชาชนบนโครงข่ายคมนาคมลดลงอย่างน้อยร้อยละ ๕ เมื่อเปรียบเทียบกับช่วงเทศกาลสงกรานต์ ๒๕๕๙
- ๒) จำนวนผู้เสียชีวิตจากการขนส่งสาธารณะทั้งทางบก (รถโดยสารสาธารณะ รถบรรทุกไม่รวมรถรับจ้าง) ทางน้ำ (เรือโดยสาร) ทางอากาศ (เครื่องบินโดยสาร) และทางราง (รถไฟและรถไฟฟ้าขนส่งมวลชน) ต้องเป็นศูนย์
- ๓) ไม่มีผู้เสียชีวิตจากอุบัติเหตุบนทางด่วนพิเศษและทางหลวงพิเศษระหว่างเมือง (Motorway)
- ๔) ประชาชนได้รับความสะดวกในการเดินทางด้วยระบบการขนส่งสาธารณะที่เพียงพอ ไม่ล่าช้าและไม่มีผู้โดยสารตกค้างที่สถานีขนส่ง

## ๑.๔ ประโยชน์ที่จะได้รับ

- ๑) ป้องกันและลดจำนวนการเกิดอุบัติเหตุ รวมทั้งความสูญเสียชีวิตและทรัพย์สินของประชาชนที่เกิดขึ้นจากการเดินทางในช่วงเทศกาล
- ๒) ประชาชนได้รับบริการการขนส่งสาธารณะที่มีคุณภาพและมีความปลอดภัยขั้นสูง รวมถึงในเขตพื้นที่สถานีขนส่ง สถานีรถไฟ ท่าอากาศยานและท่าเทียบเรือ โดยมีระบบขนส่งสาธารณะที่สามารถเชื่อมต่อถึงกันได้อย่างสะดวก
- ๓) ประชาชนผู้ใช้รถใช้ถนนได้รับบริการด้านการจราจรและสิ่งอำนวยความสะดวกความปลอดภัยในการเดินทางด้วยระบบโครงข่ายถนนและราง โดยมีมาตรการรองรับเพื่อป้องกันและแก้ไขปัญหาโดยทันที



## บทที่ ๒

### สถานการณ์อุบัติเหตุช่วงเทศกาลสงกรานต์ ๒๕๕๙

#### ๒.๑ สถิติอุบัติเหตุจราจรทางถนนในช่วงเทศกาลสงกรานต์ ๒๕๕๙

๑) สถิติจำนวนอุบัติเหตุ ผู้เสียชีวิตและผู้บาดเจ็บจากอุบัติเหตุทางถนนทั่วประเทศช่วงเทศกาลสงกรานต์ ๒๕๕๙ ระหว่างวันที่ ๑๑ - ๑๗ เมษายน ๒๕๕๙ (ข้อมูลจากศูนย์อำนวยการความปลอดภัยทางถนน กรมป้องกันและบรรเทาสาธารณภัย) สถิติอุบัติเหตุทางถนนช่วงเทศกาลสงกรานต์ ๒๕๕๙ มีจำนวนครั้งของการเกิดอุบัติเหตุ ๓,๔๔๗ ครั้ง เพิ่มขึ้นจากสงกรานต์ ๒๕๕๘ จำนวน ๗๔ ครั้ง คิดเป็นร้อยละ ๒.๑๙ มีผู้เสียชีวิต ๔๔๒ คน เพิ่มขึ้นจากสงกรานต์ ๒๕๕๘ จำนวน ๗๘ คน คิดเป็นร้อยละ ๒๔.๔๓ และมีผู้บาดเจ็บ ๓,๖๕๖ คน เพิ่มขึ้นจากสงกรานต์ ๒๕๕๘ จำนวน ๙๗ คน คิดเป็นร้อยละ ๒.๗๓

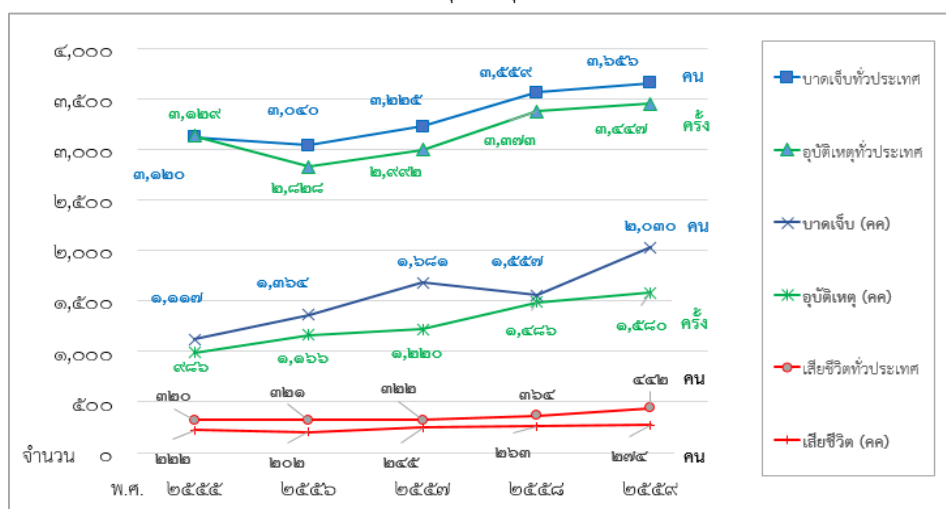
#### ๒) อุบัติเหตุทางถนนในความรับผิดชอบของกระทรวงคมนาคม

โครงข่ายถนนในความรับผิดชอบของกระทรวงคมนาคม ประมาณ ๑๑๖,๒๑๔.๗๐ กิโลเมตร แบ่งเป็นถนนของกรมทางหลวง ประมาณ ๖๙,๐๐๐ กิโลเมตร กรมทางหลวงชนบท ประมาณ ๔๗,๐๐๐ กิโลเมตร และการทางพิเศษแห่งประเทศไทย ๒๑๔.๗๐ กิโลเมตร มีสถิติจำนวนอุบัติเหตุทางถนนช่วงเทศกาลสงกรานต์ ๒๕๕๙ (กระทรวงคมนาคม) ระหว่างวันที่ ๑๑ - ๑๗ เมษายน ๒๕๕๙ มีจำนวนครั้งของการเกิดอุบัติเหตุ ๑,๕๘๐ ครั้ง ผู้เสียชีวิต ๒๗๔ คน และผู้บาดเจ็บ ๒,๐๓๐ คน เมื่อเปรียบเทียบกับระหว่างช่วงเทศกาลสงกรานต์ ๒๕๕๘ พบว่าจำนวนครั้งของการเกิดอุบัติเหตุ ผู้เสียชีวิตและผู้บาดเจ็บเพิ่มขึ้น กล่าวคือ จำนวนครั้งของการเกิดอุบัติเหตุเพิ่มขึ้น ๒๘๐ ครั้ง คิดเป็นร้อยละ ๑๖.๘๒ ผู้เสียชีวิตเพิ่มขึ้น ๓๕ คน คิดเป็นร้อยละ ๑๑.๘๖ และผู้บาดเจ็บเพิ่มขึ้น ๗๘๗ คน คิดเป็นร้อยละ ๔๕.๗๘

ตารางแสดงสถิติอุบัติเหตุทางถนนของทั้งประเทศและบนถนนในความรับผิดชอบของกระทรวงคมนาคม ช่วงเทศกาลสงกรานต์ ๒๕๕๕ - ๒๕๕๙

สงกรานต์	พ.ศ. ๒๕๕๕		พ.ศ. ๒๕๕๖		พ.ศ. ๒๕๕๗		พ.ศ. ๒๕๕๘		พ.ศ. ๒๕๕๙	
	ปภ.	คค.	ปภ.	คค.	ปภ.	คค.	ปภ.	คค.	ปภ.	คค.
อุบัติเหตุ (ครั้ง)	๓,๑๒๙	๔,๘๖	๒,๘๒๘	๑,๑๖๖	๒,๙๙๒	๑,๒๒๐	๓,๓๗๓	๑,๔๘๖	๓,๔๔๗	๑,๕๘๐
เสียชีวิต (คน)	๓๒๐	๒๒๒	๓๒๑	๒๐๒	๓๒๒	๒๔๕	๓๖๔	๒๖๓	๔๔๒	๒๗๔
บาดเจ็บ (คน)	๓,๑๒๐	๑,๑๑๗	๓,๐๔๐	๑,๓๖๔	๓,๒๒๕	๑,๖๘๑	๓,๕๕๙	๑,๕๕๗	๓,๖๕๖	๒,๐๓๐

ที่มา : กรมป้องกันและบรรเทาสาธารณภัย (ปภ.) และระบบรายงานอุบัติเหตุบนถนนของประเทศไทย (TRAMS) ของกระทรวงคมนาคม (คค.)





### ๒.๒ การวิเคราะห์สถานการณ์อุบัติเหตุทางถนนในช่วงเทศกาลสงกรานต์ ๒๕๕๙

การวิเคราะห์ข้อมูลการเกิดอุบัติเหตุทางถนนในช่วงเทศกาลสงกรานต์ ๒๕๕๙ สรุปได้ ดังนี้

๑) การเกิดอุบัติเหตุมีดัชนีรุนแรงเพิ่มขึ้น โดยในปี ๒๕๕๙ อุบัติเหตุ ๑๐๐ ครั้ง มีผู้เสียชีวิต ๑๒.๘ ราย โดยมีเหตุปัจจัยหลักเกิดจาก (๑) การใช้ความเร็ว (๒) พฤติกรรมเสี่ยงที่ทำให้เกิดเหตุและรุนแรง คือ **หลับใน** และ **ดื่มแล้วขับ** (ยิ่งดื่ม ยิ่งไม่ใช้อุปกรณ์นิรภัย) (๓) สภาพถนนมีอันตรายข้างทาง (ต้นไม้, ป้าย, เสาไฟ) และ (๔) การ **ไม่ใช้อุปกรณ์นิรภัย** (หมวกนิรภัย, เข็มขัดนิรภัย)



**ปัจจัยที่ทำให้ .. ดัชนีความรุนแรง (severity index) เพิ่มขึ้น**

1. ความเร็ว .. ทั้งทางหลวง และ เขตเมือง
2. พฤติกรรมเสี่ยงหลัก ที่ทำให้เกิดเหตุและรุนแรง .. คือ **"หลับใน"** และ **ดื่มแล้วขับ** (ยิ่งดื่ม ยิ่งไม่ใช้อุปกรณ์นิรภัย)
3. สภาพถนน มีอันตรายข้างทาง (**ต้นไม้** **ป้าย** **เสาไฟ**)
4. การ **ไม่ใช้** อุปกรณ์นิรภัย (หมวก, เข็มขัดนิรภัย)

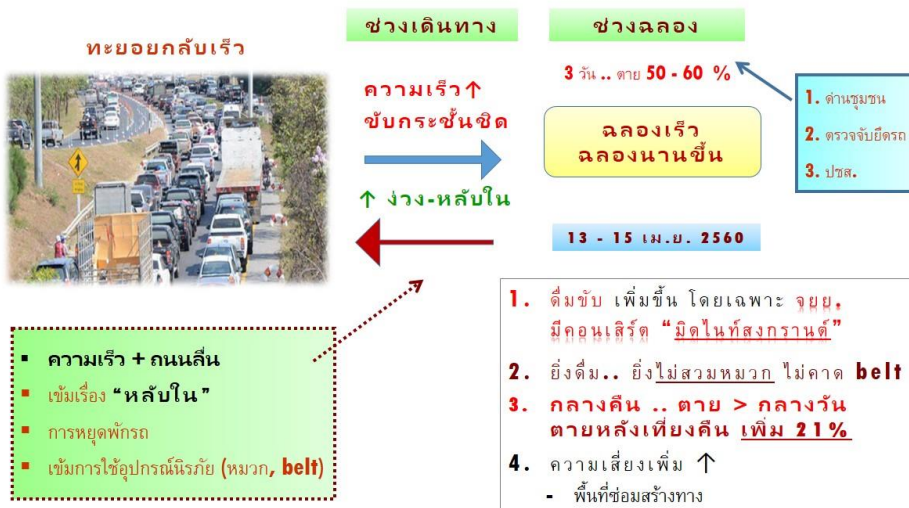
คนที่ตาย พบหลายปัจจัยร่วมกัน ① + ② + ③ + ④

ระดับความรุนแรง: ขับเร็ว, ดื่มแล้วขับ, หลับใน, ไม่ใช้อุปกรณ์นิรภัย

### ๒) การประเมินพฤติกรรมการเดินทางและความเสี่ยงของการเกิดอุบัติเหตุ

เนื่องจากในช่วงเดือนเมษายน ๒๕๖๐ มีวันหยุดราชการคือวันจักรีในวันพฤหัสบดีที่ ๖ เมษายน ๒๕๖๐ และวันสงกรานต์ (๑๓ - ๑๕ เมษายน ๒๕๖๐) รวมทั้งวันหยุดชดเชยวันสงกรานต์วันจันทร์ที่ ๑๗ เมษายน ๒๕๖๐ ทำให้มีวันหยุดราชการต่อเนื่องกับวันหยุดสุดสัปดาห์หลายวันคาดว่าจะมีประชาชนเดินทางไปท่องเที่ยวและกลับภูมิลำเนาเป็นจำนวนมาก คาดการณ์ว่าประชาชนจะทยอยเดินทางออกต่างจังหวัดเป็น ๒ ช่วง คือ ช่วงแรกวันที่ ๕ และ วันที่ ๗ เมษายน ๒๕๖๐ และช่วงที่สองในวันที่ ๑๒ เมษายน ๒๕๖๐ และการเดินทางกลับเข้ากรุงเทพมหานครคาดว่าจะส่วนใหญ่จะกลับในวันที่ ๑๖ - ๑๗ เมษายน ๒๕๖๐ ซึ่งสถานการณ์การเกิดอุบัติเหตุจากพฤติกรรมการเดินทางในช่วงเทศกาลสงกรานต์พอสรุปได้ ดังนี้

ช่วงเวลา	ความเสี่ยงการเกิดอุบัติเหตุ	มาตรการที่ต้องเข้มข้น
ช่วงก่อนเทศกาล (วันที่ ๕, ๗, และ ๑๒ เม.ย. ๒๕๖๐)	พฤติกรรมการทยอยเดินทางออกต่างจังหวัด การขับขึ้นบนถนนที่โล่งมีการใช้ความเร็วสูง เสี่ยงต่อการเกิดอุบัติเหตุมากขึ้น	๑. เข้มงวดการบังคับใช้กฎหมายตั้งแต่วันที่ก่อนเทศกาล ๗ วัน ๒. เพิ่มการตรวจจับความเร็วให้สอดคล้องกับพฤติกรรมเสี่ยง (ทั้งมิติบุคคล เวลาและสถานที่) ๓. รมรทให้เปิดไฟน่านรถเพื่อเพิ่มทัศนวิสัยการมองเห็น
ช่วงเทศกาล (๑๓ - ๑๕ เม.ย. ๒๕๖๐)	การดื่มฉลองในช่วงเทศกาล ความเมาทำให้เกิดการละเลยเรื่องความปลอดภัยและไม่ใช้อุปกรณ์นิรภัยในการขับขี่	๑. ดัดด้านชุมชน ๒. ตรวจจับและยึดรถ ๓. ประชาสัมพันธ์ให้เล่นน้ำสงกรานต์ในพื้นที่ Zoning ๔. รมรทให้เปิดไฟน่านรถเพื่อเพิ่มทัศนวิสัยการมองเห็น





๓) สาเหตุหลักของการเกิดอุบัติเหตุคือ ขับรถเร็วเกินกฎหมายกำหนด ร้อยละ ๔๐ รองลงมาคือ ตัดหน้ากระชั้นชิดร้อยละ ๑๘ และดื่มแล้วขับร้อยละ ๑๗

๔) ผู้เสียชีวิตส่วนใหญ่ไม่ใช้อุปกรณ์นิรภัย เช่น ไม่สวมหมวกนิรภัยและไม่คาดเข็มขัดนิรภัย

๕) อุบัติเหตุใหญ่ทำให้มีผู้เสียชีวิตเพิ่มขึ้นร้อยละ ๓๑.๖ โดยเกี่ยวข้องกับ “ดื่มขับ หลับใน ไม่ใช้อุปกรณ์นิรภัย” และมีอันตรายข้างทาง (ต้นไม้)

๖) ผู้เสียชีวิตในช่วงหลังเที่ยงคืนเพิ่มขึ้นจากร้อยละ ๑๕ เป็นร้อยละ ๒๑ ของช่วงเวลาอื่นของวัน ซึ่งสอดคล้องกับการจัดงานคอนเสิร์ตสงกรานต์ในช่วงค่ำถึงเที่ยงคืนในหลายจังหวัด โดยมีการดื่มแอลกอฮอล์ร่วมด้วย

๗) อุบัติเหตุทางถนนได้สร้างความสูญเสียให้กับประเทศไทยเป็นอย่างมาก โดยพบว่าจะมีผู้เสียชีวิตจากอุบัติเหตุทางถนนเฉลี่ย ๔๐ - ๕๐ คนต่อวัน ส่งผลกระทบถึงครอบครัวผู้เสียชีวิต รวมไปถึงการต้องแบกรับภาระการดูแลผู้บาดเจ็บและผู้พิการจากอุบัติเหตุดังกล่าว

๘) การวิเคราะห์สืบสวนอุบัติเหตุเชิงลึกถึงสาเหตุของการเกิดอุบัติเหตุใหญ่ที่ผ่านมาจะช่วยให้หน่วยงานที่เกี่ยวข้องนำมาใช้เป็นข้อมูลในการกำหนดมาตรการป้องกันและลดอุบัติเหตุทางถนนโดยเฉพาะอย่างยิ่งในช่วงเทศกาลที่ประชาชนมีการใช้รถใช้ถนนเป็นจำนวนมากและมีความเสี่ยงที่จะเกิดอุบัติเหตุสูง

กรณีตัวอย่างการอุบัติเหตุทางถนนที่ทำให้มีผู้เสียชีวิตและผู้ได้รับบาดเจ็บเป็นจำนวนมาก

**“อุบัติเหตุรถโดยสารสองชั้นตกเหวลึกข้างทาง เสียชีวิต ๓๐ ราย ตาก”**



เมื่อวันที่ ๒๔ มีนาคม ๒๕๕๗ เวลา ๒๒.๐๐ น.  
เกิดอุบัติเหตุรถโดยสารสองชั้น (จังหวัดตาก) นำพนักงานเทศบาลตำบลท่าสายลวดไปดูงานที่ สปป.ลาว แหกโค้ง ตกเหวลึกข้างทางตอขรุขระ บริเวณป้อมทางหลวงใกล้น้ำตกลานสาง ตำบลแม่ท้อ อำเภอแม่สอด จังหวัดตาก ทำให้มีผู้เสียชีวิต ๓๐ ราย โดยเสียชีวิตในที่เกิดเหตุ ๒๕ ราย เสียชีวิตที่โรงพยาบาล ๕ ราย และมีผู้ได้รับบาดเจ็บจำนวน ๒๓ ราย

**“อุบัติเหตุรถบัสโดยสาร เสียหลักตกเขาสูง เสียชีวิต ๑๘ ราย อุดรดิต์”**



เมื่อวันที่ ๒๒ พฤศจิกายน ๒๕๕๙ เวลาประมาณ ๑๐.๔๐ น.  
เกิดอุบัติเหตุรถโดยสารขนาดใหญ่หมายเลขทะเบียน มข ๓๒-๑๔๘๘ กทม. ได้วิ่งมาตามทางหลวงหมายเลข ๑๑ จากจังหวัดแพร่ มุ่งหน้าจังหวัดอุดรดิต์ ถึงที่เกิดเหตุได้เสียหลักพลิกคว่ำตกเหว ที่ กม.๓๕๐+๕๔๐ ด้านขวาทาง มีผู้เสียชีวิต ๑๘ ราย และบาดเจ็บ ๒๐ ราย

**“รถตู้พุ่งชนประสานงารถกระบะ เสียชีวิต ๒๕ ราย ชลบุรี”**



เมื่อวันที่ ๒ มกราคม ๒๕๖๐ เวลาประมาณ ๑๓.๔๕ น.  
รถตู้โดยสารหมายเลขทะเบียน ๑๕-๑๓๕๖ กท เส้นทางกรุงเทพฯ - จันทบุรี เกิดเหตุรถเสียหลักถล่มร่องกลางถนน **ชนประสานงา** กับรถยนต์บรรทุกส่วนบุคคล หมายเลขทะเบียน ๑ฒณ-๒๔๘๘ กท. ที่วังสวนทางมา โดยมีผู้เสียชีวิตของรถตู้โดยสิ้นที่ด้านหน้า (ห้องเครื่องยนต์) ของรถตู้ก่อนแล่นไหม้ทั้งคัน และได้ลุกลามไปยังรถบรรทุกส่วนบุคคล มีผู้เสียชีวิตรวม ๒๕ ราย สาเหตุจากคนขับรถตู้ใช้ความเร็วและหลับใน  
รถตู้โดยสาร: เสียชีวิต ๑๔ ราย บาดเจ็บ ๑ ราย  
รถยนต์บรรทุกส่วนบุคคล: เสียชีวิต ๑๑ ราย บาดเจ็บ ๑ ราย

**“อุบัติเหตุรถบรรทุกไม่ป่วนเสียหลักพุ่งข้ามเกาะกลางถนน ชนรถตู้กรณี ๓ คันรวม เสียชีวิต ๙ ราย เชียงราย”**



เมื่อวันที่ ๑๕ กุมภาพันธ์ ๒๕๖๐ เวลาประมาณ ๑๔.๒๕ น.  
รถบรรทุกปูนเสียหลักวิ่งข้ามเกาะกลางถนน ชนกับรถตู้และชนกับรถเก๋งและรถกระบะ ที่วังสวนทางอยู่ฝั่งตรงข้ามบน ถ.พหลโยธินฝั่งขาเข้าเมืองเชียงราย กม.ที่ ๙๔๖-๙๔๖ หมู่ ๘ บ้านข้าวแตะ ต.นาแล อ.เมือง จ.เชียงราย  
ในที่เกิดเหตุพบรถตู้โตโยต้าสีขาว สภาพพังยับเยินภายในรถตู้พบศพผู้เสียชีวิต ๗ ราย ต่อมาได้เสียชีวิตที่โรงพยาบาลอีก ๑ ราย ไกล่กันมีรถบัสอีโตะโตโยต้าสภาพถูกชนด้านหน้าพังเสียหาย รถบรรทุกไม่ป่วนพบศพชายคนขับเสียชีวิต ๑ ราย คายพวงมาลัย ไกล่กันยังมีรถยนต์เก๋งสภาพถูกชนเสียหายอีก ๑ คัน โดยมีผู้ได้รับบาดเจ็บอีก ๓ ราย



## ๒.๓ สถิติการเกิดอุบัติเหตุทางราง ทางน้ำและทางอากาศในช่วงเทศกาลสงกรานต์ ๒๕๕๙

๑) ทางราง เกิดอุบัติเหตุ ๑๔ ครั้ง มีผู้เสียชีวิต ๒ คน และมีผู้บาดเจ็บ ๑๓ คน

๒) ทางน้ำ เกิดอุบัติเหตุ ๘ ครั้ง มีผู้เสียชีวิต ๗ คน และมีผู้บาดเจ็บ ๘ คนและสูญหาย ๑ คน สรุปดังนี้

๒.๑) การสัญจรทางน้ำในส่วนกลางเขตพื้นที่กรุงเทพมหานคร การสัญจรทางน้ำในแม่น้ำเจ้าพระยา เกิดอุบัติเหตุ ๑ ครั้ง จากเหตุอื่น ๆ ที่ไม่ใช่จากการขนส่งทางน้ำสาธารณะ ไม่มีผู้ได้รับบาดเจ็บและเสียชีวิต และการสัญจรทางน้ำในคลองแสนแสบ โดยรวมเหตุการณ์ปกติ ไม่มีอุบัติเหตุจากการขนส่งทางน้ำสาธารณะ

๒.๒) การสัญจรทางน้ำในส่วนภูมิภาค การโดยสารทางเรือตามสถานที่ท่องเที่ยวสำคัญ เกิดอุบัติเหตุ ๗ ครั้ง จากเหตุอื่น ๆ ที่ไม่ใช่จากการขนส่งทางน้ำสาธารณะ มีผู้ได้รับบาดเจ็บ ๘ คน เสียชีวิต ๗ คน และสูญหาย ๑ คน โดยมีรายละเอียด ดังนี้

(๑) วันที่ ๙ เมษายน ๒๕๕๙ เวลา ๒๑.๔๔ น. ลูกเรือประมงสัญชาติพม่าของเรือประมง “ส.เอกมงคลชัย ๑๑” พลัดตกเรือและถูกใบเรือฟันเป็นแผลฉกรรจ์เสียชีวิตในเวลาต่อมา จุดเกิดเหตุห่างจากเกาะดอกไม้ อำเภอมือง จังหวัดภูเก็ต ไปทางทิศใต้ประมาณ ๓ กิโลเมตร

(๒) วันที่ ๑๐ เมษายน ๒๕๕๙ เวลา ๑๘.๓๐ น. เรือ “ชัยเจริญ ๕” เกิดเหตุเพลิงไหม้ เนื่องจากกระแสไฟฟ้าลัดวงจรขณะจอดเทียบท่าบริเวณแม่น้ำตาปี (แพเบอร์ ๔) ตำบลบ้านนา อำเภอมือง จังหวัดปัตตานี ไม่มีผู้ได้รับบาดเจ็บหรือเสียชีวิต

(๓) วันที่ ๑๑ เมษายน ๒๕๕๙ เวลาประมาณ ๑๖.๐๐ น. เกิดเหตุโครงการก่อสร้างเขื่อนคอนกรีตเสริมเหล็กป้องกันตลิ่งของเทศบาลนครปากเกร็ดทรุดตัวลงสู่แม่น้ำเจ้าพระยา ตั้งแต่ท่าเรือลพชัย วัดสนามเหนือ ถึงท่าเรือปากเกร็ด ความยาวประมาณ ๘๔ เมตร ส่งผลให้เขื่อนคอนกรีตเสริมเหล็กและบ้านเรือนประมาณ ๗ หลังคาเรือน และโป๊ะ ๑ โป๊ะ ได้รับความเสียหาย ไม่มีผู้ได้รับบาดเจ็บหรือเสียชีวิต

(๔) วันที่ ๑๔ เมษายน ๒๕๕๙ เวลาประมาณ ๐๗.๐๐ น. ขณะเรือลำเลียงบรรทุกปูนได้จอดเทียบข้างกับเรือ “M.V.MAGWAY” เพื่อทำการขนถ่ายสินค้าบริเวณเกาะปอด ตำบลลันตาใหญ่ อำเภอลันตา จังหวัดกระบี่ ได้เกิดเหตุหัวหน้าคนงานปฏิบัติงานสินค้าหมดสติ พลัดตกลงทะเลบริเวณข้างเรือและเสียชีวิตในเวลาต่อมา

(๕) วันที่ ๑๕ เมษายน ๒๕๕๙ เกิดเหตุเรืออีโปงเพื่อช้อนกุ้งปลาได้ล่มกลางลำน้ำในสระน้ำวังหล่ม ลำน้ำสะเทต (ลุ่มน้ำสาขาน้ำมูล) บ้านหนองแสง หมู่ ๓ ตำบลโคกกลาง อำเภอยะหา จังหวัดนครราชสีมา มีผู้เสียชีวิต ๕ คน

(๖) วันที่ ๑๖ เมษายน ๒๕๕๙ เวลาประมาณ ๑๗.๔๕ น. เกิดเหตุเพลิงไหม้เรือภัตตาคาร “แกรนด์เพิร์ล” ในแม่น้ำเจ้าพระยา บริเวณท่าเรือคูเม็ก เขตคลองสาน กรุงเทพมหานคร ขณะจอดเทียบท่าไม่ได้ให้บริการ ไม่มีผู้ได้รับบาดเจ็บและเสียชีวิต

(๗) วันที่ ๑๖ เมษายน ๒๕๕๙ เวลาประมาณ ๑๕.๓๐ น. เกิดเหตุเรือเจ็ทสกีลากโซฟา (เครื่องเล่นคล้ายบานาน่าโบ๊ท) “ประเสริฐ ส.” และ “แม็กเจ็ต ๑” เติมน้ำมันบริเวณ (หาดบึงสระพัง) ตำบลกุดลาด อำเภอมือง จังหวัดอุบลราชธานี มีผู้ได้รับบาดเจ็บ ๘ ราย ไม่มีผู้เสียชีวิต

(๘) วันที่ ๑๖ เมษายน ๒๕๕๙ เวลาประมาณ ๑๑.๔๕ น. เกิดเหตุลูกเรือประมงสัญชาติกัมพูชา พลัดตกจากเรือ “ศรีรัตน ๒” บริเวณห่างจากหาดเจ้าหลาว จังหวัดจันทบุรี ๑๐ ไมล์ทะเล ซึ่งเจ้าของเรือและหน่วยงานที่เกี่ยวข้องดำเนินการค้นหาแต่ยังไม่พบลูกเรือดังกล่าว

๓) ทางอากาศ ไม่มีการเกิดอุบัติเหตุ



## บทที่ ๓

## แผนปฏิบัติการป้องกันอุบัติเหตุช่วงเทศกาลสงกรานต์ ๒๕๖๐

## ๓.๑ มาตรการป้องกันและลดอุบัติเหตุทางถนน

ข้อเสนอแนะมาตรการป้องกันและลดอุบัติเหตุทางถนนในช่วงเทศกาลสงกรานต์ ๒๕๖๐ จากที่ประชุมเชิงปฏิบัติการ “ร่วมสร้างมาตรการลดอุบัติเหตุทางถนน ภายใต้ต้นนโยบาย One Transport ของกระทรวงคมนาคม” เมื่อวันที่ ๑๑ มีนาคม ๒๕๖๐ โดยกำหนดเป็นมาตรการย่อยตามประเด็นปัญหาที่เป็นสาเหตุของการเกิดอุบัติเหตุ คือ ด้านยานพาหนะและผู้ขับขี่ ด้านความปลอดภัยทางถนน การรณรงค์ประชาสัมพันธ์และการสืบสวนอุบัติเหตุเชิงลึก ดังนี้

## ๓.๑.๑ มาตรการความปลอดภัยด้านยานพาหนะและผู้ขับขี่

ยานพาหนะ	ประเด็นปัญหา	มาตรการ	หน่วยงานรับผิดชอบหลัก
๑. รถจักรยานยนต์	๑.๑ คนขับ - ความผิดเกี่ยวกับใบขับขี่ - ไม่สวมหมวกนิรภัย - เมาแล้วขับ - ขับเร็วเกินกฎหมายกำหนด ๑.๒ คนซ้อนท้าย - ไม่สวมหมวกนิรภัย - ซ้อนท้ายเกินกว่า ๑ คน	(๑) บังคับใช้กฎหมายพระราชบัญญัติการจราจรทางบก พ.ศ. ๒๕๒๒ พระราชบัญญัติการขนส่งทางบก พ.ศ. ๒๕๒๒ และพระราชบัญญัติรถยนต์ พ.ศ. ๒๕๒๒ ตลอดจนกฎหมายอื่นที่เกี่ยวข้องกับความปลอดภัยทางถนนอย่างเคร่งครัดและต่อเนื่องตลอดทั้งก่อนเทศกาล ๗ วัน ช่วงเทศกาล และหลังเทศกาล ๗ วัน	ขบ. ทล. ทช.
		(๒) สนับสนุนท้องถิ่นในการปฏิบัติงานด้านชุมชนเพื่อสกัดเมาขับ โดยจัดส่งเจ้าหน้าที่เข้าร่วมปฏิบัติงานตามความเหมาะสม	ขบ. ทล. ทช.
		(๓) สนับสนุนและจัดส่งเจ้าหน้าที่เข้าร่วมการตั้งด่านตรวจร่วมกับเจ้าหน้าที่ตำรวจให้ครอบคลุมทุกพื้นที่ เน้นช่วงกลางคืนที่เกิดเหตุมาก	ขบ. ทล. ทช.
		(๔) กระตุ้นเตือนผ่านสื่อโซเชียลมีเดียให้ประชาชนปฏิบัติตามกฎจราจรโดยเคร่งครัด เช่น สวมหมวกนิรภัยขณะขับขี่ ไม่ซ้อนท้ายเกินกว่า ๑ คน เมาไม่ขับ ไม่ขับรถเร็ว เปิดไฟหน้ารถขณะขับขี่ ทั้งกลางวันและกลางคืน อุบัติกรรมส่วนควบถูกต้องครบถ้วน เป็นต้น	ศทท.สปค. และทุกหน่วยงานในสังกัด คค.
๒. รถโดยสารสาธารณะ	๒.๑ พนักงานขับรถ - ความผิดเกี่ยวกับใบขับขี่ - เมาแล้วขับ - ขับเร็วเกินกฎหมายกำหนด - ความอ่อนเพลีย - ขับเกินระยะเวลาที่กฎหมายกำหนด - ง่วง หลับใน - พนักงานขับรถไม่ศึกษาเส้นทาง (รถทัศนาวจร, รถเสริม)	(๑) ขบ. ร่วมกับสำนักงานคณะกรรมการการอาชีวศึกษา (สอศ.) ดำเนินการตรวจความพร้อมรถโดยสารประจำทาง และพนักงานขับรถโดยสาร หมวด ๒ หมวด ๓ และหมวด ๔ ณ สถานีขนส่ง และจุดจอดรถทุกแห่ง ตามรายการตรวจสอบที่กำหนด (Checklist) กรณีพบผู้กระทำผิดให้ดำเนินการลงโทษขั้นสูงสุดทุกราย รวมถึงมีการสุ่มตรวจบนถนนสายหลักและสายรองด้วย (๒) การตรวจความพร้อมของพนักงานขับรถ ได้แก่ ตรวจใบอนุญาตขับรถ ตรวจปริมาณแอลกอฮอล์ในลมหายใจ ตรวจระยะเวลาการขับจากสมุดคู่มือประจำรถ ความอ่อนเพลีย ง่วงและหลับใจ เป็นต้น กรณีพบพนักงานขับรถที่ไม่พร้อมปฏิบัติหน้าที่ ให้เปลี่ยนตัวผู้ขับรถทันที (๓) ตรวจจับความเร็วรถโดยสารสาธารณะในเส้นทางสายหลักเข้า - ออก กรุงเทพมหานคร ไปสู่ภูมิภาค โดยเพิ่มความเข้มข้น (เพิ่มจำนวนครั้ง หรือเพิ่มระยะเวลาในการออตรวจ) ในช่วงเทศกาล (ความเร็วไม่เกิน ๙๐ กม./ชม.) (๔) ให้พนักงานขับรถ/ผู้ประจำรถต้องดูแลผู้โดยสารทุกคนให้คาดเข็มขัดนิรภัยด้วย (๕) กำชับให้พนักงานขับรถศึกษาเส้นทางก่อนให้บริการ โดยเฉพาะอย่างยิ่งพนักงานขับรถทัศนาวจรและรถเสริม	ขบ. บขส.



ยานพาหนะ	ประเด็นปัญหา	มาตรการ	หน่วยงานรับผิดชอบหลัก
๒. รถโดยสารสาธารณะ (ต่อ)	๒.๒ รถโดยสารและรถตู้ - อุปกรณ์ส่วนควบไม่ปลอดภัย หรือไม่พร้อมใช้งาน	<p>(๑) กำหนดให้รถโดยสารทุกคันต้องเข้า-ออกสถานีขนส่งหรือจุดที่ ขบ. กำหนด เพื่อรับการตรวจสอบความพร้อมก่อนให้บริการ</p> <p>(๒) การตรวจความพร้อมรถโดยสารและอุปกรณ์ส่วนควบด้านความปลอดภัยที่ออกจากสถานี/จุดจอดรถทุกคัน เช่น ระบบไฟฟ้ายางและล้อ ที่นั่ง เข็มขัดนิรภัย ประตูฉุกเฉิน กระจก ถังดับเพลิง และค้อนทุบกระจก เป็นต้น กรณีพบรถโดยสารที่อาจก่อให้เกิดอันตรายหรือไม่พร้อมในการให้บริการให้เปลี่ยนรถทันที</p> <p>(๓) กำหนดให้รถตู้โดยสารสาธารณะทุกคันต้องติดตั้งระบบ GPS Tracking ให้แล้วเสร็จภายในวันที่ ๓๑ มีนาคม ๒๕๖๐</p> <p>(๔) การขยายระยะเวลาการตรวจความพร้อมของรถโดยสารและพนักงานขับรถ เป็น ๒ ช่วง ทั้งก่อนเทศกาล (๑ - ๑๙ มีนาคม ๒๕๖๐) ช่วงเทศกาลและหลังเทศกาลสงกรานต์ (๕ - ๒๔ เมษายน ๒๕๖๐)</p> <p>(๕) รถโดยสารสาธารณะไม่ประจำทาง (รถ ๓๐) ทุกคัน ต้องจัดทำประกันภัยเพิ่มเติมจากประกันภัยตามพระราชบัญญัติคุ้มครองผู้ประสบภัยจากรถ พ.ศ. ๒๕๓๕ โดยวงเงินความคุ้มครองให้เป็นไปตามที่ ขบ. กำหนด ให้แล้วเสร็จภายในวันที่ ๑ เมษายน ๒๕๖๐</p> <p>(๖) รถเสริมที่นำมาให้บริการในช่วงเทศกาลสงกรานต์ต้องได้รับอนุญาตจาก ขบ. มีสภาพพร้อมใช้งานทั้งตัวรถ อุปกรณ์ส่วนควบ และต้องติดตั้งระบบ GPS Tracking แล้วทุกคัน ส่วนพนักงานขับรถต้องมีใบอนุญาตขับรถที่ถูกต้อง พักผ่อนอย่างเพียงพอ และสภาพร่างกายพร้อมปฏิบัติหน้าที่ทุกคน</p> <p>(๗) กรณีของรถโดยสารสาธารณะ ๒ ชั้น ที่ได้จดทะเบียนและให้บริการอยู่ในปัจจุบัน ต้องผ่านการทดสอบการทรงตัวของรถและความปลอดภัยก่อนให้บริการทุกคัน</p> <p>(๘) จัดทำข้อมูลเส้นทางเสี่ยงต่อการเกิดอุบัติเหตุเพื่อแนะนำให้รถโดยสารสาธารณะ ๒ ชั้น หลีกเลี่ยงเส้นทางดังกล่าว</p>	<p>ขบ. บขส.</p> <p>ขบ. ทล. ทช.</p>
	๒.๓ การดำเนินงานตามคำสั่ง คสช. ที่ ๑๕/๒๕๖๐ เรื่อง มาตรการเพิ่มความปลอดภัยในรถโดยสารสาธารณะ	<p>ให้ ขบ. และ บขส. ดำเนินการตามคำสั่ง คสช. ที่ ๑๕/๒๕๖๐ เรื่อง มาตรการเพิ่มความปลอดภัยในรถโดยสารสาธารณะ ดังนี้</p> <p>(๑) ผู้ได้รับอนุญาตประกอบการขนส่งต้องจัดทำสมุดประจำรถประวัติ ผู้ประจำรถ การตรวจสภาพและความพร้อมของรถและผู้ขับรถพร้อมทั้งบันทึกการตรวจสอบดังกล่าว และใบกำกับสินค้าที่ทำการขนส่ง รวมทั้งต้องจัดทำรายงานการขนส่งและรายงานอุบัติเหตุที่เกิดจากการขนส่ง</p> <p>(๒) ให้นำทะเบียนมีอำนาจสั่งเพิกถอนการจดทะเบียน ระบุใบใช้รถหรือพักใช้ใบอนุญาตประกอบการขนส่งได้ ไม่เกิน ๖ เดือน ในกรณีที่เริ่มต้นเหตุก่อให้เกิดอุบัติเหตุร้ายแรงจากการขนส่ง หรือมีการนำรถไปใช้กระทำความผิดเกี่ยวกับยาเสพติด การหลีกเลี่ยงภาษี การลักลอบขนแรงงานต่างด้าว บรรทุกผู้โดยสารเกินจำนวนที่นั่ง หรือการทอดทิ้งผู้โดยสาร หรือเก็บค่าโดยสารเกินอัตราที่กำหนด</p> <p>(๓) ควบคุมผู้ให้บริการระบบติดตามรถ จัดส่งข้อมูลที่ได้รับจาก GPS ให้ ขบ. อย่างถูกต้องและครบถ้วน หากไม่ปฏิบัติตามให้ ขบ. ปรับได้วันละไม่เกินห้าพันบาท</p>	ขบ. บขส.





## ๓.๑.๒ มาตรการด้านความปลอดภัยทางถนน

มาตรการ	หน่วยงานรับผิดชอบหลัก
<p>๑. ตรวจสอบสภาพความพร้อมของทาง ได้แก่ ป้ายจราจร เครื่องหมายควบคุมการจราจร สัญญาณไฟจราจร ไฟฟ้าแสงสว่างและไฟกะพริบให้อยู่ในสภาพดีพร้อมใช้งาน รวมถึงป้องกันการเกิดอุบัติเหตุที่เกิดจากอันตรายข้างทาง เช่น ต้นไม้ ป้ายโฆษณาต่างๆ รวมถึงการจอดรถบรรทุกข้างทางและแผงขายสินค้าข้างทางที่อาจก่อให้เกิดอุบัติเหตุ</p> <p>๒. บริเวณที่มีงานก่อสร้างให้ตรวจสอบและติดตั้งเครื่องหมาย สัญญาณไฟ ป้ายเตือนในบริเวณที่มีงานก่อสร้างให้ชัดเจน</p> <p>๓. ตรวจสอบและแก้ไขพื้นที่จุดเสี่ยง/จุดอันตรายที่เกิดอุบัติเหตุบ่อยครั้งและอุบัติเหตุรุนแรง รวมทั้งจุดวิกฤตด้านการจราจร เพื่อติดตั้งป้ายเตือนให้ผู้ขับขี่ใช้ถนนทราบเพื่อให้เกิดความระมัดระวังมากขึ้น</p> <p>๔. จัดช่องทางพิเศษ (Reversible Lane) และทางเลี้ยวทางลัด โดยจัดทำป้ายบอกและแนะนำเส้นทางและระยะทางเพื่อให้เกิดความปลอดภัยและเป็นการอำนวยความสะดวกด้านจราจร</p> <p>๕. ให้บริหารจัดการจราจรโดยพิจารณาปิดทางร่วมทางแยกและจุดกลับรถในเส้นทางสายหลักบริเวณที่สภาพการจราจรหนาแน่นและมีการเกิดอุบัติเหตุบ่อยครั้ง</p>	ทล. ทช. กทพ.

## ๓.๑.๓ มาตรการณรงค์ประชาสัมพันธ์

มาตรการ	หน่วยงานรับผิดชอบหลัก
<p>๑. รณรงค์ให้ผู้ขับขี่รถยนต์และรถจักรยานยนต์เปิดไฟหน้ารถยนต์ช่วงกลางวัน เพื่อเพิ่มทัศนวิสัยในการมองเห็นของผู้ร่วมใช้ทางซึ่งจะช่วยลดการเกิดอุบัติเหตุได้</p> <p>๒. การสร้างจิตสำนึกให้ตระหนักว่าอุบัติเหตุเป็นภัยใกล้ตัว โดยรณรงค์ให้เคารพกฎจราจร สวมหมวกนิรภัย คาดเข็มขัดนิรภัย ไม่ขับรถเร็ว เมา/ง่วงไม่ขับ</p> <p>๓. หลีกเลี่ยงการเล่นน้ำบนพื้นผิวจราจรหรือการใช้รถกระบะบรรทุกทุกคนในการเล่นน้ำ</p> <p>๔. สนับสนุนให้มีการเล่นน้ำสงกรานต์ในพื้นที่ที่หน่วยราชการกำหนด (Zoning) โดยปลอดภัยดื่มแอลกอฮอล์ทุกชนิด</p> <p>๕. ประชาสัมพันธ์ขอความร่วมมือประชาชนแจ้งเหตุฉุกเฉิน อุบัติเหตุ ไฟไหม้ข้างทาง หรือกรณีพบการขับซิ่งรถในลักษณะที่เสี่ยงต่อการเกิดอุบัติเหตุหรือไม่ปลอดภัย เป็นต้น</p>	ทุกหน่วยงานในสังกัด คค.

## ๓.๑.๔ มาตรการการสืบสวนอุบัติเหตุเชิงลึก

มาตรการ	หน่วยงานรับผิดชอบหลัก
<p>หน่วยงานที่เกี่ยวข้องที่มีอำนาจหน้าที่ดำเนินการจัดให้มีระบบการสืบสวนอุบัติเหตุทางถนนเชิงลึกกรณีเกิดอุบัติเหตุที่มีผู้เสียชีวิตและ/หรือบาดเจ็บ (admit) เกินกว่า ๕ คน หรือกรณีที่เป็นที่ได้รับความสนใจเพื่อนำไปสู่การแก้ไขปัญหา รวมถึงการจัดให้มีระบบการรายงาน/ประชาสัมพันธ์ข้อมูลความสูญเสียจากอุบัติเหตุและจำนวนผู้เสียชีวิตให้สื่อมวลชนทราบ ดังนี้</p> <p>๑. เผื่อระวังและติดตามข่าวการเกิดอุบัติเหตุตลอดทั้งช่วงเทศกาล</p> <p>๒. กรณีเมื่อเกิดอุบัติเหตุใหญ่ทางถนน ให้หน่วยงานดำเนินการ ดังนี้</p> <p>๒.๑ ขบ. บูรณาการร่วมกับ ทล. ทช. หรือ กทพ. เร่งเข้าพื้นที่เกิดเหตุเพื่อจัดเก็บข้อมูลการเกิดอุบัติเหตุในเบื้องต้น (ขบ. ตรวจสอบเรื่องรถ คนขับและผู้โดยสาร, ทล. ทช. และ กทพ. ตรวจสอบเรื่องถนนและสิ่งแวดล้อม ลักษณะการเกิดเหตุ) ภาพถ่าย/วิดีโอ พร้อมวิเคราะห์สาเหตุและปัจจัยเสริมที่ทำให้เกิดความรุนแรงของอุบัติเหตุร่วมกันและรายงานเหตุการณ์เสนอผู้บริหารกระทรวงคมนาคมทราบในทันที ผ่านทางศูนย์ปฏิบัติการคมนาคม (MOTOC) ศูนย์ปลอดภัยคมนาคม (ศปภ.คค.) และทางแอปพลิเคชันไลน์ของผู้บริหาร</p> <p>๒.๒ ขบ. ร่วมกับ ทล. ทช. หรือ กทพ. จัดทำรายงานการสืบสวนอุบัติเหตุเชิงลึก โดยให้ดำเนินการตามแนวทางการตรวจสอบอุบัติเหตุเชิงลึก เพื่อรายงานให้กระทรวงคมนาคมทราบภายใน ๑๕ วันหลังเกิดเหตุ</p> <p>๒.๓ ขบ. สนับสนุนการดูแลผู้ประสบเหตุให้ได้รับการรักษาพยาบาล การรับความคุ้มครองจากประกันภัย รวมถึงการสัมภาษณ์ผู้บาดเจ็บเพื่อจัดเก็บข้อมูลเพิ่มเติมสำหรับใช้ประกอบการวิเคราะห์อุบัติเหตุและกำหนดแนวทางแก้ไขปัญหาดังกล่าว</p>	ขบ. ทล. ทช. กทพ. และ ศทพ.สภค.

**ข้อเสนอแนะการดำเนินงานตามมาตรการป้องกันและลดอุบัติเหตุทางถนน**

๑. ขบ. และหน่วยงานที่เกี่ยวข้องดำเนินการให้เป็นไปตามคำสั่งหัวหน้าคณะรักษาความสงบแห่งชาติ (คสช.) โดยเคร่งครัด (รายละเอียดคำสั่ง คสช. ปรากฏตามภาคผนวก) ดังนี้

- ๑.๑ คำสั่ง คสช. ที่ ๑๔/๒๕๖๐ เรื่อง มาตรการเพิ่มประสิทธิภาพการบังคับใช้กฎหมายว่าด้วยการจราจรทางบก
- ๑.๒ คำสั่ง คสช. ที่ ๑๕/๒๕๖๐ เรื่อง มาตรการเพิ่มความปลอดภัยในรถโดยสารสาธารณะ

๒. ทุกหน่วยงานในสังกัด คค. ดำเนินการในส่วนที่เกี่ยวข้องกับมาตรการป้องกันและลดอุบัติเหตุทางถนน โดยเคร่งครัดและเพิ่มความเข้มงวดการปฏิบัติงานตามมาตรการในแต่ละช่วงเวลา ดังนี้

ช่วงเวลา	มาตรการ	หน่วยงานรับผิดชอบหลัก
ก่อนเทศกาล	มาตรการ ๓.๑.๑ - ข้อ ๑ (๑), (๔) ข้อ ๒.๑ (๑) - (๒) ข้อ ๒.๒ (๑) - (๘) ข้อ ๒.๓ (๑) - (๕) ข้อ ๓ (๑) - (๗) ข้อ ๔ (๑) ข้อ ๕ (๑) - (๓) มาตรการ ๓.๑.๒ - ข้อ ๑ - ๔ มาตรการ ๓.๑.๓ - ข้อ ๑ - ๕ มาตรการ ๓.๑.๔ - ข้อ ๑	ขบ. ทล. ทช. บขส. กทพ. ศทท.สปค. และหน่วยงาน ในสังกัด คค.
ช่วงเทศกาล (๑๑ - ๑๗ เมษายน)	มาตรการ ๓.๑.๑ - ข้อ ๑ (๑) - (๔) ข้อ ๒.๑ (๑) - (๔) ข้อ ๒.๒ (๑) - (๒), (๖) ข้อ ๒.๓ (๑) - (๕) ข้อ ๓ (๑) - (๗) ข้อ ๔ (๑) - (๒) ข้อ ๕ (๑) - (๓) มาตรการ ๓.๑.๒ - ข้อ ๕ มาตรการ ๓.๑.๓ - ข้อ ๑ - ๕ มาตรการ ๓.๑.๔ - ข้อ ๑, ข้อ ๒.๑ - ๒.๓	ขบ. ทล. ทช. บขส. กทพ. ศทท.สปค. และหน่วยงาน ในสังกัด คค.
หลังเทศกาล	มาตรการ ๓.๑.๑ - ข้อ ๑ (๑) - ข้อ ๒.๑ (๑) - (๒) - ข้อ ๒.๒ (๑) - (๒) - ข้อ ๒.๓ (๑) - (๕) - ข้อ ๕ (๑) - (๓) มาตรการ ๓.๑.๔ - ข้อ ๑, ข้อ ๒.๒ - ๒.๓	ขบ. ทล. ทช. บขส. กทพ. ศทท.สปค. และหน่วยงาน ในสังกัด คค.

๓. มาตรการเพิ่มความเข้มข้นในการตรวจสอบและแก้ไขพื้นที่จุดเสี่ยง/จุดอันตรายบนถนนสายหลัก ๑๐ สายทาง ของ ทล. และ ทช. ใน ๑๐ จังหวัด ที่เกิดอุบัติเหตุสูงสุด ดังนี้

ลำดับ	ชื่อสายทาง		จังหวัด
	หมายเลข	ชื่อสายทาง	
๑	๔	วังยาว - หอนงหมู	ประจวบคีรีขันธ์
๒	๓๔๐	สาละ - สุพรรณบุรี	สุพรรณบุรี
๓	๓๒	ไชโย - สิงห์ใต้	สิงห์บุรี
๔	๑๑	ขุนตาน - อุโมงค์	ลำพูน
๕	๔๑	ไม้เสียบ - สีแยกโพธิ์ทอง	พัทลุง
๖	๑	วังเจ้า - ตาก	ตาก
๗	๑๐๑	ร่องวาง - ห้วยแก๊ต	แพร่
๘	๔๑	ถ้ำพรรณรา - ฟุ่งสง	นครศรีธรรมราช
๙	ทช. ๓๐๒๙	ถนนสมโพธิเชียงใหม่ ๗๐๐ ปี	เชียงใหม่
๑๐	๓๓๙๕	วัฒนานคร - โคคลาน	สระแก้ว



### ๓.๒ มาตรการป้องกันและลดอุบัติเหตุทางน้ำ (จท. และ กทท.)

- ๑) เข้มงวดการรักษาความปลอดภัยท่าเรือ รวมถึงความปลอดภัยของชีวิตและทรัพย์สินของผู้โดยสารและผู้ให้บริการ
- ๒) จัดเจ้าหน้าที่และเรือตรวจการณ์เจ้าท่าควบคุมการจราจรทางน้ำบริเวณท่าเทียบเรือที่มีการจราจรหนาแน่นทั้งในกรุงเทพฯและส่วนภูมิภาคเพื่อแนะนำข้อมูลเกี่ยวกับการเดินทางและกวดขันเข้มงวดให้สวมเสื้อชูชีพ
- ๓) การปฏิบัติการศูนย์ปลอดภัยทางน้ำและศูนย์ควบคุมปฏิบัติการทางโทรทัศน์วงจรปิด (CCTV) ทั้งส่วนกลางและส่วนภูมิภาค รวมถึงตั้งศูนย์ควบคุมการจราจรทางทะเล เพื่อรับแจ้งเหตุและให้ความช่วยเหลือตลอด ๒๔ ชั่วโมง
- ๔) ตรวจสอบสภาพความพร้อมของเรือโดยสารให้มีความมั่นคง แข็งแรง พร้อมทั้งมีอุปกรณ์ช่วยชีวิต เช่น ห่วงชูชีพ เสื้อชูชีพ เครื่องดับเพลิงและสัญญาณไฟเรือเดินให้พร้อมใช้งาน ตลอดจนอุปกรณ์ดับเพลิง เป็นต้น
- ๕) เรือโดยสารต้องมีป้ายแสดงจำนวนคนโดยสารไว้ในที่สามารถมองเห็นได้ชัดเจน
- ๖) โป๊ะเทียบเรือให้ติดตั้งป้ายระบุจำนวนคนโดยสารที่สามารถรับน้ำหนักได้ไว้ในบริเวณที่สามารถมองเห็นได้ชัดเจน มีความมั่นคง แข็งแรงและเหมาะสมกับสภาพการใช้งาน โดยเข้มงวดไม่ให้ผู้โดยสารลงไปบนโป๊ะเกินจำนวนที่กำหนดทั้งขาลงและขาขึ้นจากเรือ

### ๓.๓ มาตรการป้องกันและลดอุบัติเหตุทางราง (รฟท. รฟม. และ รฟฟท.)

- ๑) จัดพนักงานตรวจสอบเส้นทางรถไฟ โดยเพิ่มความถี่การตรวจมากกว่าในช่วงปกติอย่างน้อย ๒ ครั้ง/วัน ควบคุมความปลอดภัยภายในสถานีและบนขบวนรถ รวมถึงเฝ้าระวังอุบัติเหตุบริเวณทางผ่าน (จุดตัดถนน) และภายในสถานีรถไฟรวมทั้งบริเวณโดยรอบ
- ๒) พิจารณาเปิดไฟหน้ารถจักรตลอดเวลาเพื่อให้ผู้ข้ามทางรถไฟสังเกตเห็นโดยชัดเจน
- ๓) เข้มงวดการรักษาความปลอดภัยและการจัดระเบียบการควบคุมภายในอาคารผู้โดยสาร/สถานีรถไฟ/สถานีรถไฟฟ้ามหานคร เพื่อความปลอดภัยของชีวิตและทรัพย์สินของผู้โดยสารและผู้ให้บริการ ตลอดจนการจัดวางสิ่งของสัมภาระโดยไม่มีผู้รับผิดชอบ รวมทั้งที่ทิ้งขยะด้วย
- ๔) ห้ามผู้โดยสารรถไฟใช้หลังคาบันไดหรือข้อต่อของขบวนรถไฟเป็นที่โดยสารโดยเด็ดขาด

### ๓.๔ มาตรการป้องกันและลดอุบัติเหตุทางอากาศ (ทย. บвт. บกท. ทอท. และ บทม.)

- ๑) เข้มงวดการรักษาความปลอดภัยท่าอากาศยานและอาคารผู้โดยสาร รวมถึงความปลอดภัยของชีวิตและทรัพย์สินของผู้โดยสารและผู้ให้บริการ ตลอดจนการวางสิ่งของสัมภาระโดยไม่มีผู้รับผิดชอบ
- ๒) บริหารจัดการระยะห่างการขึ้น - ลงของอากาศยานแต่ละสนามบิน เพื่อลดการกระจุกตัวของเที่ยวบิน ทำให้การจราจรทางอากาศมีความปลอดภัย คล่องตัวและง่ายต่อการแก้ไขปัญหาฉุกเฉิน
- ๓) ปฏิบัติการควบคุมการจราจรทางอากาศให้เป็นไปอย่างปลอดภัยและมีประสิทธิภาพสูงสุด
- ๔) ดูแลตรวจสอบเครื่องบินโดยสารและอุปกรณ์ความปลอดภัย ตลอดจนระบบการลำเลียงสัมภาระให้สามารถใช้งานได้อย่างมีประสิทธิภาพตามมาตรฐานสากล



## บทที่ ๔

### แผนอำนวยความสะดวกการบริการเดินทางของประชาชนช่วงเทศกาลสงกรานต์ ๒๕๖๐

กระทรวงคมนาคมได้จัดทำแผนอำนวยความสะดวกการบริการเดินทางของประชาชนช่วงเทศกาลสงกรานต์ ๒๕๖๐ เพื่อให้บริการและอำนวยความสะดวกในการเดินทาง ประกอบด้วย การให้บริการขนส่งสาธารณะ การอำนวยความสะดวกด้านโครงข่ายถนน การจัดเตรียมสิ่งอำนวยความสะดวกภายในท่าเรือ/สถานีขนส่ง/ท่าอากาศยานและอาคารผู้โดยสาร/สถานีรถไฟ และอำนวยความสะดวกในด้านข้อมูลการจราจร ระหว่างวันที่ ๕ - ๑๘ เมษายน ๒๕๖๐ รวม ๑๔ วัน

วัน	อาทิตย์	จันทร์	อังคาร	พุธ	พฤหัสบดี	ศุกร์	เสาร์
				๕ เม.ย. ๖๐	๖ เม.ย. ๖๐	๗ เม.ย. ๖๐	๘ เม.ย. ๖๐
วันที่	๙ เม.ย. ๖๐	๑๐ เม.ย. ๖๐	๑๑ เม.ย. ๖๐	๑๒ เม.ย. ๖๐	๑๓ เม.ย. ๖๐	๑๔ เม.ย. ๖๐	๑๕ เม.ย. ๖๐
	๑๖ เม.ย. ๖๐	๑๗ เม.ย. ๖๐	๑๘ เม.ย. ๖๐				

หมายเหตุ : พื้นสีแดง คือ วันหยุดราชการ พื้นสีเขียว คือ วันทำการและพื้นที่เหลือง คือ วันก่อนและหลังวันหยุด

#### ๔.๑ การจัดตั้งจุดให้บริการประชาชนระหว่างการเดินทาง

หน่วยงานในสังกัดกระทรวงคมนาคมได้จัดตั้งจุดให้บริการประชาชนทางถนนและทางน้ำ เพื่ออำนวยความสะดวกและความปลอดภัยในการเดินทางของประชาชนระหว่างวันที่ ๕ - ๑๘ เมษายน ๒๕๖๐ จำนวนทั้งสิ้น ๗๑๘ จุด ทั่วประเทศ เพื่อให้บริการที่พักผ่อน น้ำดื่ม ห้องสุขา ฝ้ายื่นและสิ่งอำนวยความสะดวกต่างๆ รวมถึงบริการข้อมูลการเดินทาง และบริการตรวจสภาพรถ เติมน้ำมัน น้ำ น้ำกลั่น และเปลี่ยนอะไหล่บางรายการฟรี ดังนี้

หน่วยงาน	ขบ.	ทล.	ทช.	กทพ.	จท.	รวม
จำนวนจุดให้บริการ	๑๘๙	๓๙๖	๗๖	๔	๕๓	๗๑๘ จุด

#### ๔.๒ การให้บริการฟรีในช่วงเทศกาลสงกรานต์ ๒๕๖๐

หน่วยงาน	การให้บริการฟรี
ขสมก.	- จัดรถ Shuttle Bus รถเฉพาะกิจฟรี จำนวน ๒ เส้นทาง (เฉพาะวันที่ ๕ - ๑๐ เมษายนและ ๑๓ - ๑๖ เมษายน ๒๕๖๐) ดังนี้ (๑) เส้นทางที่ ๑ สาย ๓ อุโมงค์ ๒ - สถานีรถไฟฟ้า BTS จตุจักร วันละ ๓ คัน (๒) เส้นทางที่ ๒ สาย ๕๔ อุโมงค์ ๒ - อนุสาวรีย์ชัย วันละ ๕ คัน - จัดรถอำนวยความสะดวกให้กับประชาชนที่เดินทางมากราบสักการะพระบรมศพฯ ณ พระที่นั่งดุสิตมหาปราสาทในพระบรมมหาราชวัง
ขบ.	จัดกิจกรรมตรวจรถก่อนใช้ปลอดภัยแน่นอน ร่วมกับภาคีเครือข่าย ให้บริการตรวจรถฟรี ๒๐ รายการ
ทล.	ยกเว้นการจัดเก็บค่าผ่านทางบนทางหลวงพิเศษระหว่างเมืองหมายเลข ๗ และ ๙ ตั้งแต่เวลา ๐๐.๐๑ น. ของวันที่ ๑๑ เมษายน ๒๕๖๐ ถึงเวลา ๒๔.๐๐ น. ของวันที่ ๑๘ เมษายน ๒๕๖๐
กทพ.	ยกเว้นการจัดเก็บค่าธรรมเนียมผ่านทางพิเศษบูรพาวิถี (ทางพิเศษสายบางนา-ชลบุรี) ทางยกระดับด้านทิศใต้สนามบินสุวรรณภูมิเชื่อมทางพิเศษบูรพาวิถี และทางเชื่อมต่อทางพิเศษกาญจนาภิเษก (บางพลี - สุขสวัสดิ์) ตั้งแต่เวลา ๐๐.๐๑ น. ของวันที่ ๑๑ เมษายน ๒๕๖๐ ถึงเวลา ๒๔.๐๐ น. ของวันที่ ๑๘ เมษายน ๒๕๖๐

#### ๔.๓ การให้บริการระบบขนส่งสาธารณะ

หน่วยงานที่รับผิดชอบจัดเตรียมพื้นที่สถานีขนส่ง ขานขาลาและพื้นที่จอดรถสำรองให้เพียงพอ กับความต้องการเดินทางของประชาชน รวมทั้งจัดเตรียมและเพิ่มจำนวนรถโดยสารประจำทาง/ไม่ประจำทาง เพิ่มจำนวนตู้โดยสารรถไฟและเที่ยววิ่ง เพิ่มเที่ยวบินเสริมพิเศษ เพื่อรองรับปริมาณการเดินทาง ระหว่างวันที่ ๕ - ๑๘ เมษายน ๒๕๖๐ รวม ๑๔ วัน จำนวน ๕๒๑,๙๙๖ เที่ยว รองรับผู้โดยสาร ๓๕,๖๒๔,๔๐๐ คน-เที่ยว เพิ่มขึ้นร้อยละ ๗๕.๔๐ จากเทศกาลสงกรานต์ปี ๒๕๕๙ ระหว่างวัน ๘ - ๑๘ เมษายน ๒๕๕๙ รวม ๑๑ วัน ซึ่งประชาชนใช้บริการระบบขนส่งสาธารณะ จำนวน ๒๐,๓๐๙,๘๖๒ คน - เที่ยว ดังนี้



## แผนปฏิบัติการป้องกันอุบัติเหตุและอำนวยความสะดวกการบริการเดินทางช่วงเทศกาลสงกรานต์ ๒๕๖๐ ของกระทรวงคมนาคม

ตารางแสดงประมาณการจำนวนเที่ยวและผู้โดยสารช่วงเทศกาลสงกรานต์ ๒๕๖๐ ของหน่วยงานในสังกัด คค.

ระหว่างวันที่ ๕ - ๑๘ เมษายน ๒๕๖๐

หน่วยงาน	จำนวนเที่ยววิ่ง/บิน (เที่ยว)			จำนวนผู้โดยสาร (คน-เที่ยว)	จำนวนผู้โดยสารเฉลี่ย/ วัน
	ปกติ	เสริม	รวม		
<b>เขตกรุงเทพมหานคร</b>					
ขสมก.	๒๔๘,๐๑๑	๓๓,๖๑๗	๒๘๑,๖๒๘	๑๖,๒๔๘,๙๕๔	๑,๑๖๐,๖๔๐
รฟม.	๘,๒๙๔	-	๘,๒๙๔	๗,๗๘๓,๕๓๔	๕๕๕,๙๖๗
รฟฟท.	๒,๕๕๔	๓๐	๒,๕๘๔	๗๕๘,๕๕๓	๕๔,๑๘๒
<b>รวม</b>	<b>๒๕๘,๘๕๙</b>	<b>๓๓,๖๔๗</b>	<b>๒๙๒,๕๐๖</b>	<b>๒๔,๗๙๑,๐๔๑</b>	<b>๑,๗๗๐,๗๘๙</b>
<b>ระหว่างจังหวัด</b>					
บขส.	๑๖๗,๖๐๘	๑๙,๙๖๘	๑๘๗,๕๗๖	๓,๐๗๐,๕๘๙	๒๑๙,๓๒๘
รฟท.	๒,๘๑๘	๒๔	๒,๘๔๒	๑,๕๒๖,๐๐๐	๑๐๙,๐๐๐
ทย.	๕,๕๓๙	-	๕,๕๓๙	๖๗๓,๔๒๖	๔๘,๑๐๒
ทอท.	๓๓,๔๐๙	๑๓๐	๓๓,๕๓๙	๕,๕๖๓,๓๔๔	๓๓,๔๐๙
<b>รวม</b>	<b>๒๐๙,๓๗๔</b>	<b>๒๐,๑๒๒</b>	<b>๒๒๙,๔๙๖</b>	<b>๑๐,๘๖๓,๓๕๙</b>	<b>๔๐๙,๘๓๙</b>
<b>รวมทั้งประเทศ</b>	<b>๔๖๘,๒๓๓</b>	<b>๕๓,๗๖๙</b>	<b>๕๒๑,๙๙๖</b>	<b>๓๕,๖๕๔,๔๐๐</b>	<b>๒,๑๘๐,๖๒๘</b>

ที่มา: ขสมก. รฟม. รฟฟท. บขส.รฟท. ทย. ทอท.

## ๑) โครงการขนส่งมวลชนกรุงเทพ (ขสมก.) เพิ่มจำนวนเที่ยววิ่งรถโดยสารประจำทาง ดังนี้



๑.๑) การเดินรถโดยสารประจำทางจำนวน ๑๑๔ เส้นทาง ให้สอดคล้องกับความต้องการของผู้ใช้บริการ โดยจัดรถวิ่งเฉลี่ย ๒,๕๗๗ คัน/วัน จำนวนเที่ยววิ่ง ๒๐,๑๑๖ เที่ยว และจัดรถวิ่งกะสว่าง ๘๖ คัน จำนวน ๕๑๖ เที่ยววิ่ง คาดว่าจะมีผู้มาใช้บริการเฉลี่ย ๑,๑๖๐,๖๔๐ คน/วัน

ตารางแสดงประมาณการจำนวนเที่ยววิ่งรถและผู้โดยสารช่วงเทศกาลสงกรานต์ ๒๕๖๐ ของ ขสมก.

วัน / เดือน / ปี	จำนวนเที่ยววิ่งไป-กลับ (เที่ยว)			รองรับผู้โดยสาร (คน-เที่ยว)
	ปกติ	เสริม	รวม	
พุธที่ ๕ เม.ย. ๒๕๖๐	๑๘,๕๘๘	๒,๕๒๑	๒๑,๑๐๙	๑,๒๒๘,๓๕๑
พฤหัสบดีที่ ๖ เม.ย. ๒๕๖๐	๑๗,๔๒๔	๒,๕๐๑	๑๙,๙๒๕	๑,๑๔๐,๐๔๐
ศุกร์ที่ ๗ เม.ย. ๒๕๖๐	๑๘,๔๖๒	๒,๕๐๐	๒๐,๙๖๒	๑,๒๓๒,๘๔๒
เสาร์ที่ ๘ เม.ย. ๒๕๖๐	๑๗,๐๑๙	๒,๒๓๘	๑๙,๒๕๗	๑,๐๖๘,๗๘๘
อาทิตย์ที่ ๙ เม.ย. ๒๕๖๐	๑๗,๒๐๐	๒,๔๐๒	๑๙,๖๐๒	๑,๐๖๗,๑๑๔
จันทร์ที่ ๑๐ เม.ย. ๒๕๖๐	๑๘,๖๘๘	๒,๕๓๕	๒๑,๒๒๓	๑,๒๔๑,๘๙๕
อังคารที่ ๑๑ เม.ย. ๒๕๖๐	๑๘,๕๒๑	๒,๕๖๐	๒๑,๐๘๑	๑,๒๖๔,๗๘๖
พุธที่ ๑๒ เม.ย. ๒๕๖๐	๑๘,๕๖๔	๒,๕๑๗	๒๑,๐๘๑	๑,๒๔๗,๖๘๘
พฤหัสบดีที่ ๑๓ เม.ย. ๒๕๖๐	๑๗,๑๕๐	๒,๒๒๑	๑๙,๓๗๑	๑,๐๘๗,๘๕๔
ศุกร์ที่ ๑๔ เม.ย. ๒๕๖๐	๑๖,๖๗๐	๒,๒๓๘	๑๘,๙๐๘	๑,๐๕๗,๘๓๕
เสาร์ที่ ๑๕ เม.ย. ๒๕๖๐	๑๖,๕๙๑	๒,๑๐๐	๑๘,๖๙๑	๑,๐๕๑,๕๖๙
อาทิตย์ที่ ๑๖ เม.ย. ๒๕๖๐	๑๖,๗๖๗	๒,๒๗๕	๑๙,๐๔๒	๑,๐๔๘,๘๗๔
จันทร์ที่ ๑๗ เม.ย. ๒๕๖๐	๑๗,๘๔๑	๒,๔๕๕	๒๐,๒๙๖	๑,๒๔๐,๐๓๓
อังคารที่ ๑๘ เม.ย. ๒๕๖๐	๑๘,๕๑๖	๒,๕๕๔	๒๑,๐๗๐	๑,๒๗๑,๓๒๕
<b>รวม</b>	<b>๒๔๘,๐๑๑</b>	<b>๓๓,๖๑๗</b>	<b>๒๘๑,๖๒๘</b>	<b>๑๖,๒๔๘,๙๕๔</b>

ที่มา: ขสมก.



๑.๒) จัดเดินรถเชื่อมต่อสถานีขนส่งผู้โดยสาร ๔ สถานี ๓๗ เส้นทาง ดังนี้

(๑) ขาออก ช่วงวันที่ ๕ - ๗ เมษายน ๒๕๖๐

(๒) ขาเข้า ช่วงวันที่ ๑๖ - ๑๘ มกราคม ๒๕๖๐

ตารางแสดงการจัดเดินรถเชื่อมต่อสถานีขนส่งช่วงเทศกาลสงกรานต์ ๒๕๖๐ จำนวน ๔ สถานี

สถานี	จำนวนเส้นทาง	สายรถเมล์
สถานีขนส่งกรุงเทพ (จตุจักร)	๑๓	๓, ๑๖, ๒๖, ๔๙, ๗๗, ๙๖, ๑๓๔, ๑๓๖, ๑๓๘, ๑๔๕, ๕๐๙, ๕๑๗, ๕๓๖
สถานีขนส่งกรุงเทพ (สายใต้ใหม่)	๖	๖๖, ๗๙, ๕๑๑, ๕๑๕, ๕๑๖, ๕๕๖
สถานีขนส่งกรุงเทพ (เอกมัย)	๘	๒, ๒๓, ๒๕, ๗๑, ๗๒, ๕๐๑, ๕๐๘, ๕๑๑
สถานีรถไฟกรุงเทพ (หัวลำโพง)	๑๐	๔, ๗, ๒๑, ๒๕, ๒๙, ๓๔, ๗๓, ๗๓ก, ๗๕, ๕๐๑

ที่มา: ขสมก.

๑.๓) จัดเดินรถ AIRPORT BUS เชื่อมต่อท่าอากาศยานดอนเมือง จำนวน ๒ เส้นทาง

(๑) สาย A๑ ท่าอากาศยานดอนเมือง-รถไฟฟ้า BTS จตุจักร เฉลี่ยวันละ ๑๒ - ๑๔ คัน

(๒) สาย A๒ ท่าอากาศยานดอนเมือง-อนุสาวรีย์ชัยสมรภูมิ เฉลี่ยวันละ ๘ - ๑๐ คัน

๑.๔) จัดรถ Shuttle Bus รถเฉพาะกิจฟรี จำนวน ๒ เส้นทาง (เฉพาะวันที่ ๕ - ๑๐ เมษายน และ ๑๓ - ๑๖ เมษายน ๒๕๖๐) ดังนี้

(๑) เส้นทางที่ ๑ สาย ๓ อุโมงค์ ๒ - สถานีรถไฟ BTS จตุจักร วันละ ๓ คัน

(๒) เส้นทางที่ ๒ สาย ๕๔ อุโมงค์ ๒ - อนุสาวรีย์ชัย วันละ ๕ คัน

๑.๕) จัดเดินรถบริการฟรีให้พระรอบเกาะรัตนโกสินทร์จำนวน ๑ เส้นทางมีรถให้บริการจำนวน ๑๒ คันระหว่างวันที่ ๑๓ - ๑๖ เมษายน ๒๕๖๐

๑.๖) จัดเดินรถสายกรุงเทพ - สระบุรี ให้บริการวันละ ๑๒ คัน ระหว่างวันที่ ๕ - ๑๘ เมษายน ๒๕๖๐

๑.๗) จัดเดินรถอำนวยความสะดวกให้กับประชาชนที่เดินทางมากราบสักการะพระบรมศพ ณ พระที่นั่งดุสิตมหาปราสาทในพระบรมมหาราชวัง ได้จัดรถบริการ ดังนี้

(๑) จัดเดินรถเส้นทางปกติ ๒๕ เส้นทางที่ผ่านบริเวณใกล้เคียงโดยรอบวัดพระแก้ว - สนามหลวง

(๒) จัดเดินรถเส้นทางเดินรถ Shuttle Bus จำนวน ๑๖ เส้นทางเข้าสนามหลวง

## ๒) การรถไฟฟ้าขนส่งมวลชนแห่งประเทศไทย (รฟม.)



ตารางแสดงประมาณการจำนวนเที่ยววิ่งและผู้โดยสารช่วงเทศกาลสงกรานต์ ๒๕๖๐ ของ รฟม.

วัน / เดือน / ปี	จำนวนเที่ยววิ่ง (เที่ยว)			รองรับผู้โดยสาร (คน)		
	สายเฉลิม รัชมงคล	สายฉลองรัช ธรรม	รวม	สายเฉลิม รัชมงคล	สายฉลอง รัชธรรม	รวม
พุธที่ ๕ เม.ย. ๒๕๖๐	๔๔๒	๒๕๔	๖๙๖	๓๙๑,๖๑๒	๒๕๐,๕๑๒	๖๔๒,๑๒๔
พฤหัสบดีที่ ๖ เม.ย. ๒๕๖๐	๓๗๘	๒๐๖	๕๘๔	๓๓๔,๙๐๘	๒๑๙,๑๙๘	๕๕๔,๑๐๖
ศุกร์ที่ ๗ เม.ย. ๒๕๖๐	๔๔๒	๒๕๔	๖๙๖	๓๙๑,๖๑๒	๒๕๐,๕๑๒	๖๔๒,๑๒๔
เสาร์ที่ ๘ เม.ย. ๒๕๖๐	๓๑๖	๒๐๖	๕๒๒	๒๗๙,๙๗๖	๒๑๙,๑๙๘	๔๙๙,๑๗๔
อาทิตย์ที่ ๙ เม.ย. ๒๕๖๐	๓๐๒	๒๐๖	๕๐๘	๒๖๗,๕๗๒	๒๑๙,๑๙๘	๔๘๖,๗๗๐
จันทร์ที่ ๑๐ เม.ย. ๒๕๖๐	๔๔๒	๒๕๔	๖๙๖	๓๙๑,๖๑๒	๒๕๐,๕๑๒	๖๔๒,๑๒๔
อังคารที่ ๑๑ เม.ย. ๒๕๖๐	๔๔๒	๒๕๔	๖๙๖	๓๙๑,๖๑๒	๒๕๐,๕๑๒	๖๔๒,๑๒๔



## แผนปฏิบัติการป้องกันอุบัติเหตุและอำนวยความสะดวกการบริการเดินทางช่วงเทศกาลสงกรานต์ ๒๕๖๐ ของกระทรวงคมนาคม

วัน / เดือน / ปี	จำนวนเที่ยววิ่ง (เที่ยว)			รองรับผู้โดยสาร (คน)		
	สายเฉลิม รัชมงคล	สายฉลองรัช ธรรม	รวม	สายเฉลิม รัชมงคล	สายฉลอง รัชธรรม	รวม
พุธที่ ๑๒ เม.ย. ๒๕๖๐	๔๔๒	๒๕๔	๖๙๖	๓๙๑,๖๑๒	๒๕๐,๕๑๒	๖๔๒,๑๒๔
พฤหัสบดีที่ ๑๓ เม.ย. ๒๕๖๐	๒๔๖	๒๐๖	๔๕๒	๒๑๗,๙๕๖	๒๑๙,๑๙๘	๔๓๗,๑๕๔
ศุกร์ที่ ๑๔ เม.ย. ๒๕๖๐	๒๔๖	๒๐๖	๔๕๒	๒๑๗,๙๕๖	๒๑๙,๑๙๘	๔๓๗,๑๕๔
เสาร์ที่ ๑๕ เม.ย. ๒๕๖๐	๒๔๖	๒๐๖	๔๕๒	๒๑๗,๙๕๖	๒๑๙,๑๙๘	๔๓๗,๑๕๔
อาทิตย์ที่ ๑๖ เม.ย. ๒๕๖๐	๒๔๖	๒๐๖	๔๕๒	๒๑๗,๙๕๖	๒๑๙,๑๙๘	๔๓๗,๑๕๔
จันทร์ที่ ๑๗ เม.ย. ๒๕๖๐	๔๔๒	๒๕๔	๖๙๖	๓๙๑,๖๑๒	๒๕๐,๕๑๒	๖๔๒,๑๒๔
อังคารที่ ๑๘ เม.ย. ๒๕๖๐	๔๔๒	๒๕๔	๖๙๖	๓๙๑,๖๑๒	๒๕๐,๕๑๒	๖๔๒,๑๒๔
รวม	๕,๐๗๔	๓,๒๒๐	๘,๒๙๔	๔,๔๙๕,๕๖๔	๓,๒๘๗,๙๗๐	๗,๗๘๓,๕๓๔

## ๓) บริษัท รถไฟฟ้า ร.ฟ.ท. จำกัด (รฟฟท.)



- ๓.๑) จัดให้มีรถวิ่งจำนวน ๑,๐๗๕ เที่ยว เพิ่ม ๒๙ เที่ยว รวม ๑,๐๙๖ คน (เฉลี่ย ๑๕๖ เที่ยว/วัน) รองรับผู้โดยสารประมาณ ๓๐๖,๐๖๐ คน-เที่ยว (เฉลี่ย ๔๓,๗๒๓ คน/วัน)
- ๓.๒) วันธรรมดาให้บริการในช่วงเวลาเร่งด้วยด้วยความถี่ ๑๒ นาที และ ๑๕ นาทีในช่วงเวลาปกติ
- ๓.๓) วันหยุดเสาร์ - อาทิตย์ และวันหยุดนักขัตฤกษ์ให้บริการด้วยความถี่ ๑๒ นาที ตลอดวัน
- ๓.๔) สถานีรถไฟฟ้าพญาไทและสถานีรถไฟฟ้ามักกะสันจัดจุดบริการแท็กซี่ (TAXI STAND) พร้อมจัดเจ้าหน้าที่อำนวยความสะดวกและความปลอดภัยแก่ผู้โดยสาร

## ตารางแสดงประมาณการจำนวนเที่ยวและผู้โดยสารช่วงเทศกาลสงกรานต์ ๒๕๖๐ ของ รฟฟท.

วัน / เดือน / ปี	จำนวนเที่ยววิ่งไป-กลับ (เที่ยว)			รองรับผู้โดยสาร (คน-เที่ยว)
	ปกติ	เสริม	รวม	
พุธที่ ๕ เม.ย. ๒๕๖๐	๑๘๓	๕	๑๘๘	๗๒,๑๔๓
พฤหัสบดีที่ ๖ เม.ย. ๒๕๖๐	๑๘๒	๐	๑๘๒	๔๕,๐๐๐
ศุกร์ที่ ๗ เม.ย. ๒๕๖๐	๑๘๓	๕	๑๘๘	๗๓,๖๐๑
เสาร์ที่ ๘ เม.ย. ๒๕๖๐	๑๘๒	๐	๑๘๒	๔๕,๐๘๙
อาทิตย์ที่ ๙ เม.ย. ๒๕๖๐	๑๘๒	๐	๑๘๒	๔๑,๘๓๒
จันทร์ที่ ๑๐ เม.ย. ๒๕๖๐	๑๘๓	๕	๑๘๘	๗๒,๘๒๒
อังคารที่ ๑๑ เม.ย. ๒๕๖๐	๑๘๓	๕	๑๘๘	๗๓,๒๖๕
พุธที่ ๑๒ เม.ย. ๒๕๖๐	๑๘๓	๕	๑๘๘	๗๔,๓๕๕
พฤหัสบดีที่ ๑๓ เม.ย. ๒๕๖๐	๑๘๒	๐	๑๘๒	๔๑,๑๑๖
ศุกร์ที่ ๑๔ เม.ย. ๒๕๖๐	๑๘๒	๐	๑๘๒	๓๙,๔๓๗
เสาร์ที่ ๑๕ เม.ย. ๒๕๖๐	๑๘๒	๐	๑๘๒	๓๘,๗๐๐
อาทิตย์ที่ ๑๖ เม.ย. ๒๕๖๐	๑๘๒	๐	๑๘๒	๓๕,๒๘๑
จันทร์ที่ ๑๗ เม.ย. ๒๕๖๐	๑๘๒	๐	๑๘๒	๓๙,๘๐๐
อังคารที่ ๑๘ เม.ย. ๒๕๖๐	๑๘๓	๕	๑๘๘	๖๖,๑๑๒
รวม	๒,๕๕๔	๓๐	๒,๕๘๔	๗๕๘,๕๕๓



## ๔) บริษัท ขนส่ง จำกัด (บขส.)



๔.๑) จัดพื้นที่ชานชาลาจอดรถที่สถานีขนส่งผู้โดยสารกรุงเทพฯ (จตุจักร, สายใต้, เอกมัย) ให้นำรถเข้าใช้ชานชาลาจอดรถรับผู้โดยสารได้ก่อนเวลารถออก ๓๐ นาที เมื่อจัดผู้โดยสารครบตามจำนวนที่นั่งแล้วให้นำรถโดยสารออกทันที

๔.๒) อนุญาตให้รถโดยสารไม่ประจำทาง (รถ ๓๐) จำหน่ายตั๋วและเข้าใช้ชานชาลาสำหรับผู้โดยสารได้หลังเวลา ๒๑.๐๐ น.

๔.๓) อนุญาตให้ผู้ประกอบการที่ขออนุญาตให้รถโดยสารประจำทางรับ-ส่งผู้โดยสารนอกสถานีขนส่งได้ เพื่อลดความแออัดในสถานี

๔.๔) ผู้โดยสารที่จองตั๋วล่วงหน้ารถบริษัท ขนส่ง จำกัด (๙๙๙) เส้นทางภาคเหนือและภาคตะวันออกเฉียงเหนือ มาตรฐาน ๑(ก), ๑(พ), ๑(ข), ๔(ก) และ ๔(ข) ให้ไปขึ้นรถที่กรมการขนส่งทางบก โดย บขส. ได้จัดเตรียมสถานที่ ไฟส่องสว่าง จัดเก้าอี้ให้เพียงพอ และการจัดรถรับ-ส่งผู้โดยสารจากสถานีขนส่งหมอชิต - ขบ. (มีรถตู้รับ - ส่ง ฟรี)

๔.๕) ผู้โดยสารที่จองตั๋วรถบริษัท ขนส่ง จำกัด (๙๙๙) เส้นทางภาคเหนือและภาคตะวันออกเฉียงเหนือ มาตรฐาน ๒ และ ๔(ค) ขึ้นรถที่สถานีขนส่งผู้โดยสารกรุงเทพฯ (จตุจักร)

๔.๖) ประสานงานกับจราจร สน. บางซื่อ สน. ดลิ่งชัน และ สน. ทองหล่อ ให้ระดมกำลังจัดการจราจรภายในและภายนอกสถานีขนส่งฯ

๔.๗) เพิ่มจำนวนเที่ยวรถขาไป-ขากลับ จากเที่ยววิ่งปกติ จำนวน ๑๖๗๖๐๘ เที่ยว จัดรถเสริม ๑๙,๙๖๘ เที่ยว รวมทั้งสิ้น ๑๘๗,๕๗๖ เที่ยว สามารถรองรับผู้โดยสารประมาณ ๓,๐๗๐,๕๘๙ คน-เที่ยว

ตารางแสดงประมาณการจำนวนเที่ยววิ่งรถและผู้โดยสารช่วงเทศกาลสงกรานต์ ๒๕๖๐ ของ บขส.

วัน / เดือน / ปี	จำนวนเที่ยววิ่งไป-กลับ (เที่ยว)			รองรับผู้โดยสาร (คน-เที่ยว)
	ปกติ	เสริม	รวม	
พุธที่ ๕ เม.ย. ๒๕๖๐	๑๑,๙๗๒	๘๓๘	๑๒,๘๑๐	๑๕๓,๙๑๖
พฤหัสบดีที่ ๖ เม.ย. ๒๕๖๐	๑๑,๙๗๒	๘๓๘	๑๒,๘๑๐	๑๕๓,๙๑๖
ศุกร์ที่ ๗ เม.ย. ๒๕๖๐	๑๑,๙๗๒	๘๙๗	๑๒,๘๖๙	๑๗๙,๕๖๘
เสาร์ที่ ๘ เม.ย. ๒๕๖๐	๑๑,๙๗๒	๑,๓๑๕	๑๓,๒๘๗	๑๗๙,๕๖๘
อาทิตย์ที่ ๙ เม.ย. ๒๕๖๐	๑๑,๙๗๒	๑,๗๓๔	๑๓,๗๐๖	๑๗๙,๕๖๘
จันทร์ที่ ๑๐ เม.ย. ๒๕๖๐	๑๑,๙๗๒	๑,๘๕๓	๑๓,๘๒๕	๒๑๑,๖๓๕
อังคารที่ ๑๑ เม.ย. ๒๕๖๐	๑๑,๙๗๒	๑,๖๑๔	๑๓,๕๘๖	๒๑๑,๖๓๕
พุธที่ ๑๒ เม.ย. ๒๕๖๐	๑๑,๙๗๒	๒,๒๗๓	๑๔,๒๔๕	๒๑๑,๖๓๕
พฤหัสบดีที่ ๑๓ เม.ย. ๒๕๖๐	๑๑,๙๗๒	๑,๓๗๔	๑๓,๓๔๖	๑๙๘,๘๐๘
ศุกร์ที่ ๑๔ เม.ย. ๒๕๖๐	๑๑,๙๗๒	๘๙๖	๑๒,๘๖๘	๑๖๐,๓๒๙
เสาร์ที่ ๑๕ เม.ย. ๒๕๖๐	๑๑,๙๗๒	๑,๓๑๕	๑๓,๒๘๗	๑๖๐,๓๒๙
อาทิตย์ที่ ๑๖ เม.ย. ๒๕๖๐	๑๑,๙๗๒	๑,๖๗๓	๑๓,๖๔๕	๑๙๒,๓๙๕
จันทร์ที่ ๑๗ เม.ย. ๒๕๖๐	๑๑,๙๗๒	๑,๘๕๔	๑๓,๘๒๖	๒๐๕,๒๒๒
อังคารที่ ๑๘ เม.ย. ๒๕๖๐	๑๑,๙๗๒	๑,๔๙๔	๑๓,๔๖๖	๒๐๕,๒๒๒
รวม	๑๖๗,๖๐๘	๑๙,๙๖๘	๑๘๗,๕๗๖	๓,๐๗๐,๕๘๙

ที่มา: บขส.



## ๕) การรถไฟแห่งประเทศไทย (รฟท.)



จัดขบวนรถและเพิ่มตู้โดยสาร ดังนี้

๕.๑) จัดให้ผู้โดยสารเดินทางกับขบวนรถที่เดินประจำขบวนรถโดยสารในเส้นทางสายเหนือ ได้ ตะวันออกเฉียงเหนือ ตะวันออก และแม่กลอง รวม ๒๔๔ ขบวน/วัน สามารถรองรับผู้โดยสารได้เฉลี่ย ๙๐,๖๓๑ คน/วัน

๕.๒) มาตรการเพิ่มปริมาณการรองรับขบวนรถประจำ เช่น ขบวนรถเร็ว รถด่วน รถธรรมดาอีก ขบวนละ ๑ - ๒ ตู้ สามารถรองรับผู้โดยสารได้อีก ๑๐,๐๐๐ คน/วัน

๕.๓) มาตรการเปิดเดินขบวนรถพิเศษช่วยการโดยสารเพิ่มคาดว่าผู้โดยสารจะเดินทางเป็นจำนวนมาก เพื่อเป็นการอำนวยความสะดวกเปิดเดินขบวนรถพิเศษนอกเหนือจากขบวนรถประจำ (รถไฟฟรี) ในเส้นทาง สายเหนือ ตะวันออกเฉียงเหนือ เป็น ๒ ช่วง ดังนี้

(๑) ช่วงที่ ๑ เทียวไปส่ง (ชนคนออก) วันที่ ๑๑ - ๑๓ เมษายน ๒๕๖๐ เดินขบวนรถเพิ่ม ๙ ขบวน สามารถรองรับผู้โดยสารได้ ๑๙,๐๐๐ คน/ขบวน

(๒) ช่วงที่ ๒ เทียวรับกลับ (ชนคนกลับ) วันที่ ๑๕ - ๑๘ เมษายน ๒๕๖๐ เดินขบวนรถเพิ่ม ๑๕ ขบวน สามารถรองรับผู้โดยสารได้ ๒๗,๐๐๐ คน/ขบวน

## ตารางแสดงประมาณการจำนวนเที่ยวและผู้โดยสารในช่วงเทศกาลสงกรานต์ ๒๕๖๐ ของ รฟท.

วัน / เดือน / ปี	จำนวนเที่ยววิ่งไป-กลับ (เที่ยว)			รองรับผู้โดยสาร (คน-เที่ยว)
	ปกติ	เสริม	รวม	
พุธที่ ๕ เม.ย. ๒๕๖๐	๒๑๑	-	๒๑๑	๑๐๖,๐๐๐
พฤหัสบดีที่ ๖ เม.ย. ๒๕๖๐	๑๙๔	-	๑๙๔	๑๐๖,๐๐๐
ศุกร์ที่ ๗ เม.ย. ๒๕๖๐	๒๑๑	-	๒๑๑	๑๐๖,๐๐๐
เสาร์ที่ ๘ เม.ย. ๒๕๖๐	๑๙๔	-	๑๙๔	๑๐๖,๐๐๐
อาทิตย์ที่ ๙ เม.ย. ๒๕๖๐	๑๙๔	-	๑๙๔	๑๐๖,๐๐๐
จันทร์ที่ ๑๐ เม.ย. ๒๕๖๐	๒๑๑	-	๒๑๑	๑๐๖,๐๐๐
อังคารที่ ๑๑ เม.ย. ๒๕๖๐	๒๑๑	๓	๒๑๔	๑๑๐,๕๐๐
พุธที่ ๑๒ เม.ย. ๒๕๖๐	๒๑๑	๕	๒๑๖	๑๑๔,๕๐๐
พฤหัสบดีที่ ๑๓ เม.ย. ๒๕๖๐	๑๙๔	๑	๑๙๕	๑๐๘,๐๐๐
ศุกร์ที่ ๑๔ เม.ย. ๒๕๖๐	๑๙๔	-	๑๙๔	๑๐๖,๐๐๐
เสาร์ที่ ๑๕ เม.ย. ๒๕๖๐	๑๙๔	๓	๑๙๗	๑๑๐,๕๐๐
อาทิตย์ที่ ๑๖ เม.ย. ๒๕๖๐	๑๙๔	๕	๑๙๙	๑๑๔,๕๐๐
จันทร์ที่ ๑๗ เม.ย. ๒๕๖๐	๑๙๔	๔	๑๙๘	๑๑๔,๐๐๐
อังคารที่ ๑๘ เม.ย. ๒๕๖๐	๒๑๑	๓	๒๑๔	๑๑๒,๐๐๐
<b>รวม</b>	<b>๒,๘๑๘</b>	<b>๒๔</b>	<b>๒,๘๔๒</b>	<b>๑,๕๒๖,๐๐๐</b>

ที่มา: รฟท.



## ๖) กรมท่าอากาศยาน (ทย.)



๖.๑) ท่าอากาศยานในสังกัดของกรมท่าอากาศยานเตรียมรับการขอเพิ่มเที่ยวบินหรือการเปลี่ยนแปลงเที่ยวบินได้ตลอดเวลา ระหว่างวันที่ ๕ – ๑๘ เมษายน ๒๕๖๐

๖.๒) จัดเวรอำนวยความสะดวกแก่ผู้โดยสารที่ท่าอากาศยานทุกเที่ยวบิน หากพบว่ามีผู้โดยสารตกค้างอยู่ ณ ท่าอากาศยานให้อำนวยความสะดวกและช่วยเหลือจนกว่าผู้โดยสารคนสุดท้ายจะออกจากท่าอากาศยาน

๖.๓) จัดเจ้าหน้าที่ประชาสัมพันธ์ เพื่อให้คำแนะนำผู้โดยสารตลอดเวลา พร้อมทั้งกำชับให้เจ้าหน้าที่ดูแลรักษาความสะอาดของสถานที่ภายในท่าอากาศยานทั้ง ๒๘ แห่ง

๖.๔) ให้ท่าอากาศยานขอความร่วมมือผู้ประกอบการรับ-ส่งผู้โดยสาร ณ ท่าอากาศยาน จัดเตรียมรถให้บริการผู้โดยสารให้เพียงพอทุกเที่ยวบิน

## ตารางแสดงประมาณการจำนวนเที่ยวและผู้โดยสารในช่วงเทศกาลสงกรานต์ ๒๕๖๐ ของ ทย.

วัน / เดือน / ปี	จำนวนเที่ยวบินไป-กลับ (เที่ยว)			รองรับผู้โดยสาร (คน-เที่ยว)
	ปกติ	เสริม	รวม	
พุธที่ ๕ เม.ย. ๒๕๖๐	๓๙๕	-	๓๙๕	๔๘,๒๙๒
พฤหัสบดีที่ ๖ เม.ย. ๒๕๖๐	๔๑๐	-	๔๑๐	๔๘,๒๙๔
ศุกร์ที่ ๗ เม.ย. ๒๕๖๐	๓๙๓	-	๓๙๓	๔๙,๕๗๙
เสาร์ที่ ๘ เม.ย. ๒๕๖๐	๓๘๗	-	๓๘๗	๔๗,๑๙๔
อาทิตย์ที่ ๙ เม.ย. ๒๕๖๐	๓๙๐	-	๓๙๐	๔๗,๕๙๒
จันทร์ที่ ๑๐ เม.ย. ๒๕๖๐	๓๙๑	-	๓๙๑	๔๗,๘๕๒
อังคารที่ ๑๑ เม.ย. ๒๕๖๐	๔๐๔	-	๔๐๔	๔๕,๘๔๙
พุธที่ ๑๒ เม.ย. ๒๕๖๐	๔๐๔	-	๔๐๔	๔๘,๑๙๒
พฤหัสบดีที่ ๑๓ เม.ย. ๒๕๖๐	๓๙๕	-	๓๙๕	๔๗,๔๐๘
ศุกร์ที่ ๑๔ เม.ย. ๒๕๖๐	๓๘๑	-	๓๘๑	๔๘,๑๐๗
เสาร์ที่ ๑๕ เม.ย. ๒๕๖๐	๓๙๐	-	๓๙๐	๔๖,๙๖๒
อาทิตย์ที่ ๑๖ เม.ย. ๒๕๖๐	๓๙๕	-	๓๙๕	๔๙,๐๔๒
จันทร์ที่ ๑๗ เม.ย. ๒๕๖๐	๔๐๗	-	๔๐๗	๔๙,๖๘๒
อังคารที่ ๑๘ เม.ย. ๒๕๖๐	๓๙๗	-	๓๙๗	๔๙,๓๘๑
รวม	๕,๕๓๙	-	๕,๕๓๙	๖๗๓,๔๒๖

ที่มา: ทย.



## ๗) บริษัท ท่าอากาศยานไทย จำกัด (มหาชน) (ทอท.)



๗.๑) เตรียมความพร้อมของระบบขนส่งโดยการประสานกับผู้ประกอบการให้จัดการรถยนต์ประเภทต่างๆ taxi และรถ Shuttle Bus รวมถึงรถเช่าและรถ AOT Limousine ให้เพียงพอกับความต้องการ

๗.๒) ประสานการจราจรกับเจ้าหน้าที่ตำรวจและเพิ่มเจ้าหน้าที่เพื่ออำนวยความสะดวกการจราจรเพื่อระบายรถยนต์เข้า - ออกในเขตท่าอากาศยานให้ได้รับความสะดวกและรวดเร็ว

๗.๓) จัดเตรียมพื้นที่จอดรถยนต์ให้เพียงพอ

๗.๔) ประมาณการเบื้องต้นจำนวนเที่ยวบินและผู้โดยสารเฉลี่ยต่อวันที่จะทำการบินในช่วงวันที่ ๕ - ๑๘ เมษายน ๒๕๖๐ ดังนี้

## ตารางแสดงประมาณการจำนวนเที่ยวบินและผู้โดยสารช่วงเทศกาลสงกรานต์ ๒๕๖๐ ของ ทอท.

วัน / เดือน / ปี	จำนวนเที่ยวบินไป-กลับ (เที่ยว)			รองรับผู้โดยสาร (คน-เที่ยว)
	ปกติ	เสริม	รวม	
พุธที่ ๕ เม.ย. ๒๕๖๐	๒,๓๘๓	๑๐	๒,๓๙๓	๓๙๔,๙๒๖
พฤหัสบดีที่ ๖ เม.ย. ๒๕๖๐	๒,๔๐๐	๘	๒,๔๐๘	๓๙๘,๙๐๒
ศุกร์ที่ ๗ เม.ย. ๒๕๖๐	๒,๓๘๘	๘	๒,๓๙๖	๓๙๘,๑๙๔
เสาร์ที่ ๘ เม.ย. ๒๕๖๐	๒,๓๘๒	๙	๒,๓๙๑	๓๙๕,๕๘๒
อาทิตย์ที่ ๙ เม.ย. ๒๕๖๐	๒,๔๒๔	๑๐	๒,๔๓๔	๔๐๖,๖๕๓
จันทร์ที่ ๑๐ เม.ย. ๒๕๖๐	๒,๓๕๒	๑๑	๒,๓๖๓	๓๙๓,๙๒๑
อังคารที่ ๑๑ เม.ย. ๒๕๖๐	๒,๓๘๓	๙	๒,๓๙๒	๓๙๖,๖๙๙
พุธที่ ๑๒ เม.ย. ๒๕๖๐	๒,๓๗๘	๑๐	๒,๓๘๘	๓๙๓,๖๙๐
พฤหัสบดีที่ ๑๓ เม.ย. ๒๕๖๐	๒,๔๐๒	๘	๒,๔๑๐	๓๙๘,๐๘๑
ศุกร์ที่ ๑๔ เม.ย. ๒๕๖๐	๒,๓๘๕	๘	๒,๓๙๓	๓๙๖,๘๕๕
เสาร์ที่ ๑๕ เม.ย. ๒๕๖๐	๒,๓๘๒	๙	๒,๓๙๑	๓๙๔,๙๘๐
อาทิตย์ที่ ๑๖ เม.ย. ๒๕๖๐	๒,๔๓๐	๑๐	๒,๔๔๐	๔๐๗,๗๒๙
จันทร์ที่ ๑๗ เม.ย. ๒๕๖๐	๒,๓๔๒	๑๑	๒,๓๕๓	๓๙๑,๕๕๒
อังคารที่ ๑๘ เม.ย. ๒๕๖๐	๒,๓๗๘	๙	๒,๓๘๗	๓๙๕,๕๘๐
รวม	๓๓,๔๐๙	๑๓๐	๓๓,๕๓๙	๕,๕๖๓,๓๔๔

## ตารางแสดงประมาณการเบื้องต้นจำนวนเที่ยวบินและผู้โดยสารเฉลี่ยต่อวันช่วงเทศกาลสงกรานต์ ๒๕๖๐ ของ ทอท.

วัน / เดือน / ปี	จำนวนเที่ยวบิน (เที่ยว)			รองรับผู้โดยสาร (คน-เที่ยว)
	ปกติ	เสริม	รวม	
ท่าอากาศยานสุวรรณภูมิ	๑๓,๕๕๕	- *	๑๓,๕๕๕	๒,๓๙๒,๘๐๓
ท่าอากาศยานดอนเมือง	๑๐,๔๓๖	๑๑๘	๑๐,๕๕๔	๑,๖๐๙,๖๑๔
ท่าอากาศยานเชียงใหม่	๓,๑๖๒	๑๒	๓,๑๗๔	๔๓๖,๕๔๘
ท่าอากาศยานภูเก็ต	๔,๒๖๖	-	๔,๒๖๖	๗๕๖,๒๗๙
ท่าอากาศยานเชียงราย	๖๗๖	-	๖๗๖	๑๒๓,๗๖๐
ท่าอากาศยานหาดใหญ่	๑,๓๒๔	-	๑,๓๒๔	๒๔๔,๓๔๐
รวม	๓๓,๔๐๙	๑๓๐	๓๓,๕๓๙	๕,๕๖๓,๓๔๔

หมายเหตุ \* ยังไม่มีข้อมูล

ที่มา: ทอท.



## ๘) บริษัท การบินไทย จำกัด (มหาชน) (บกท.)



๘.๑) การจัดเที่ยวบินภายในประเทศในเส้นทางหลักให้เพียงพอกับความต้องการของผู้โดยสาร ๕๓๒ เที่ยวบิน รองรับผู้โดยสารได้ ๑๕๗,๓๕๒ คน-เที่ยว

๘.๒) เพิ่มพนักงานประจำเคาน์เตอร์เช็คอินที่สนามบินสุวรรณภูมิ เพื่ออำนวยความสะดวกและรองรับจำนวนผู้โดยสารที่เพิ่มขึ้น

## ๙) กรมการขนส่งทางบก (ขบ.)

๙.๑) จัดหารถเสริมให้เพียงพอ (วันที่ ๕ - ๑๘ เมษายน ๒๕๖๐) โดยจัดเตรียมรถโดยสารประจำทาง และรถโดยสารไม่ประจำทางให้เพียงพอกับความต้องการเดินทางของประชาชนในการเดินทางกลับภูมิลำเนา และท่องเที่ยวทั้งเที่ยวไปและเที่ยวกลับตลอดช่วงเทศกาล และจัดหารถรับ - ส่งผู้โดยสารระหว่างสถานีขนส่งผู้โดยสารกับหมู่บ้านในท้องถิ่นห่างไกลให้เพียงพอกับความต้องการเดินทางของประชาชน และไม่ให้มีผู้โดยสารตกค้างที่สถานี โดยรถเสริมที่นำมาให้บริการต้องได้รับอนุญาตให้ทำการขนส่งนอกท้องที่หรือนอกเส้นทางจาก ขบ. มีสภาพพร้อมใช้งานอย่างปลอดภัยทั้งตัวรถ อุปกรณ์ส่วนควบ และต้องติดตั้งระบบ GPS Tracking แล้วทุกคัน ส่วนพนักงานขับรถต้องมีใบอนุญาตขับรถที่ถูกต้อง พักผ่อนอย่างเพียงพอ และสภาพร่างกายพร้อมปฏิบัติหน้าที่ทุกคน

๙.๒) จัดเตรียมสถานีขนส่งผู้โดยสารในความรับผิดชอบให้มีความพร้อมรองรับการใช้บริการของประชาชนอย่างเพียงพอ การรักษาความสะอาดลานจอดรถ ขานชาลาสถานี สภาพถนนในพื้นที่ ระบบไฟฟ้าแสงสว่าง ระบบเสียงประกาศตามสาย ระบบระบายอากาศ ทางเข้า ทางออก และดูแลการจราจรภายในสถานีให้มีความสะดวกเป็นต้น

๙.๓) จัดตั้งศูนย์คุ้มครองผู้โดยสารรถสาธารณะอย่างต่อเนื่องตลอด ๒๔ ชั่วโมง ณ กองตรวจการขนส่งทางบก ขบ. และสำนักงานขนส่งจังหวัดทุกจังหวัด เพื่อรับเรื่องร้องเรียนและป้องกันมิให้ผู้โดยสารถูกเอารัดเอาเปรียบจากการใช้บริการรถโดยสารสาธารณะ ตลอดจนช่วยเหลือให้ผู้โดยสารเดินทางถึงที่หมายอย่างปลอดภัย

๙.๔) ให้การสนับสนุนค่าใช้จ่ายดำเนินงานแก่สำนักงานคณะกรรมการการอาชีวศึกษาจัดตั้งจุดบริการอำนวยความสะดวกและความปลอดภัยในการเดินทางของประชาชนระหว่างวันที่ ๑๒ - ๑๘ เมษายน ๒๕๖๐ จำนวน ๑๘๙ จุดทั่วประเทศ เพื่อให้บริการที่พักผ่อน น้ำดื่ม บริการข้อมูลต่างๆ และบริการตรวจสอบสภาพรถและเปลี่ยนอะไหล่บางรายการ โดยไม่คิดค่าใช้จ่าย

๙.๕) กิจกรรมส่งคนกลับบ้านในส่วนกลาง ดำเนินการ ณ บริเวณพื้นที่ภายใน ขบ. ซึ่ง ขบส. ใช้เป็นสถานที่จอดรถรับผู้โดยสารที่เดินทางออกจากต่างจังหวัด จัดกิจกรรมในวันที่ ๑๐ เมษายน ๒๕๖๐ โดยมีวัตถุประสงค์เพื่อให้ความรู้และสร้างจิตสำนึกในเรื่องการใช้รถใช้ถนนอย่างปลอดภัยให้แก่กลุ่มเป้าหมายคือประชาชนผู้เดินทางกลับภูมิลำเนาหรือท่องเที่ยว โดยใช้บริการรถโดยสารสาธารณะ

๙.๖) กิจกรรมรับคนกลับบ้านในวันที่ ๑๖ - ๑๘ เมษายน ๒๕๖๐ ณ บริเวณพื้นที่ภายใน ขบ. ซึ่ง ขบส. ใช้เป็นสถานที่จอดรถส่งผู้โดยสารที่เดินทางกลับจากต่างจังหวัด โดยมีเจ้าหน้าที่ตรวจการของกรมการขนส่งทางบกอำนวยความสะดวกและบริการเรียกรถแท็กซี่เข้ามารับผู้โดยสารบริเวณที่จอดรถ

**๑๐) กรมเจ้าท่า (จท.)**

๑๐.๑) ประสานกับผู้ประกอบการเรือโดยสารให้จัดหาเรือไว้บริการประชาชนหรือนักท่องเที่ยว เพื่อไม่ให้มีผู้โดยสารตกค้าง

๑๐.๒) จัดเจ้าหน้าที่ประจำท่าเทียบเรือสาธารณะที่มีประชาชนใช้บริการหนาแน่นทั้งในส่วนกลาง และส่วนภูมิภาคจำนวน ๕๖๐ คน (ส่วนกลาง ๑๕๐ คน ส่วนภูมิภาค ๔๑๐ คน) รวมทั้งจัดเรือตรวจการณ์ ทั้งในส่วนกลางและส่วนภูมิภาคจำนวน ๖๗ ลำ (ส่วนกลาง ๗ ลำ ส่วนภูมิภาค ๖๐ ลำ)

๑๐.๓) จัดตั้งศูนย์อำนวยความสะดวกและความปลอดภัยทางน้ำในส่วนกลางจำนวน ๒ แห่ง ได้แก่ ท่าเทียบเรือสาทรและท่าเทียบเรือท่าช้าง ส่วนภูมิภาค จำนวน ๕๓ แห่ง

**๑๑) การทำเรือแห่งประเทศไทย (กทท.)**

๑๑.๑) จัดทำประกาศเพื่อแจ้งให้เจ้าของสินค้าหรือตัวแทนเจ้าของสินค้าได้ทราบ เพื่อให้ผู้ใช้บริการ มีการวางแผนการขนส่งสินค้าออกจากท่าเรือกรุงเทพได้โดยสะดวก รวมถึงเชิญตัวแทนเรือ ตัวแทนเจ้าของสินค้า ประชุมชี้แจงแนวทางการขนส่งสินค้าในวันหยุดในช่วงเทศกาลสงกรานต์ ๒๕๖๐

๑๑.๒) ท่าเรือแหลมฉบังให้เจ้าของสินค้าหรือตัวแทนเรือแจ้งแผนการขนส่งสินค้าล่วงหน้าในวันที่ ๔ เมษายน ๒๕๖๐ ก่อนเวลา ๑๒.๐๐ น. และให้มีการตรวจสอบเส้นทางและจัดเจ้าหน้าที่อำนวยความสะดวก ด้านการจราจรตลอดเวลา เพื่อให้การปฏิบัติงานเป็นไปด้วยความสะดวกเรียบร้อยและมีประสิทธิภาพสูงสุด ตามที่ได้กำหนดไว้

๑๑.๓) ท่าเรือพาณิชย์เชียงแสน ท่าเรือเชียงของ และท่าเรือระนองจัดทำประกาศแจ้งให้เจ้าของ สินค้าหรือตัวแทนเจ้าของสินค้าได้ทราบประกาศการขนส่งสินค้าในวันหยุดเทศกาลสงกรานต์ เพื่อให้ผู้ใช้บริการ มีการวางแผนการขนส่งสินค้าออกจากได้โดยสะดวก

**๑๒) บริษัท วิทยุการบินแห่งประเทศไทย จำกัด (บวท.)**

๑๒.๑) บริหารอัตรากำลังเจ้าหน้าที่ในการปฏิบัติงานให้เหมาะสมกับปริมาณเที่ยวบิน

๑๒.๒) อำนวยความสะดวกด้านข้อมูลสภาพการจราจรทางอากาศและข่าวสารของเครื่องบิน แก่ผู้ใช้บริการตามที่มีการร้องขอเพื่อให้ภาพรวมการปฏิบัติงานมีประสิทธิภาพสูงสุด

**๔.๔ การอำนวยความสะดวกด้านโครงข่ายถนน**

หน่วยงานในสังกัดกระทรวงคมนาคมมีแผนงานการอำนวยความสะดวกและความปลอดภัย ด้านการจราจร ดังนี้

**๑) กรมทางหลวง อำนวยความสะดวกโครงข่ายในความรับผิดชอบ ๖๙,๐๐๐ กิโลเมตร ดังนี้**

๑.๑) ยกเว้นการจัดเก็บค่าธรรมเนียมผ่านทางบนทางหลวงพิเศษระหว่างเมืองหมายเลข ๗ (กรุงเทพ-ชลบุรี) และ ๙ (วงแหวนรอบนอกด้านตะวันออกช่วงบางปะอิน-บางพลี) ตั้งแต่เวลา ๐๐.๐๑ น. ของวันที่ ๑๑ เมษายน ๒๕๖๐ ถึงเวลา ๒๔.๐๐ น. ของวันที่ ๑๘ เมษายน ๒๕๖๐

๑.๒) บำรุงรักษาทางหลวงให้อยู่ในสภาพดีไม่มีจุดเสี่ยง ติดตั้งป้ายเตือน ป้ายแนะนำเส้นทางเลี่ยง/ทางลัด ให้มีรูปแบบเป็นไปตามมาตรฐานที่กำหนด และต้องติดตั้งป้ายให้เห็นชัดเจน ตรวจสอบและติดตั้งไฟฟ้าส่องสว่าง ไฟสัญญาณจราจร พร้อมทั้งขอความร่วมมือผู้รับจ้างคืนผิวทางและหยุดงานก่อสร้าง/บำรุงทางในช่วงเทศกาล

๑.๓) รายงานสภาพการจราจร On-Line แบบ RealTime ในระบบบริหารงานภัยพิบัติและสถานการณ์ฉุกเฉิน และรายงานสภาพการจราจรหนาแน่นและติดขัดทุก ๓ ชั่วโมง

๑.๔) จัดรถบริการให้ความช่วยเหลือผู้ใช้ทางเมื่อเกิดอุบัติเหตุหรือรถเสีย

๑.๕) การอำนวยความสะดวกในการจอดรถพักรถตามที่ทำการของหน่วยงานภูมิภาคบนเส้นทางหลัก



- ๑.๖) ประสานตำรวจทางหลวงและตำรวจท้องที่ร่วมประสานและสนับสนุนการอำนวยความสะดวกด้านการจราจร จัดช่องทางพิเศษ รวมถึงประสานการให้ความช่วยเหลือผู้หลงทาง
- ๑.๗) หัวหน้าทุกหน่วยงานทั่วประเทศพร้อมอำนวยความสะดวกการแก้ไขปัญหาบริหารจัดการตลอด ๒๔ ชั่วโมง
- ๑.๘) ติดตั้งชุดเคลื่อนที่ VMS-Mobile บริเวณจุดวิกฤตจราจร
- ๑.๙) ประสานงานและร่วมปฏิบัติงานด้านข้อมูลระหว่างหน่วยงาน เช่น ศูนย์ปลอดภัยคมนาคม ศูนย์อำนวยความสะดวกป้องกันและบรรเทาสาธารณภัย เป็นต้น
- ๑.๑๐) จัดตั้งศูนย์ประสานงานและจุดให้บริการสำหรับบริหารจัดการ มีสิ่งอำนวยความสะดวกต่างๆ บริการตามความเหมาะสม ณ ศูนย์บัญชาการกรมทางหลวงสำนักบริหารบำรุงทางจำนวน ๑ แห่ง ศูนย์อำนวยความสะดวกสำนักทางหลวง/สำนักงานทางหลวงจำนวน ๑๘ แห่ง และศูนย์ปฏิบัติการแขวงฯ/สำนักงานบำรุงทางฯ/สำนักบริหารบำรุงทางหลวงพิเศษระหว่างเมืองจำนวน ๑๐๖ แห่ง รวมเป็น ๑๒๕ แห่ง
- ๑.๑๑) จัดตั้งจุดให้บริการทั่วไทย ๒๐๐ แห่ง โดยบูรณาการร่วมกับหน่วยงานที่เกี่ยวข้องให้บริการ น้ำดื่ม ห้องสุขา สิ่งอำนวยความสะดวกต่างๆ ตามความเหมาะสม พร้อมประสานให้ความช่วยเหลือผู้หลงทาง
- ๑.๑๒) จัดตั้งจุดให้บริการตำรวจทางหลวง ๑๙๖ แห่ง
- ๑.๑๓) จัดหน่วยซ่อมบำรุงเคลื่อนที่เร็ว เพื่อซ่อมผิวทาง ไหล่ทาง และอุปกรณ์งานทางให้อยู่ในสภาพพร้อมใช้งาน รวมทั้งให้ความช่วยเหลือผู้ประสบเหตุโดยการประสานองค์กรต่างๆ เช่น หน่วยกู้ภัย มูลนิธิ ทีมอาสาท้องถิ่น หน่วยพยาบาล เป็นต้น
- ๑.๑๔) บูรณาการร่วมกับหน่วยงานในสังกัดกระทรวงคมนาคมและหน่วยงานที่เกี่ยวข้องในพื้นที่ จัดตั้งจุดบริการเพื่ออำนวยความสะดวกและปลอดภัยในการเดินทางของประชาชน
- ๑) กรมทางหลวงชนบท** อำนวยความสะดวกโครงข่ายในความรับผิดชอบกว่า ๔๗,๐๐๐ กิโลเมตร ดังนี้
- ๒.๑) ตรวจสอบ/แก้ไข/ปรับปรุงถนน/สะพานในความรับผิดชอบให้สะดวกและปลอดภัยมีเครื่องหมาย/อุปกรณ์จราจรครบถ้วน
- ๒.๒) ปรับปรุงถนน/สะพาน บริเวณที่ก่อสร้างให้เปิดบริการชั่วคราวได้ พร้อมทั้ง ติดตั้งป้ายเตือนป้ายแนะนำเส้นทางเลี้ยว/ทางลัดให้มีรูปแบบเป็นไปตามมาตรฐานที่กำหนด ต้องติดตั้งป้ายให้เห็นชัดเจน ตรวจสอบและติดตั้งไฟฟ้าส่องสว่าง ไฟสัญญาณจราจร พร้อมทั้งขอความร่วมมือผู้รับจ้างคืนผิวทางและหยุดงานก่อสร้าง/บำรุงทางในช่วงเทศกาล
- ๒.๓) จัดตั้งศูนย์ประสานงานทางหลวงชนบท ๗๖ จังหวัด และจัดเจ้าหน้าที่ประสานงานกับศูนย์อำนวยความสะดวกระดับจังหวัด/อำเภอ เพื่อสนับสนุน/กำกับ/ช่วยเหลือและประสานงานหน่วยงานที่เกี่ยวข้องและจัดเตรียมเครื่องมือ/เครื่องจักร/อุปกรณ์พร้อมให้ความช่วยเหลือและอำนวยความสะดวกผู้ใช้ทาง
- ๒.๔) จัดชุดเคลื่อนที่เร็ว ๗๖ ชุด อำนวยความสะดวกในเส้นทางที่มีปริมาณจราจรสูง ช่วยเหลือเมื่อพบรถเสียหรืออุบัติเหตุ เฝ้าระวังบริเวณที่เกิดอุบัติเหตุบ่อยครั้งและบูรณาการร่วมกับชุดตรวจของหน่วยงานที่เกี่ยวข้อง
- ๒.๕) จัดเจ้าหน้าที่ปฏิบัติงานร่วมกับหน่วยงานในพื้นที่ในการตั้งจุดให้บริการร่วม จุดตรวจจุดสกัด และจุดพักรถ และจัดเตรียมเครื่องมือ/เครื่องจักร/อุปกรณ์/รถฉุกเฉิน พร้อมให้ความช่วยเหลือและอำนวยความสะดวกผู้ใช้เส้นทาง
- ๒.๖) จัดตั้งศูนย์วิทยุสื่อสารแบบ VHF โดยใช้ช่องความถี่ ๑๖๗.๔๐๐/๑๗๒.๐๗๕ MHz เพื่อใช้ติดต่อประสานงานภายในหน่วยงานและช่องความถี่ ๑๕๑.๖๐๐ MHz ใช้ติดต่อประสานงานแจ้งเหตุการณ์สำคัญ กับศูนย์ปลอดภัยคมนาคมกระทรวงคมนาคม (ศปก.คค.) ปฏิบัติงานตลอด ๒๔ ชั่วโมง
- ๒.๗) สายด่วน ๑๑๔๖ ตลอด ๒๔ ชั่วโมง รับแจ้งเหตุ/แนะนำเส้นทาง/รายงานอุบัติเหตุ



๒) การทางพิเศษแห่งประเทศไทย อำนวยความสะดวกการจราจรโครงข่ายในความรับผิดชอบ ๒๑๔.๗๐ กิโลเมตร ดังนี้

๓.๑) ยกเว้นการจัดเก็บค่าธรรมเนียมผ่านทางพิเศษบูรพาวิถี (ทางพิเศษสายบางนา-ชลบุรี) ทางยกระดับด้านทิศใต้สนามบินสุวรรณภูมิเชื่อมทางพิเศษบูรพาวิถี และทางเชื่อมต่อทางพิเศษกาญจนาภิเษก (บางพลี - สุขสวัสดิ์) ตั้งแต่เวลา ๐๐.๐๑ น. ของวันที่ ๑๑ เมษายน ๒๕๖๐ ถึงเวลา ๒๔.๐๐ น.ของวันที่ ๑๔ เมษายน ๒๕๖๐

๓.๒) จัดเพิ่มกำลังพนักงานจัดการจราจรเสริมการปฏิบัติอำนวยความสะดวกจราจรในเส้นทางที่มีผู้ใช้บริการใช้เดินทางออกนอกเมืองและเข้าเมือง

๓.๓) ประสานงานตำรวจทางด่วนจัดกำลังเพิ่มการปฏิบัติในทุกจุดเส้นทางเข้า-ออก และด่านหลัก

๓.๔) จัดเตรียมความพร้อมของช่องเก็บเงินค่าผ่านทางโดยเฉพาะด้านเข้า-ออกเมือง เพื่อให้สามารถเปิดใช้ได้ทุกช่องทางและจัดพนักงานเก็บเงินค่าผ่านทางพิเศษให้เพียงพอกับช่องเก็บเงินค่าผ่านทางพิเศษ

๓.๕) จัดพนักงานสื่อสารประจำศูนย์ควบคุม สั่งการตลอด ๒๔ ชั่วโมง โทร ๑๕๔๓

๓.๖) ประชาสัมพันธ์เส้นทางเดินทางกับสื่อต่างๆ เพื่อให้ผู้ใช้ทางพิเศษทราบสภาพการจราจรเส้นทางเดินทางและเส้นทางเลี่ยงต่างๆ

๓.๗) จัดตั้งหน่วยบริการประชาชนตรวจรถยนต์ฟรี เติมน้ำมัน น้ำ น้ำกลั่น รวมทั้งมีบริการน้ำดื่ม ผ้าเย็น แผนที่ แผนที่ ข้อมูลต่างๆ จำนวน ๔ จุด ได้แก่ ด่านเก็บค่าผ่านทางพิเศษบางแก้ว ๑, ด่านฯ จตุโชติ, ด่านฯ บางปะอินขาเข้าและด่านฯ บางปะอินขาออก)

#### ๔.๕ การจัดเตรียมสิ่งอำนวยความสะดวกภายในท่าเรือ/ สถานีขนส่ง/ ท่าอากาศยาน และอาคารผู้โดยสาร/สถานีรถไฟ/สถานีรถไฟฟ้า

จัดเตรียมพื้นที่สิ่งอำนวยความสะดวกและเจ้าหน้าที่อำนวยความสะดวกให้มีความพร้อม ที่นั่งรอรองรับปริมาณการใช้บริการของประชาชน รวมทั้งเข้มงวดเรื่องความสะดวกของห้องน้ำภายในสถานีขนส่งผู้โดยสาร สนามบิน ท่าเรือ ขบวนรถไฟ และเตรียมการในการให้บริการผู้พิการ พร้อมทั้งจัดให้มีที่จอดรถยนต์ รถจักรยาน ที่สะดวกและปลอดภัยอย่างเพียงพอ

กรมการขนส่งทางบก องค์การขนส่งมวลชนกรุงเทพ และบริษัท ขนส่ง จำกัด บูรณาการการทำงาน ร่วมกันในการจัดเตรียมรถและจัดเจ้าหน้าที่ประสานงานเพื่ออำนวยความสะดวกกับประชาชน

บริษัท วิทยการบินแห่งประเทศไทย จำกัด วางแผนอัตรากำลังและขยายระยะเวลาการปฏิบัติงานของเจ้าหน้าที่ในพื้นที่ที่มีการควบคุมการปฏิบัติงาน รวมทั้งอำนวยความสะดวกด้านข้อมูลสภาพการจราจรทางอากาศและข่าวสารของเครื่องบินแก่ผู้ใช้บริการตามที่มีการร้องขอ เพื่อให้การควบคุมการจราจรทางอากาศ และบริหารจัดการระยะเวลาขึ้น - ลง ของอากาศยานให้มีประสิทธิภาพ

#### ๔.๖ การอำนวยความสะดวกในด้านข้อมูลการจราจร

ศูนย์เทคโนโลยีสารสนเทศและการสื่อสาร สำนักงานปลัดกระทรวงคมนาคม จัดตั้งศูนย์รับแจ้งเหตุ และประสานการช่วยเหลือกรณีเกิดเหตุ พร้อมทั้งรายงานสถานการณ์ต่อผู้บริหารระดับสูง ดังนี้

๑) ศูนย์ปลอดภัยคมนาคม จัดให้มีเจ้าหน้าที่รับโทรศัพท์ (Call Center) สายด่วน ๑๓๕๖ ตลอด ๒๔ ชั่วโมง เพื่ออำนวยความสะดวก บรรเทาและแก้ไขปัญหาการเดินทางในเบื้องต้นให้กับประชาชนและประสานงานกับหน่วยงานที่เกี่ยวข้อง รวมทั้งรายงานสถานการณ์ให้ผู้บริหารของ คค .ทราบ เพื่อพิจารณาสั่งการกรณีฉุกเฉิน และเร่งด่วนได้ทันทั่วถึงผ่านแอปพลิเคชันไลน์ของผู้บริหาร คค.

๒) ศูนย์ปฏิบัติการกระทรวงคมนาคม (MOTOC) ผู้บริหารระดับสูงของกระทรวงคมนาคมได้บัญชาการหน่วยงานในสังกัดที่เกี่ยวข้องรายงานข้อมูลด้านการให้บริการในเดินทาง อาทิ สถิติจำนวนผู้โดยสาร จำนวนเที่ยวบริการ ข้อมูลอุบัติเหตุ (ระบบ TRAMS) และข้อมูลจากภาพวงจรปิด (CCTV) ผ่าน MOTOC รายงานต่อผู้บริหารระดับสูงเพื่อวิเคราะห์สถานการณ์ พฤติกรรมการเดินทางของประชาชนและสั่งการในกรณีเกิดเหตุฉุกเฉิน



## บทที่ ๕

### การติดตามผลการปฏิบัติงาน รายงานผลและการประเมินผล การดำเนินงานตามมาตรการ

\*\*\*\*\*

#### ๕.๑ ช่วงเทศกาล

๑) ทุกหน่วยงานที่เกี่ยวข้องด้านการป้องกันและลดอุบัติเหตุให้รายงานสถานการณ์จราจรและการเกิดอุบัติเหตุขนาดใหญ่ให้ศูนย์ปลอดภัย กระทรวงคมนาคม (ศปภ.คค.) ทันทีที่ได้รับแจ้งเหตุ เพื่อรายงานให้ผู้บริหาร คค. บริหารจัดการภาวะวิกฤต เพื่อจัดทำรายงานสรุปนำเสนอเรียนรัฐมนตรีว่าการกระทรวงคมนาคม

๒) กรณีการเกิดอุบัติเหตุใหญ่ทางถนน ให้หน่วยงานที่เกี่ยวข้อง (ขบ. ทล. ทช. กทพ.) ที่มีอำนาจหน้าที่ดำเนินการจัดให้มีระบบการสืบสวนอุบัติเหตุทางถนนเชิงลึกกรณีที่มีผู้เสียชีวิตและ/หรือบาดเจ็บ (admit) เกินกว่า ๕ คน หรือกรณีที่มีความสนใจเพื่อนำไปสู่การแก้ไขปัญหา รวมถึงการจัดให้มีระบบการรายงาน/ประชาสัมพันธ์ข้อมูลความสูญเสียจากอุบัติเหตุและจำนวนผู้เสียชีวิตให้สื่อมวลชนทราบ

๓) ทุกหน่วยงานที่เกี่ยวข้องด้านการให้บริการขนส่งสาธารณะ (ขสมก. บขส. รฟท. รฟม. รฟพท. ทอท. และ บกท.) รายงานสถิติจำนวนผู้โดยสาร และจำนวนเที่ยวการให้บริการทั้งขาเข้าและขาออกในแต่ละวัน ภายในเวลา ๐๘.๐๐ น. ของวันรุ่งขึ้นตลอดช่วงระยะเวลาปฏิบัติงานตามแผนปฏิบัติการฯ

#### ๕.๒ ช่วงหลังเทศกาล

ภายหลังเสร็จสิ้นช่วงเทศกาลสงกรานต์ ๒๕๖๐ ให้ทุกหน่วยงานในสังกัดกระทรวงคมนาคม จัดส่งข้อมูลผลการปฏิบัติงานให้สำนักงานนโยบายและแผนการขนส่งและจราจร (สนข.) ภายในวันที่ ๒๑ เมษายน ๒๕๖๐ เพื่อสรุปผลการดำเนินการเบื้องต้นนำเสนอคณะรัฐมนตรีเพื่อทราบ พร้อมทั้งจัดทำรายงานผลการดำเนินงานตามแผนฯ ดังกล่าว นำเสนอกระทรวงคมนาคมเพื่อใช้ประกอบการพิจารณาปรับปรุงแผนฯ ในปีถัดไป ดังนี้

๑) ทุกหน่วยงานที่มีภารกิจตามแผนการป้องกันและลดอุบัติเหตุ (ขบ. ทล. ทช. กทพ. บขส. จท. กทท. รฟท. รฟม. รฟพท. ทย. บวท. บกท. ทอท. และ บทม.) รายงานผลการปฏิบัติงาน ปัญหาและอุปสรรคในการดำเนินงาน พร้อมคำแนะนำและข้อเสนอแนะเพิ่มเติม

๒) ทุกหน่วยงานที่เกี่ยวข้องด้านการให้บริการขนส่งสาธารณะ (ขสมก. บขส. รฟท. รฟม. รฟพท. ทอท. และ บกท.) รายงานสถิติจำนวนผู้โดยสารและจำนวนเที่ยวการให้บริการตลอดทั้งเทศกาล



# ภาคผนวก

คำสั่งหัวหน้าคณะรักษาความสงบแห่งชาติ  
ที่ ๑๔/๒๕๖๐ และ ที่ ๑๕/๒๕๖๐



หน้า ๓๖

เล่ม ๑๓๔ ตอนพิเศษ ๘๕ ง

ราชกิจจานุเบกษา

๒๑ มีนาคม ๒๕๖๐

## คำสั่งหัวหน้าคณะรักษาความสงบแห่งชาติ

ที่ ๑๔/๒๕๖๐

เรื่อง มาตรการเพิ่มประสิทธิภาพการบังคับใช้กฎหมายว่าด้วยการจราจรทางบก

โดยที่ปัจจุบันมีผู้ขับขี่รถหรือเจ้าของรถที่ฝ่าฝืนหรือไม่ปฏิบัติตามกฎหมายว่าด้วยการจราจรทางบกจำนวนมาก โดยมีพฤติกรรมหลีกเลี่ยงและเพิกเฉยต่อการบังคับใช้ทางกฎหมาย ซ้ำยังปรากฏว่ามีกรกระทำผิดดังกล่าวซ้ำอีกในระยะเวลาอันสั้น ซึ่งพฤติกรรมดังกล่าวส่งผลกระทบต่อความปลอดภัยในชีวิตและทรัพย์สิน รวมทั้งความสงบเรียบร้อยของประชาชนผู้ใช้รถใช้ถนน จึงจำเป็นต้องปรับปรุงกลไกและกำหนดมาตรการทางกฎหมายเพิ่มเติม เพื่อให้เกิดความเข้มงวดในการบังคับใช้กฎหมาย อันเป็นประโยชน์ต่อการปฏิรูประบบการคมนาคมขนส่งและความสงบเรียบร้อยของสังคมโดยรวม

อาศัยอำนาจตามความในมาตรา ๔๔ ของรัฐธรรมนูญแห่งราชอาณาจักรไทย (ฉบับชั่วคราว) พุทธศักราช ๒๕๕๗ หัวหน้าคณะรักษาความสงบแห่งชาติโดยความเห็นชอบของคณะรักษาความสงบแห่งชาติ จึงมีคำสั่ง ดังต่อไปนี้

ข้อ ๑ ให้ยกเลิกความในวรรคสอง วรรคสาม และวรรคสี่ ของมาตรา ๕๙ แห่งพระราชบัญญัติจราจรทางบก พ.ศ. ๒๕๒๒ ซึ่งแก้ไขเพิ่มเติมโดยพระราชบัญญัติจราจรทางบก (ฉบับที่ ๔) พ.ศ. ๒๕๓๕ และให้ใช้ความต่อไปนี้แทน

“เจ้าพนักงานจราจร หรือพนักงานเจ้าหน้าที่ หรือผู้ที่ได้รับมอบหมายจากเจ้าพนักงานจราจร หรือพนักงานเจ้าหน้าที่ภายใต้การควบคุมดูแลของบุคคลดังกล่าว มีอำนาจเคลื่อนย้ายรถที่หยุดหรือจอดอยู่ อันเป็นการฝ่าฝืนบทบัญญัติแห่งพระราชบัญญัตินี้ หรือใช้เครื่องมือบังคับไม่ให้เคลื่อนย้ายรถดังกล่าวได้ตามหลักเกณฑ์และวิธีการที่ผู้บัญชาการตำรวจแห่งชาติกำหนด

การเคลื่อนย้ายรถหรือใช้เครื่องมือบังคับให้รถที่หยุดหรือจอดอยู่ไม่ให้เคลื่อนย้ายได้ตามวรรคสอง เจ้าพนักงานจราจร หรือพนักงานเจ้าหน้าที่ หรือผู้ที่ได้รับมอบหมายจากเจ้าพนักงานจราจรหรือพนักงานเจ้าหน้าที่ ไม่ต้องรับผิดชอบสำหรับความเสียหายใด ๆ ที่เกิดขึ้นจากการปฏิบัติตามมาตรานี้ เว้นแต่ความเสียหายนั้นจะเกิดขึ้นจากการกระทำโดยจงใจหรือประมาทเลินเล่อ

เจ้าของรถหรือผู้ขับขี่ต้องชำระค่าใช้จ่ายในการที่รถถูกเคลื่อนย้ายหรือการใช้เครื่องมือบังคับไม่ให้เคลื่อนย้าย ตลอดจนค่าดูแลรักษากระหว่างที่อยู่ในความครอบครองของเจ้าพนักงานจราจร หรือพนักงานเจ้าหน้าที่ หรือผู้ที่ได้รับมอบหมายจากเจ้าพนักงานจราจรหรือพนักงานเจ้าหน้าที่ ทั้งนี้ ตามอัตราที่กำหนดในกฎกระทรวง”

ข้อ ๒ ให้ยกเลิกความในวรรคสองของมาตรา ๑๒๓ แห่งพระราชบัญญัติจราจรทางบก พ.ศ. ๒๕๒๒ ซึ่งแก้ไขเพิ่มเติมโดยพระราชบัญญัติจราจรทางบก (ฉบับที่ ๕) พ.ศ. ๒๕๓๘ และให้ใช้ความต่อไปนี้แทน



หน้า ๓๗

เล่ม ๑๓๔ ตอนพิเศษ ๘๕ ง

ราชกิจจานุเบกษา

๒๑ มีนาคม ๒๕๖๐

“ผู้ขับขี่รถยนต์ต้องรัดร่างกายด้วยเข็มขัดนิรภัยไว้กับที่นั่งในขณะที่ขับขี่รถยนต์ และต้องจัดให้คนโดยสารรถยนต์รัดร่างกายไว้กับที่นั่งด้วยเข็มขัดนิรภัยขณะโดยสารรถยนต์ และคนโดยสารรถยนต์ดังกล่าวต้องรัดร่างกายด้วยเข็มขัดนิรภัยไว้กับที่นั่งในขณะที่โดยสารรถยนต์ด้วย”

ข้อ ๓ ให้ยกเลิกความในมาตรา ๑๔๑ ทวิ แห่งพระราชบัญญัติจราจรทางบก พ.ศ. ๒๕๒๒ ซึ่งแก้ไขเพิ่มเติมโดยพระราชบัญญัติจราจรทางบก (ฉบับที่ ๔) พ.ศ. ๒๕๓๕ และให้ใช้ความต่อไปนี้แทน

“มาตรา ๑๔๑/๑ ในกรณีที่ผู้ขับขี่หรือเจ้าของรถซึ่งได้รับใบสั่งไม่ปฏิบัติตามมาตรา ๑๔๑ ให้พนักงานเจ้าหน้าที่และนายทะเบียนตามกฎหมายว่าด้วยรถยนต์หรือกฎหมายว่าด้วยการขนส่งทางบก มีหน้าที่และอำนาจ ดังต่อไปนี้

(๑) ให้พนักงานเจ้าหน้าที่ตำแหน่งตั้งแต่สารวัตรขึ้นไปมีหนังสือแจ้งการไม่ปฏิบัติตามใบสั่งและจำนวนค่าปรับที่ค้างชำระให้ผู้ขับขี่หรือเจ้าของรถทราบภายในสิบห้าวันนับแต่วันที่ครบกำหนดชำระค่าปรับตามที่ระบุในใบสั่ง และให้ผู้ขับขี่หรือเจ้าของรถทำการชำระค่าปรับที่ค้างชำระด้วยวิธีการอย่างใดอย่างหนึ่งตามมาตรา ๑๔๑ ภายในสิบห้าวันนับแต่วันที่ได้รับแจ้ง

การแจ้งตามวรรคหนึ่ง ให้ทำเป็นหนังสือส่งทางไปรษณีย์ลงทะเบียนตอบรับให้ผู้ขับขี่หรือเจ้าของรถ แล้วแต่กรณี ณ ภูมิลำเนาของผู้ขึ้น ทั้งนี้ ตามแบบที่ผู้บัญชาการตำรวจแห่งชาติกำหนด และให้ถือว่าผู้ขับขี่หรือเจ้าของรถได้รับแจ้งเมื่อพ้นกำหนดสิบห้าวันนับแต่วันที่ส่ง

(๒) ในกรณีที่ผู้ขับขี่หรือเจ้าของรถคันใดไม่ชำระค่าปรับตาม (๑) ให้ดำเนินการ ดังต่อไปนี้

(ก) ให้พนักงานเจ้าหน้าที่แจ้งจำนวนค่าปรับที่ค้างชำระพร้อมหลักฐานตาม (๑) ไปยังนายทะเบียน และให้นายทะเบียนตรวจสอบข้อมูลและแจ้งให้ผู้มาติดต่อขอชำระภาษีประจำปีสำหรับรถคันนั้นทราบ เพื่อไปชำระค่าปรับที่ค้างชำระภายในสามสิบวันนับแต่วันที่ได้รับแจ้ง ถ้าผู้มาติดต่อขอชำระภาษีประจำปีเป็นเพียงตัวแทนเจ้าของรถ ให้ผู้มาติดต่อแจ้งให้เจ้าของรถทราบเพื่อไปชำระค่าปรับภายในระยะเวลาดังกล่าว ในกรณีให้นายทะเบียนรับชำระภาษีประจำปีสำหรับรถคันนั้นไว้โดยออกหลักฐานชั่วคราวแทนการออกเครื่องหมายแสดงการเสียภาษีประจำปีให้เจ้าของรถหรือตัวแทนเจ้าของรถแทน

หลักฐานชั่วคราวตามวรรคหนึ่งให้ใช้แทนเครื่องหมายแสดงการเสียภาษีประจำปี โดยให้มีอายุสามสิบวันนับแต่วันที่นายทะเบียนได้ออกให้

(ข) ในกรณีที่เจ้าของรถได้ชำระค่าปรับที่ค้างชำระครบถ้วนภายในระยะเวลาตามที่กำหนด ใน (ก) ให้เจ้าของรถหรือตัวแทนเจ้าของรถนำหลักฐานแสดงการชำระค่าปรับที่ได้รับจากพนักงานเจ้าหน้าที่มาแสดงต่อนายทะเบียนเพื่อให้ออกเครื่องหมายแสดงการเสียภาษีประจำปีสำหรับรถคันนั้น

(ค) ในกรณีที่เจ้าของรถหรือตัวแทนเจ้าของรถที่ได้รับหนังสือแจ้งตาม (ก) ประสงค์จะชำระค่าปรับในวันที่มาติดต่อขอชำระภาษีประจำปี ให้นายทะเบียนมีอำนาจรับชำระค่าปรับตามจำนวนที่ค้างชำระแทนได้ โดยให้นายทะเบียนรับชำระภาษีประจำปีสำหรับรถคันนั้นและออกเครื่องหมายแสดงการเสียภาษีประจำปีให้เจ้าของรถหรือตัวแทนเจ้าของรถ



หน้า ๓๘

เล่ม ๑๓๔ ตอนพิเศษ ๘๕ ง

ราชกิจจานุเบกษา

๒๑ มีนาคม ๒๕๖๐

(ง) ในกรณีที่เจ้าของรถไม่ชำระค่าปรับที่ค้างชำระหรือชำระไม่ครบถ้วนภายในระยะเวลาที่กำหนดใน (ก) ให้พนักงานเจ้าหน้าที่แจ้งนายทะเบียนให้งดการออกเครื่องหมายแสดงการเสียภาษีประจำปีสำหรับรถคันนั้น และแจ้งให้พนักงานสอบสวนดำเนินการตามหน้าที่และอำนาจต่อไป

ในกรณีที่ผู้ขับขี่หรือเจ้าของรถผู้ใดเห็นว่า ตนมิได้ฝ่าฝืนหรือไม่ปฏิบัติตามบทบัญญัติแห่งพระราชบัญญัตินี้หรือกฎหมายอื่นอันเกี่ยวกับรถนั้น ให้ทำหนังสือโต้แย้งข้อกล่าวหาในสิบห้าวันนับแต่วันที่ได้รับแจ้งจากนายทะเบียนตาม (ก) ส่งไปยังสถานที่ที่ระบุไว้ในใบสั่งหรือสถานที่ที่ผู้บัญชาการตำรวจแห่งชาติกำหนดโดยประกาศในราชกิจจานุเบกษา ทั้งนี้ การทำหนังสือโต้แย้งให้ใช้วิธีส่งทางไปรษณีย์ตอบรับหรือสำนักงานตำรวจแห่งชาติจะกำหนดวิธีการอื่นใดด้วยก็ได้

เมื่อพนักงานเจ้าหน้าที่หรือเจ้าพนักงานจราจรได้รับหนังสือโต้แย้งตามวรรคสอง หากพนักงานเจ้าหน้าที่หรือเจ้าพนักงานจราจรยังคงยืนยันและเห็นสมควรดำเนินคดีต่อผู้ขับขี่หรือเจ้าของรถผู้นั้น ให้ส่งเรื่องไปยังพนักงานสอบสวนเพื่อดำเนินการฟ้องต่อศาลต่อไป แล้วแจ้งผลให้ผู้ขับขี่หรือเจ้าของรถทราบ

เมื่อได้มีการชำระค่าปรับครบถ้วนถูกต้องแล้ว ให้คดีเป็นอันเลิกกัน และในกรณีที่มีการเรียกเก็บใบอนุญาตขับขี่ไว้ ให้ผู้ขับขี่นำหลักฐานการชำระค่าปรับไปขอรับใบอนุญาตขับขี่คืนจากพนักงานเจ้าหน้าที่ผู้เรียกเก็บ ทั้งนี้ ในระหว่างที่ยังไม่ได้รับใบอนุญาตขับขี่คืน ให้ถือว่าหลักฐานแสดงการชำระค่าปรับเป็นใบแทนใบอนุญาตขับขี่มีกำหนดสิบวันนับแต่วันที่ชำระค่าปรับ

การรับชำระและการนำส่งเงินค่าปรับ ให้เป็นไปตามหลักเกณฑ์ที่สำนักงานตำรวจแห่งชาติและกรมการขนส่งทางบกกำหนด

เงินที่ได้รับตามวรรคหนึ่ง (๒) (ก) ให้อธิบดีกรมการขนส่งทางบกหรือผู้ที่ได้รับมอบหมาย หักไว้เป็นค่าใช้จ่ายในการจัดเก็บหรือค่าใช้จ่ายในการดำเนินงานในอัตราร้อยละห้าของจำนวนเงินที่ได้รับ โดยให้นำไปใช้จ่ายได้เช่นเดียวกับเงินงบประมาณตามระเบียบที่อธิบดีกรมการขนส่งทางบกกำหนด ส่วนเงินที่เหลือให้นำส่งสำนักงานตำรวจแห่งชาติ

การดำเนินการใด ๆ ของพนักงานเจ้าหน้าที่และนายทะเบียนตามมาตรา นี้สามารถใช่วิธีการทางอิเล็กทรอนิกส์ หรือวิธีการอื่นใดตามที่สำนักงานตำรวจแห่งชาติและกรมการขนส่งทางบกกำหนด”

ข้อ ๔ บทบัญญัติในมาตรา ๑๔๑/๑ แห่งพระราชบัญญัติจราจรทางบก พ.ศ. ๒๕๒๒ ซึ่งแก้ไขเพิ่มเติมโดยคำสั่งนี้ มิให้ใช้บังคับกับใบสั่งที่เจ้าพนักงานจราจรหรือพนักงานเจ้าหน้าที่ออกให้ก่อนวันที่คำสั่งนี้ใช้บังคับ โดยให้นำบทบัญญัติในมาตรา ๑๔๑ ทวิ แห่งพระราชบัญญัติจราจรทางบก พ.ศ. ๒๕๒๒ ซึ่งแก้ไขเพิ่มเติมโดยพระราชบัญญัติจราจรทางบก (ฉบับที่ ๔) พ.ศ. ๒๕๓๕ ที่ใช้บังคับอยู่ในวันก่อนวันที่คำสั่งนี้ใช้บังคับ มาใช้บังคับกับใบสั่งดังกล่าว



หน้า ๓๔

เล่ม ๑๓๔ ตอนพิเศษ ๘๕ ง

ราชกิจจานุเบกษา

๒๑ มีนาคม ๒๕๖๐

ข้อ ๕ ในกรณีเห็นสมควรนายรัฐมนตรีหรือคณะรัฐมนตรีอาจเสนอให้คณะรักษาความสงบแห่งชาติแก้ไขเปลี่ยนแปลงคำสั่งนี้ได้

ข้อ ๖ คำสั่งนี้ให้ใช้บังคับตั้งแต่วันประกาศในราชกิจจานุเบกษาเป็นต้นไป

สั่ง ณ วันที่ ๒๑ มีนาคม พุทธศักราช ๒๕๖๐

พลเอก ประยุทธ์ จันทร์โอชา

หัวหน้าคณะรักษาความสงบแห่งชาติ



หน้า ๔๐

เล่ม ๑๓๔ ตอนพิเศษ ๘๕ ง

ราชกิจจานุเบกษา

๒๑ มีนาคม ๒๕๖๐

## คำสั่งหัวหน้าคณะรักษาความสงบแห่งชาติ

ที่ ๑๕/๒๕๖๐

เรื่อง มาตรการเพิ่มความปลอดภัยในรถโดยสารสาธารณะ

เนื่องจากในปัจจุบันการใช้บริการรถโดยสารสาธารณะโดยเฉพาะรถตู้โดยสาร ทั้งในเขตกรุงเทพมหานคร และต่างจังหวัดเป็นที่นิยมของประชาชนเป็นจำนวนมาก เนื่องจากมีความสะดวกและรวดเร็วในการเดินทาง แต่โดยที่มาตรการในการควบคุมกำกับดูแลรถโดยสารสาธารณะที่มีอยู่ยังไม่สามารถรองรับต่อความปลอดภัยในชีวิตและทรัพย์สินของประชาชนเพื่อให้เกิดความสูญเสียน้อยที่สุดได้ จนเป็นเหตุให้เกิดอุบัติเหตุทางถนนหลายครั้ง โดยเฉพาะในช่วงเทศกาลที่มีวันหยุดติดต่อกันหลายวันซึ่งมีผู้ใช้โดยสารสัญจรเป็นจำนวนมาก จึงจำเป็นต้องกำหนดมาตรการเพิ่มเติมเพื่อให้ผู้ใช้รถและผู้ใช้ถนนมีความปลอดภัยสูงสุด ไม่ว่าจะเป็นการปรับปรุงสภาพของรถโดยสาร การควบคุมผู้ประกอบการขนส่งและผู้ขับรถให้ปฏิบัติตามกฎหมายอย่างเคร่งครัด รวมทั้งกำหนดมาตรการเพิ่มเติมเพื่อให้หน่วยงานที่เกี่ยวข้องนำไปดำเนินการแก้ไขให้ครบถ้วน อันเป็นส่วนหนึ่งของการปฏิรูปการคมนาคมและการขนส่ง เพื่อประโยชน์ต่อความสงบเรียบร้อยในสังคม เพิ่มความปลอดภัยในชีวิตและทรัพย์สิน และเสริมสร้างความมั่นใจในการเดินทางของประชาชน

อาศัยอำนาจตามความในมาตรา ๔๔ ของรัฐธรรมนูญแห่งราชอาณาจักรไทย (ฉบับชั่วคราว) พุทธศักราช ๒๕๕๗ หัวหน้าคณะรักษาความสงบแห่งชาติโดยความเห็นชอบของคณะรักษาความสงบแห่งชาติ จึงมีคำสั่ง ดังต่อไปนี้

ข้อ ๑ ให้ยกเลิกความในมาตรา ๓๔ แห่งพระราชบัญญัติการขนส่งทางบก พ.ศ. ๒๕๒๒ และให้ใช้ความต่อไปนี้แทน

“มาตรา ๓๕ ผู้ได้รับใบอนุญาตประกอบการขนส่งตามประเภทที่อธิบดีประกาศกำหนด ต้องจัดให้มีสมุดประจำรถ ประวัติผู้ประจำรถ การตรวจสอบสภาพและความพร้อมของรถและผู้ขับรถ พร้อมทั้งบันทึกการตรวจสอบดังกล่าว และใบกำกับสินค้าที่ทำการขนส่ง รวมทั้งต้องจัดทำรายงานการขนส่งและรายงานอุบัติเหตุที่เกิดจากการขนส่ง ทั้งนี้ ตามหลักเกณฑ์ วิธีการ และเงื่อนไขที่อธิบดีประกาศกำหนด”

ข้อ ๒ ให้นำทะเบียนตามกฎหมายว่าด้วยการขนส่งทางบกมีอำนาจสั่งเพิกถอนการจดทะเบียนรถรับใช้รถหรือพักใช้ใบอนุญาตประกอบการขนส่งได้ไม่เกินหกเดือน เมื่อมีกรณีดังต่อไปนี้

(๑) เกิดอุบัติเหตุร้ายแรงจากการขนส่งอันกระทบต่อความเชื่อมั่นในระบบการขนส่ง โดยมีสาเหตุมาจากการที่ผู้ประกอบการขนส่งไม่ควบคุมกำกับดูแลผู้ขับรถให้ใช้ความเร็วไม่เกินอัตราที่กฎหมายกำหนด ขับรถเกินชั่วโมงการทำงานตามที่กฎหมายกำหนด ขับรถโดยประมาท หรือขับรถในขณะที่ร่างกายหรือจิตใจอ่อนความสามารถ



หน้า ๔๑

เล่ม ๑๓๔ ตอนพิเศษ ๘๕ ง

ราชกิจจานุเบกษา

๒๑ มีนาคม ๒๕๖๐

(๒) ผู้ประกอบการขนส่งปล่อยปลະละเลยให้มีการนำรถไปใช้กระทำความผิด เช่น ความผิดเกี่ยวกับยาเสพติดให้โทษ ความผิดเกี่ยวกับการหลีกเลี่ยงภาษี

(๓) ผู้ประกอบการขนส่งไม่ควบคุมกำกับดูแลผู้ขับรถหรือพนักงานเก็บค่าโดยสาร ทำให้มีการบรรทุกผู้โดยสารเกินจำนวนที่นั่ง ทอดทิ้งผู้โดยสาร หรือเก็บค่าโดยสารเกินอัตราที่กำหนด

ข้อ ๓ ให้กรมการขนส่งทางบกควบคุมผู้ให้บริการระบบติดตามรถสำหรับรถตามกฎหมายว่าด้วยการขนส่งทางบกและกฎหมายว่าด้วยรถยนต์ให้ปฏิบัติตามกฎหมายเกี่ยวกับคุณลักษณะและระบบการทำงานของเครื่องบันทึกข้อมูลการเดินทางของรถ

ผู้ให้บริการระบบติดตามรถผู้ใดฝ่าฝืนหรือไม่ปฏิบัติตามวรรคหนึ่ง ให้กรมการขนส่งทางบกมีอำนาจเปรียบเทียบปรับได้วันละไม่เกินห้าพันบาทจนกว่าจะปฏิบัติให้ถูกต้อง

ข้อ ๔ ให้กรมการขนส่งทางบกกำหนดเงื่อนไขเกี่ยวกับรถประจำทางและไม่ประจำทางประเภทรถตู้โดยสาร เพื่อให้ผู้ประกอบการขนส่งดำเนินการโดยเคร่งครัด ดังต่อไปนี้

(๑) การติดตั้งถังบรรจุก๊าซธรรมชาติหรือก๊าซปิโตรเลียมเหลวต้องไม่ทำให้น้ำหนักโดยรวมน้ำหนักบรรทุกเกินสมรรถนะของรถ

(๒) การติดตั้งหรือการปรับปรุงแก้ไขตัวรถและเครื่องอุปกรณ์ เพื่อความปลอดภัยต่อการใช้รถและการเดินทาง โดยเฉพาะเพื่อให้ผู้โดยสารสามารถออกจากตัวรถได้โดยสะดวกและรวดเร็ว เมื่อมีกรณีจำเป็นหรือเกิดอุบัติเหตุ เช่น การแก้ไขกลไกเปิดประตูหลัง การเพิ่มขนาดหน้าต่าง การปรับปรุงพนักพิงเบาะหลังเพื่อให้พับได้และใช้เป็นทางออกฉุกเฉิน ทั้งนี้ ตามมาตรฐานที่กรมการขนส่งทางบกประกาศกำหนด

(๓) กำหนดจำนวนที่นั่งผู้โดยสารให้มีจำนวนที่เหมาะสมและปลอดภัยกับการบรรทุกและผู้โดยสาร ซึ่งต้องไม่เกินสิบสามที่นั่ง

ข้อ ๕ เพื่อประโยชน์ในการคุ้มครองผู้โดยสารและบุคคลภายนอก ให้รถตามกฎหมายว่าด้วยการขนส่งทางบกหรือกฎหมายว่าด้วยรถยนต์จัดให้มีการทำประกันภัยรถยนต์เพิ่มเติมจากพระราชบัญญัติคุ้มครองผู้ประสบภัยจากรถ พ.ศ. ๒๕๓๕ โดยให้กรมการขนส่งทางบกกำหนดเป็นเงื่อนไขสำหรับการรับจดทะเบียนหรือรับชำระภาษี

ประเภทรถที่ต้องจัดทำประกันภัยเพิ่มเติมและวงเงินคุ้มครองผู้โดยสารและบุคคลภายนอกให้เป็นไปตามที่กรมการขนส่งทางบกประกาศกำหนด

ข้อ ๖ ให้กฎกระทรวงที่ออกตามความในมาตรา ๓๕ แห่งพระราชบัญญัติการขนส่งทางบก พ.ศ. ๒๕๒๒ ที่ใช้บังคับอยู่ในวันก่อนวันที่คำสั่งนี้ใช้บังคับ ยังมีผลใช้บังคับไปพลางก่อนจนกว่าจะมีประกาศที่ออกตามมาตรา ๓๕ แห่งพระราชบัญญัติการขนส่งทางบก พ.ศ. ๒๕๓๕ ซึ่งแก้ไขเพิ่มเติมโดยคำสั่งนี้ใช้บังคับแทน ทั้งนี้ กฎกระทรวงดังกล่าวให้ใช้บังคับได้เป็นเวลาไม่เกินหกสิบวันนับแต่วันที่คำสั่งนี้ใช้บังคับ

ข้อ ๗ ให้ทุกส่วนราชการและหน่วยงานของรัฐที่เกี่ยวข้องกับการบังคับใช้กฎหมายว่าด้วยการขนส่งทางบก ปฏิบัติตามและบังคับใช้กฎหมายอย่างเคร่งครัดเพื่อป้องกันมิให้เกิดการกระทำความผิดหรือมีการกระทำใดที่มีผลกระทบต่อความปลอดภัยในการให้บริการขนส่งสาธารณะ ทั้งนี้



หน้า ๔๒

เล่ม ๑๓๔ ตอนพิเศษ ๘๕ ง

ราชกิจจานุเบกษา

๒๑ มีนาคม ๒๕๖๐

ในกรณีที่ปรากฏว่ามีการเพิกเฉยหรือละเลยไม่กระทำการหรืองดเว้นกระทำการ หรือมีการแสวงหาผลประโยชน์โดยการเรียก รับ หรือยอมจะรับทรัพย์สินหรือประโยชน์อื่นใดโดยมิชอบ ให้ผู้บังคับบัญชาซึ่งมีอำนาจสั่งบรรจุของเจ้าหน้าที่ของรัฐผู้นั้นพิจารณาดำเนินการทางแพ่ง ทางอาญา และทางปกครองต่อเจ้าหน้าที่ของรัฐผู้นั้นอย่างรวดเร็วและเด็ดขาด

กรณีที่หัวหน้าส่วนราชการหรือผู้บังคับบัญชาซึ่งมีอำนาจสั่งบรรจุปล่อยปละละเลยไม่ดำเนินการตามวรรคหนึ่ง ให้ถือเป็นความผิดวินัยหรือความผิดทางอาญาแล้วแต่กรณี

ข้อ ๘ ในกรณีเห็นสมควรนายกรัฐมนตรีหรือคณะรัฐมนตรีอาจเสนอให้คณะรักษาความสงบแห่งชาติแก้ไขเปลี่ยนแปลงคำสั่งนี้ได้

ข้อ ๙ คำสั่งนี้ให้ใช้บังคับตั้งแต่วันประกาศในราชกิจจานุเบกษาเป็นต้นไป

สั่ง ณ วันที่ ๒๑ มีนาคม พุทธศักราช ๒๕๖๐

พลเอก ประยุทธ์ จันทร์โอชา

หัวหน้าคณะรักษาความสงบแห่งชาติ



# ภาคผนวก

## ศูนย์อำนวยความสะดวก ประสานงานและติดตามสถานการณ์



### ศูนย์อำนวยความสะดวก ประสานงานและติดตามสถานการณ์

หน่วยงานในสังกัดกระทรวงคมนาคม ได้จัดตั้งศูนย์อำนวยความสะดวกฯ และจัดเจ้าหน้าที่ประจำศูนย์อำนวยความสะดวกฯ เพื่อให้ความช่วยเหลือผู้ประสบอุบัติเหตุ ให้บริการข้อมูลแก่ประชาชนผู้ใช้เส้นทางประสานการอำนวยความสะดวกด้านการจราจรและการประชาสัมพันธ์เผยแพร่ข้อมูลข่าวสารในเชิงรุก รายละเอียดปรากฏตามตาราง

ตารางที่ ๒๓ ศูนย์อำนวยความสะดวก ประสานงานและติดตามสถานการณ์ของหน่วยงานในสังกัดกระทรวงคมนาคม





ที่	หน่วยงาน	ศูนย์ด้านความปลอดภัย	ที่ตั้งศูนย์	โทรศัพท์/โทรสาร /website
๑	สำนักงานปลัดกระทรวงคมนาคม 	ศูนย์ปลอดภัยคมนาคมหรือศูนย์ประสานงานความปลอดภัยคมนาคม	สำนักงานปลัดกระทรวงคมนาคม ถ.ราชดำเนินนอก กรุงเทพฯ ๑๐๑๐๐	๑๓๕๖ (๒๔ ชั่วโมง) www.mot.go.th
๒	สำนักงานนโยบายและแผนการขนส่งและจราจร 	สำนักแผนความปลอดภัย	สำนักงานนโยบายและแผนการขนส่งและจราจร เลขที่ ๓๕ ถ.เพชรบุรี แขวงทุ่งพญาไท เขตราชเทวี กรุงเทพฯ ๑๐๔๐๐	๐ ๒๒๑๖ ๓๔๘๐ www.otp.go.th
<b>หน่วยงานทางถนน</b>				
๒	กรมการขนส่งทางบก 	ศูนย์คุ้มครองผู้โดยสารรถสาธารณะ	กรมการขนส่งทางบก เลขที่ ๑๐๓๒ ถ.พหลโยธิน แขวงจอมพล เขตจตุจักร กรุงเทพฯ ๑๐๙๐๐	๑๕๘๔ (๒๔ ชั่วโมง) และ ๐ ๒๒๗๑ ๘๖๑๘ www.dlt.go.th
๓	กรมทางหลวง 	ศูนย์บัญชาการกรมทางหลวง	กรมทางหลวง เลขที่ ๒/๔๘๖ ถ.ศรีอยุธยา แขวงทุ่งพญาไท เขตราชเทวี กรุงเทพฯ	๑๕๘๖ (๒๔ ชั่วโมง) www.doh.go.th
๔	กรมทางหลวงชนบท 	ศูนย์ความปลอดภัยกรมทางหลวงชนบท	กรมทางหลวงชนบท เลขที่ ๙ ถ.พหลโยธิน แขวงอนุสาวรีย์ เขตบางเขน กรุงเทพฯ	๑๑๔๖ www.drr.go.th
๕	การทางพิเศษแห่งประเทศไทย 	ศูนย์ควบคุมทางพิเศษบูรพาวิถี	ถนนศรีนครินทร์ กม. ๑๑ แขวงบางนา เขตพระโขนง กรุงเทพฯ	๑๕๔๓ ๐ ๒๗๔๖ ๙๗๙๙ www.exat.co.th
๖	องค์การขนส่งมวลชนกรุงเทพ 	ศูนย์รักษา	องค์การขนส่งมวลชนกรุงเทพ เลขที่ ๑๓๑ ถ.เทียมร่วมมิตร เขตห้วยขวาง กรุงเทพฯ	๑๓๔๘ ๐ ๒๒๔๗ ๑๒๗๕-๖ www.bmta.co.th
๗	บริษัท ขนส่ง จำกัด 	ศูนย์คุ้มครองผู้โดยสารรถสาธารณะ	กรมการขนส่งทางบก เลขที่ ๑๐๓๒ ถนนพหลโยธิน แขวงจอมพล เขตจตุจักร กรุงเทพฯ	๑๕๘๔ (๒๔ ชั่วโมง) และ ๐ ๒๒๗๑ ๘๖๑๘ www.transport.co.th



## แผนปฏิบัติการป้องกันอุบัติเหตุและอำนวยความสะดวกรองรับการเดินทางช่วงเทศกาลสงกรานต์ ๒๕๖๐ ของกระทรวงคมนาคม

ที่	หน่วยงาน	ศูนย์ด้านความปลอดภัย	ที่ตั้งศูนย์	โทรศัพท์/โทรสาร /website
<b>หน่วยงานทางราง</b>				
๘	 การรถไฟแห่งประเทศไทย	ศูนย์บริการข้อมูลลูกค้าสัมพันธ์ สอบถามข้อมูลการเดินทาง การติดต่อจองตั๋ว ล่วงหน้า การรับแจ้งเหตุด่วน	บริษัท out source บริษัท วันทูวัน คอนแทคส์ จำกัด (มหาชน) เลขที่ ๑ อาคารอีสต์ วอเตอร์ ชั้น ๑๐-๑๒ ถ. วิภาวดีรังสิต ซอย ๕ จตุจักร กรุงเทพมหานคร ๑๐๙๐๐	สายด่วน ๑๖๙๐ (๒๔ ชั่วโมง)
		ศูนย์ปลอดภัยการรถไฟ	อาคารควบคุมการเดินรถ ตึก CTC ถ.กำแพงเพชร ๒ แขวง จตุจักร เขตจตุจักร กรุงเทพฯ	๐ ๒๕๓๗ ๙๑๙๘ www.railway.co.th
๙	 การรถไฟฟ้าขนส่งมวลชนแห่งประเทศไทย	ศูนย์พสุธา	อาคารจอดรถ ลาดพร้าว-รัชดา การรถไฟฟ้าขนส่งมวลชนแห่งประเทศไทย กรุงเทพฯ ชั้น ๓	๐ ๒๙๓๘ ๓๖๖๖ www.mrta.co.th
๑๐	 บริษัท รถไฟฟ้า ร.ฟ.ท. จำกัด	ศูนย์บริการข้อมูลลูกค้าสัมพันธ์ สอบถามข้อมูลการเดินทาง การติดต่อจองตั๋ว ล่วงหน้า การรับแจ้งเหตุด่วน	บริษัท out source บริษัท วันทูวัน คอนแทคส์ จำกัด (มหาชน) เลขที่ ๑ อาคารอีสต์ วอเตอร์ ชั้น ๑๐-๑๒ ถ. วิภาวดีรังสิต ซอย ๕ จตุจักร กรุงเทพฯ ๑๐๙๐๐	สายด่วน ๑๖๙๐ (๒๔ ชั่วโมง)
		แผนกบริการลูกค้าจัดเจ้าหน้าที่ให้ข้อมูลการโดยสารรถไฟฟ้า Airport Rail Link ตั้งแต่เวลา ๐๗.๐๐ น. - ๒๒.๐๐ น.	บริษัท รถไฟฟ้า ร.ฟ.ท. จำกัด ศูนย์ซ่อมบำรุงคลองตันเลขที่ ๒๗ ซ.เพชรบุรี ๔๗ (ศูนย์วิจัย) แขวงบางกะปิ เขตห้วยขวาง กรุงเทพฯ	๐ ๒๑๓๖ ๕๗๐๐ ต่อ ๒๙๐๖ และ ๒๙๐๗ www.srtet.co.th www.facebook.com/PR.ARL
<b>หน่วยงานทางน้ำ</b>				
๑๑	 กรมเจ้าท่า	ศูนย์ปลอดภัยทางน้ำและศูนย์ควบคุมปฏิบัติการโทรทัศน์วงจรปิดทางน้ำ (CCTV)	กรมเจ้าท่า อาคาร ๒ ชั้น ๖ ถ.โยธา แขวงตลาดน้อย เขตสัมพันธวงศ์ กรุงเทพฯ	๐ ๒๓๖๙ ๔๗๘๒ ๐ ๒๒๓๓ ๑๓๑๑ - ๘ ต่อ ๓๕๓ สายด่วน ๑๑๙๙ www.md.go.th
๑๒	 การท่าเรือแห่งประเทศไทย	ศูนย์ปลอดภัยคมนาคม การท่าเรือแห่งประเทศไทย	การท่าเรือแห่งประเทศไทย ถ.ท่าเรือ คลองเตย กรุงเทพฯ	๐ ๒๒๖๙ ๓๑๙๑ ๐ ๒๒๖๙ ๓๑๙๙ www.port.co.th



ที่	หน่วยงาน	ศูนย์ด้านความปลอดภัย	ที่ตั้งศูนย์	โทรศัพท์/โทรสาร /website
<b>หน่วยงานทางอากาศ</b>				
๑๓	บริษัท วิทยุการบิน แห่ง ประเทศไทย จำกัด 	ศูนย์ติดต่อประสานงาน	บริษัท วิทยุการบินแห่งประเทศไทย จำกัด ๑๐๒ ซอยงามดูพลี แขวงทุ่งมหาเมฆ เขตสาทร กรุงเทพ	ช่องทางการ ประสานงานกรณีมีเหตุ ฉุกเฉิน ๑. นางศุทธิณี บุญงการ ผู้อำนวยการกองสื่อสาร องค์กร ๐๘๑-๔๘๓-๓๔๔๘ ๒. นางณัฐกานต์ จตุร ภัทร์ ๐๘๙-๐๗๐-๕๕๙๙ ๓. นางบุญยศิริ พุ่ม กุมาร ๐๘๑-๙๕๒- ๙๐๘๑ ๔. นายสุรเชตอังค์ สุวรรณ ๐๘๙-๔๔๔-๙๙๙๖ www.aerothai.co.th
๑๔	บริษัทการบินไทย จำกัด (มหาชน) 	ศูนย์ปฏิบัติการภาวะฉุกเฉิน และวิกฤต	บริษัท การบินไทย จำกัด (มหาชน) ชั้น ๓ เลขที่ ๘๙ ถนน วิภาวดีรังสิต เขตจตุจักร กรุงเทพ	๐ ๒๕๔๕ ๓๑๘๑ - ๕ www.thaiairway.co.th
๑๕	บริษัท ท่าอากาศยานไทย จำกัด (มหาชน) 	ศูนย์ประสานงานและ อำนวยความสะดวกรองรับ การเดินทางของประชาชน	อาคารผู้โดยสาร ชั้น ๔ สนามบิน สุวรรณภูมิ เลขที่ ๙๙๙ ม.๑ ต. หนองปรือ อ. บางพลี จ. สมุทรปราการ	๐ ๒๑๓๒ ๙๙๕๐ - ๑ www.airportthai.co.th
๑๖	บริษัท ไทยสมายล์แอร์ เวย์ จำกัด 	ฝ่ายบริการภาคพื้น	อาคารเอไอเอแคปปิตอลเซ็น เตอร์ ๘๙ ถ.รัชดาภิเษก แขวง ดินแดง เขตดินแดง กรุงเทพ ๑๐๔๐๐	๐ ๒๕๓๕ ๒๘๖๐



## ตารางที่ ๒๗ หน่วยงานเครือข่ายประสานงานด้านสาธารณภัย

ที่	หน่วยงาน	ที่ตั้งศูนย์	โทรศัพท์/โทรสาร/website
๑	สำนักงานตำรวจแห่งชาติ (สตช.) 	ถนนพระราม ๑ แขวงวังใหม่ เขตปทุมวัน กรุงเทพมหานคร ๑๐๓๓๐	สายด่วน ๑๙๑ (๒๔ ชั่วโมง) www.royalthaipolice.go.th
๒	กรมป้องกันและบรรเทาสาธารณภัย (ปภ.) 	ศูนย์อำนวยการความปลอดภัยทางถนน กรมป้องกันและบรรเทาสาธารณภัย ๓/๑๒ ถนนอุทองนอก แขวงดุสิต เขตดุสิต กรุงเทพมหานคร ๑๐๓๐๐	๐ ๒๒๔๓ ๐๐๒๐ สายด่วน ๑๗๘๔ (๒๔ ชั่วโมง) www.disaster.go.th
๓	สถาบันการแพทย์ฉุกเฉินแห่งชาติ (สพฉ.) 	๘๘/๔๐ ม. ๔ อาคารเฉลิมพระเกียรติ พระบาทสมเด็จพระเจ้าอยู่หัว ๘๔ พรรษา สาธารณสุข ช. ๖ ถ.ติวานนท์ ต.ตลาดขวัญ อ. เมือง จ.นนทบุรี ๑๑๐๐๐	๐ ๒๘๗๒ ๑๖๖๙ สายด่วน ๑๖๖๙ (๒๔ ชั่วโมง) www.niems.go.th
๔	ศูนย์เรนทร กระทรวงสาธารณสุข 	เลขที่ ๒ อาคารศูนย์กู้ชีพเรนทร โรงพยาบาล ราชวิถี แขวงทุ่งพญาไท เขตราชเทวี กรุงเทพมหานคร ๑๐๔๐๐	สายด่วน ๑๖๖๙(๒๔ ชั่วโมง) www.narenthorn.or.th
๕	ศูนย์บริการสาธารณะร่วมด้วยช่วยกัน 	บริษัท ไอ.เอ็น.เอ็น.เรดิโอ จำกัด ๒๘๗/๑๙๕ ซ.รามคำแหง ๒๑ (นครี) ถ.ประดิษฐ์มนูธรรม แขวงพลับพลา เขตวังทองหลาง กรุงเทพฯ ๑๐๓๑๐	สายด่วน ๑๖๗๗ (๒๔ ชั่วโมง) ๐ ๒๓๖๙ ๔๐๐๐ www.callcenterthailand.net
๖	สวพ.๙๑ 	เลขที่ ๘๒ หลังกรมพัฒนาที่ดิน ถ.พหลโยธิน แขวงลาดยาว เขตจตุจักร กรุงเทพฯ ๑๐๙๐๐	สายด่วน ๑๖๔๔(๒๔ ชั่วโมง) ๐ ๒๕๖๒ ๐๐๓๓ -๓๔
๗	บริษัท กลางคุ้มครองผู้ประสบภัย จากรถ จำกัด 	๔๔/๑ อาคารรุ่งโรจน์ธนกุล ชั้น ๑๑ ถ.รัชดาภิเษก แขวง/เขตห้วยขวาง กรุงเทพฯ	๐ ๒๑๐๐ ๙๑๙๑ สายด่วน ๑๗๙๑(๒๔ ชั่วโมง)
๘	จส.๑๐๐ 	บริษัท แปซิฟิกคอร์ปอเรชั่น จำกัด ๑๔๐๐ อาคารตึกไทย ชั้น ๕ ถ.พระราม ๔ แขวง/เขตคลองเตย กรุงเทพฯ ๑๐๑๑๐	สายด่วน๑๑๓๗(๒๔ ชั่วโมง) สายด่วนอุบัติเหตุ โทร.๐ ๒๗๑๑ ๙๑๖๑ ๒ www.explore-thailand.net
๙	กรุงเทพมหานคร 	ศูนย์รับแจ้งเหตุกรุงเทพมหานคร ศาลาว่าการกรุงเทพมหานคร ๑๗๓ ถ.ดินสอ แขวงเสาชิงช้าเขตพระนคร กรุงเทพฯ ๑๐๒๐๐	โทรศัพท์ ๐ ๒๒๒๑ ๔๐๑๓ สายด่วน ๑๕๕๕ (๒๔ ชั่วโมง)
๑๐	ศูนย์ควบคุมและสั่งการจราจร (บก.๐๒) 	๑๒๓ หมู่ ๒ ถ.วิภาวดีรังสิต แขวงลาดยาว เขตจตุจักร กรุงเทพฯ ๑๐๙๐๐	สายด่วน ๑๑๙๗ โทร. ๐๒๕๑๕-๓๑๑๑
๑๑	ตำรวจทางหลวง 	กองบังคับการตำรวจทางหลวง เลขที่ ๒/๔๘๖ ถ.ศรีอยุธยา แขวงทุ่งพญาไท เขตราชเทวี กรุงเทพฯ	สายด่วน ๑๑๙๓ ๐ ๒๓๕๕ ๖๐๐๐



## แผนปฏิบัติการป้องกันอุบัติเหตุและอำนวยความสะดวกจราจรรับการเดินทางช่วงเทศกาลสงกรานต์ ๒๕๖๐ ของกระทรวงคมนาคม

ที่	หน่วยงาน	ที่ตั้งศูนย์	โทรศัพท์/โทรสาร/website
๑๒	ตำรวจทางด่วน 	สถานีตำรวจทางด่วน ๑ สถานีตำรวจทางด่วน ๒ สถานีตำรวจทางด่วน ๒ (ย่อยบางพูน)	โทร. ๐ ๒๒๔๙ ๘๐๐๗ โทร. ๐ ๒๒๔๘ ๖๘๙๑-๕ โทร. ๐-๒๕๖๗-๕๖๘๒-๓
๑๓	ตำรวจรถไฟ 	กองบังคับการตำรวจรถไฟ เชิงสะพานนพวงศ์ ถ.เลียบบคลองผดุงกรุงเกษม แขวงรองเมือง เขตปทุมวัน กรุงเทพฯ ๑๐๓๐๐	โทร. ๐ ๒๒๒๓ ๗๕๐๐ โทรสาร ๐ ๒๒๒๒ ๒๑๖๙
๑๔	ตำรวจน้ำ 	กองบังคับการตำรวจน้ำ ๑๖๙ ซ.เทศบาล ๖ ถ.สุขุมวิท ต.บางด้วน อ.เมือง จ.สมุทรปราการ ๑๐๒๗๐	สายด่วน ๑๑๙๖ โทร. ๐ ๒๓๘๔ ๒๓๔๒
๑๕	ตำรวจท่องเที่ยว 	เลขที่ ๙๙๙ หมู่ ๑ ถ.สุวรรณภูมิ๔ ต.หนองปรือ อ.บางพลี จ.สมุทรปราการ ๑๐๕๔๐	สายด่วน ๑๑๕๕ โทรศัพท์ ๐ ๒๑๓๔ ๐๕๒๑
๑๖	บริษัท ระบบขนส่งมวลชนกรุงเทพ จำกัด (มหาชน)(รถไฟฟ้า BTS) 	อาคารบีทีเอส๑๐๐๐ ถนนพหลโยธิน แขวงจอมพล เขตจตุจักร กรุงเทพฯ ๑๐๙๐๐	โทร. ๐ ๒๖๑๗ ๗๓๐๐ ศูนย์ฮอตไลน์บีทีเอส : ๐ ๒๖๑๗ ๖๐๐๐, ๐ ๒๖๑๗ ๗๓๔๑
๑๗	มูลนิธิป่อเต็กตึ๊ง 	๓๒๖ ถ.เจ้าคำรบบรรจบกับถนนพลับพลาชัย แขวงป้อมปราบฯ กรุงเทพฯ ๑๐๑๐๐	โทร. ๐ ๒๒๒๕ ๐๐๒๐, ๐ ๒๒๒๕ ๓๒๑๑
๑๘	มูลนิธิร่วมกตัญญู 	๑๙ หมู่ ๓ ต.บางพลีใหญ่ อ.บางพลี จ.สมุทรปราการ ๑๐๕๔๐	โทร. ๐ ๒๗๕๑ ๐๙๔๔ - ๔๘ หรือ ๐ ๒๗๕๑ ๐๙๕๑ - ๕๓
๑๙	กรมอุตุนิยามวิทยา 	๔๓๕๓ ถนนสุขุมวิท แขวงบางนา เขตบางนา กรุงเทพมหานคร	สายด่วน ๑๑๘๒ โทร. ๐ ๒๓๘๓ ๙๐๕๐
๒๐	กรมควบคุมมลพิษ 	ศูนย์ปฏิบัติการฉุกเฉินสารเคมี ๙๒ ซ.พหลโยธิน ๗ แขวงสามเสนใน เขตพญาไท กรุงเทพฯ ๑๐๔๐๐	สายด่วน ๑๖๕๐ โทร ๐ ๒๒๙๘-๒๐๐๐
๒๑	กระทรวงอุตสาหกรรม 	สำนักควบคุมวัตถุอันตราย ๗๕/๖ ถ.พระรามที่ ๖ แขวงทุ่งพญาไท เขตราชเทวี กรุงเทพฯ ๑๐๔๐๐	โทร. ๐ ๒๒๐๒ ๔๒๒๕ ๐ ๒๒๐๒ ๔๒๓๕
๒๒	ศูนย์วิทยุพระราม ๙ 	Rama๙ Rescue : ๒๔๕.๘๘๗๕ MHz (CH-๘๐) ๖๑/๑๐๙ ซ.ทวีมิตร ๑๒ ถ. พระราม ๙ แขวงห้วยขวาง เขตห้วยขวาง กรุงเทพฯ ๑๐๓๑๐	สายด่วน ๐ ๒๖๔๒ ๔๓๓๔ โทรสาร ๐ ๒๖๔๓ ๑๑๔๒ <a href="http://www.rama9rescue.com/">http://www.rama9rescue.com/</a>



# ภาคผนวก

## เส้นทางแนะนำของกรมทางหลวง

