

ข่าวหุ้น

Khao Hoon
Circulation: 90,000
Ad Rate: 1,100

Section: First Section/บริษัทจดทะเบียน

วันที่: จันทร์ 22 มิถุนายน 2563

ปีที่: 26

ฉบับที่: 6483

หน้า: 1(บนขวา), 9

Col.Inch: 101.21 Ad Value: 111,331

PRValue (x3): 333,993

คลิป: สีสี่

หัวข้อข่าว: 'BA-BTS-STEC'เซ็นสัญญาแล้ว รับงานอุตะเกาะ-เมืองการบิน 2.9 แสนล้านบาท

BA-BTS-STEC
เซ็นแล้ว
งานอุตะเกาะ 9

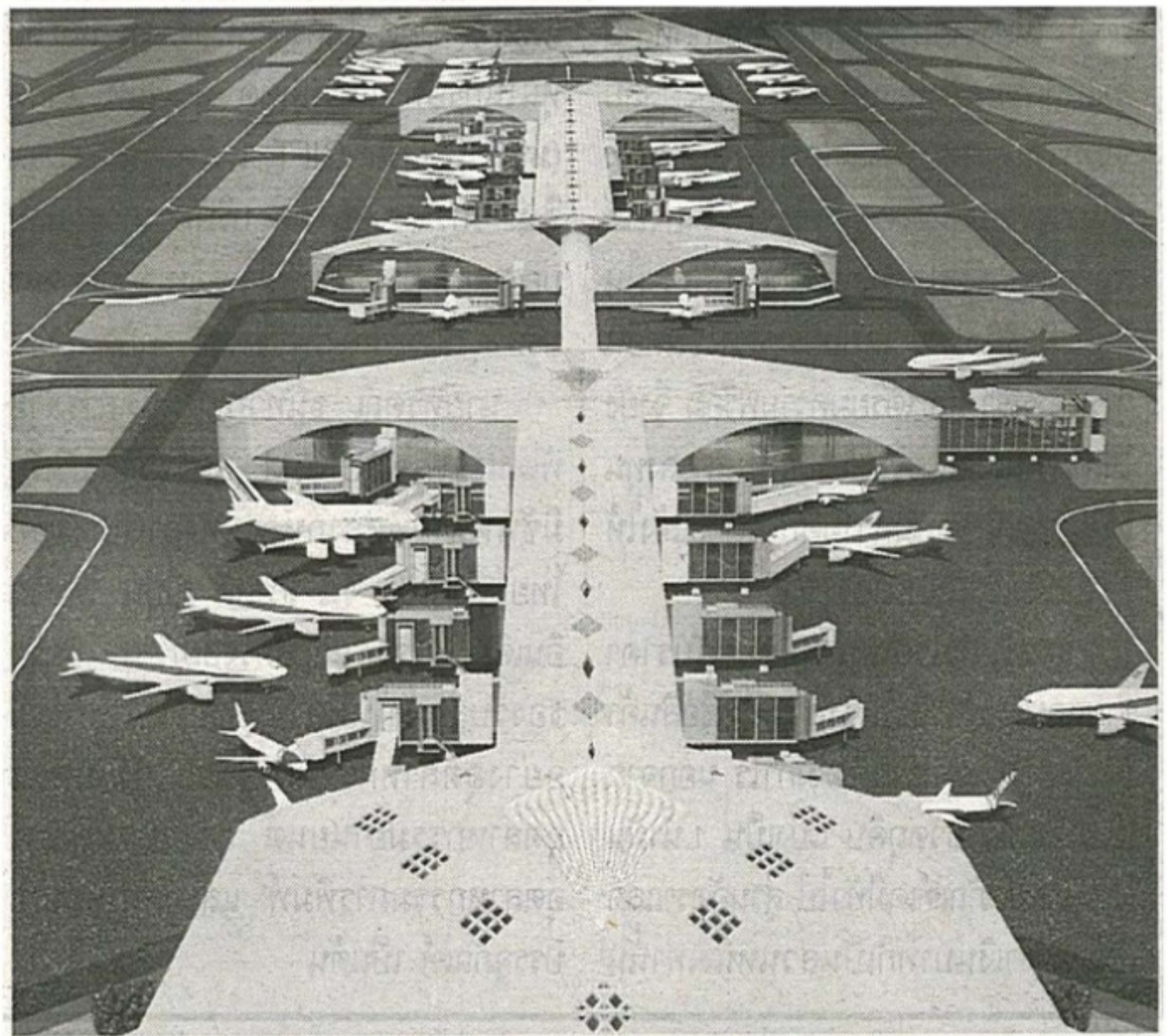
'BA-BTS-STEC'เซ็นสัญญาแล้ว

● รับงานอุตะเกาะ-เมืองการบิน 2.9 แสนล้านบาท

BA นำทีม BTS-STEC เซ็นสัญญารับงานโครงการพัฒนาสนามบินอุตะเกาะและเมืองการบินภาคตะวันออก มูลค่า 2.9 แสนล้านบาท "คดีศ" ไซว์เป็นการเซ็นสัญญา PPP ใหญ่ที่สุดในเอเชียแปซิฟิกของปีนี้ ขณะที่อีก 18 เดือนเอกชนเริ่มเข้าพื้นที่ได้ ด้าน BA คาดถึงจุดคุ้มทุนช่วงเฟส 2 ฟาก BTS มั่นใจการเงินของกลุ่มแข็งแกร่งมีแบงก์พร้อมปล่อยกู้

มอบพื้นที่เช่นโครงการรถไฟความเร็วสูงเชื่อม 3 สนามบิน เนื่องจากที่ดินที่ใช้พัฒนาเป็นพื้นที่ที่กรมธนารักษ์โอนสิทธิ์ให้กองทัพเรือแล้ว และที่ดินต่อเนื่องเป็นผืนเดียวกัน แต่โครงการรถไฟ 3 สนามบิน แนวพื้นที่ก่อสร้าง

ผู้สื่อข่าวรายงานว่า เมื่อวันที่ 19 มิถุนายนที่ผ่านมา สำนักงานคณะกรรมการนโยบายเขตพัฒนาพิเศษภาคตะวันออก (สกพอ.) ได้ลงนามในสัญญากับบริษัท อุตะเกาะ อินเตอร์เนชั่นแนล เอวิเอชัน จำกัด ซึ่งเป็นนิติบุคคลตั้งขึ้นเฉพาะกิจโดยกลุ่มกิจการร่วมค้า BBS (บริษัท การบินกรุงเทพ จำกัด (มหาชน) หรือ BA, บริษัท บีทีเอส กรุ๊ป โฮลดิ้งส์ จำกัด (มหาชน) หรือ BTS และบริษัท ชิโน-ไทย เอ็นจิเนียริ่งแอนด์คอนสตรัคชั่น จำกัด (มหาชน) หรือ STEC) เพื่อรับงานโครงการพัฒนาสนามบินอุตะเกาะและเมืองการบินภาคตะวันออก พื้นที่ 6,500 ไร่ มูลค่า 2.9 แสนล้านบาท ระยะเวลา 50 ปี โดยมี พล.อ.ประยุทธ์ จันทร์โอชา นายกรัฐมนตรี และรัฐมนตรีว่าการกระทรวงกลาโหม เป็นประธาน



นายคณิต แสงสุพรรณ เลขานุการคณะกรรมการนโยบายฯ เปิดเผยว่า การลงนามในสัญญาครั้งนี้เป็นการลงนามสัญญาร่วมทุนระหว่างรัฐกับเอกชน (PPP) ที่มีมูลค่ามากที่สุด ในเอเชียแปซิฟิกในปี 2563 ซึ่งต่อไปทำอากาศยานอุตะเกาะจะเป็นทำอากาศยานกรุงเทพ แห่งที่ 3 ต่อจากทำอากาศยานสุวรรณภูมิและดอนเมือง และยืนยันว่าแม้จะเป็นการลงทุนขนาดใหญ่ในช่วงที่อุตสาหกรรมการบินเกิดวิกฤติจากการแพร่ระบาดไวรัส COVID-19 แต่ก็จะไม่ส่งผลกระทบต่อโครงการพัฒนา

สนามบินอุตะเกาะ เนื่องจากยังต้องใช้เวลานานในการพัฒนาอย่างน้อย 3 ปี ซึ่งเมื่อถึงเวลานั้นอุตสาหกรรมก็จะเข้าสู่ภาวะปกติแล้ว โดยมีการประเมินว่าสถานการณ์การแพร่ระบาดจะเริ่มยับยั้งได้เมื่อมีการคิดค้นวัคซีนได้สำเร็จ ช่วงต้นปี 2564

ทั้งนี้ หลังการลงนามในสัญญาแล้วจะใช้เวลาอีกประมาณ 18 เดือน บริษัท อุตะเกาะ จึงจะเริ่มเข้าพื้นที่ก่อสร้างได้ เนื่องจากต้องทำการออกแบบและเคลียร์พื้นที่ก่อสร้างก่อน พร้อมยืนยันว่าโครงการนี้จะไม่ปัญหาการส่ง

พาดผ่านหลายจังหวัด และมีปัญหาเรื่องการรื้อย้ายสาธารณูปโภคใต้ดินด้วย

สำหรับโครงการพัฒนาสนามบินอุตะเกาะ จะแบ่งเป็น 4 ระยะ (เฟส) ซึ่งเฟสที่ 1 มีมูลค่าการลงทุนประมาณ 30,000 ล้านบาท คือ การก่อสร้างอาคารผู้โดยสารพื้นที่กว่า 157,000 ตารางเมตร (ตร.ม.) / พื้นที่กิจกรรมเชิงพาณิชย์ / อาคารจอดรถ / ศูนย์ขนส่งภาคพื้นดิน และหลุมจอดอากาศยาน 60 หลุมจอด โดยตามแผนงานก่อสร้างจะแล้วเสร็จพร้อมเปิดบริการเฟสที่ 1 ได้ในปี 2567 สามารถรองรับ

ข่าวหุ้น

Khao Hoon
Circulation: 90,000
Ad Rate: 1,100

Section: First Section/บริษัทจดทะเบียน

วันที่: จันทร์ 22 มิถุนายน 2563

ปีที่: 26

ฉบับที่: 6483

หน้า: 1(บนขวา), 9

Col.Inch: 101.21 Ad Value: 111,331

PRValue (x3): 333,993

ศิลป์: สีสี่

หัวข้อข่าว: 'BA-BTS-STEC'เซ็นสัญญาแล้ว รับงานอุตะเภา-เมืองการบิน 2.9 แสนล้านบาท

ผู้โดยสารได้ 15.9 ล้านคนต่อปี

ขณะเดียวกัน ในการลงทุนเฟสที่ 1 นี้ ทางกองทัพเรือจะมีโครงการก่อสร้างทางวิ่ง (รันเวย์) ที่ 2 ด้วย โดยปัจจุบันการประกวดราคาหาผู้รับงานเสร็จสิ้นแล้ว แต่ยังอยู่ระหว่างการจัดทำรายงานการวิเคราะห์ผลกระทบสิ่งแวดล้อมด้านคุณภาพสิ่งแวดล้อมทรัพยากรธรรมชาติและสุขภาพ (EHIA) ซึ่งกองทัพเรือมั่นใจว่าจะสามารถทำการก่อสร้างรันเวย์ที่ 2 ได้แล้วเสร็จเปิดบริการได้พร้อมเฟสที่ 1 ในปี 2567

สำหรับเฟสที่ 2 จะเป็นการก่อสร้างอาคารผู้โดยสาร มีพื้นที่เพิ่มขึ้นกว่า 107,000 ตร.ม. พร้อมทั้งติดตั้งระบบขนส่งผู้โดยสารอัตโนมัติ (APM) และระบบทางเดินเลื่อน เพิ่มหลุมจอดอากาศยานอีก 16 หลุม คาดว่าจะแล้วเสร็จประมาณปี 2573 สามารถรองรับผู้โดยสารได้ 30 ล้านคนต่อปี เฟสที่ 3 เป็นการต่อขยายอาคารผู้โดยสารเพิ่มเติมจากเฟสที่ 2 กว่า 107,000 ตร.ม. เพิ่มรถไฟฟ้า APM อีก 1 ขบวน เพิ่มหลุมจอดอากาศยานอีก 34 หลุม คาดว่าจะแล้วเสร็จปี 2585 สามารถรองรับผู้โดยสารได้ 45 ล้านคนต่อปี และส่วนเฟสที่ 4 มีพื้นที่อาคารผู้โดยสารหลังที่ 2 เพิ่มขึ้น 82,000 ตร.ม. พร้อมติดตั้งระบบ Check-in อัตโนมัติ เพิ่มหลุมจอดอากาศยานอีก 14 หลุม คาดว่าจะแล้วเสร็จปี 2598 รองรับผู้โดยสารได้ 60 ล้านคนต่อปี

ด้านนายโชคชัย ปัญญารงค์ ที่ปรึกษาโครงการพัฒนาสนามบินอุตะเภา เปิดเผยว่าในการพัฒนาต่อเฟสที่ 2-4 นั้น ตามแผนแล้วจะมีระยะเวลาดำเนินการทุก 10 ปี จนครบ 4 เฟส (40 ปี) แต่หากเฟสใดมีผู้โดยสารสูงถึง 80% ของที่ประมาณการไว้ เช่น เฟสที่ 1 มีผู้โดยสารสูงถึง 80% ของ 15.9 ล้านคน ก่อนถึงเวลา 10 ปี ก็จะมีการลงทุนต่อเพื่อพัฒนาเฟส 2 แทนที่ โดยไม่ต้องรอให้ครบ 10 ปีแรกก่อน เพื่อให้รองรับทันการเติบโตของผู้โดยสาร

ส่วนเรื่องเงินลงทุนซึ่งมีมูลค่าสูงนั้น เชื่อว่าเอกชนผู้รับงานสามารถบริหารจัดการได้ เนื่องจากแต่ละรายเป็นบริษัทที่มีประสบการณ์ยาวนาน และผ่านการรับงานขนาดใหญ่จากภาค

รัฐมาแล้วหลายงาน อีกทั้งในการยื่นเอกสารข้อเสนอได้อีกกำหนดให้เอกชนต้องแสดงสถานะการเงินด้วย ซึ่งกลุ่ม BBS แสดงหลักฐานชัดเจนว่ามีสถาบันการเงินที่รับรองการให้สินเชื่อโครงการ

นายวุฒิพงศ์ ปราสาททองโอสถ กรรมการผู้อำนวยการใหญ่ BA เปิดเผยว่า ในการจัดตั้งบริษัท อุตะเภาฯ นั้น ได้แบ่งสัดส่วนการถือหุ้นโดย BA ถือหุ้น 45% BTS 35% และ STEC 20% มีทุนจดทะเบียน ณ วันลงนามในสัญญาโครงการพัฒนาสนามบินอุตะเภาฯ ที่ 4,500 ล้านบาท และจะเพิ่มเป็น 9,000 ล้านบาทในปีแรกที่เปิดบริการเฟสที่ 1 คือปี 2567 และยังสามารถเตรียมว่าจ้างสนามบินนานาชาตินิเวศมารวมเป็นผู้บริหารระยะ 10 ปี ขณะที่ปัจจุบันสนามบินอุตะเภาฯ มีผู้โดยสารที่ 2-3 ล้านคนต่อปี โดยประเมินว่าในปี 2567 ผู้โดยสารจะเพิ่มเป็น 5-6 ล้านคนต่อปี และทยอยเติบโตต่อเนื่อง ซึ่ง BA คาดว่าจะสามารถถึงจุดคุ้มทุนในโครงการนี้ได้ในช่วงเฟสที่ 2

ด้านรายได้ที่บริษัท อุตะเภาฯ จะได้รับนั้น แบ่งเป็น 2 ประเภท คือ 1.รายได้ที่ไม่เกี่ยวกับกิจการบิน (Non-Aero) เช่น การพัฒนาพื้นที่เชิงพาณิชย์ต่าง ๆ ซึ่งเบื้องต้นมีแนวคิดทั้งบริษัท อุตะเภาฯ ดำเนินการเอง และจัดหาเอกชนรายอื่นมาบริหารพื้นที่แลกกับการให้ผลประโยชน์ตอบแทนแก่บริษัท อุตะเภาฯ กับ 2.รายได้ที่เกี่ยวกับกิจการบิน (Aero) เช่น ค่าธรรมเนียมการขึ้น-ลงอากาศยาน เป็นต้น โดย BA จะหาโปรโมชันเพื่อจูงใจสายการบินมาใช้บริการ ในส่วน BA คงไม่ถึงขั้นต้องย้ายฐานปฏิบัติการบินจากท่าอากาศยานสุวรรณภูมิมายังอุตะเภา แต่ น่าจะเป็นการให้บริการทั้ง 2 ท่าอากาศยาน เพื่อเป็นการขยายเครือข่ายเส้นทางบินมากกว่า

นอกจากนี้ บริษัท อุตะเภาฯ จะหารือร่วมกับบริษัท ท่าอากาศยานไทย จำกัด (มหาชน) หรือ AOT ซึ่งยังตอบไม่ได้ว่าจะเป็นการชักชวนให้ AOT เข้ามาร่วมทุนหรือไม่ แต่เบื้องต้นจะหารือเพื่อประสานการทำงานให้ท่าอากาศยานทั้ง 3 แห่ง คือ สุวรรณภูมิ

ดอนเมือง อุตะเภา มีปริมาณการรองรับร่วมกันเพื่อให้สามารถแข่งขันกับต่างประเทศได้

นายสุรพงษ์ เลหาอัญญา กรรมการบริหาร BTS เปิดเผยว่า BTS ซึ่งถือหุ้นในบริษัท อุตะเภาฯ 35% มีแผนจะเข้าไปลงทุนเรื่องการพัฒนาอสังหาริมทรัพย์ และระบบการเชื่อมต่อการเดินทาง เช่น รถไฟฟ้า APM ซึ่งยืนยันว่าผู้ร่วมทุนทั้ง 3 รายมีแหล่งเงินทุนพร้อมต่อการลงทุน โดยเงินลงทุนจะมาจากภารกิจจากสถาบันการเงิน และทุนเรือนหุ้น (Equity) ซึ่งการลงทุนแต่ละเฟส ผู้ร่วมทุนแต่ละรายจะลงทุนตามสัดส่วนการร่วมทุน

ด้านนายภาคภูมิ ศรีธานี กรรมการผู้จัดการ STEC เปิดเผยว่า STEC ซึ่งถือหุ้นในบริษัท อุตะเภาฯ ที่ 20% นั้น จะรับผิดชอบเรื่องการก่อสร้าง ซึ่งเฟสที่ 1 มีมูลค่าประมาณ 30,000 ล้านบาท โดยคาดว่าจะประมาณไตรมาส 3/2563 (ก.ค.-ก.ย. 2563) บริษัท อุตะเภาฯ จะลงนามในสัญญาจ้างก่อสร้างกับ STEC ซึ่งการรับงานในรูปแบบการร่วมทุนนี้จะทำอัตรากำไรขั้นต้น (Margin) ได้ดีกว่า STEC เข้าไปประมูลแข่งรับงานเอง ปัจจุบัน STEC มีงานในมือที่รอส่งมอบ (Backlog) ที่ 80,000 ล้านบาท และจะได้รับเพิ่มจากงานพัฒนาสนามบินอุตะเภาอีก 30,000 ล้านบาทดังกล่าว รวมทั้งการรอลงนามในสัญญาการดำเนินงานและบำรุงรักษา (O&M) โครงการมอเตอร์เวย์สายบางปะอิน-นครราชสีมา และบางใหญ่-กาญจนบุรี ซึ่งจะมียานก่อสร้างในส่วนนี้ที่ 5-6 พันล้านบาท ดังนั้นสิ้นปีนี้ STEC จะมี Backlog กว่า 1.16 แสนล้านบาท และจะทยอยรับรู้ 4 ปี ขณะที่ปีนี้ประเมินว่าจะมีรายได้ที่ 3.5 หมื่นล้านบาท สูงกว่าปีก่อนที่มีรายได้ 3.2 หมื่นล้านบาท