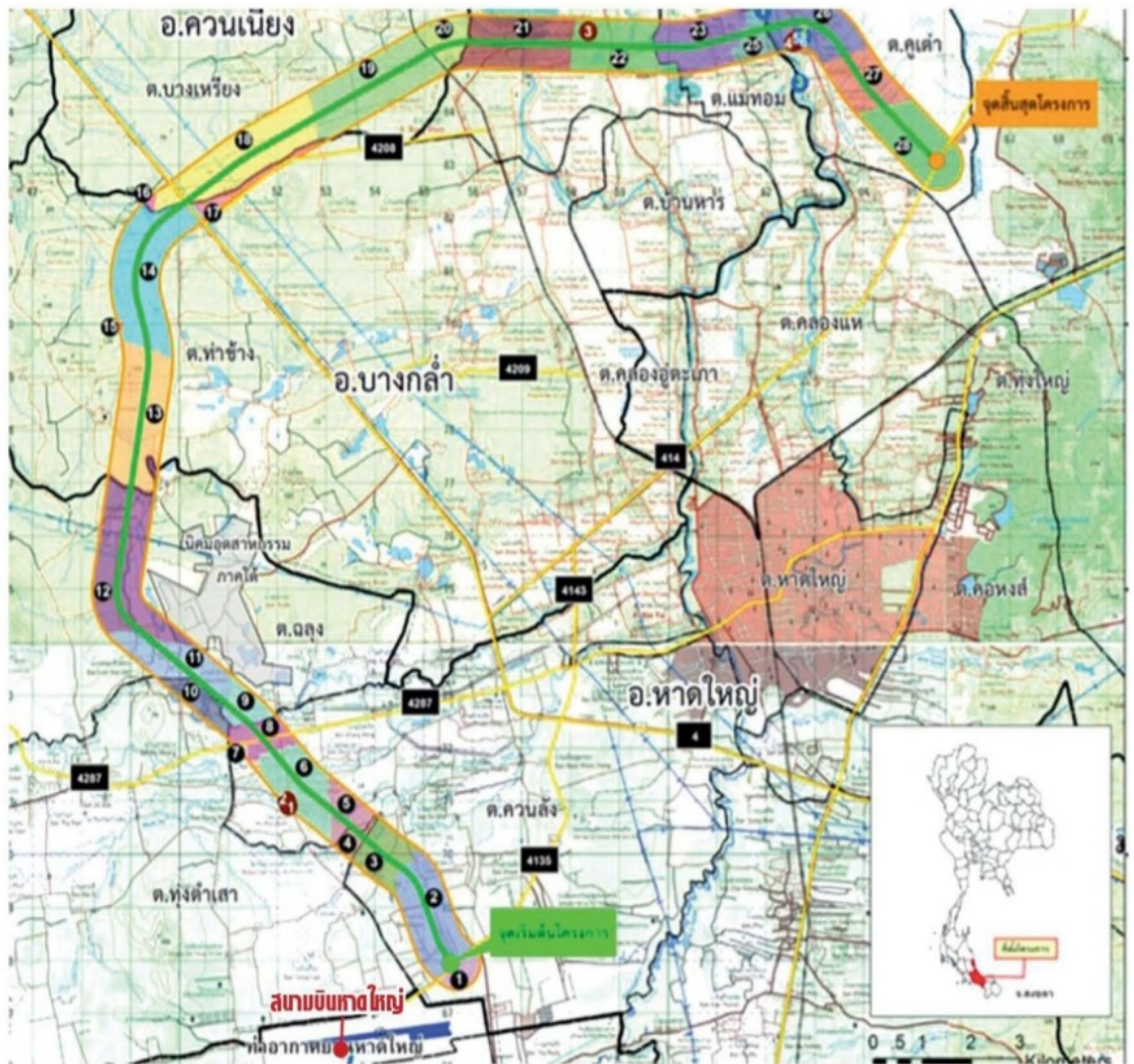


# ลุยสร้าง'บายพาส'หาดใหญ่ใช้ได้ปี68

## ● 66กม.เริ่มต้นสนามบินเวนคืนน้อย

รายงานข่าวจากกรมทางหลวง (ทล.) แจ้งว่า ทล.กำลังศึกษาสร้างทางเลี่ยงเมืองหาดใหญ่ฝั่งตะวันออก ระยะทาง 32 กม. ขนาด 4 ช่องจราจร ประมาณ 3,500 ล้านบาท ไม่รวมค่าเวนคืน ขณะนี้อยู่ระหว่างการขออนุมัติงบประมาณปี 68 โดยแผนการศึกษาทางเลี่ยงเมืองหาดใหญ่ฝั่งตะวันออกจะแล้วเสร็จปี 65-66 ซึ่งเส้นทางดังกล่าวมีจุดเริ่มต้นที่แยกทางหลวงหมายเลข 4135 (บริเวณสนามบินนานาชาติหาดใหญ่) ตัดผ่านไปทางทิศตะวันตกเฉียงเหนือของอำเภอหาดใหญ่ ไปสิ้นสุดทางหลวงหมายเลข 414 (สายน้ำกระจาย-ท่าท่อน) จ.สงขลา โดยจะไปเชื่อมกับทางเลี่ยงเมืองหาดใหญ่ฝั่งตะวันตก

ทั้งนี้ในระหว่างปี 60-61 ที่ผ่านมา ทล.ได้จ้างกลุ่มบริษัทที่ปรึกษา ประกอบด้วย บริษัท ไซติจินดา มูเชล คอนซัลแตนท์ จำกัด บริษัท อินฟราพลัส คอนซัลติ้ง จำกัด และบริษัท ยูโนเด็ค แอนเนกิสต์ แอนด์ เอ็นจิเนียริ่ง คอนซัลแตนท์ จำกัด ดำเนินการศึกษา ทางเลี่ยงเมืองหาดใหญ่ฝั่งตะวันตก ระยะทาง 34.2 กม. ขนาด 4 ช่องจราจร ซึ่งเป็นทางเลี่ยงเมืองแนวใหม่ มีจุดเริ่มต้น บริเวณจุดตัดทางหลวง



หมายเลข 4135 บริเวณหน้าสนามบินนานาชาติหาดใหญ่ ผ่าน ต.ควนลัง ภูง่าเสา อ.หาดใหญ่ ต.ท่าช้าง บางกล่ำ แม่ทอม อ.บางกล่ำ ต.บางหรั่ง อ.ควนเนียง และสิ้นสุดโครงการที่ทางหลวง 414 ถนนลพบุรีราเมศวร์ ต.น้ำน้อย อ.หาดใหญ่ โดยเป็นเส้นทางเชื่อมโยงกับถนนเลี่ยงเมืองสายตะวันออก ซึ่งเส้นทางดัง

กล่าว เป็นระยะทางที่ไกลแต่  
กระทบพื้นที่ชุมชนน้อยที่สุด  
และยังมีส่วนสำคัญในการช่วย  
การขยายตัวของเมืองหาด  
ใหญ่ รวมถึงเชื่อมโยงกับ  
โครงการก่อสร้างทางหลวง  
พิเศษระหว่างเมืองหาด  
ใหญ่-ชายแดนไทย-  
มาเลเซียด้วย เนื่องจาก  
เป็นโครงการใหญ่ขณะนี้ฝั่ง  
ตะวันตกอยู่ระหว่างการ  
ออกแบบรายละเอียดและ  
จัดทำเอกสารประกวดราคา  
ต่อไป คาดว่าทั้งทางเลี้ยว  
เมืองฝั่งตะวันออกและ  
ตะวันตกจะก่อสร้างเสร็จ  
ครบทั้งเส้นทางในระหว่างปี  
67-68

ผู้สื่อข่าวรายงานว่า  
สาเหตุที่ต้องมีการศึกษาทาง  
เลี้ยวเมืองหาดใหญ่ เนื่อง  
จากปัจจุบันมีทางหลวงที่  
ใช้เป็นเส้นทางคมนาคม  
ติดต่อระหว่างอำเภอหาด  
ใหญ่ อำเภอรังษี อำเภอบ  
สะเดา จังหวัดสงขลา รวม  
ถึงจังหวัดปัตตานี จังหวัด  
ยะลา และจังหวัดนราธิวาส  
ประกอบด้วย ทางหลวง

หมายเลข 4 (ถนนเพชรเกษม), ทางหลวงหมายเลข 43 (สาย  
หาดใหญ่-มะพร้าว) และทางหลวงหมายเลข 407 (สายคลอง  
ห้วย-สงขลา) ซึ่งมีสภาพปัญหาการจราจรหนาแน่น คัดขัด และ  
คับคั่ง ดังนั้นทางเลี้ยวเมืองดังกล่าวจะเป็นทางเลือกที่ไม่จำเป็นต้องผ่านเขตตัวเมืองใหญ่ได้.