



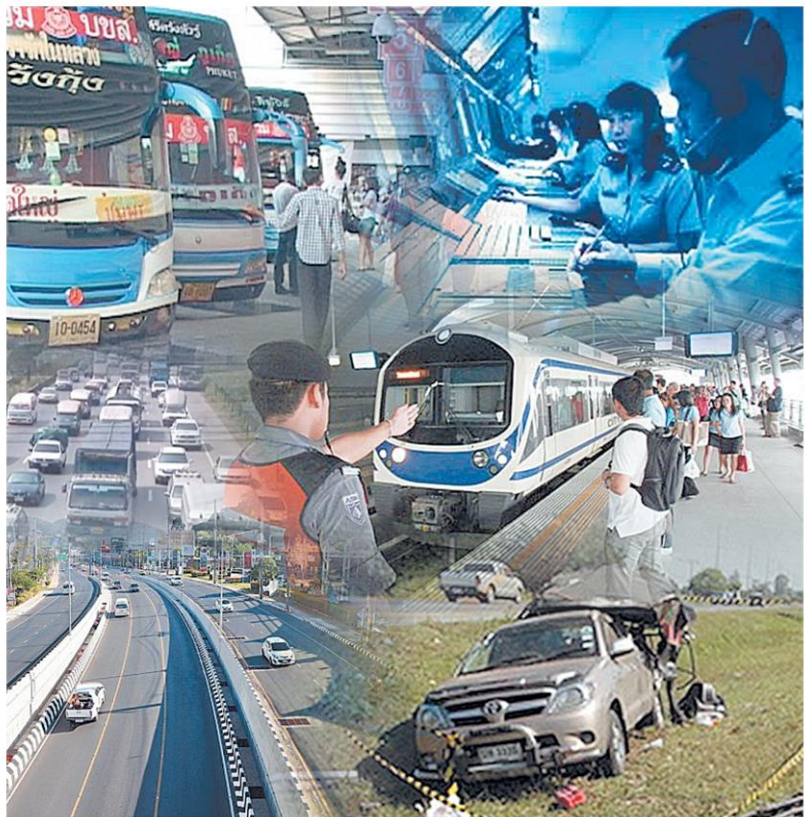
‘คมนาคม’ เข้มเดินทาง ‘สงกรานต์ปี 60’ มาตรการ 7+7+7 ตั้งเป้าลดอุบัติเหตุ 5%



รายงานพิเศษ

มาถึงอีกแล้วกับมาตรการเดินทางของประชาชนทั่วประเทศในช่วงเทศกาลสงกรานต์ที่จะมีประชาชนเดินทางทั้งกลับภูมิลำเนาและท่องเที่ยวจำนวนมาก โดยจะเห็นจากกรุงเทพมหานคร ซึ่งเป็นเมืองหลวงของประเทศ มีประชาชนอาศัยอยู่เป็นจำนวนมาก ก็กลับกลายเป็นเมืองร้าง การจราจรคล่องตัว ในช่วงเทศกาลดังกล่าว

ทั้งนี้การเดินทางของประชาชนในช่วงเทศกาลสงกรานต์ในปี 2560 มีทั้งเดินทางด้วยรถยนต์ส่วนตัว และเดินทางด้วยระบบขนส่งสาธารณะ เช่น รถไฟ, เครื่องบิน และรถโดยสารรับจ้างซึ่งหน่วยงานที่เกี่ยวข้องทั้งภาครัฐและเอกชน ได้เตรียมความพร้อมในการดูแลประชาชนไว้อย่างเต็มที่ โดย “กระทรวงคมนาคม” ที่รับผิดชอบในการดูแลระบบถนน และระบบขนส่ง



สาธารณะทุกประเภท

“**อาคม เดิมพิทยาไพสิฐ**” รมว.คมนาคม เปิดเผยภายหลังเป็นประธานในพิธีปล่อยขบวนรถโครงการ

“เดินทางอุ่นใจปลอดภัยไปกับกรมทางหลวง” ว่าตั้งเป้าลดอุบัติเหตุอย่างน้อย 5% เนื่องจากปีที่ผ่านมาพบว่ามี การเสียชีวิตทั่วประเทศ 424 ราย โดยเสีย



ชีวิตเฉพาะถนนของกรมทางหลวง (ทล.) และถนนของทางหลวงชนบท (ทช.) มีผู้เสียชีวิตกว่า 200 ราย ซึ่งได้กำหนดมาตรการความปลอดภัย 7+7+7 โดยกำหนดแผนดำเนินการ 21 วัน โดยเริ่มตั้งแต่ช่วงแรกระหว่างวันที่ 4-10 เม.ย./ช่วงที่ 2 วันที่ 11-17 เม.ย. และช่วงที่ 3 วันที่ 17-24 เม.ย.2560

ส่วนสาเหตุหลักที่เป็นสาเหตุการเกิดอุบัติเหตุ ประกอบด้วย เมาแล้วขับ/รถขับเร็วด้วยความเร็วเกินที่กำหนด/จักรยานยนต์ที่ไม่สวมหมวกกันน็อก

“สถานิทร สมบูรณ์” อธิบดี ทล. กล่าวว่า ได้บูรณาการร่วมกับตำรวจทางหลวงและหน่วยงานในพื้นที่จัดตั้งจุดให้บริการทั่วไทย ทั้งสิ้น 394 แห่ง แบ่งออกเป็น จุดให้บริการทั่วไทย 198 แห่ง, จุดให้บริการตำรวจทางหลวง 196 แห่ง และศูนย์ประสานงาน 125 ศูนย์ รวมทั้งได้สั่งการให้สำนักงานทางหลวง แขวงทางหลวง และหมวดทางหลวงในพื้นที่ทั่วประเทศ ซึ่งมีบุคลากรกว่า 15,000 คน พร้อมให้บริการประชาชนผู้ใช้ทางตลอด 24 ชั่วโมง นอกจากนี้ยังได้เปิดใช้มอเตอร์เวย์ ฟรี ตั้งแต่เวลา 00.01 น. ของวันที่ 11 เม.ย. 2560 ถึง เวลา 24.00 น. ของวันที่ 18 เม.ย.2560

ทั้งนี้ติดต่อสายด่วนกรมทางหลวง 1586 (โทรฟรีทุกเครือข่ายตลอด 24 ชั่วโมง) ศูนย์บริการข้อมูลมอเตอร์เวย์ 1586 กด 7 และ ตำรวจทางหลวง 1193 ตลอด 24 ชั่วโมง

“พิศศักดิ์ จิตวิริยะวาทิน” อธิบดี ทช.กล่าวว่า ได้รวบรวมข้อมูลตำแหน่งจุดวิกฤติที่คาดว่าจะมีการจราจรติดขัดในช่วงเทศกาล พร้อมทั้งจัดทำแผนที่เส้นทางลัดทางเลี่ยง เพื่ออำนวยความสะดวกให้แก่ประชาชน โดยมีแนวทางการดำเนินการ เช่น การตรวจสอบแก้ไข ปรับปรุงถนนและสะพาน

ให้พร้อมใช้งาน, ติดตั้งป้ายจำกัดความเร็ว บริเวณย่านชุมชน ติดตั้งราวกันอันตรายในพื้นที่ ทางเนินเขาติดตั้งเครื่องหมายเตือน ป้ายแนะนำทางเลี่ยงช่วงเทศกาล, ตัดหญ้า ตัดแต่งกิ่งไม้สองข้างทางเพิ่มทัศนวิสัยที่ดีในการขับขี่, คืนพื้นที่ถนนและสะพานบริเวณที่ก่อสร้าง โดยให้ผู้รับจ้างหยุดดำเนินการก่อสร้างเพื่อให้ประชาชนสามารถใช้ ถนนได้อย่างปลอดภัย และบริการสายด่วน 1146 ตลอด 24 ชั่วโมง

“สนิท พรหมวงษ์” อธิบดีกรมการขนส่งทางบก กล่าวว่า ประสานงานระหว่างหน่วยงานในสังกัดฯและภาคีเครือข่ายความปลอดภัยทางถนน พร้อมทั้งดำเนินการมาตรการ “สแกนรถโดยสาร” เข้มข้น จริงจัง ด้วยการตรวจสอบความพร้อมของรถโดยสารสาธารณะและพนักงานขับรถทุกคน ทุกคัน ทุกสถานีขนส่งผู้โดยสารและจุดจอดรถที่กำหนด รวม 212 แห่งทั่วประเทศ ตามรายการตรวจสอบที่กรมการขนส่งทางบกจัดทำขึ้น (Checklist) พนักงานขับรถตรวจใบอนุญาตขับรถตรวจความพร้อมของร่างกาย ไรสารเสพติดและแอลกอฮอล์เป็นศูนย์ 100%

ทั้งนี้หากผู้ประกอบการหรือพนักงานขับรถฝ่าฝืนกระทำผิดกฎหมายหรือมีการกระทำผิดซ้ำซาก จะดำเนินการมาตรการลงโทษขั้นสูงสุด หากพบว่าอาจเกิดอันตรายต่อผู้โดยสารจะสั่งพักห้ามใช้รถ หรือห้ามปฏิบัติหน้าที่ขับรถผู้ประกอบการขนส่งที่ไม่ควบคุมกำกับดูแลพนักงานขับรถให้ปฏิบัติตามกฎหมายและข้อกำหนดว่าด้วยความปลอดภัย จนเป็นเหตุให้เกิดอุบัติเหตุรุนแรง ก็จะลงโทษถึงขั้นเพิกถอนใบอนุญาตประกอบการขนส่ง

“พล.ต.อ.อำนาจ อ้นอาดมิ่งาม” กรรมการบริษัทฯ รักษาการแทนกรรมการผู้จัดการใหญ่ บ.ขนส่ง (บขส.) กล่าว

ว่า คาดว่าจะมียอดประชาชนอยู่ที่ 110,000 คน ในวันที่ 11 -13 เม.ย. โดยได้เตรียมจัดเที่ยววิ่งรถโดยสาร (รถบขส., รถร่วม, รถตู้) เพื่อรองรับประชาชนเดินทางในเที่ยวไปจากปกติวันละ 5,986 เที่ยว เพิ่มเที่ยววิ่งเสริมประมาณ 1,615 เที่ยว/วัน รวมเที่ยววิ่งประมาณ 7,601 เที่ยว รองรับได้สูงสุด 180,000 คน พร้อมขอให้ประชาชนซื้อตั๋วโดยสารที่สถานีขนส่ง เพื่อป้องกันการจำหน่ายตั๋วเกินราคา ซึ่งหากพบผู้ประกอบการกระทำความผิดจะมีการลงโทษขั้นสูง

“พลเอกยอद्यุทธ บุญญาธิการ” ประธานคณะกรรมการการรถไฟฯ (รฟม.) กล่าวว่า ได้ยกเว้นค่าโดยสารให้แก่ผู้โดยสารที่มีอายุตั้งแต่ 60 ปีบริบูรณ์ขึ้นไป ในวันสงกรานต์และวันผู้สูงอายุแห่งชาติ ระหว่างวันที่ 13 - 15 เมษายนนี้ ที่มาใช้บริการตั้งแต่เวลา 06.00 น. - 24.00 น. โดยแสดงตัวที่ห้องออกบัตรโดยสารพร้อมบัตรประชาชน เพื่อรับคูปอง 1 ใบ (1 คนต่อคูปอง 1 ใบเท่านั้น) สำหรับผ่านเข้า - ออกประตูพิเศษ (Swing Gate) เพื่อเข้าระบบต่อไป

“วิสุทธิ จันมณี” กรรมการและรักษาการกรรมการผู้อำนวยการใหญ่ บ.รถไฟฯ ร.ฟ.ท. กล่าวว่า ได้เตรียมพร้อมมาตรการอำนวยความสะดวกและรักษาความปลอดภัย เพื่อรองรับการเดินทางของผู้โดยสารรถไฟฯแอร์พอร์ต เรล ลิงก์ ให้ได้รับความสะดวกสบาย และความปลอดภัยในการใช้บริการมากที่สุด เช่น จัดจุดบริการเชื่อมต่อระบบขนส่งสาธารณะ (TAXI STAND) ที่สถานีรถไฟฯพญาไท สถานีรถไฟฯมักกะสัน และตั้งศูนย์ประสานงานอำนวยความสะดวกติดตามสถานการณ์อย่างใกล้ชิด, กำหนดให้เจ้าหน้าที่รักษาความปลอดภัยตรวจ



สอบทางเข้า-ออกทุกสถานี, พื้นที่ในจุดลับตา และตรวจสอบบุคคลที่มีอาการมินเมา, ท้ามน้ำภายในพื้นที่สถานี และภายในขบวนรถไฟฟ้า, ผู้โดยสารที่มีอุปกรณ์ปั่นจักรยานสามารถโดยสารรถไฟฟ้าได้แต่จะต้องเทน้ำออกให้หมดก่อน และผู้โดยสารที่มีเสื้อผ้าเปียกควรบิดน้ำออกจากเสื้อผ้าก่อนโดยสารรถไฟฟ้า เพื่อความปลอดภัยในการใช้บริการส่งกรานต์หากมีข้อสงสัยติดต่อสอบถามได้ที่หมายเลข Call Center 1690

“สารินี อังคสิทธิ์” กรรมการผู้อำนวยการใหญ่ บ.วิทยุการบินแห่งประเทศไทย กล่าวถึง คาดการณ์ว่าจะมีปริมาณเที่ยวบินกว่า 37,200 เที่ยวบิน เฉลี่ย 2,660 เที่ยวบินต่อวัน โดยเฉพาะเที่ยวบินภายในประเทศ เช่น ท่าอากาศยานดอนเมือง คาดว่าจะมีปริมาณเที่ยวบินเพิ่มขึ้น 11% โดยจะมีปริมาณเที่ยวบินจำนวน 10,540 เที่ยวบิน เฉลี่ย 750 เที่ยวบินต่อวัน ท่าอากาศยานเชียงใหม่ คาดว่าจะมีปริมาณเที่ยวบินเพิ่มขึ้น 12% โดยจะมีปริมาณเที่ยวบินจำ

นวน 3,040 เที่ยวบิน เฉลี่ย 202 เที่ยวบินต่อวัน และท่าอากาศยานภูเก็ต คาดว่าจะมีปริมาณเที่ยวบินเพิ่ม ขึ้น 13% ส่วนท่าอากาศยานสุวรรณภูมิ คาดว่าจะมีปริมาณเที่ยวบินเพิ่มขึ้นเพียง 1% โดยจะมีปริมาณเที่ยวบินจำนวน 13,160 เที่ยวบิน เฉลี่ย 940 เที่ยวบินต่อวัน ทั้งนี้ได้เตรียมมาตรการและแผนรองรับการให้บริการการเดินทางทั้งด้านมาตรการบริหาร อัตราค่าโดยสารที่ควบคุมจรรยาบรรณทางอากาศ และเจ้าหน้าที่วิศวกรระบบติดตามอากาศยานให้เหมาะสมกับปริมาณเที่ยวบินที่เพิ่มขึ้นนอกจากนี้ได้จัดเตรียมการบริหารจัดการจรรยาบรรณทางอากาศให้เกิดสภาพคล่อง อำนวยความสะดวกด้านข้อมูล ข่าวสาร แก่ผู้ใช้บริการ และประสานความร่วมมือ/แลกเปลี่ยนข้อมูลกับหน่วยให้บริการทั้งภายในและภายนอกประเทศ ซึ่งจะดำเนินการบริหารจัดการจรรยาบรรณทางอากาศอย่างเต็มที่ เพื่อช่วยลดปัญหาความล่าช้า โดยคำนึงถึงความปลอดภัยสูงสุด